

Exemple de configuration du transit Web sur un contrôleur de réseau local sans fil

Contenu

[Introduction](#)

[Conditions préalables](#)

[Conditions requises](#)

[Composants utilisés](#)

[Conventions](#)

[Fonction émulation de Web sur les contrôleurs LAN Sans fil](#)

[Configurez le WLC pour la fonction émulation de Web](#)

[Créer une interface VLAN](#)

[Ajouter une instance WLAN](#)

[Redémarrez le WLC](#)

[Configurez la machine cliente pour la fonction émulation de Web](#)

[Configuration du client](#)

[Vérifiez et dépannez la fonction émulation de Web](#)

[Vérifiez le client](#)

[Vérifiez l'authentification de fonction émulation de Web](#)

[Dépannez la fonction émulation de Web](#)

[Personnalisez la page de connexion de transit Web](#)

[Informations connexes](#)

Introduction

Ce document affiche comment configurer la caractéristique de fonction émulation de Web sur un contrôleur LAN Sans fil (WLC).

Conditions préalables

Conditions requises

Ce document suppose que des configurations initiales sont déjà faites sur le WLC.

Composants utilisés

Les informations contenues dans ce document sont basées sur les versions de matériel et de logiciel suivantes :

- Une gamme 4400 WLC qui exécute le code de 5.0.148.0

- Version 4.2 du Cisco Secure Access Control Server (ACS) installée sur le serveur de Microsoft Windows 2003
- Point d'accès léger de gamme 1230 de Cisco Aironet
- Adaptateur Sans fil du 802.11 a/b/g CardBus de Cisco Aironet installé avec la version 3.6 d'Aironet Desktop Utility

Les informations contenues dans ce document ont été créées à partir des périphériques d'un environnement de laboratoire spécifique. Tous les périphériques utilisés dans ce document ont démarré avec une configuration effacée (par défaut). Si votre réseau est opérationnel, assurez-vous que vous comprenez l'effet potentiel de toute commande.

Conventions

Pour plus d'informations sur les conventions utilisées dans ce document, reportez-vous à [Conventions relatives aux conseils techniques Cisco](#).

Fonction émulation de Web sur les contrôleurs LAN Sans fil

La fonction émulation de Web est une solution qui est typiquement utilisée pour l'accès invité. Le processus de la fonction émulation de Web est semblable à celui de l'authentification Web sauf qu'aucune qualification d'authentification n'est exigée pour la fonction émulation de Web.

Remarque: Pour plus d'informations sur l'authentification Web, référez-vous à l'[exemple Sans fil de configuration d'authentification Web de contrôleur LAN](#).

Dans la fonction émulation de Web les utilisateurs de sans fil sont réorientés à la page de stratégie d'utilisation quand ils essaient d'utiliser l'Internet pour la première fois. Une fois que les utilisateurs reçoivent la stratégie ils peuvent parcourir l'Internet. Cette redirection à la page de stratégie est géré par le WLC.

Dans cet exemple, une interface VLAN est créée sur un sous-réseau distinct sur le WLC. Un WLAN/SSID distinct est créé et configuré avec la fonction émulation de Web et puis tracé à cette interface VLAN. Souvenez-vous que la fonction émulation de Web ne fournit aucun chiffrement de données.

Configurez le WLC pour la fonction émulation de Web

Dans cette section, vous êtes présenté avec les informations pour configurer le WLC pour la fonction émulation de Web.

Ce sont les adresses IP utilisées dans ce document :

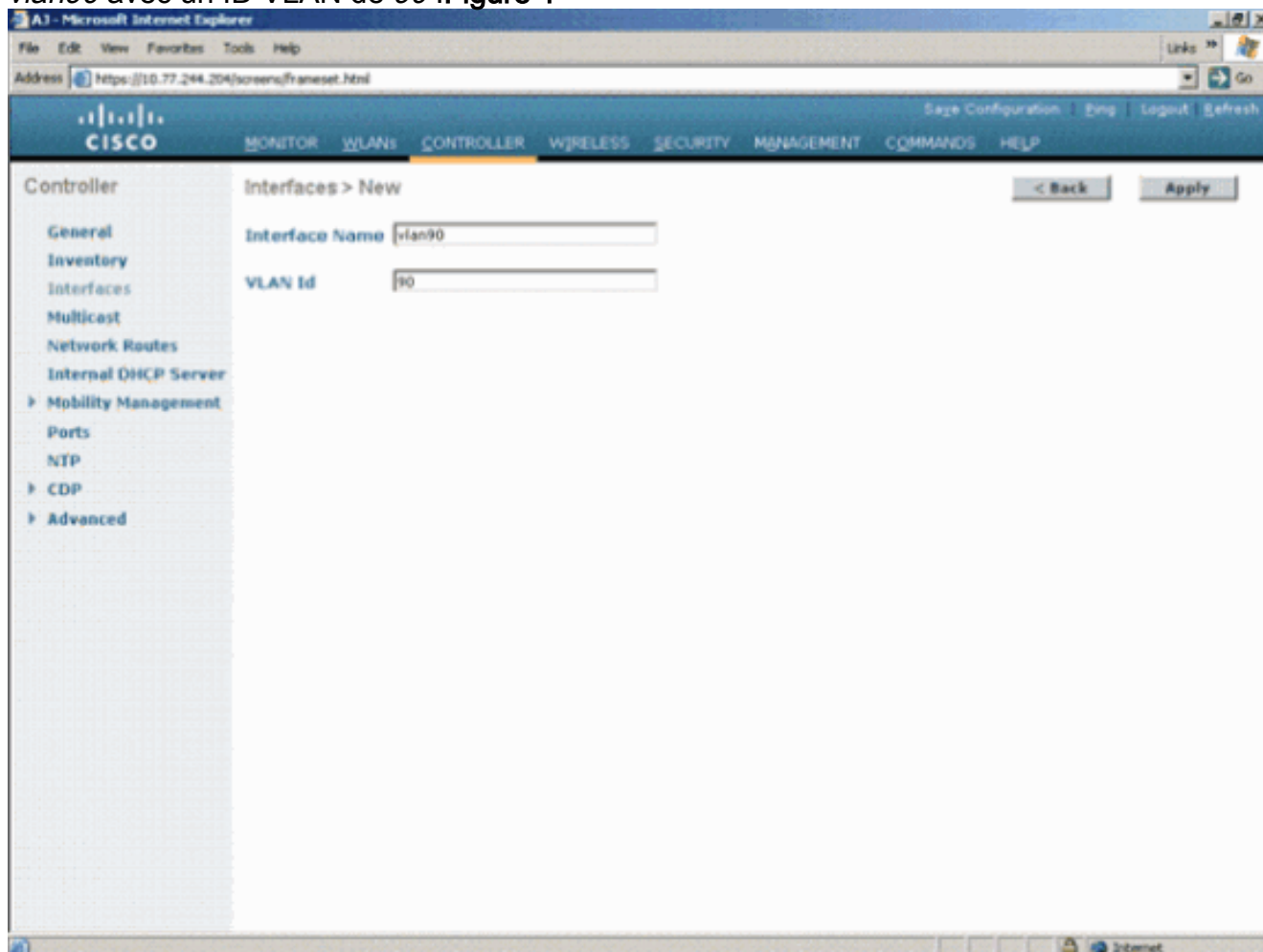
- L'adresse IP du WLC est **10.77.244.204**, qui est l'interface de gestion.
- L'adresse IP le du serveur ACS est **10.77.244.196**.

Créer une interface VLAN

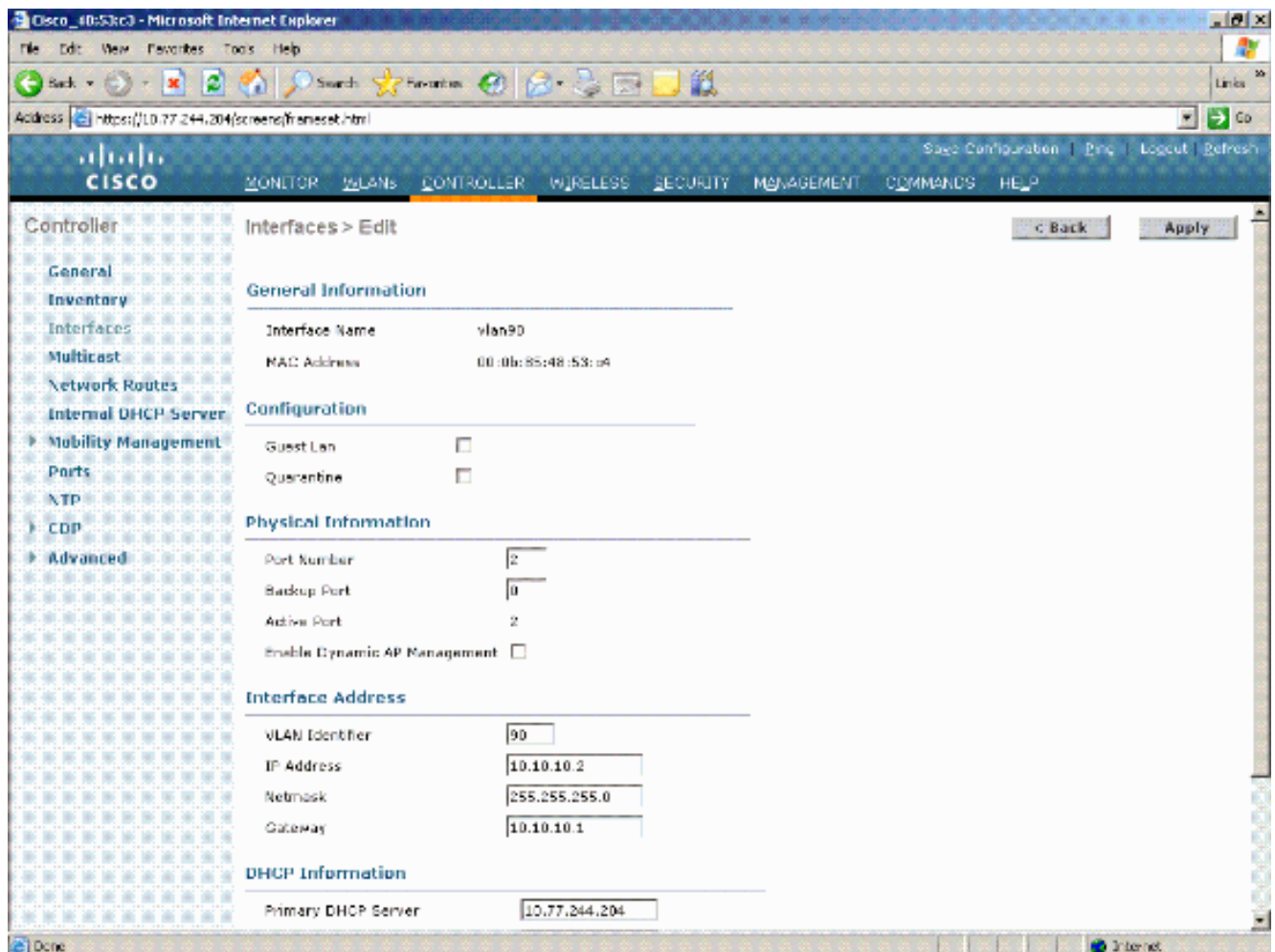
Procédez comme suit :

1. Dans la fenêtre principale de contrôleur, choisissez le **contrôleur du** menu au dessus,

choisissez les **interfaces** du menu du côté gauche, et cliquez sur New du côté droit supérieur de la fenêtre. La fenêtre illustrée à la [figure 1](#) apparaît. Cet exemple utilise le nom d'interface **vlan90** avec un ID VLAN de **90** : **Figure 1**



2. Cliquez sur Apply dans le côté droit supérieur. La fenêtre de >Edit d'interfaces apparaît avec quelques paramètres à définir. Cet exemple utilise ces valeurs pour les paramètres : Adresse IP — 10.10.10.2 Masque de réseau - 255.255.255.0 (24 bits) Passerelle — 10.10.10.1 Numéro de port — 2 **Remarque:** Assurez-vous que c'est le nombre de port actif sur le WLC qui est connecté au commutateur. Serveur DHCP principal — 10.77.244.204 **Remarque:** Ce paramètre devrait être l'adresse IP de votre serveur RADIUS ou DHCP. Dans cet exemple, l'adresse de gestion du WLC est utilisée comme serveur DHCP parce que la portée DHCP interne est configurée sur le WLC. Pour plus d'informations sur la façon configurer le serveur DHCP sur le WLC, référez-vous au [DHCP d'installation et aux serveurs DNS sur la section WLC de l'exemple Sans fil de configuration d'authentification Web de contrôleur LAN de](#) document. Serveur DHCP secondaire — 0.0.0.0 **Remarque:** L'exemple n'a pas un serveur DHCP secondaire, ainsi 0.0.0.0 est utilisé. Si votre configuration a un serveur DHCP secondaire, ajoutez l'adresse IP de celui-ci dans ce champ. Nom de l'ACL Name — Aucun [La figure 2](#) affiche ces paramètres : **Figure 2**



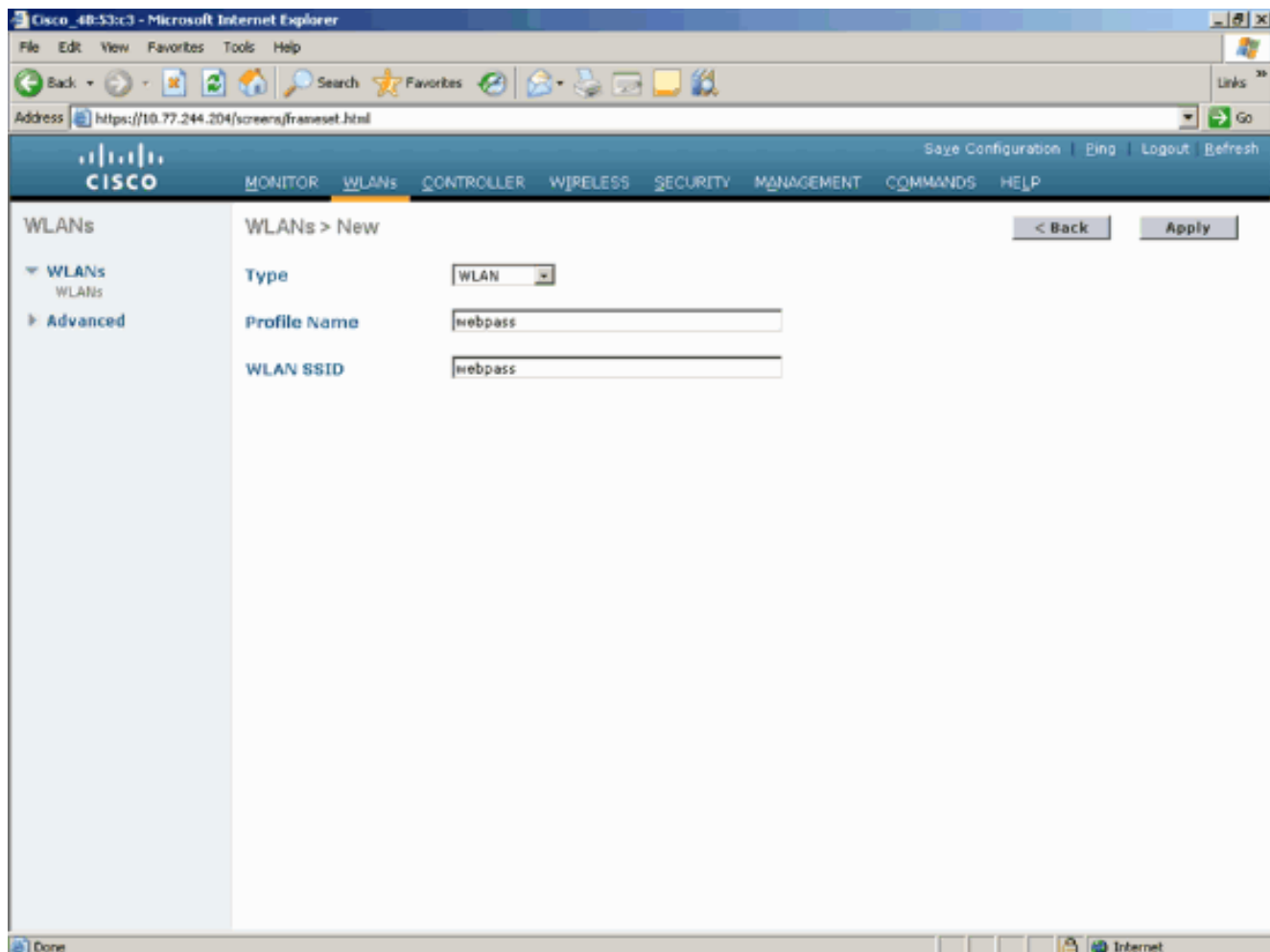
3. Cliquez sur **Apply** afin de sauvegarder les modifications.

[Ajouter une instance WLAN](#)

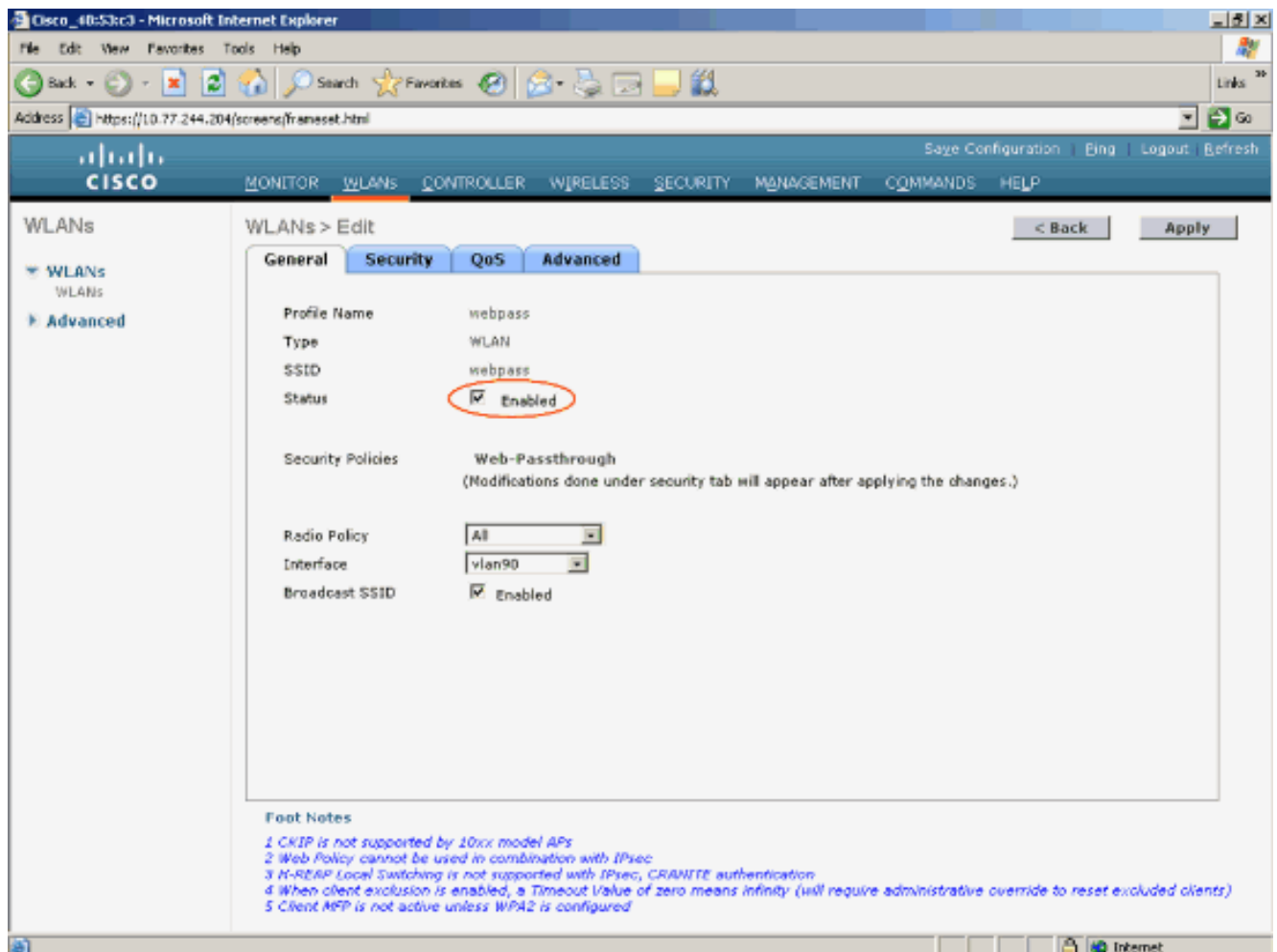
Maintenant que vous avez une interface VLAN qui est dédiée pour la fonction émulation de Web, vous devez créer un nouveau WLAN/SSID.

Exécutez les étapes suivantes pour créer un nouveau WLAN/SSID :

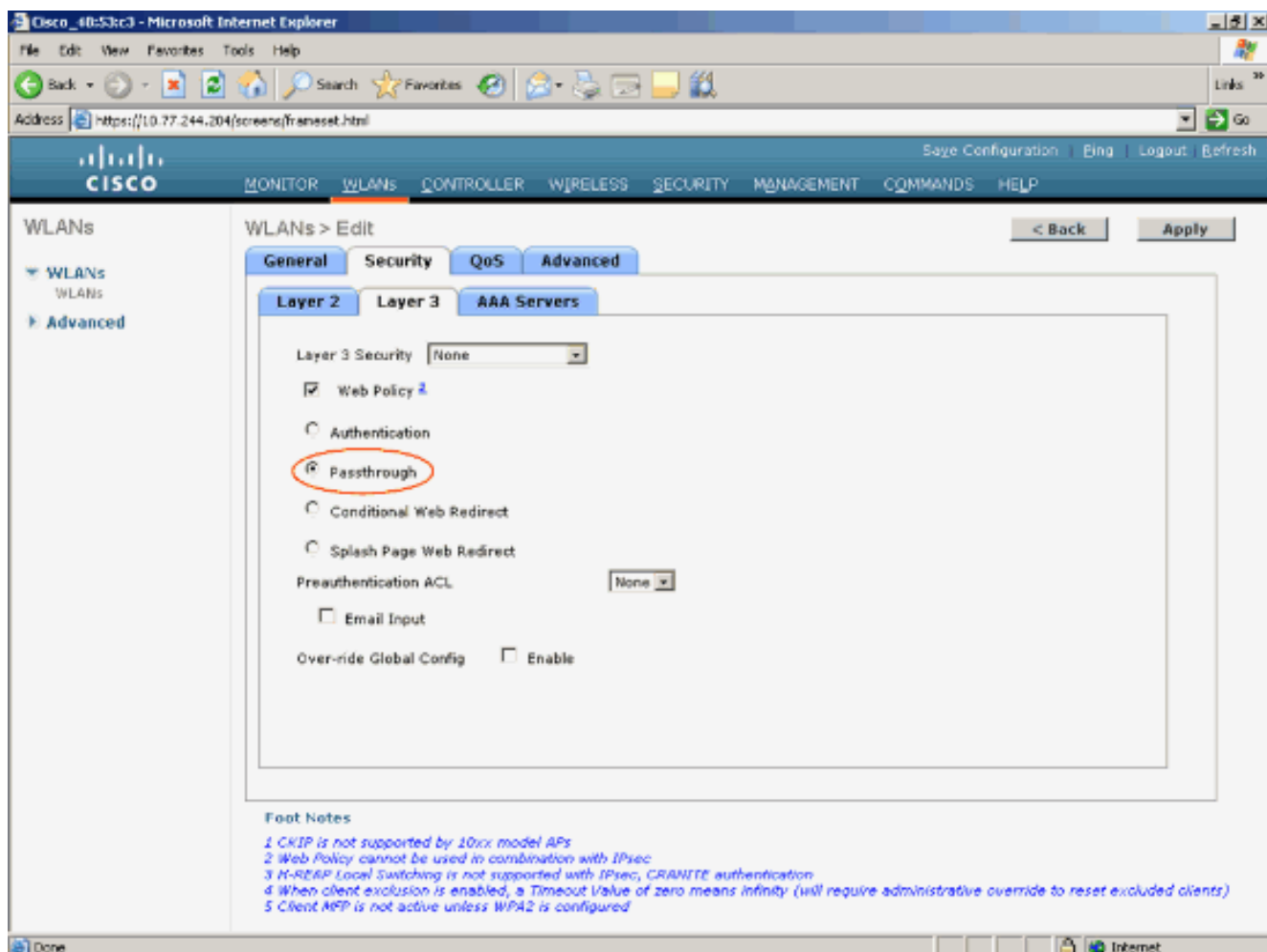
1. Ouvrez le navigateur WLC, cliquez sur **WLAN** dans le menu supérieur et cliquez sur **New** dans le côté supérieur droit. La fenêtre affichée dans la [figure 3](#) apparaît. **Figure 3**



2. Choisissez le type **WLAN**. Sélectionnez un nom de profil et un WLAN SSID pour la fonction émulation de Web. Cet exemple utilise des **webpass** pour le nom de profil et WLAN SSID.
3. Cliquez sur Apply dans le coin supérieur droit. Un nouveau **WLANs > éditez** la fenêtre apparaît, suivant les indications de la [figure 4](#). Cette fenêtre est différente pour des versions WLC plus tôt que 4.2. **Figure 4**



4. Cochez la case d'état du WLAN pour activer le WLAN. Dans le menu Interface, sélectionnez le nom de l'interface VLAN que vous avez créée précédemment. Dans cet exemple, le nom d'interface est *vlan90*, suivant les indications de [figure 4](#). **Remarque:** Laissez la valeur par défaut pour les autres paramètres sur cet écran.
5. Sélectionnez l'onglet **Sécurité**. La fenêtre illustrée à la [figure 5](#) apparaît. **Figure 5**



Terminez-vous ces étapes pour configurer la fonction émulation de Web : Cliquez sur l'onglet de la **couche 2** et placez la Sécurité en tant qu'**aucun**. **Remarque:** Vous ne pouvez pas configurer la fonction émulation de Web comme degré de sécurité de la couche 3 avec le 802.1x ou le WPA/WPA2 comme degré de sécurité de la couche 2 pour un WLAN. Consultez [Matrice de compatibilité de la sécurité des couches 2 et 3 pour le contrôleur LAN sans fil](#) pour plus d'informations sur la compatibilité de la sécurité des couches 2 et 3 du contrôleur LAN sans fil. Cliquez sur l'onglet **Layer 3**. Cochez la case de **stratégie de Web** et choisissez l'option de **fonction émulation**, suivant les indications de la [figure 5](#). Cliquez sur Apply afin de sauvegarder ce WLAN à la configuration en cours sur le commutateur WLAN. Vous revenez à la fenêtre de résumé WLAN. Assurez-vous que la fonction émulation de Web est activée sous la colonne de stratégies de sécurité de la table WLAN pour les **webpass** SSID.

[Redémarrez le WLC](#)

Vous devez redémarrer le WLC parce qu'un ou plusieurs des modifications WLAN ne peuvent pas être apportées tandis que le système est en activité. Les modifications doivent être apportées avant ou pendant le démarrage. Terminez-vous ces étapes afin de redémarrer le WLC :

1. Dans la fenêtre principale de contrôleur, choisissez les **commandes du** menu au dessus.
2. Dans la nouvelle fenêtre, choisissez la **réinitialisation du** menu du côté gauche. Vous êtes incité à sauvegarder et redémarrer s'il y a les changements unsaved de votre configuration.
3. **Sauvegarde et réinitialisation de** clic afin de sauvegarder la configuration et redémarrer le commutateur.
4. Surveillez votre réinitialisation de système de la connexion de console. Quand le WLC est,

vous pouvez créer votre abonné d'authentification Web.

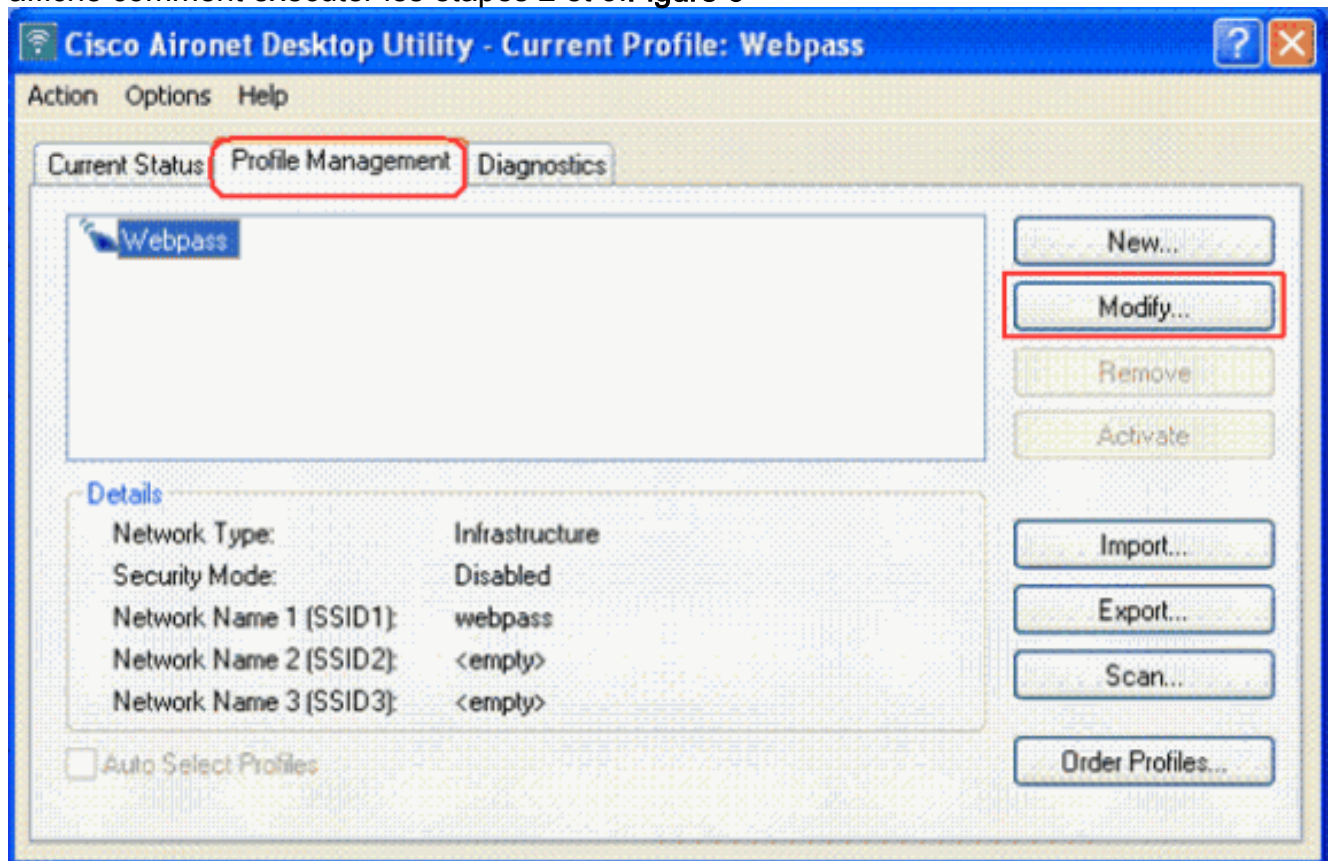
Configurez la machine cliente pour la fonction émulation de Web

Une fois que le WLC est configuré, le client devrait également être configuré convenablement pour la fonction émulation de Web. Dans cette section, vous êtes présenté avec les informations pour configurer votre client pour la fonction émulation de Web utilisant Cisco Aironet Desktop Utility.

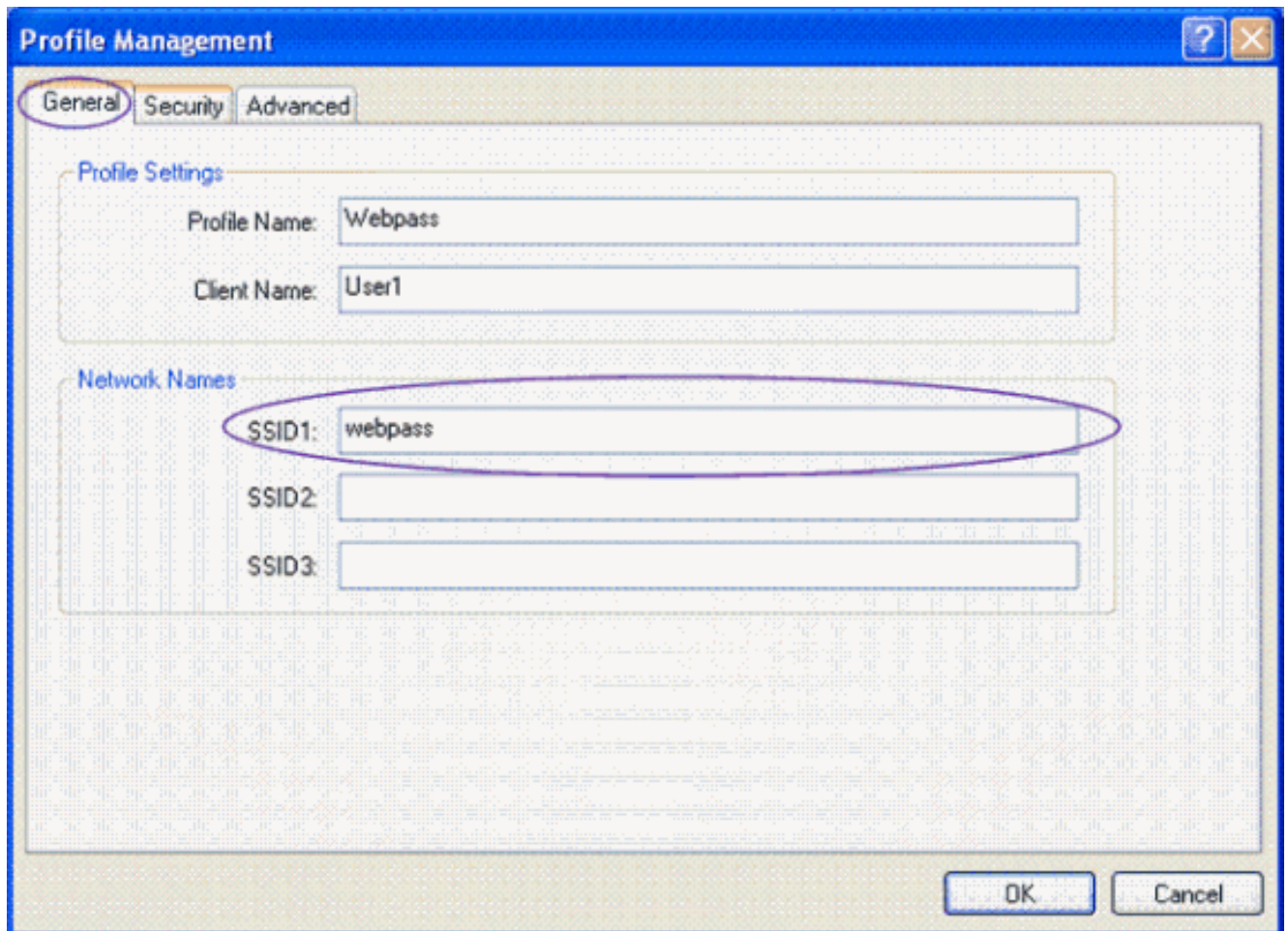
Configuration du client

Assurez-vous que les gestionnaires pour l'adaptateur de client et le Cisco Aironet Desktop Utility sont installés sur l'ordinateur client. Procédez comme suit :

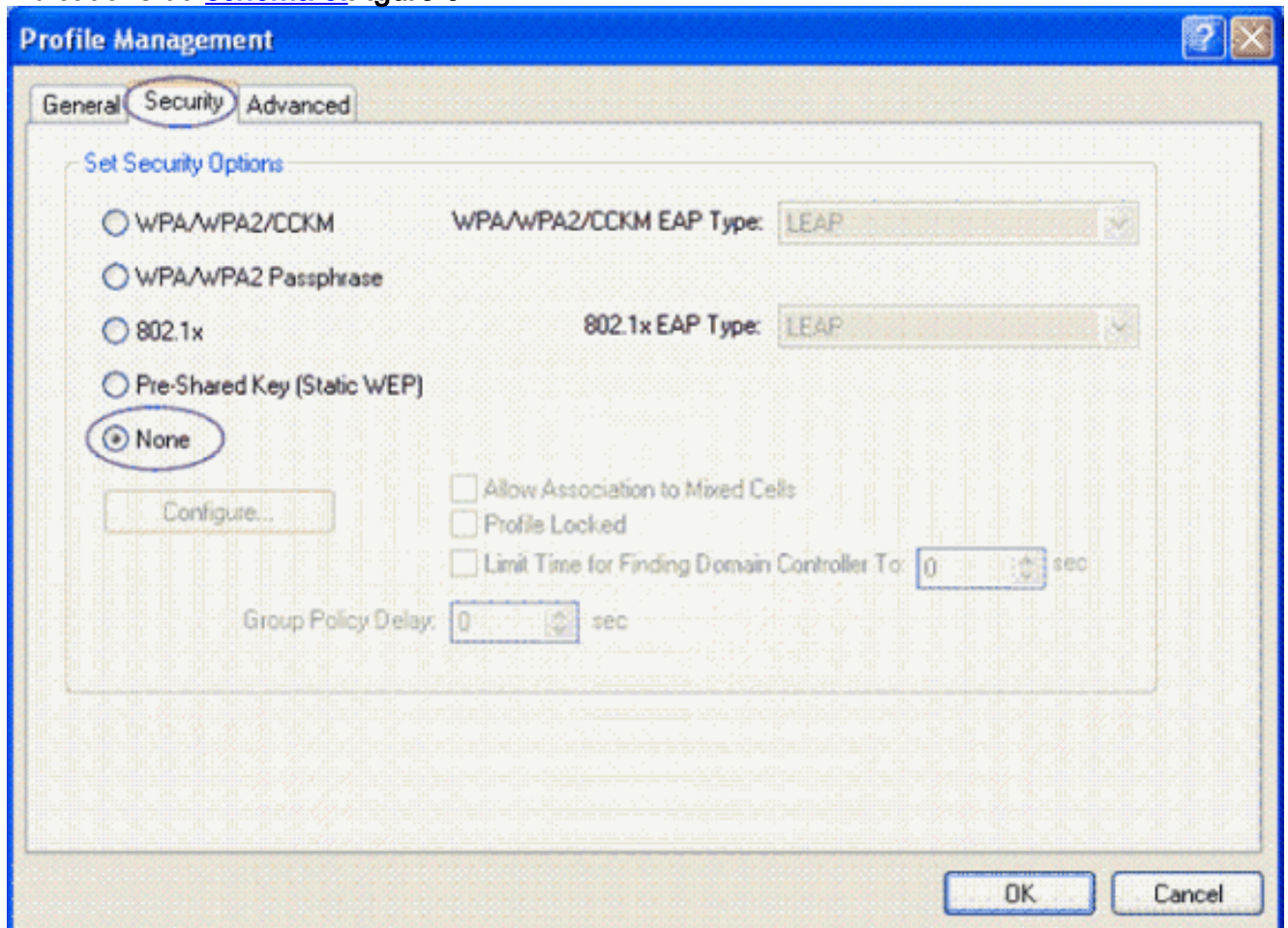
1. Cliquez sur l'icône de raccourci pour l'utilitaire d'Aironet sur l'appareil de bureau.
2. Sur l'écran de Cisco Aironet Desktop Utility, cliquez sur l'onglet de **Profile Management**.
3. Cliquez sur en fonction le profil existant et cliquez sur le bouton de **modifier**. [La figure 6](#) affiche comment exécuter les étapes 2 et 3. **Figure 6**



4. Dans l'onglet General, sélectionnez un *nom de profil*. Écrivez le SSID configuré sur le WLC pour la fonction émulation de Web, suivant les indications du [schéma 7](#). Dans cet exemple, le SSID est des *webpass*. **Figure 7**



5. Sélectionnez la **Sécurité** tableau choisissez l'option de Sécurité en tant qu'*aucun*, suivant les indications du [schéma 8](#). Figure 8



6. Cliquez sur **OK**. Ceci vous amène de nouveau à l'écran principal de l'utilitaire de bureau.

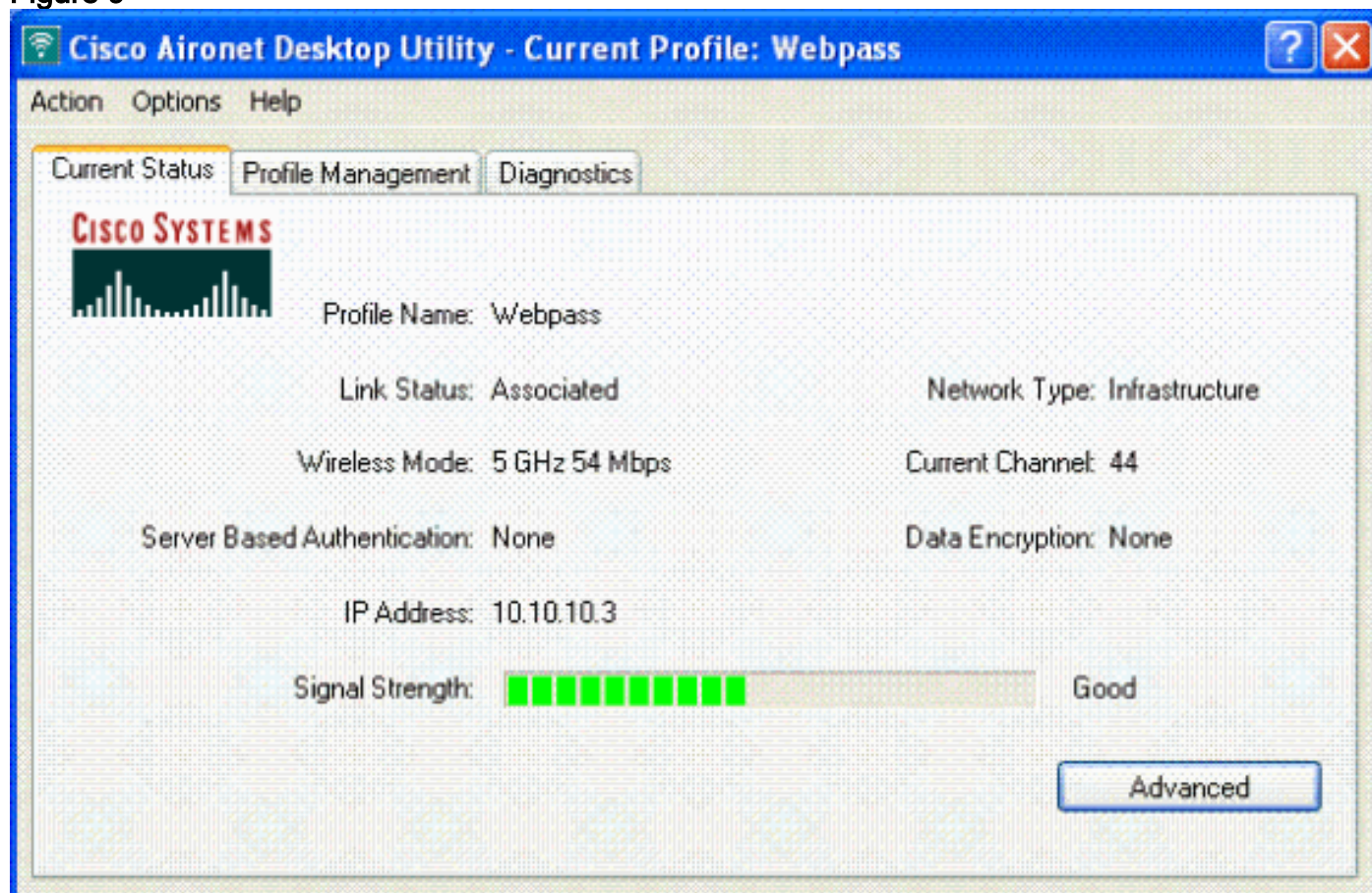
Remarque: Si votre client sans fil est également un point final VPN et vous avez la fonction émulation de Web configurée comme fonctionnalité de sécurité pour le WLAN, alors le tunnel VPN n'est pas établi jusqu'à ce que vous passiez par le processus de fonction émulation de Web expliqué ici. Afin d'établir un tunnel VPN, le client doit d'abord passer par le processus de la fonction émulation de Web avec le succès. Est seulement alors la tunnellation VPN réussie.

Vérifiez et dépannez la fonction émulation de Web

Vérifiez le client

Si la connexion Sans fil est réussie vous devriez avoir obtenu une adresse IP valide du **WLC**. Cliquez sur l'onglet d'**état actuel** pour vérifier ceci. Assurez-vous que l'adresse IP est du sous-réseau correct. Dans cet exemple, c'est **vlan90** configuré avec le réseau **10.10.10.0/24**. [La figure 9](#) affiche à un échantillon la connexion Sans fil réussie.

Figure 9



Afin de déterminer le WLC auquel le client est associé, cliquez sur le **bouton avancé** au bas de l'écran, suivant les indications du [schéma 9](#). Ici, l'adresse IP WLC et l'adresse MAC est affichée comme adresse IP AP et adresse MAC AP.

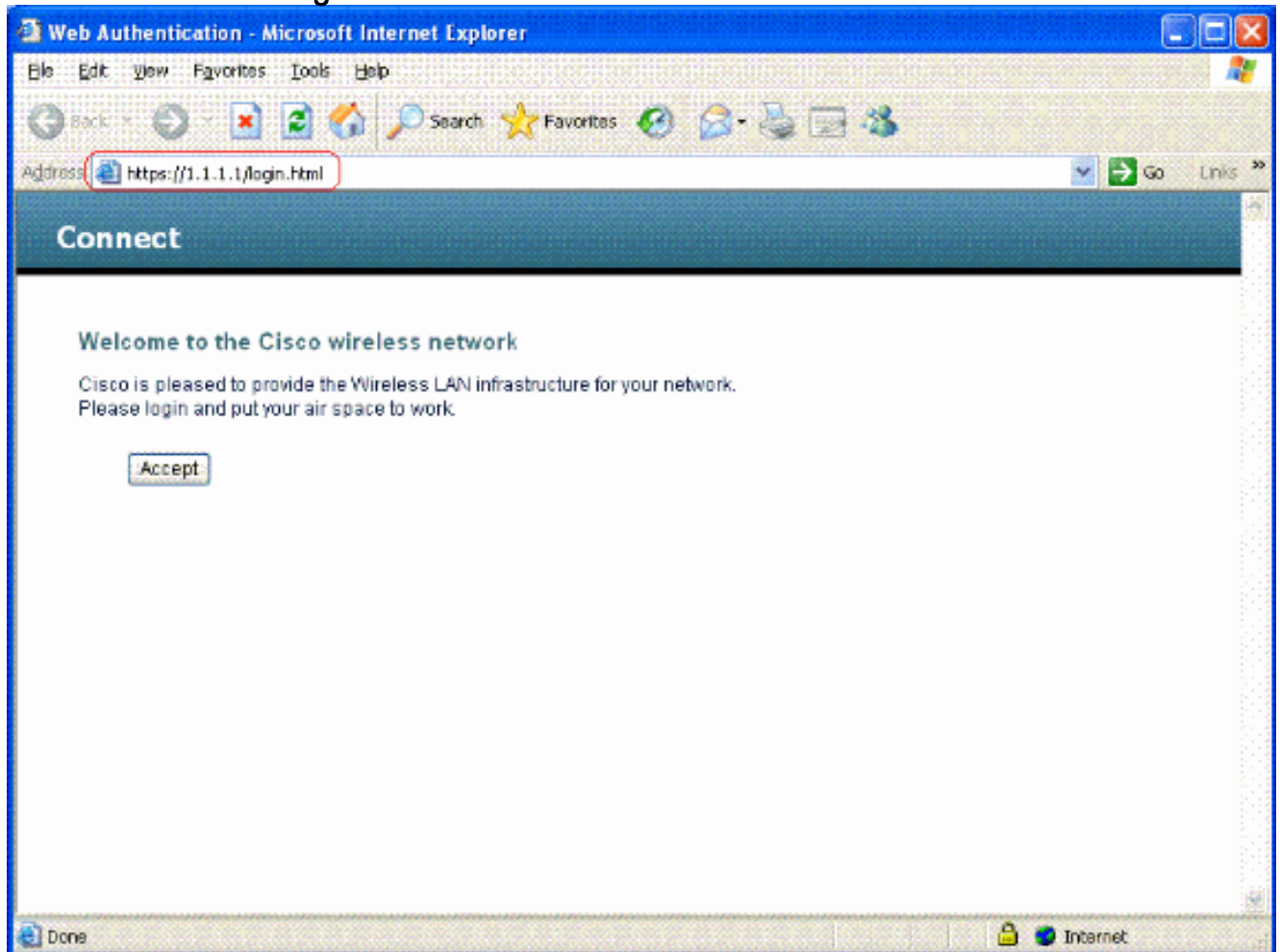
Vérifiez l'authentification de fonction émulation de Web

Procédez comme suit :

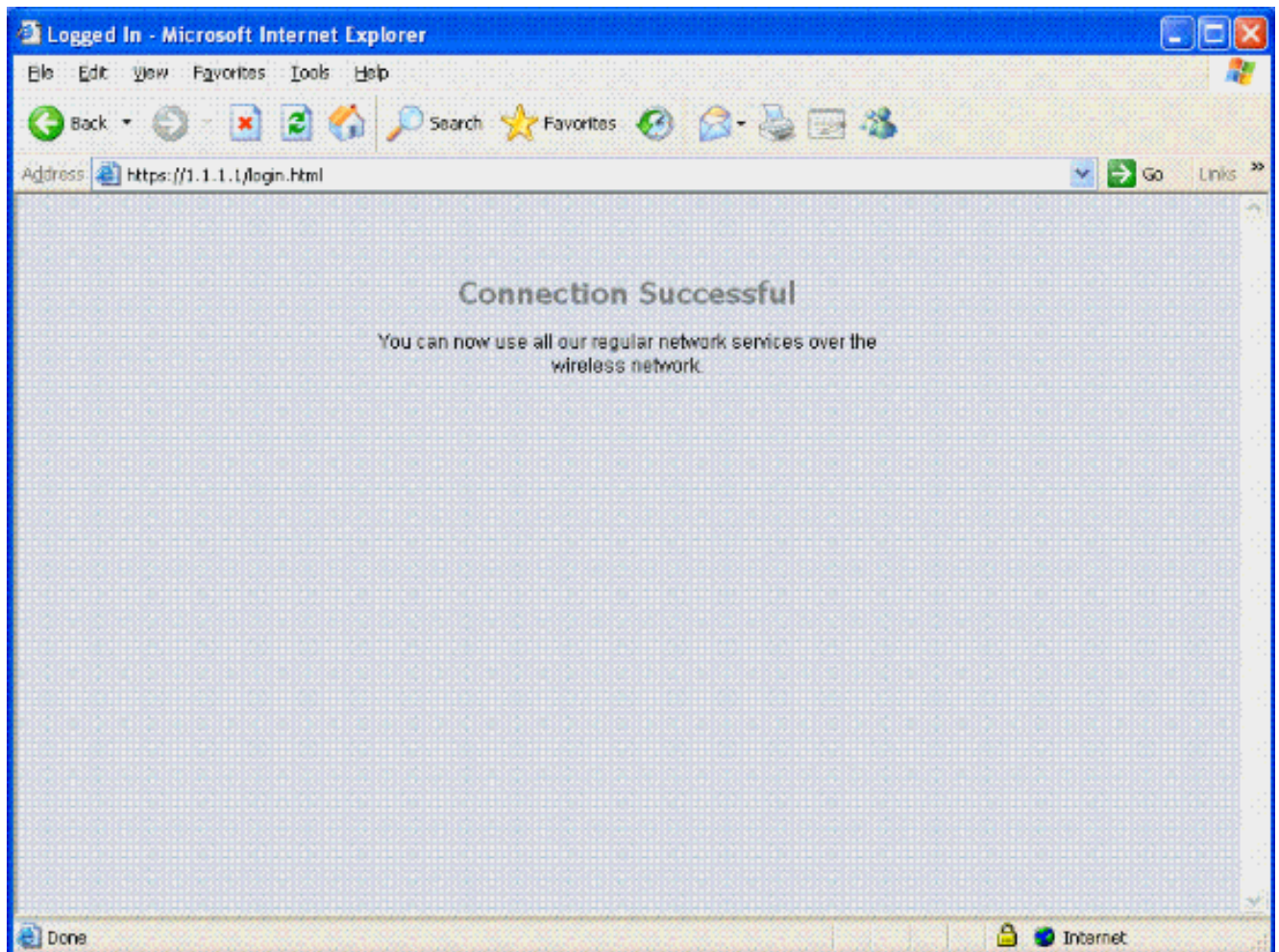
1. Ouvrez une fenêtre du navigateur et écrivez l'adresse IP virtuelle qui est configurée sur le

WLC. Ici, <https://1.1.1.1/login.html> sécurisé est utilisé. Cette étape est importante dans les versions plus tôt que 3.0, mais l'étape n'est pas nécessaire dans les versions ultérieures. Dans les versions ultérieures, n'importe quel URL vous amène à la page de fonction émulation de Web. Une fenêtre d'alerte de sécurité s'affiche.

2. Cliquez sur **Yes** pour poursuivre. [La figure 10](#) affiche la page de fonction émulation de Web affichée sur le client. **Figure 10**



3. Quand la fenêtre de fonction émulation de Web apparaît, cliquez sur le bouton de **recevoir**. Affichages d'une fenêtre qui affiche la connexion réussie. La connexion Internet peut maintenant être utilisée. [La figure 11](#) affiche la fenêtre Connexion réussie. **Figure 11**



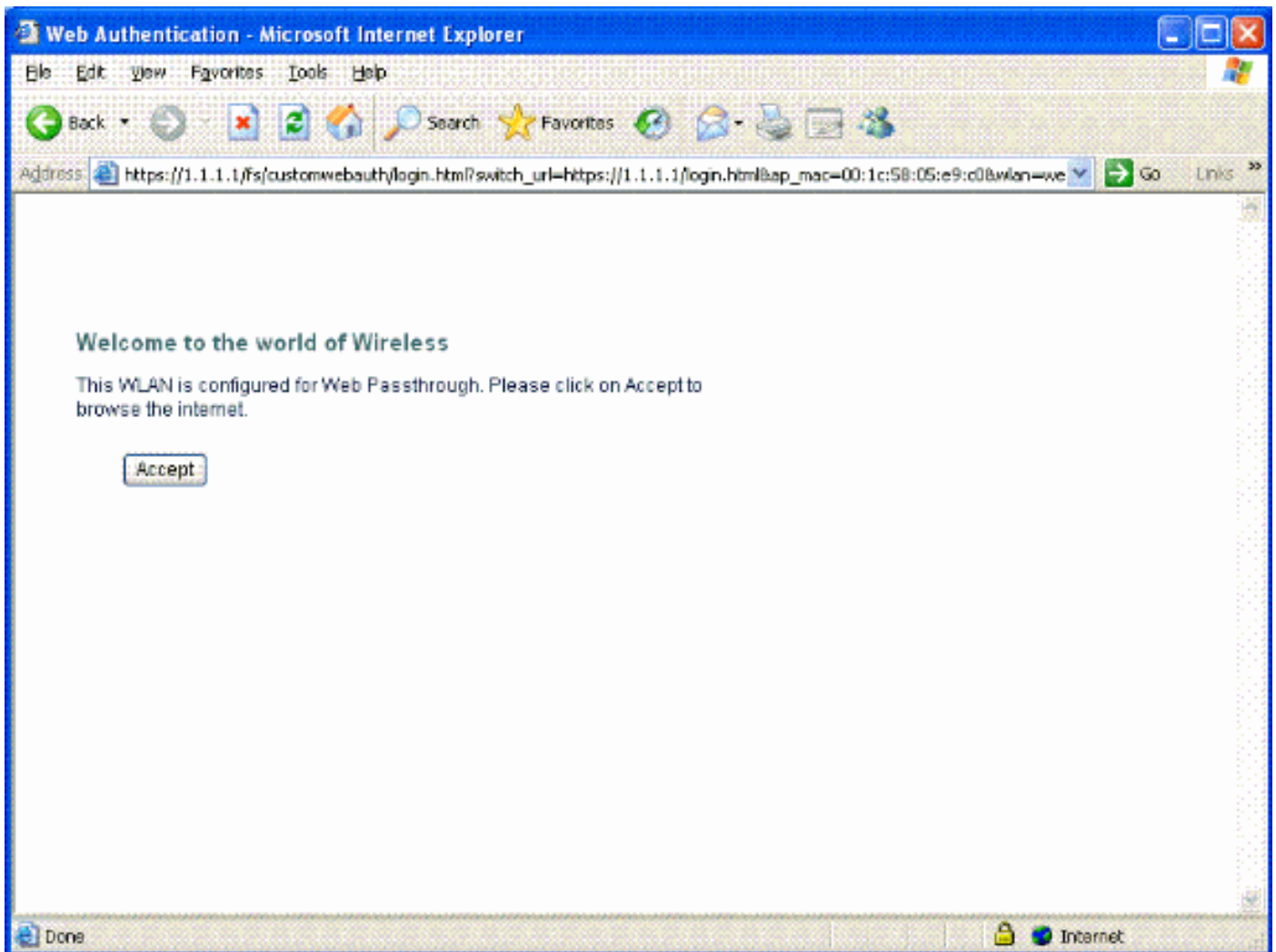
[Dépannez la fonction émulation de Web](#)

Le dépannage de la fonction émulation de Web est semblable à celui de l'authentification Web. Pour les dépannages des buts, se rapportent à la section d'[authentification de Web interne de dépannage de l'exemple Sans fil de configuration d'authentification Web de contrôleur LAN de document](#).

[Personnalisez la page de connexion de transit Web](#)

La page de fonction émulation de web par défaut peut être personnalisée pour adapter à vos besoins. Pour plus d'informations sur la façon personnaliser la page de fonction émulation de Web, référez-vous à la [fonction émulation de Web de configurer dans la section WLC de l'exemple Sans fil de configuration d'authentification Web de contrôleur LAN de document](#). [La figure 12](#) affiche une page personnalisée par échantillon.

Figure 12



[Informations connexes](#)

- [Exemple de configuration de l'authentification Web sur un contrôleur de réseau local sans fil](#)
- [Guide de configuration Sans fil de contrôleur LAN de Cisco, version 5.0](#)
- [Support et documentation techniques - Cisco Systems](#)