

Dépannage de l'alarme T1 bleue et jaune

Contenu

[Introduction](#)

[Conditions préalables](#)

[Conditions requises](#)

[Composants utilisés](#)

[Conventions](#)

[Informations générales](#)

[Informations connexes](#)

[Introduction](#)

Ce document fournit des informations au sujet de la façon dépanner l'alarme bleue et jaune de t1.

[Conditions préalables](#)

[Conditions requises](#)

Aucune spécification déterminée n'est requise pour ce document.

[Composants utilisés](#)

Ce document n'est pas limité à des versions de matériel et de logiciel spécifiques.

Les informations contenues dans ce document ont été créées à partir des périphériques d'un environnement de laboratoire spécifique. Tous les périphériques utilisés dans ce document ont démarré avec une configuration effacée (par défaut). Si votre réseau est opérationnel, assurez-vous que vous comprenez l'effet potentiel de toute commande.

[Conventions](#)

Pour plus d'informations sur les conventions utilisées dans ce document, reportez-vous à [Conventions relatives aux conseils techniques Cisco](#).

[Informations générales](#)

Pour plus d'informations sur le tableau (jaune) d'indication d'alarme distante de réception, cliquez sur ces liens qui correspondent dans les cases de commande dans le graphique :

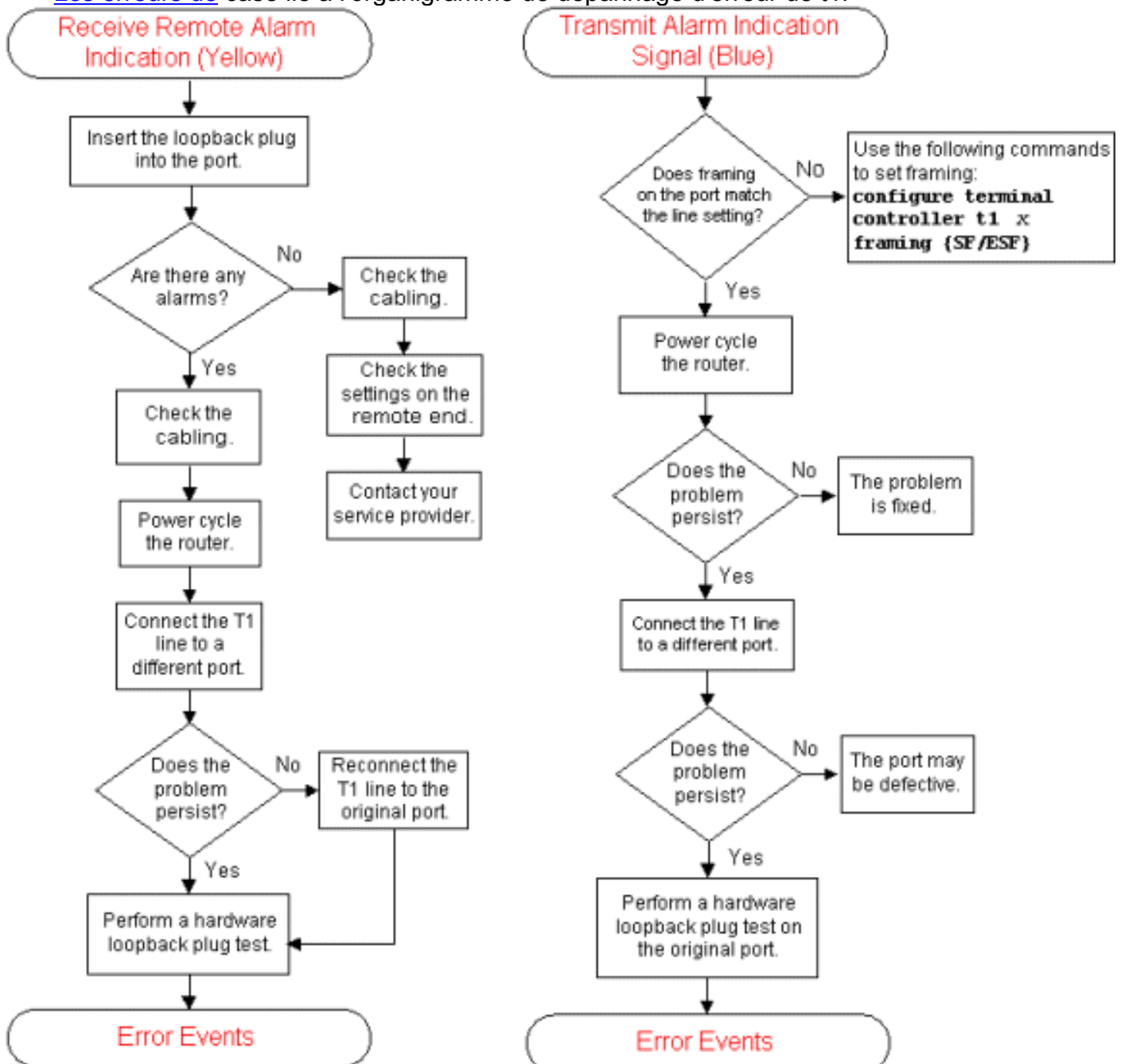
- [L'insertion de](#) case que le [connecteur de bouclage au port](#) lie au test de bouclage dur de

connecteur.

- [Le contrôle de](#) case les liens de [câblage au t1](#) alarment le dépannage.
- [L'arrêt et redémarrage de](#) case que le [routeur](#) lie au dépannage d'alarme de t1.
- La case [connectent la ligne de t1 à différents](#) liens d'un [port au](#) dépannage d'alarme de t1.
- La case [exécutent des](#) liens d'un [test de bouclage matériel avec connecteur au](#) test de bouclage dur de connecteur.
- [Les erreurs de](#) case lie à l'organigramme de dépannage d'erreur de t1.

Pour plus d'informations sur le tableau (bleu) de signal d'indication d'alarme de transmission, cliquez sur ces liens qui correspondent dans les cases de commande dans le graphique :

- [Le controller t1 X de configure terminal de](#) case [encadrant {SF/ESF}](#) lie au dépannage d'alarme de t1.
- La case [connectent le t1 à différents](#) liens d'un [port au](#) dépannage d'alarme de t1.
- La case [réalisent un test de bouclage matériel avec connecteur sur les](#) liens [d'origine de port au](#) test de bouclage dur de connecteur.
- [Les erreurs de](#) case lie à l'organigramme de dépannage d'erreur de t1.



Informations connexes

- [Dépannage de l'alarme T1](#)
- [Essai en boucle avec fiche](#)
- [Organigramme de dépannage de l'erreur T1](#)