

# Utilisation du répertoire de distribution des appels téléphoniques

---

## Contenu

- [Introduction](#)
    - [Conditions préalables](#)
    - [Matériel et versions de logiciel](#)
  - [Vérifier des positions des drapeaux dans le DC Directory pour TCD](#)
    - [Cisco CallManager 3.0](#)
    - [Cisco CallManager 3.1](#)
  - [Informations connexes](#)
- 

## Introduction

Le répartiteur d'appel de téléphonie (TCD) est le composant de serveur de Cisco Web Collaboration Option. Il réside sur un serveur Cisco CallManager, et utilise l'interface du couplage de la téléphonie et de l'informatique (CTI) pour le Contrôle d'appel. Le profil CTI, comme tous autres profils utilisateurs, est enregistré dans le DC Directory. Par conséquent, TCD doit lire quelques paramètres de DC Directory. Ce document discutera comment vérifier les positions des drapeaux pour le DC Directory.

## Conditions préalables

Les lecteurs de ce document doivent avoir une bonne connaissance de ce qui suit :

- Cisco CallManager Administration
- Services de terminaux de Windows 2000

## Matériel et versions de logiciel

Les informations dans ce document sont basées sur les versions de logiciel et de matériel ci-dessous.

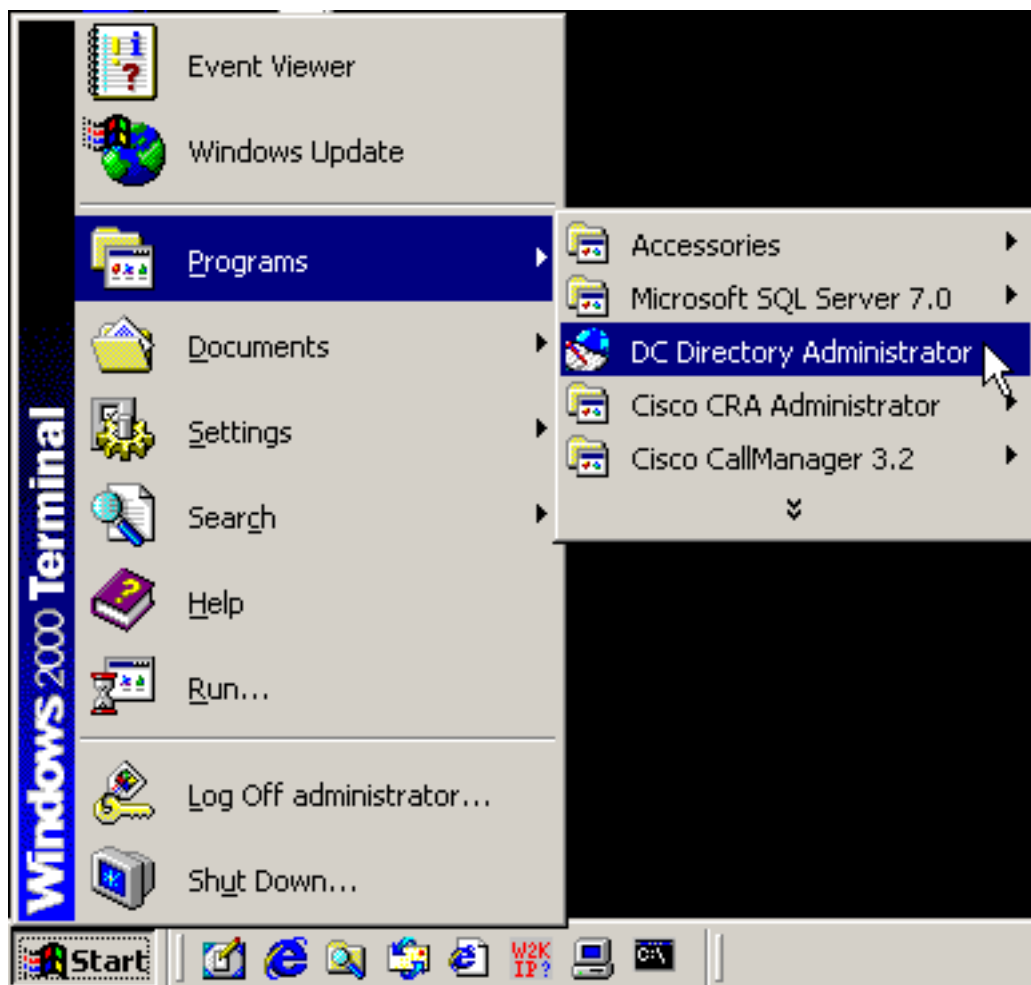
- Cisco CallManager version 3.0 et 3.1

## Vérifier des positions des drapeaux dans le DC Directory pour TCD

Il y a les indicateurs spéciaux dans le profil de CTIFw dans le DC Directory pour TCD. Si le lien

CTI n'est pas dans TCD, ces la position des drapeaux devrait être soigneusement vérifiée.

1. Allez au **début** > **aux programmes** > à l'**administrateur de DC Directory**.



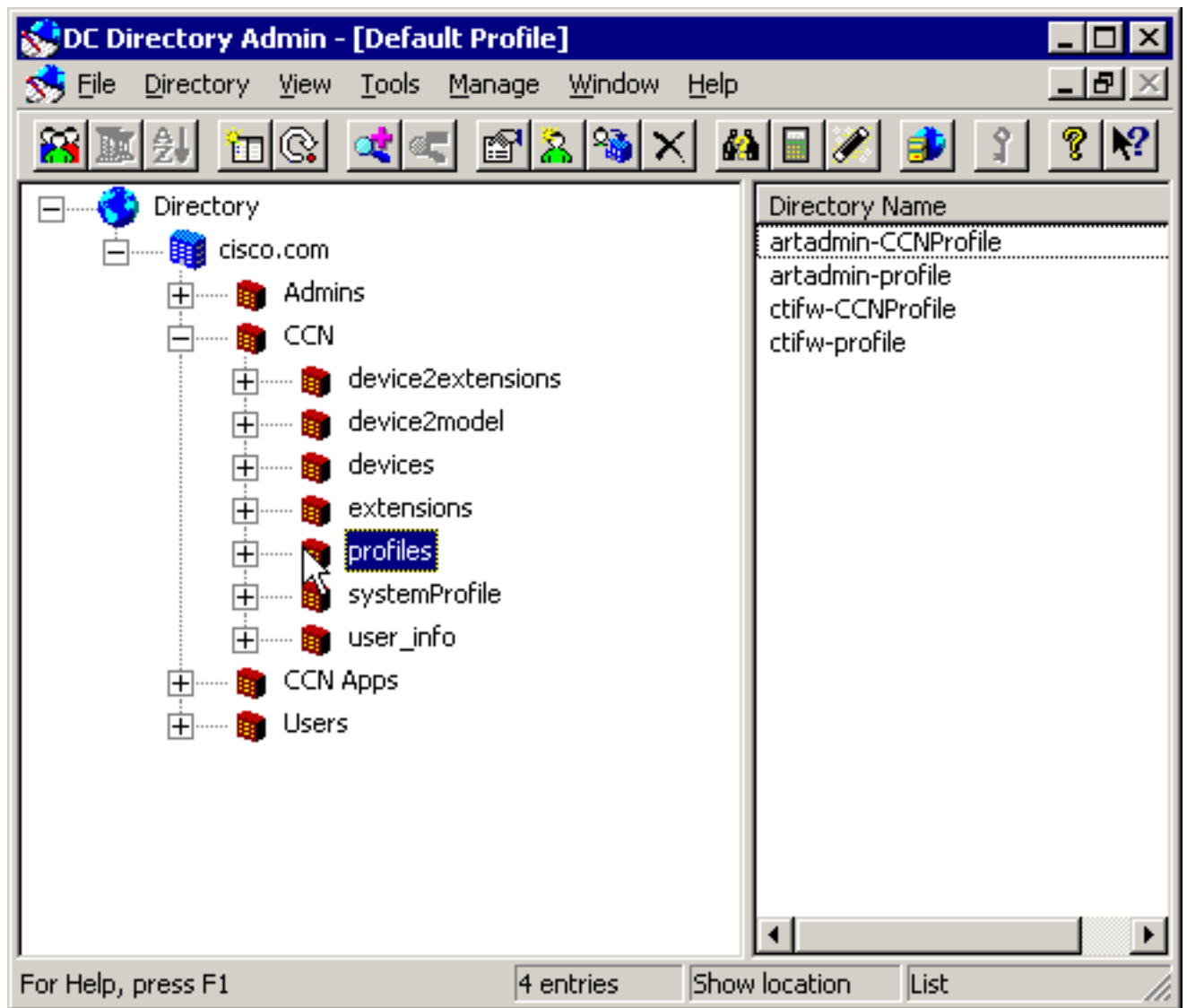
2. Le profil par **défaut** choisi, cliquent sur Next alors.



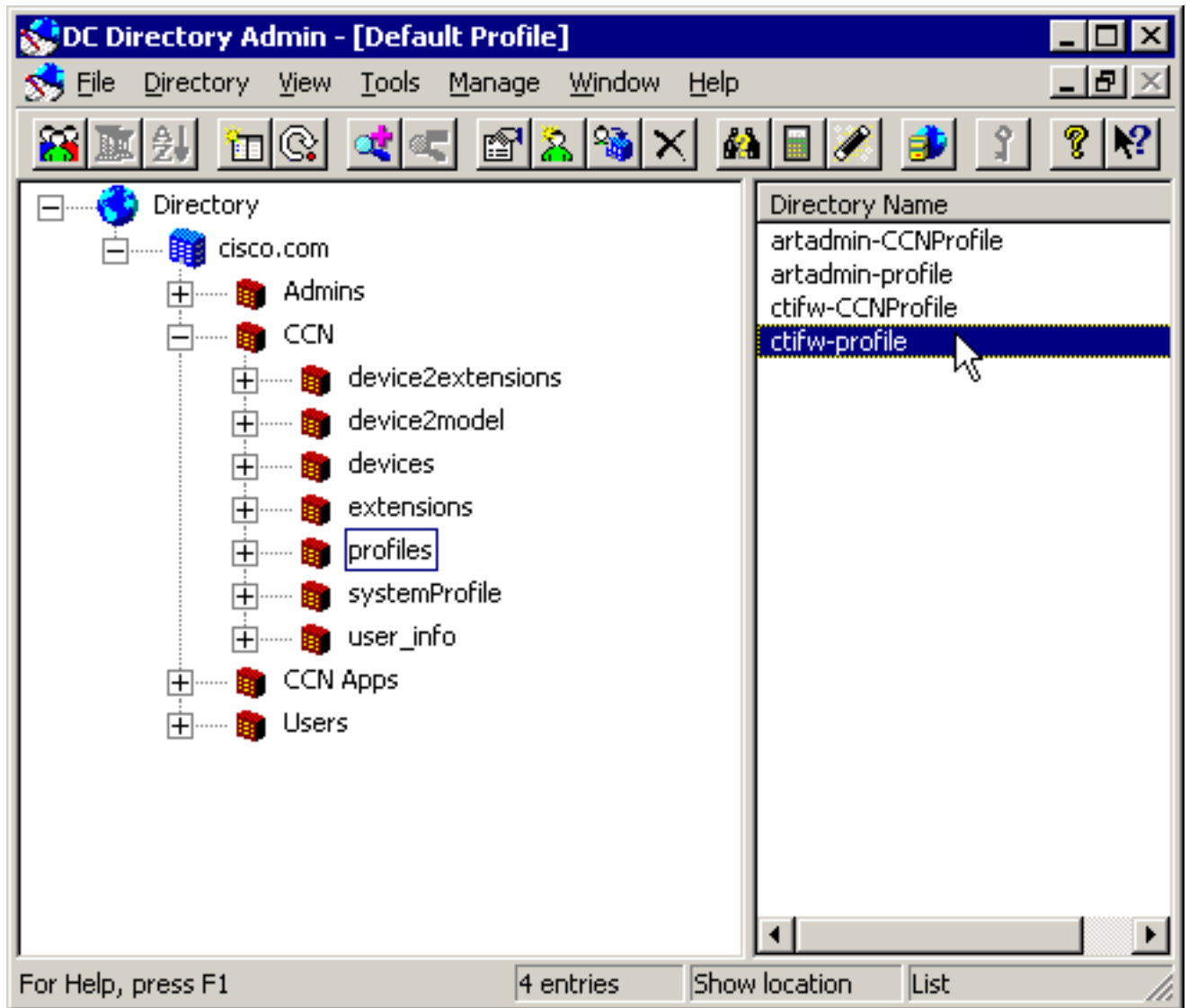
3. Procédure de connexion comme **gestionnaire de répertoire**. Le mot de passe par défaut est **ciscocisco**. Cliquez sur **Finish** (Terminer).



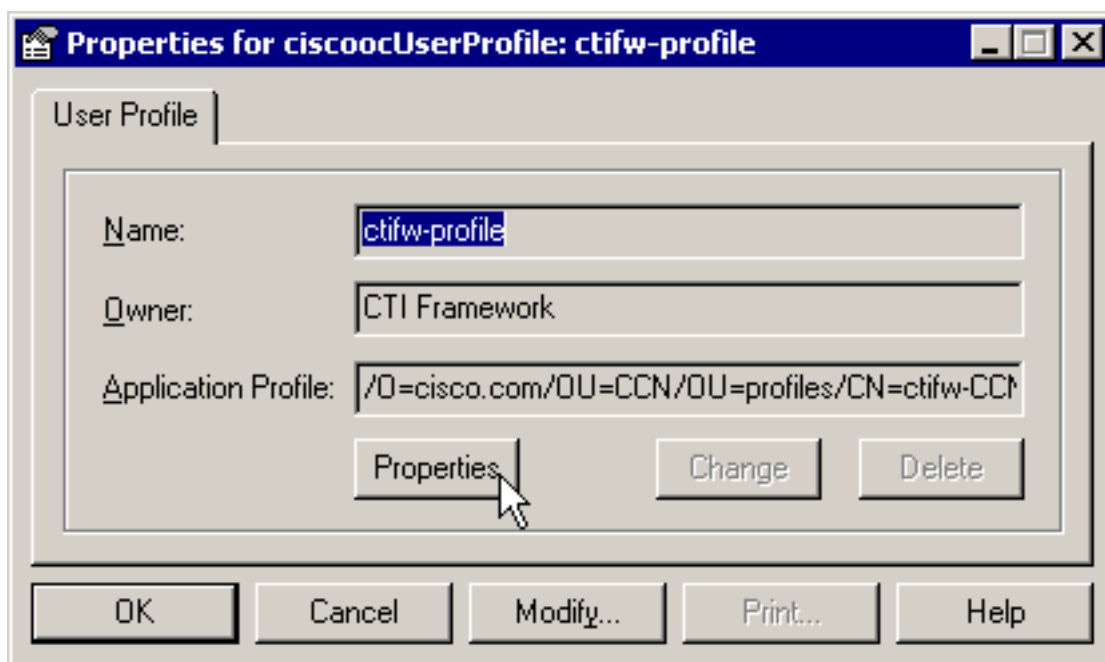
4. Ouvrez [cisco.com](http://cisco.com) > CCN et sélectionnez les profils.



5. **Ctifw-profil** de double clic. Ceci apportera l'écran de Properties de profil.



6. Cliquez sur **Properties**.



7. Cliquez sur **Modify**. (Ce bouton est en dessous de la fenêtre. Si vous n'avez pas une résolution d'écran au moins de 1280 x de 1024, vous pourriez devoir la changer.) Les milieux

de champ changeront d'être greyed.

Application Profile

Name:

Owner:

Spoken Name:

AA KeyPad Mapping:

AA Prompt Name:

All Devices:

Associated PC:

Control Devices:

Extensions:

Description:

IAQExtension:

CTIUseEnabled:

DeviceProfile:

Default Device Profile:

Authentication Proxy Rights:

UserPIN:

DeviceAuthorizationRequired:



8. Assurez-vous que sont les configurations ce que la section suivante spécifie.

## Cisco CallManager 3.0

- L'indicateur de **CTIEnabled** doit être placé **pour rectifier**.
- L'indicateur d'**AllDevice** doit être placé **pour rectifier**.

## Cisco CallManager 3.1

- L'indicateur de **CTIEnabled** doit être placé **pour rectifier**.
  - **DeviceAuthorizationRequired** est placé à **faux**.
- 

## [Informations connexes](#)

- [Voix et support produit unifié de transmission](#)
  - [Assistance technique concernant la technologie vocale](#)
  - [Support et documentation techniques - Cisco Systems](#)
-