

# Configuration de l'installation SQL Server 2000 pour ICM 5.0

## Contenu

[Introduction](#)

[Conditions préalables](#)

[Conditions requises](#)

[Composants utilisés](#)

[Conventions](#)

[Step-by-Step Instructions](#)

[Informations connexes](#)

## [Introduction](#)

Ce document trace les grandes lignes de la procédure pour installer le serveur 2000 du langage d'interrogation structuré (SQL) pour l'usage avec des versions 5.0 et 6.0 de l'Intelligent Contact Management de Cisco (missile aux performances améliorées). Il couvre seulement la nouvelle installation de la Microsoft SQL Server 2000 dans les environnements de versions 5 et 6 missile aux performances améliorées.

## [Conditions préalables](#)

### [Conditions requises](#)

Cisco vous recommande de prendre connaissance des rubriques suivantes :

- Bases de données ICM de Cisco
- Connectivité de base de données de Microsoft SQL Server
- Connectivité de Microsoft Windows

### [Composants utilisés](#)

Les informations contenues dans ce document sont basées sur les versions de matériel et de logiciel suivantes :

- Versions 5.0 et 6.0 missile aux performances améliorées de Cisco
- Microsoft SQL Server 2000

Les informations contenues dans ce document ont été créées à partir des périphériques d'un environnement de laboratoire spécifique. Tous les périphériques utilisés dans ce document ont démarré avec une configuration effacée (par défaut). Si votre réseau est opérationnel, assurez-vous que vous comprenez l'effet potentiel de toute commande.

## Conventions

Pour plus d'informations sur les conventions utilisées dans ce document, reportez-vous à [Conventions relatives aux conseils techniques Cisco](#).

## Step-by-Step Instructions

Procédez comme suit :

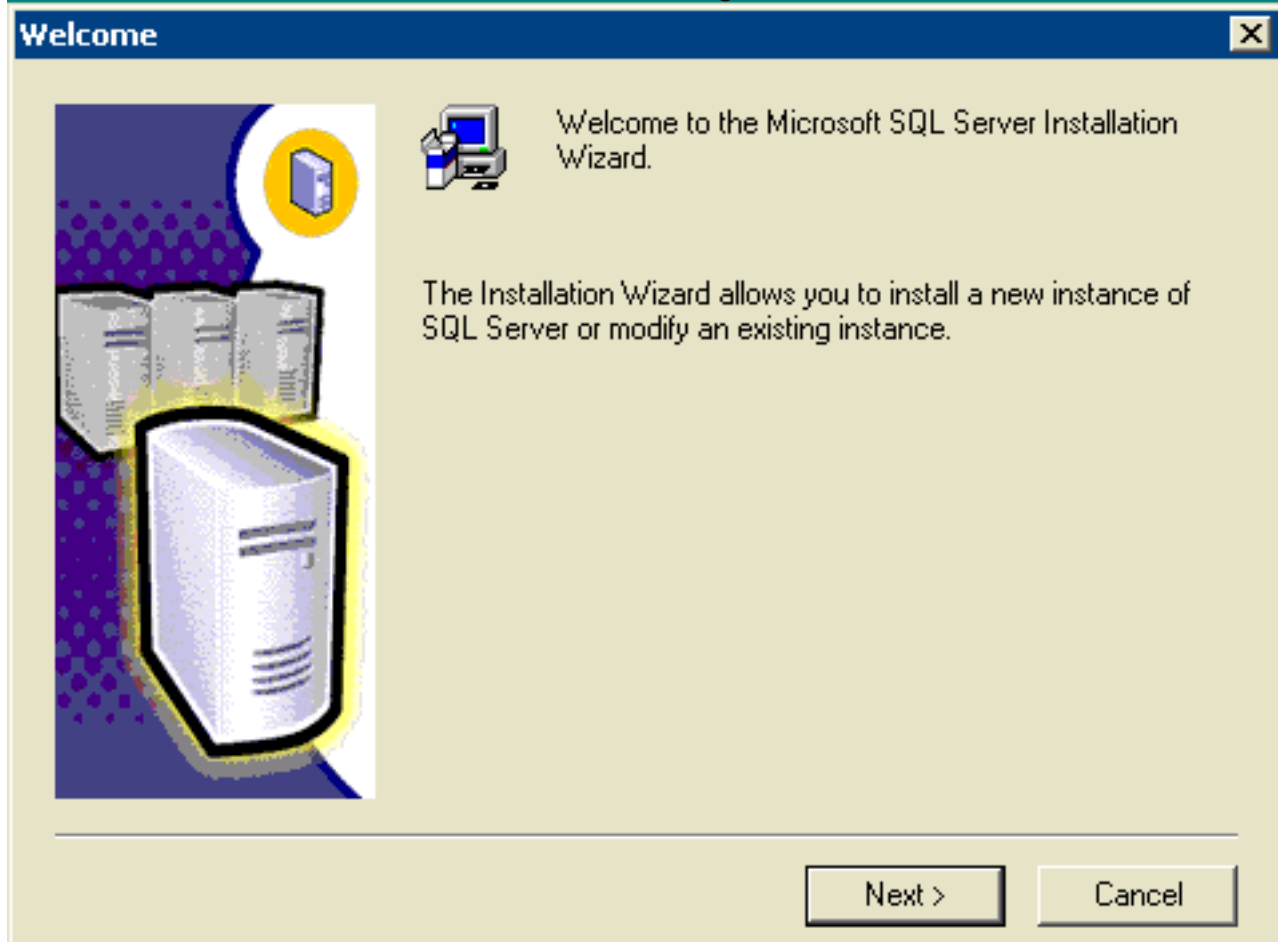
1. Ouvrez une session au système d'exploitation sous un compte utilisateur qui a des autorisations locales de gestion, ou assignez les permissions adéquates au compte utilisateur de domaine.
2. Arrêtez toute la personne à charge de services sur le Serveur SQL. Ceci inclut n'importe quel service qui utilise la Connectivité de base de données ouverte (ODBC), comme l'Internet Information Services de Microsoft (IIS).
3. Arrêtez les visualiseurs de visualisateur d'événements et de registre de NT de Microsoft Windows (regedit.exe ou regedt32.exe).
4. Commencez le programme de configuration de Serveur SQL. Cette fenêtre s'ouvre : **Figure 1 : Microsoft SQL Server 2000**



5. Composants du Serveur SQL 2000 de clic. **Figure 2 : Microsoft SQL Server 2000 -- Installez les composants**



6. Le clic installent le serveur de base de données. Figure 3 : Microsoft SQL Server -- Accueil



7. Cliquez sur Next (Suivant). Figure 4 : Microsoft SQL Server -- Nom de l'ordinateur

## Computer Name



Enter the name of the computer on which you want to create a new instance of SQL Server or modify an existing instance of SQL Server.

Or, enter the name of a new or existing Virtual SQL Server to manage.

HIHO-NT1

- Local Computer
- Remote Computer
- Virtual Server

Browse...

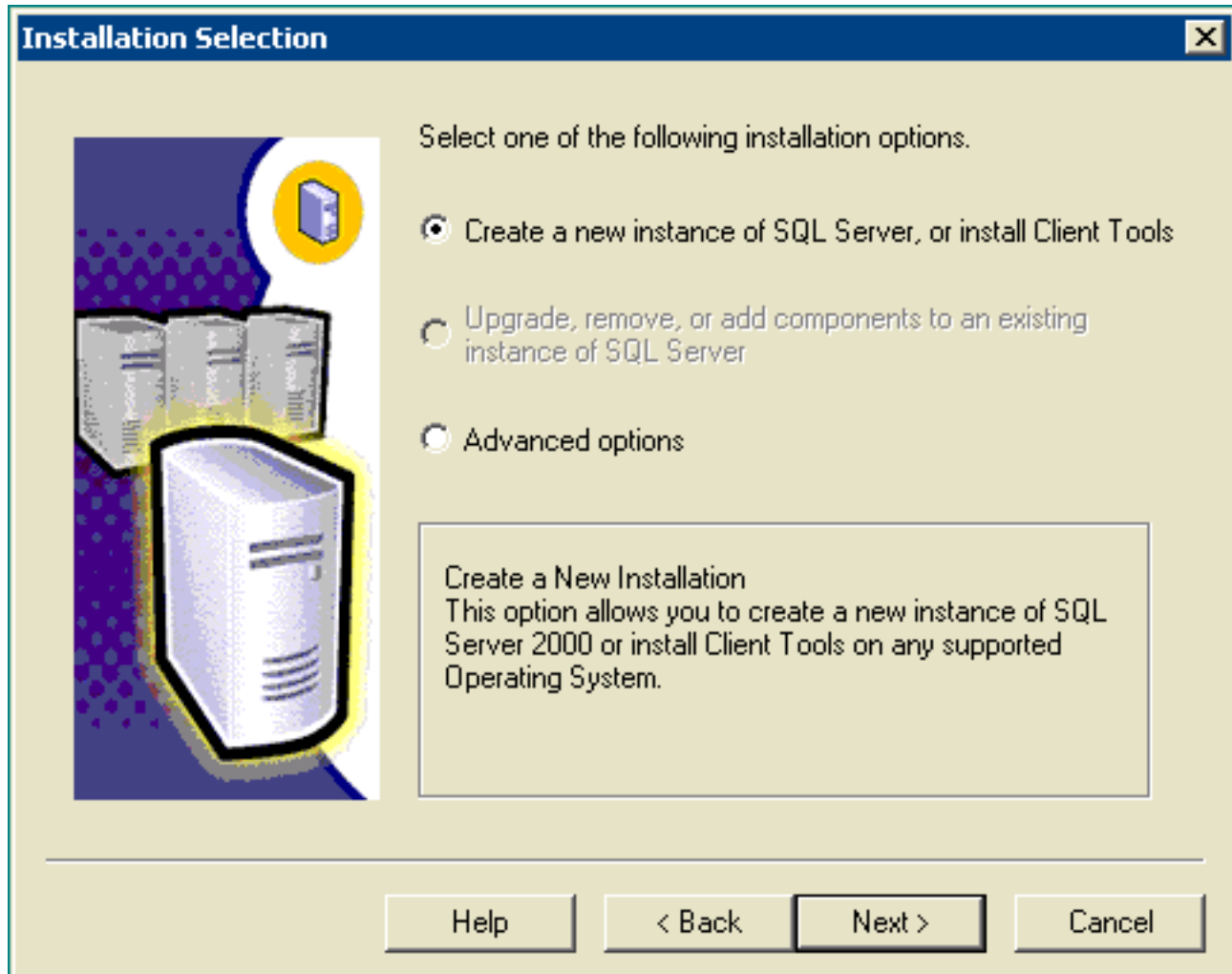
Help

< Back

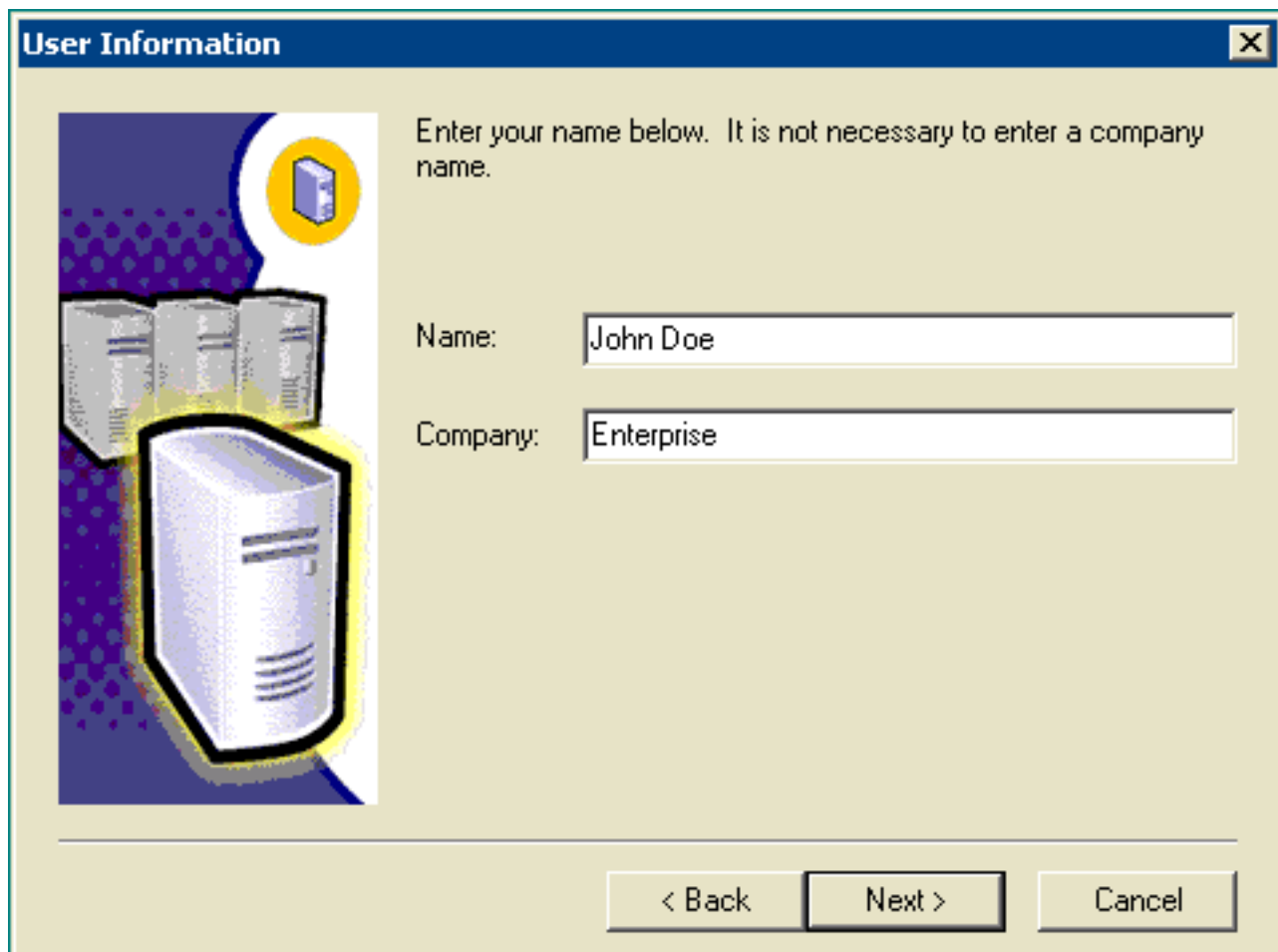
Next >

Cancel

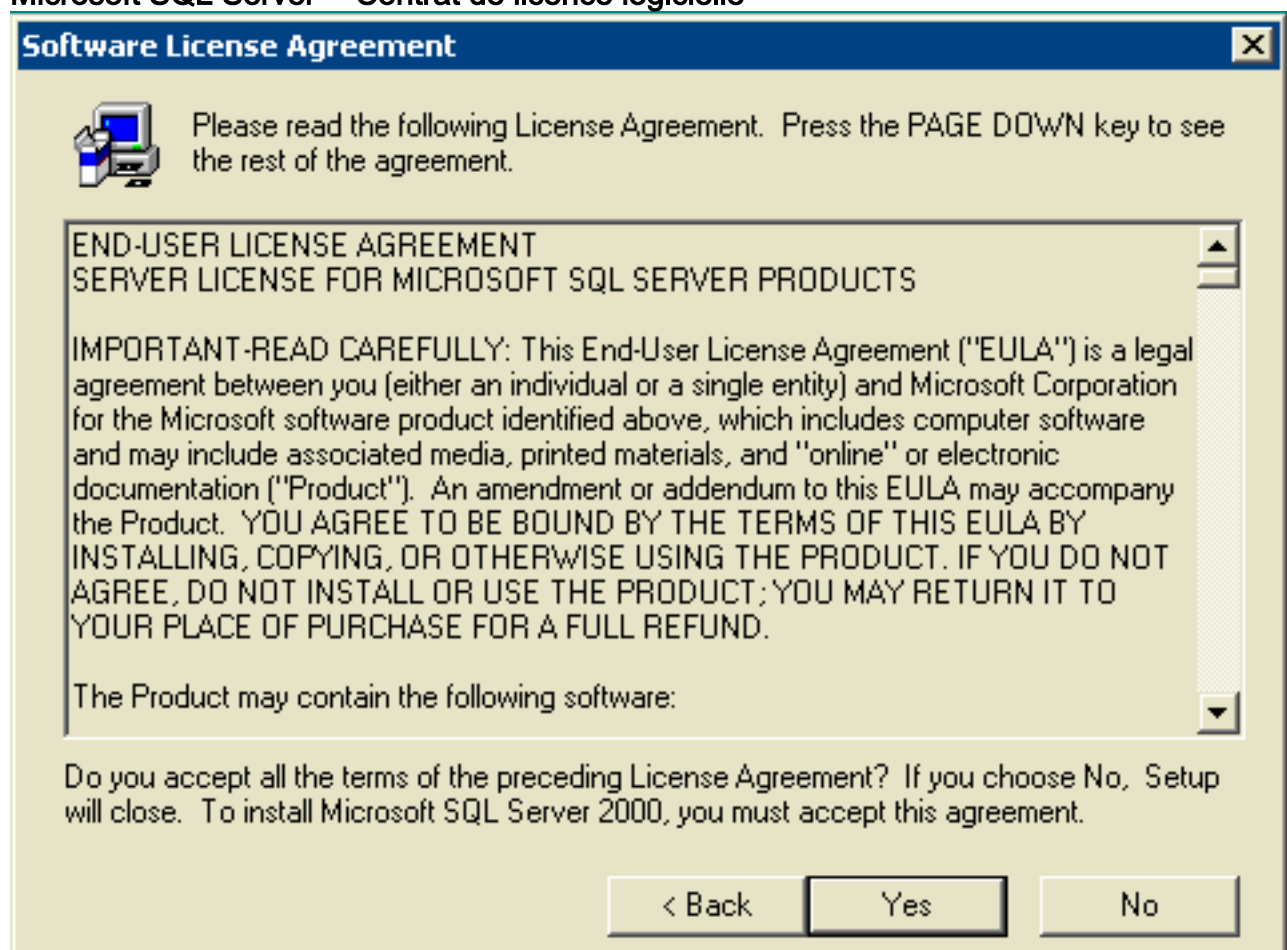
8. Choisissez l'ordinateur local, cliquez sur Next. **Figure 5 : Microsoft SQL Server -- Sélection d'installation**



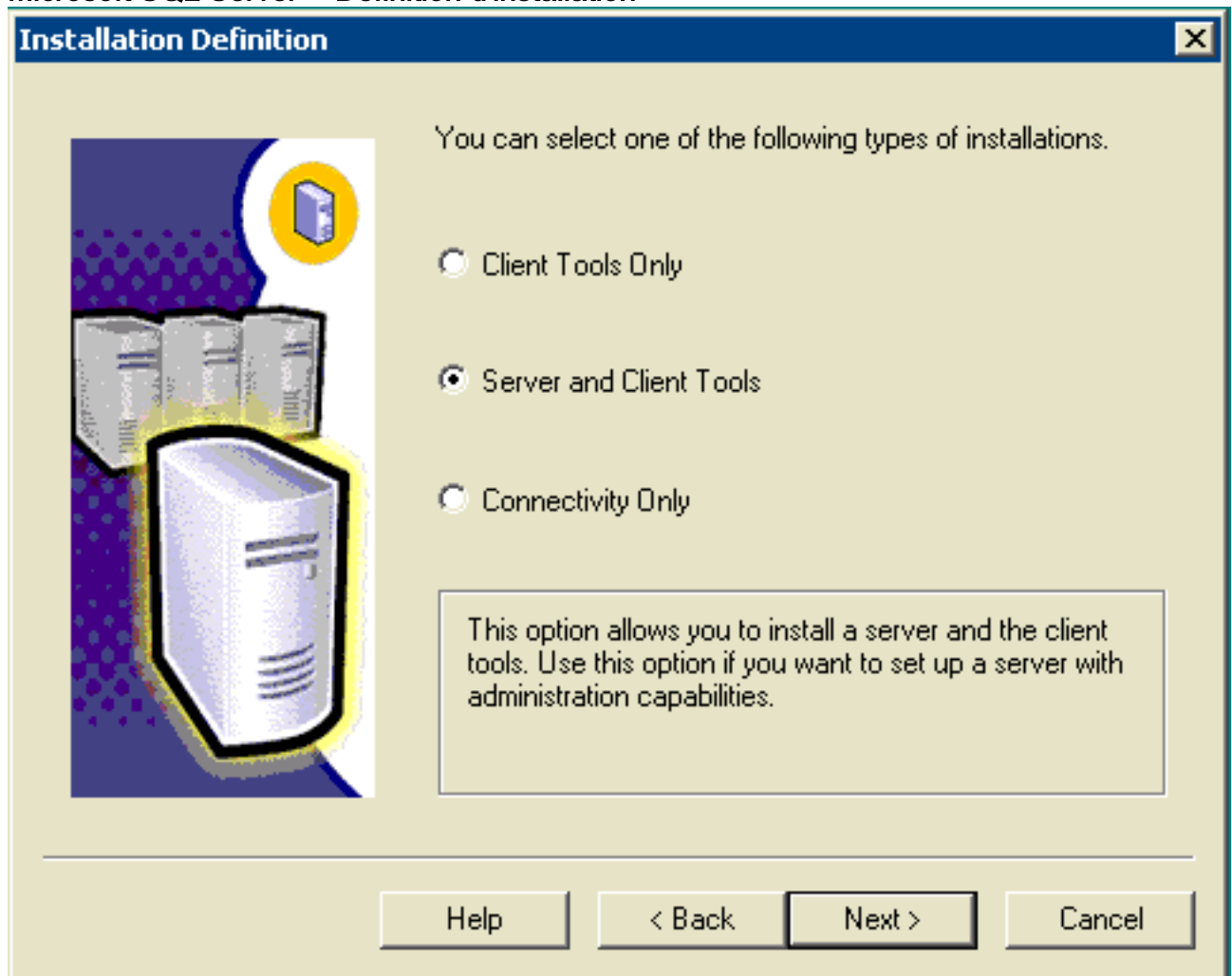
9. Choisissez créer un nouvel exemple de Serveur SQL, ou installent des outils de client, cliquent sur Next. Figure 6 : Microsoft SQL Server – Les informations utilisateur



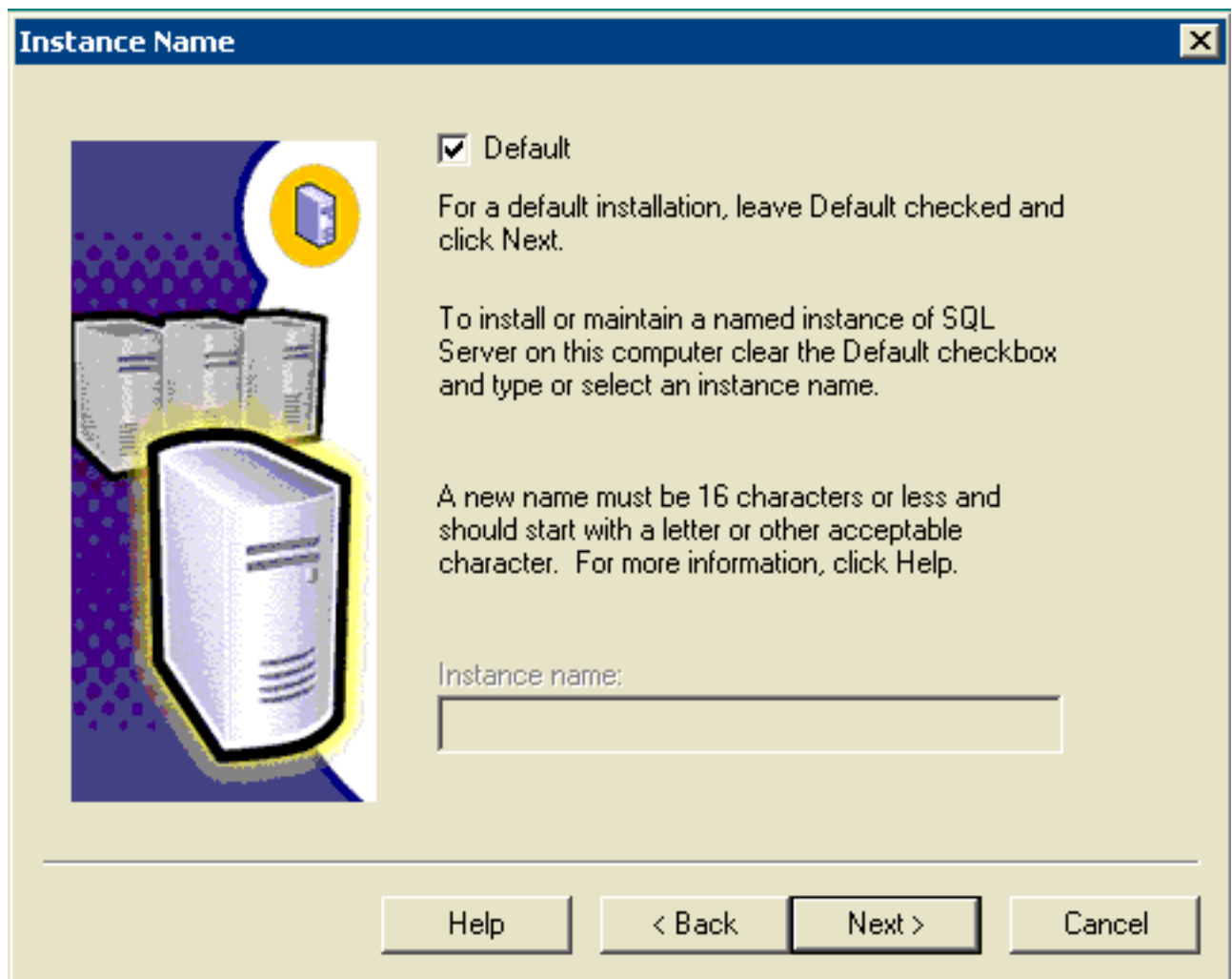
10. Écrivez le nom de client dans la zone d'identification, le nom de la société dans le domaine de société, cliquez sur Next. La fenêtre de Contrat de licence logicielle s'ouvre. **Figure 7 : Microsoft SQL Server -- Contrat de licence logicielle**



11. Lisez le contrat de licence, clic **oui**. La fenêtre de définition d'installation apparaît. **Figure 8 : Microsoft SQL Server -- Définition d'installation**



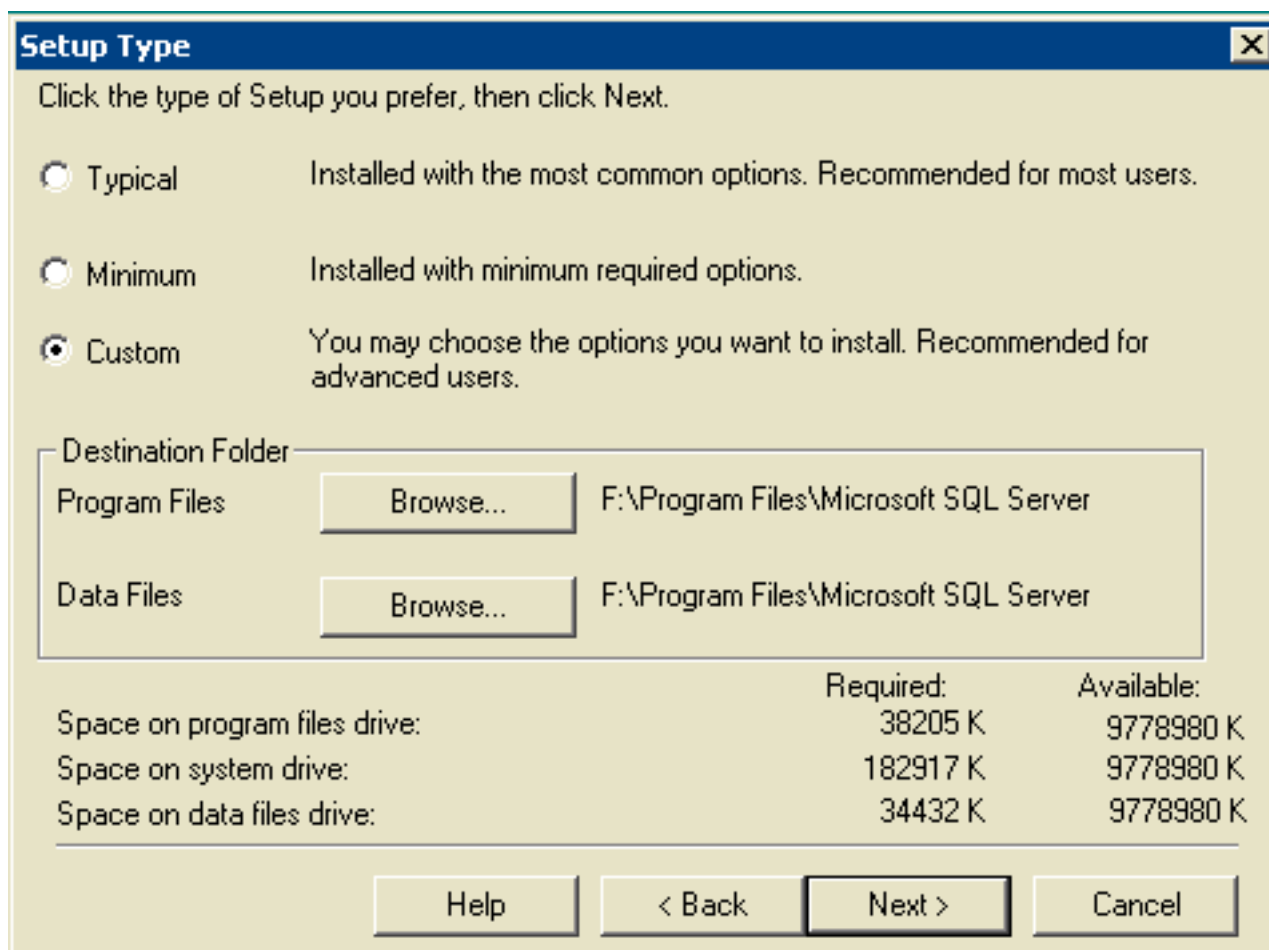
12. Choisissez les **outils de serveur et de client**.
13. Cliquez sur **Next** (Suivant). La fenêtre de nom d'exemple apparaît. **Figure 9 : Microsoft SQL Server -- Nom d'exemple**



14. Choisissez le **par défaut**.

15. Cliquez sur **Next** (Suivant). La fenêtre de type d'installation apparaît. **Figure 10 : Microsoft SQL Server -- Type d'installation**

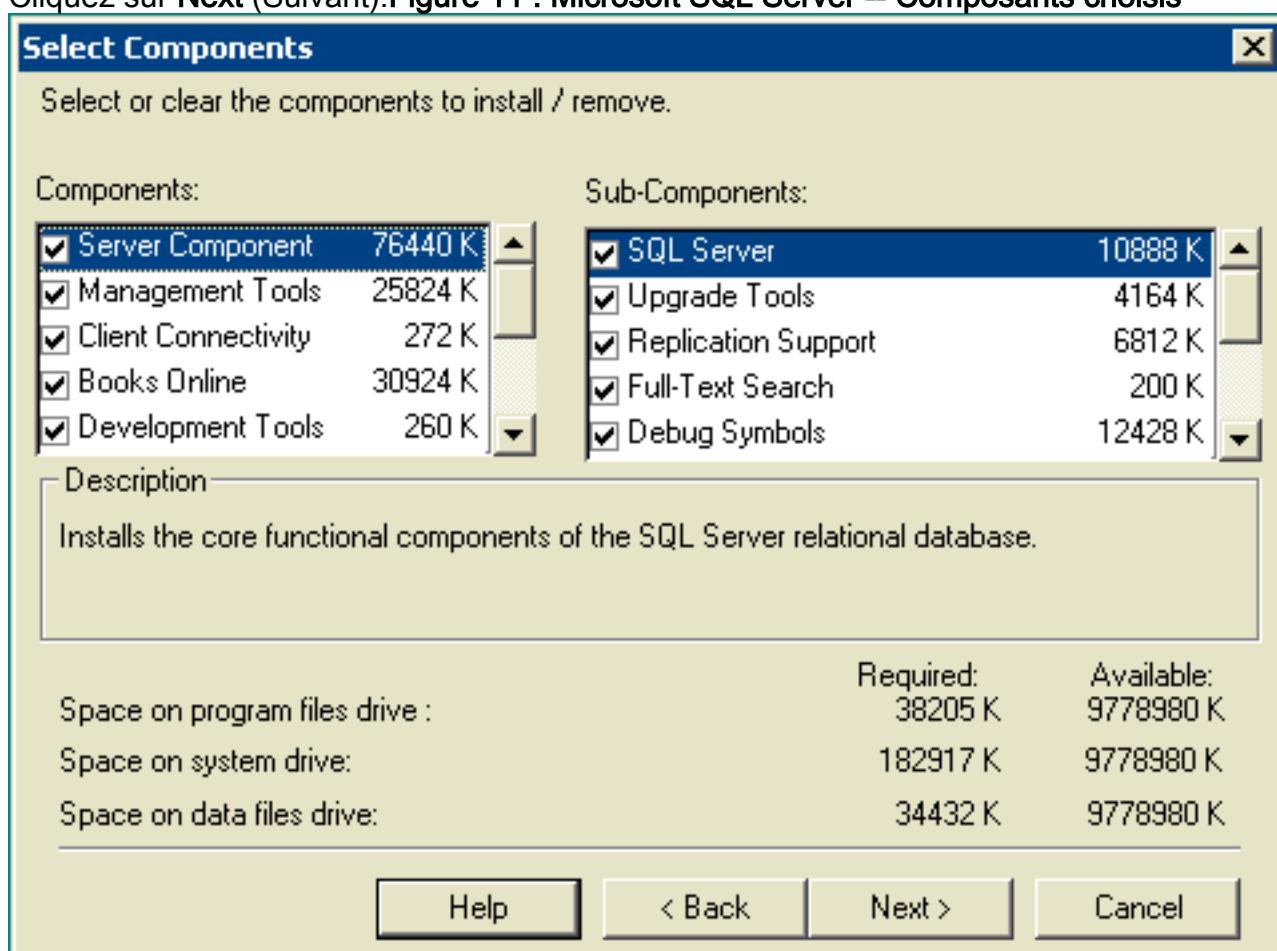




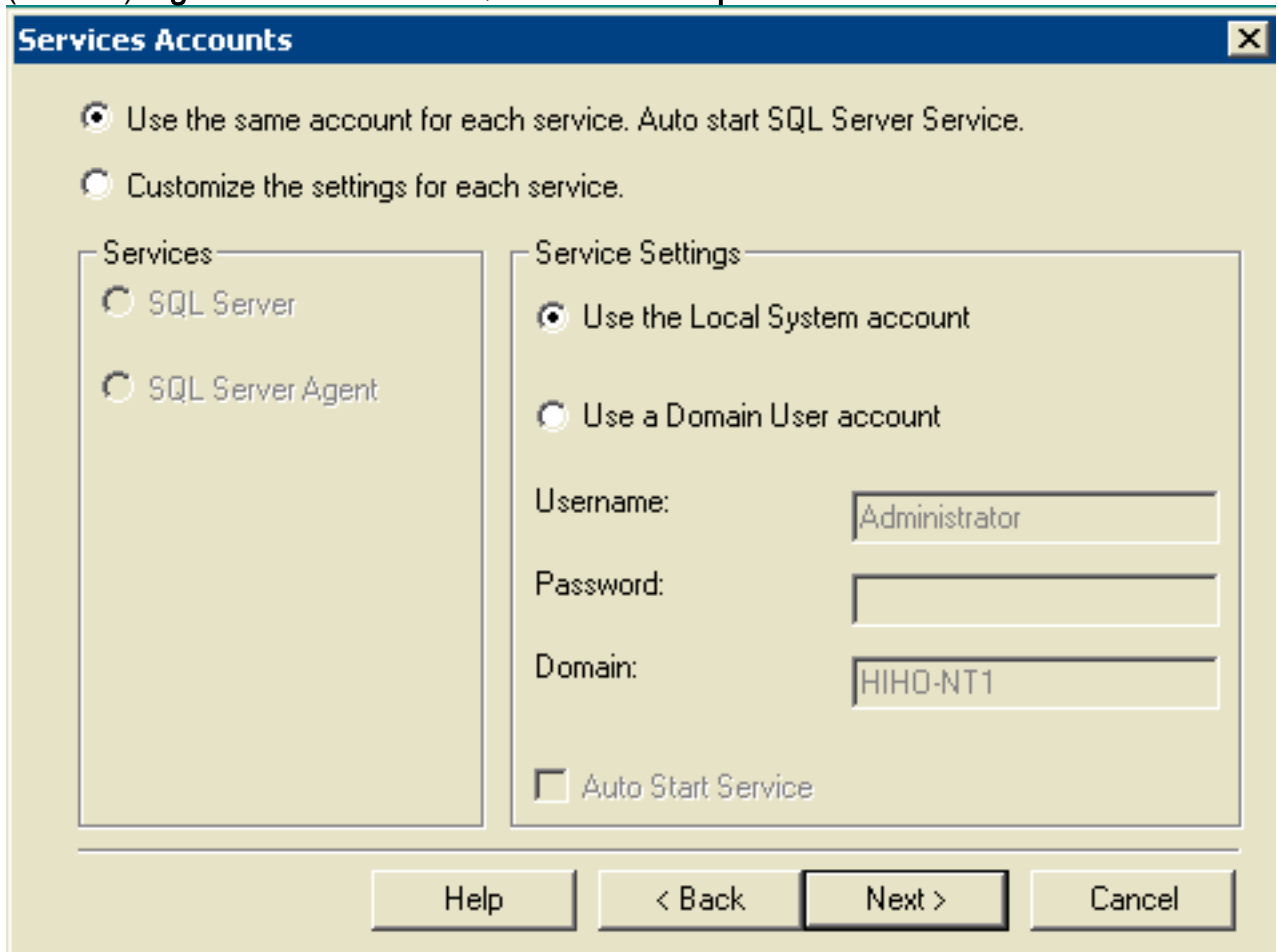
16. Choisissez la **coutume**.

17. Choisissez le disque préféré pour des fichiers de programme et des fichiers de données.

18. Cliquez sur **Next** (Suivant). **Figure 11 : Microsoft SQL Server -- Composants choisis**



19. Par défaut de congé sous des composants et des sous-composants. Cliquez sur **Next** (Suivant). **Figure 12 : Microsoft SQL Server -- Comptes de services**



20. Choisissez l'utilisation que les mêmes expliquent chaque service. Le service automatique de **Serveur SQL de début** et utilisent le compte de système local sous des configurations de service.
21. Cliquez sur **Next** (Suivant). La fenêtre d'authentification mode apparaît. **Figure 13 : Microsoft SQL Server -- Authentication mode**

Authentication Mode

Choose the authentication mode.

Windows Authentication Mode

Mixed Mode (Windows Authentication and SQL Server Authentication)

Add password for the sa login:

Enter password:

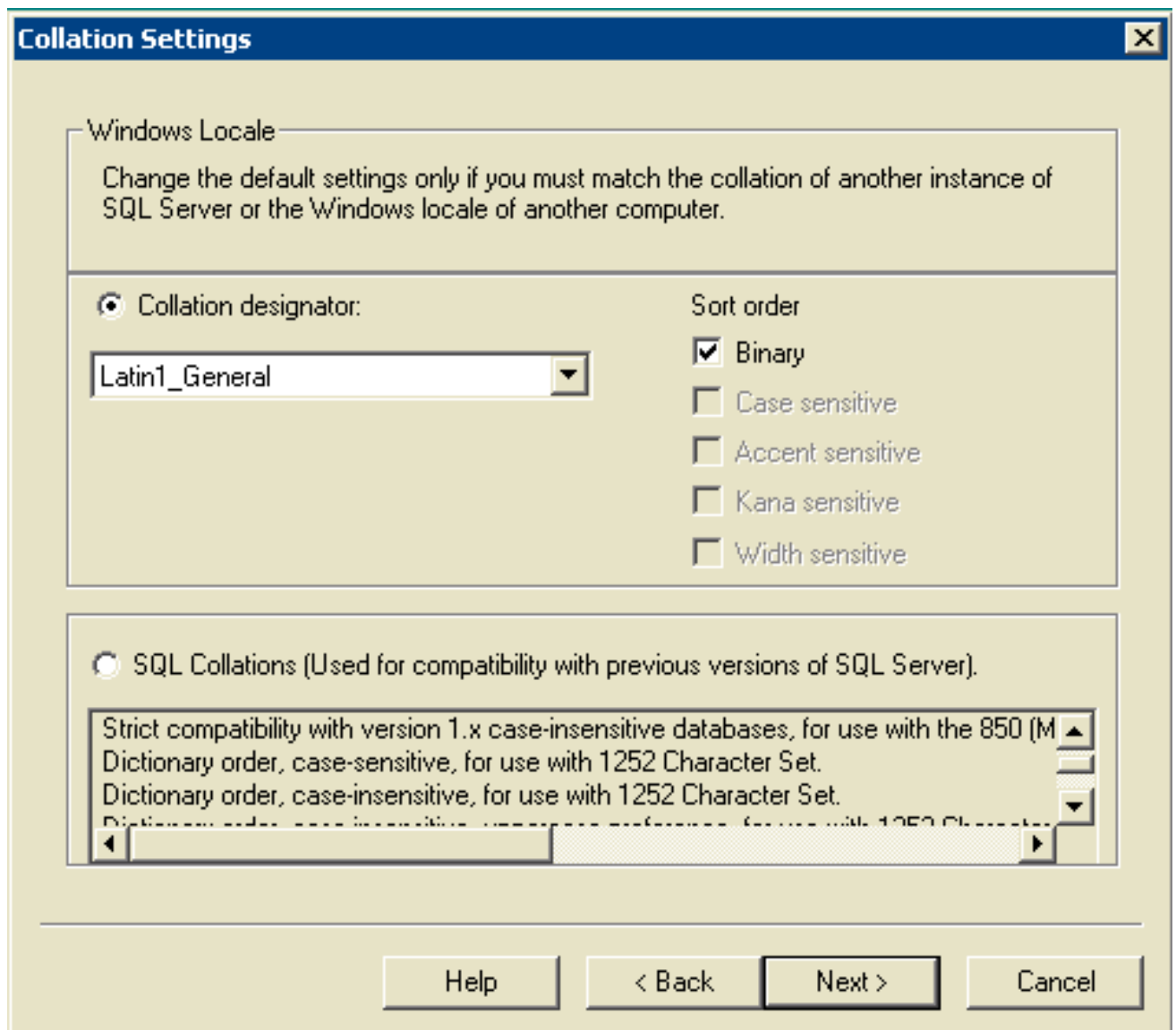
Confirm password:

Blank Password (not recommended)

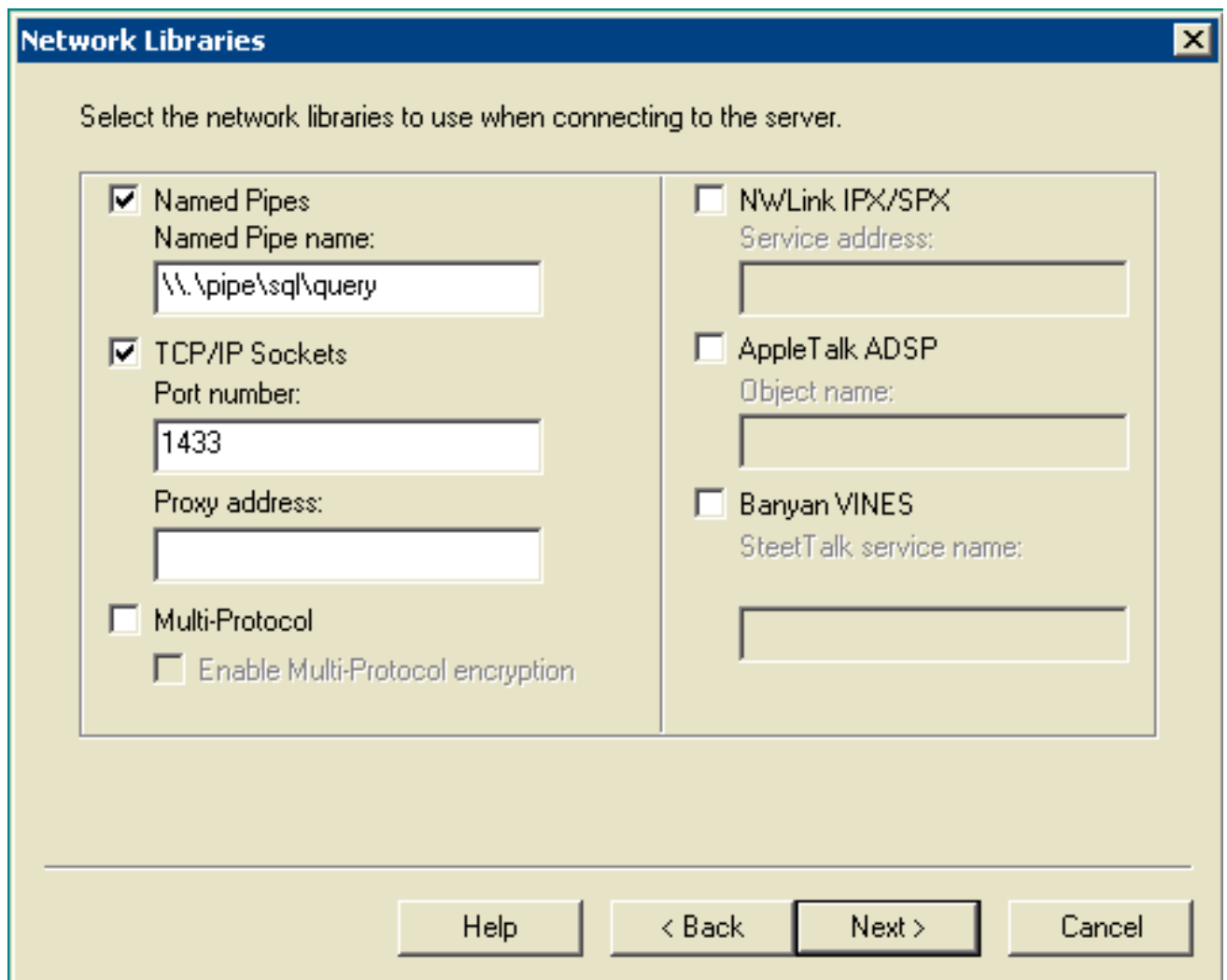
Help < Back Next > Cancel

**Remarque:** Le mot de passe vide n'est pas recommandé dans l'environnement de production. Il est pour la démonstration seulement dans ce document.

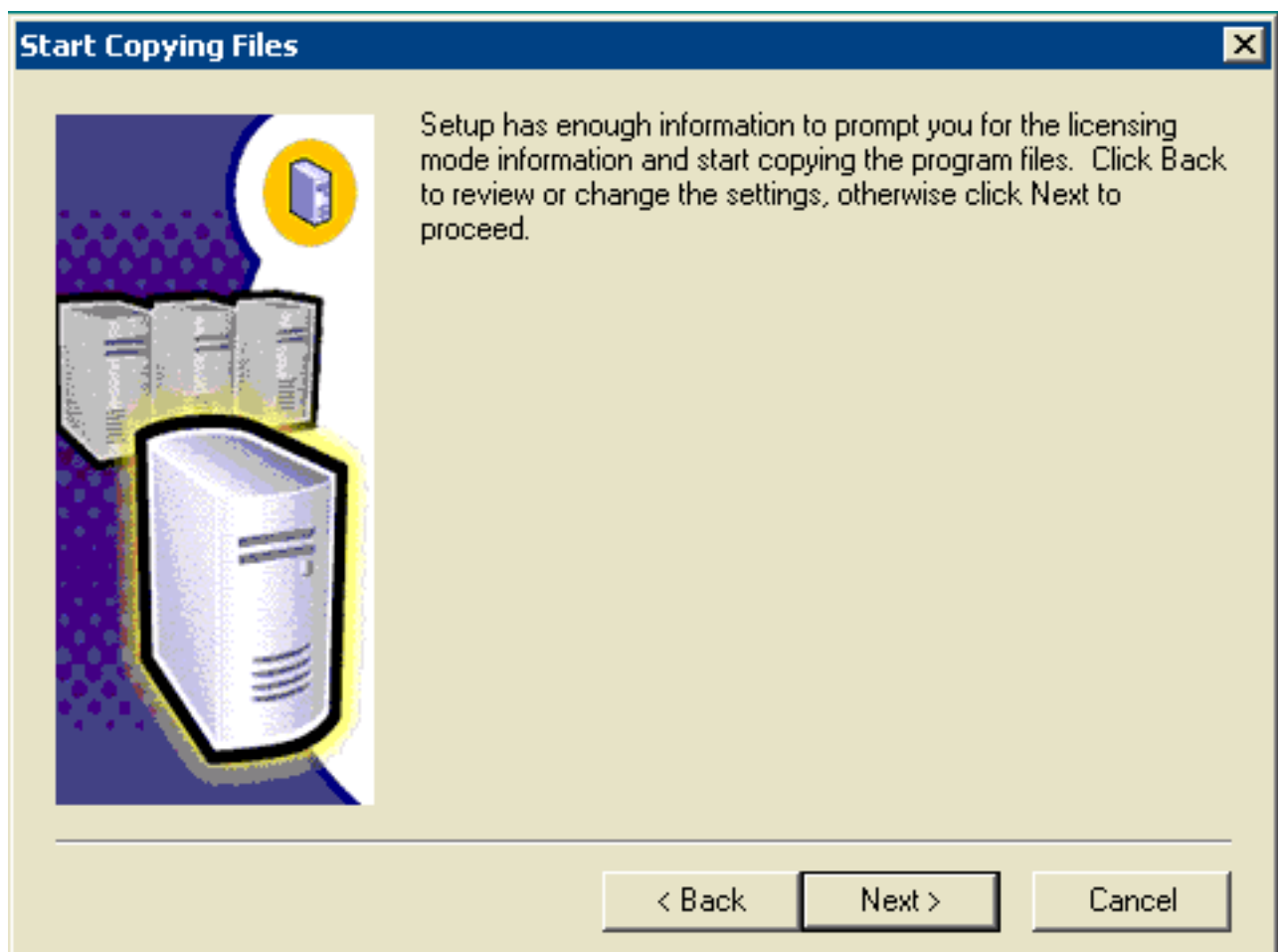
22. Choisissez le **mode mixte (authentification de Windows et authentification de Serveur SQL)**.
23. Cochez la case **vide de mot de passe (non recommandé)**.
24. Cliquez sur **Next** (Suivant). La fenêtre de configurations d'interclassement apparaît. **Figure 14 : Microsoft SQL Server -- Configurations d'interclassement**



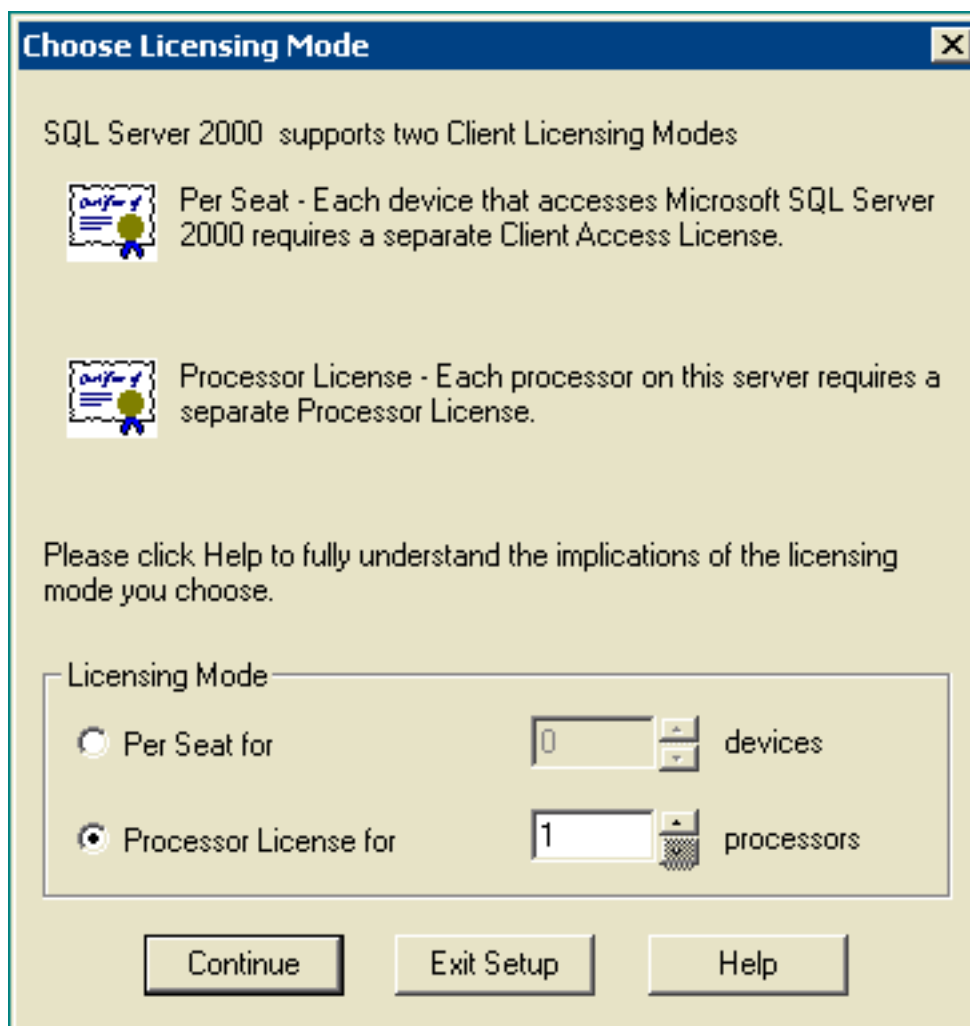
25. Choisissez l'indicateur d'interclassement.
26. Choisissez **Latin1\_General**.
27. Choisissez la **binaire** sous l'ordre de tri. Le **Latin1\_General** entoure ces langages :AfrikaansCatalanNéerlandais (standard)Néerlandais (Belgique)L'anglais (Etats-Unis)L'anglais (Grande-Bretagne)L'anglais (Canada)L'anglais (Nouvelle-Zélande)L'anglais (Australie)L'anglais (Irlande)L'anglais (Afrique du Sud)Les anglais (des Caraïbes)Les anglais (jamaïcains)FéroïenAllemand (standard)Allemand (Suisse)Allemand (Autriche)Allemand (Luxembourg)Allemand (Liechtenstein)IndonésienItalienItalien (Suisse)Portugais (standard)Portugais (Brésil)
28. Cliquez sur **Next** (Suivant).La fenêtre de bibliothèques de réseau s'ouvre.**Figure 15 : Microsoft SQL Server -- Bibliothèques de réseau**



29. Vérifiez les cases de **canaux désignés** et de **sockets TCP/IP**.
  30. Laissez les par défaut dans la zone d'identification de canal désigné et le domaine de numéro de port.
  31. Cliquez sur **Next** (Suivant).
- Figure 16 : Microsoft SQL Server -- Début copiant des fichiers**



32. Cliquez sur **Next** (Suivant). La fenêtre de mode d'autorisation de choisir apparaît. **Figure 17 : Microsoft SQL Server -- Choisissez le mode d'autorisation**



33. Choisissez **par poste pour** ou **permis de processeur pour**.**Remarque:** Contactez votre administrateur système pour les informations d'autorisation.
34. Cliquez sur **Next** (Suivant). Quand l'installation du Serveur SQL 2000 est complète, la fenêtre complète d'installation apparaît.**Figure 18 : Microsoft SQL Server -- Installation complète**

## Setup Complete



Setup has finished installing an instance of Microsoft SQL Server 2000 on your computer.

Click Finish to complete Setup.

Finish

35. Cliquez sur Finish pour se terminer l'installation.

## [Informations connexes](#)

- [Support et documentation techniques - Cisco Systems](#)