

# Résolution des problèmes de licence liés à CVP-40-EVAL, CVP-40-DISTI, CVP-40-DART, CVP-41-EVAL, CVP-41-DIST- NFR, CVP-41-DART-NFR, CVP-70-EVAL, CVP-70-DIST-NFR et CVP-70-DART-NFR

## Contenu

[Introduction](#)

[Conditions préalables](#)

[Conditions requises](#)

[Composants utilisés](#)

[Conventions](#)

[Problème](#)

[Solution](#)

[Appliquez un NFR ou un permis d'évaluation au serveur de VoiceXML CVP](#)

[Appliquez un NFR ou un permis d'évaluation au studio de VoiceXML CVP](#)

[Informations connexes](#)

## [Introduction](#)

Les clients qui commandent CVP-40-EVAL, le CVP-40-DISTI, le CVP-40-DART, le CVP-41-EVAL, le CVP-41-DIST- NFR, le CVP-41-DART-NFR, le CVP-70-EVAL, le CVP-70-DIST-NFR, et le CVP-70-DART-NFR peuvent recevoir des chaînes alphanumériques au lieu des clés de licence de l'[enregistrement de permis de produit](#). Ce document explique les étapes supplémentaires qui doivent être prises pour des ces l'offre spéciale UGS pour autoriser le logiciel.

## [Conditions préalables](#)

### [Conditions requises](#)

Vous avez commandé CVP-40-EVAL, CVP-40-DISTI, CVP-40-DART, CVP-41-EVAL, CVP-41-DIST- NFR, CVP-41-DART-NFR, CVP-70-EVAL, CVP-70-DIST-NFR, ou CVP-70-DART-NFR, a reçu un code de la clé d'autorisation de produit (PAK), allé à l'[enregistrement de permis de produit](#), et reçu un fichier avec une clé alphanumérique dans ces formats :

- Studio 4.0 CVP
- Serveur 4.0 CVP VXML

## Composants utilisés

Les informations dans ce document sont basées sur ces composants :

- Le studio du Customer Voice Portal de Cisco (CVP) 4.0, l'évaluation 4.1, ou 7.0 (ÉVAL), et la Non-Pour-revente (DART, DISTRIBUTEUR) autorise seulement
- Le serveur du VoiceXML du Customer Voice Portal de Cisco (CVP) (VXML) 4.0, l'évaluation 4.1, ou 7.0 (ÉVAL), et la Non-Pour-revente (DART, DISTRIBUTEUR) autorise seulement

**Remarque:** Ceci n'applique à aucun autre studio 4.0 du Customer Voice Portal de Cisco (CVP) ou à serveur 4.0 UGS du VoiceXML du Customer Voice Portal de Cisco (CVP) (VXML).

Les informations contenues dans ce document ont été créées à partir des périphériques d'un environnement de laboratoire spécifique. Tous les périphériques utilisés dans ce document ont démarré avec une configuration effacée (par défaut). Si votre réseau est opérationnel, assurez-vous que vous comprenez l'effet potentiel de toute commande.

## Conventions

Pour plus d'informations sur les conventions utilisées dans ce document, reportez-vous à [Conventions relatives aux conseils techniques Cisco](#).

## Problème

Quand vous commandez CVP-40-EVAL, CVP-40-DISTI, CVP-40-DART, CVP-41-EVAL, CVP-41-DIST-NFR, CVP-41-DART-NFR, CVP-70-EVAL, CVP-70-DIST-NFR, et CVP-70-DART-NFR, vous pouvez recevoir deux codes alphanumériques au lieu des clés de licence de l'[enregistrement de permis de produit](#). Si vous essayez d'utiliser les exécutions, la gestion, la Gestion, et le ravitaillement (panneau OAM&P) pour installer le permis, cela ne fonctionne pas.

## Solution

En raison d'un problème connu dans CVP 4.0, vous devez suivre ces étapes supplémentaires pour autoriser les UGS après que vous receviez le permis de l'[enregistrement de permis de produit](#).

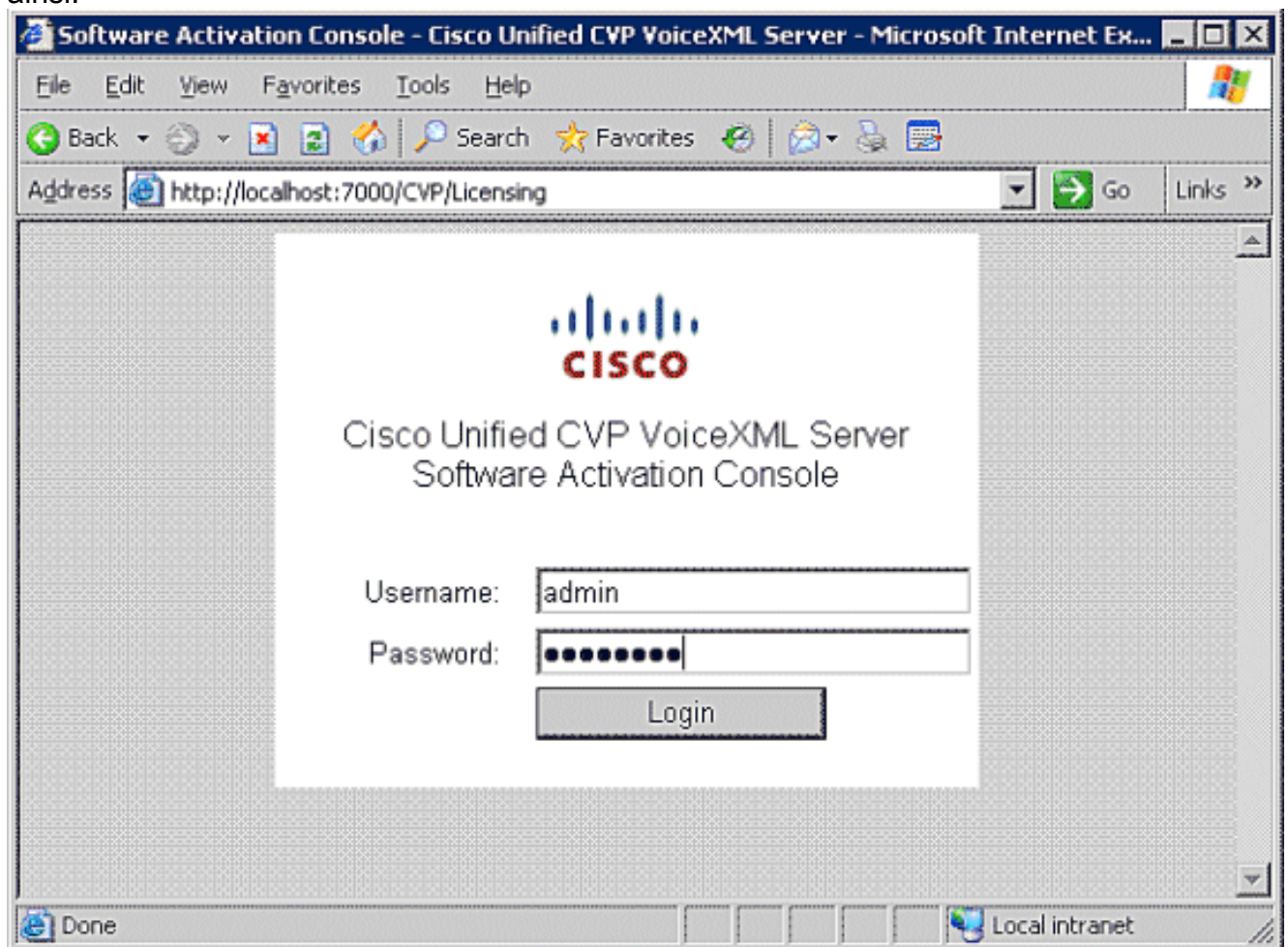
À la différence de pleins permis de production et de développement, la non-pour-revente (NFR) et les permis de l'évaluation UGS ne sont pas expédiés comme clés de licence de l'[enregistrement de permis de produit](#). Les clients reçoivent les numéros d'ID alphanumériques pour entamer le logiciel. Pour ces types UGS, différentes mesures doivent être prises ; ils doivent être appliqués au studio de serveur de VoiceXML CVP et de VoiceXML CVP d'une mode différente.

Ces sections décrivent les étapes supplémentaires qui sont nécessaires pour lancer le logiciel avec les codes alphanumériques.

## Appliquez un NFR ou un permis d'évaluation au serveur de VoiceXML CVP

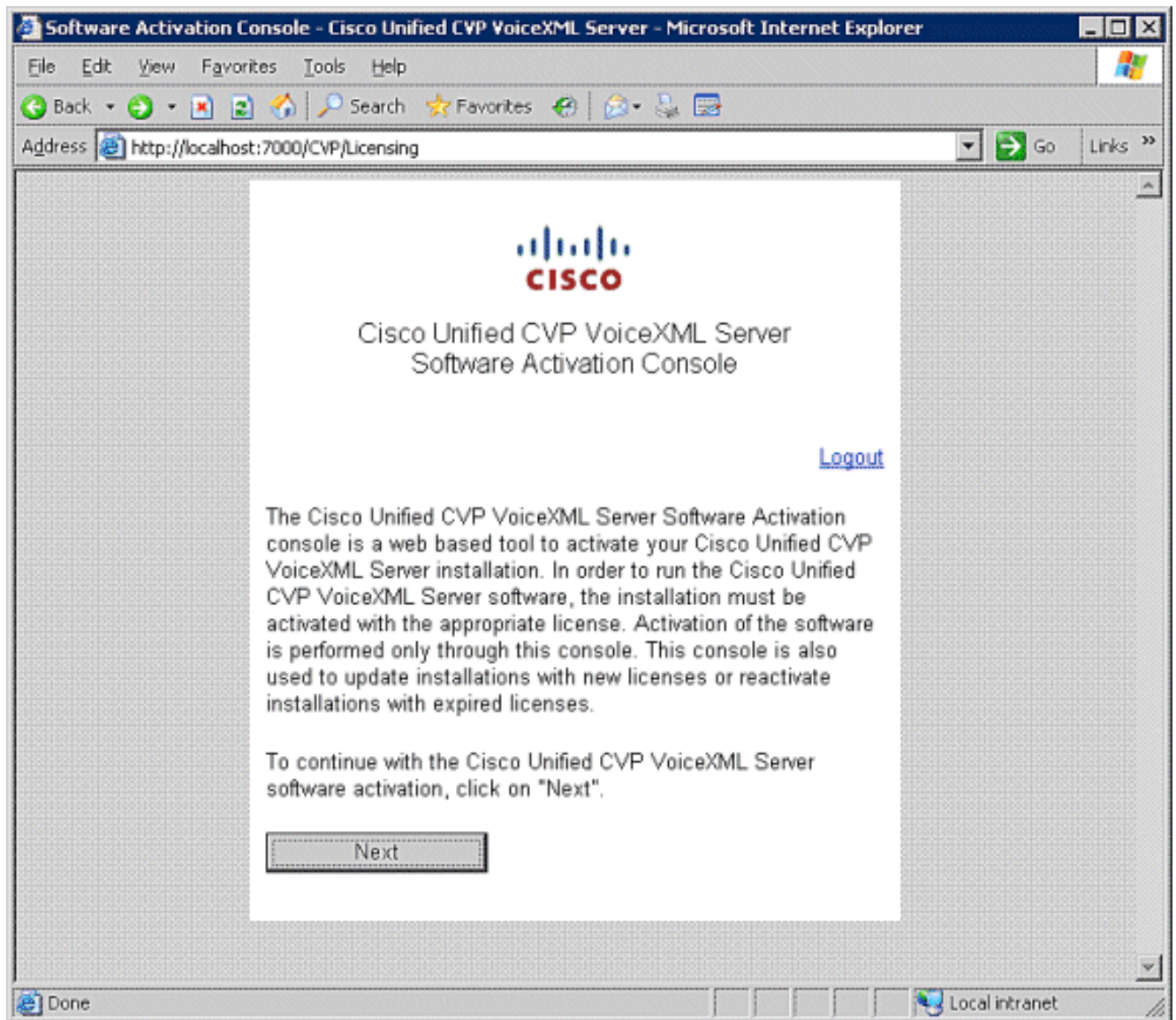
Exécutez cette procédure pour appliquer un NFR ou un permis d'évaluation au serveur de VoiceXML CVP :

1. Ouvrez le fichier texte de permis dans un éditeur de texte, tel que **Notepad**.
2. Copiez la clé d'installation du format (un bloc de sept caractères, puis cinq, cinq, et sept) ; c'est le format des clés d'installation de serveur de VoiceXML CVP. Les clés dans d'autres formats sont pour des autres produits. Notez que le fichier texte de permis peut contenir de plusieurs clés d'installation.
3. Mettez en marche le serveur de VoiceXML CVP quand vous l'un ou l'autre de début le serveur d'applications sur lequel il est installé ou quand vous commencez juste l'application Web de serveur de VoiceXML CVP, par exemple, sur le WebSphere.
4. Dans un navigateur Web, visitez l'URL **http://IP:PORT/CVP/Licensing**, où l'IP est l'adresse IP du serveur d'applications, et le PORT est le port sur lequel il écoute.
5. Ouvrez une session une fois incité à faire ainsi.



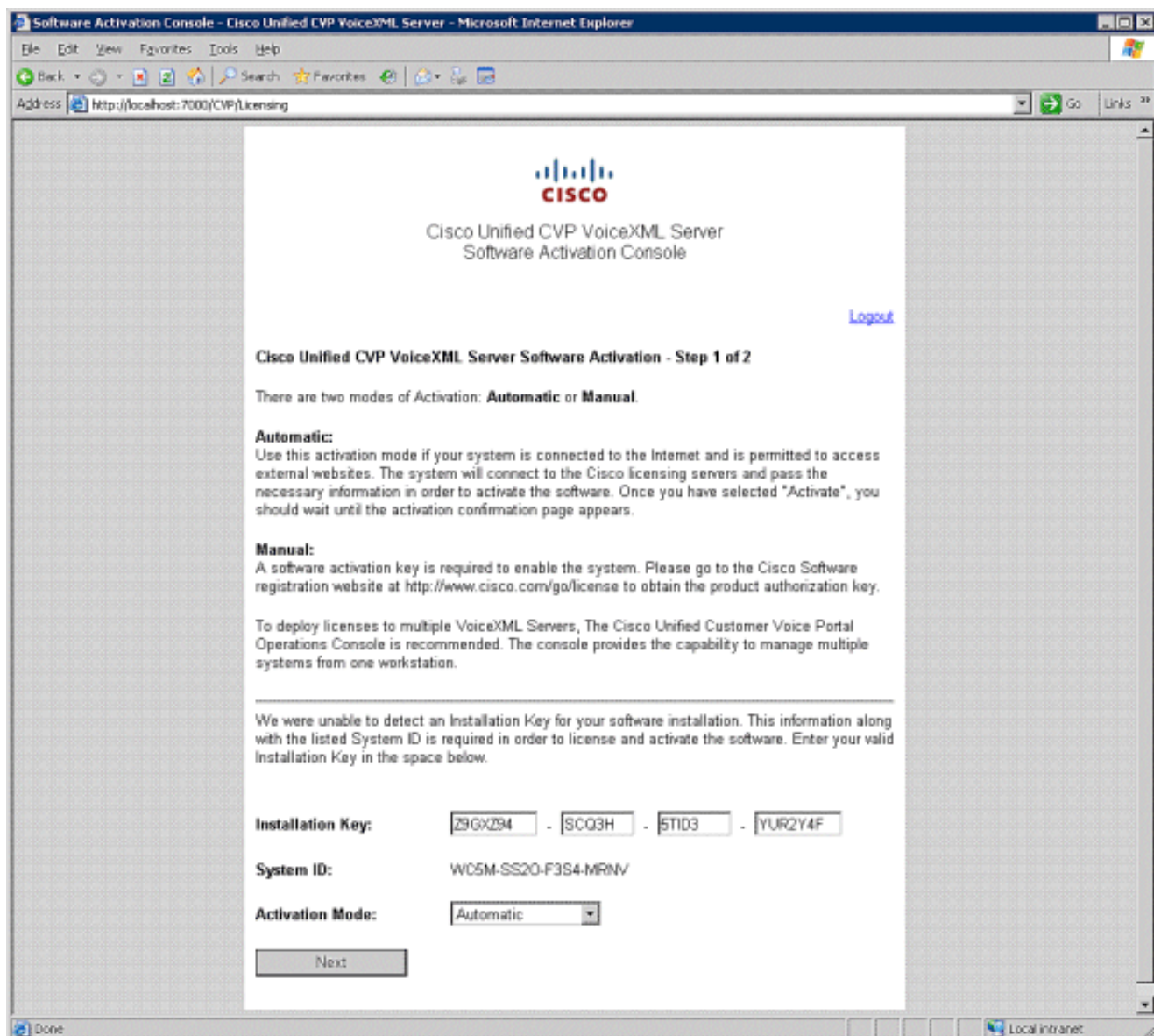
**Remarque:** Le nom d'utilisateur par défaut est **admin**, et le mot de passe par défaut est **mot de passe**. Ces informations d'authentification peuvent être examinées et/ou modifiées par le fichier **login.properties** dans le répertoire **AUDIUM\_HOME/conf**. En change en l'effet login.propertiestake seulement quand le serveur de VoiceXML CVP est redémarré.

6. Lisez les instructions à l'écran, et puis cliquez sur Next.

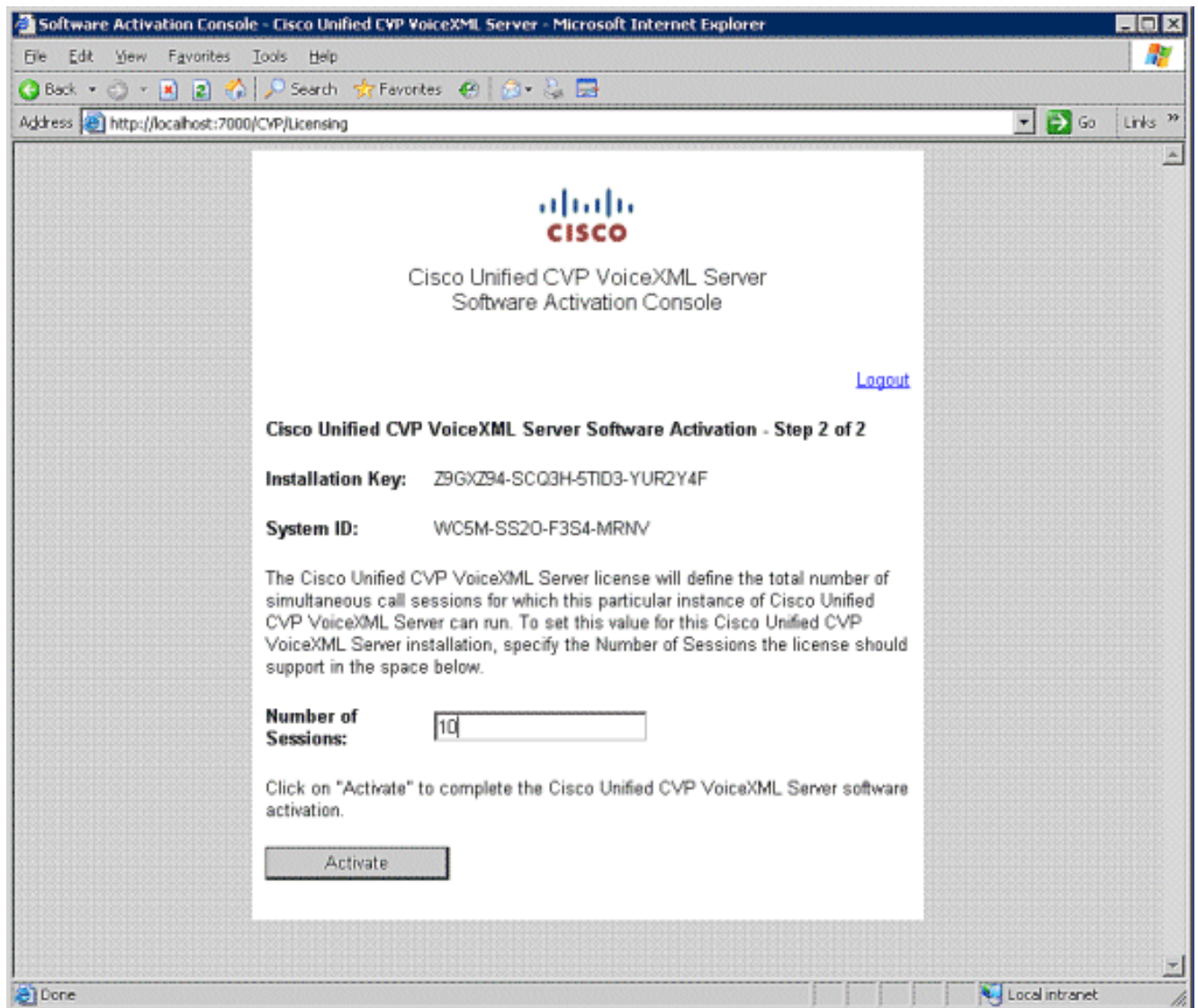


7. Collez la clé d'installation dans les champs appropriés. **Remarque:** Vous êtes fortement encouragé à utiliser la copie et la pâte, par opposition à retaper.



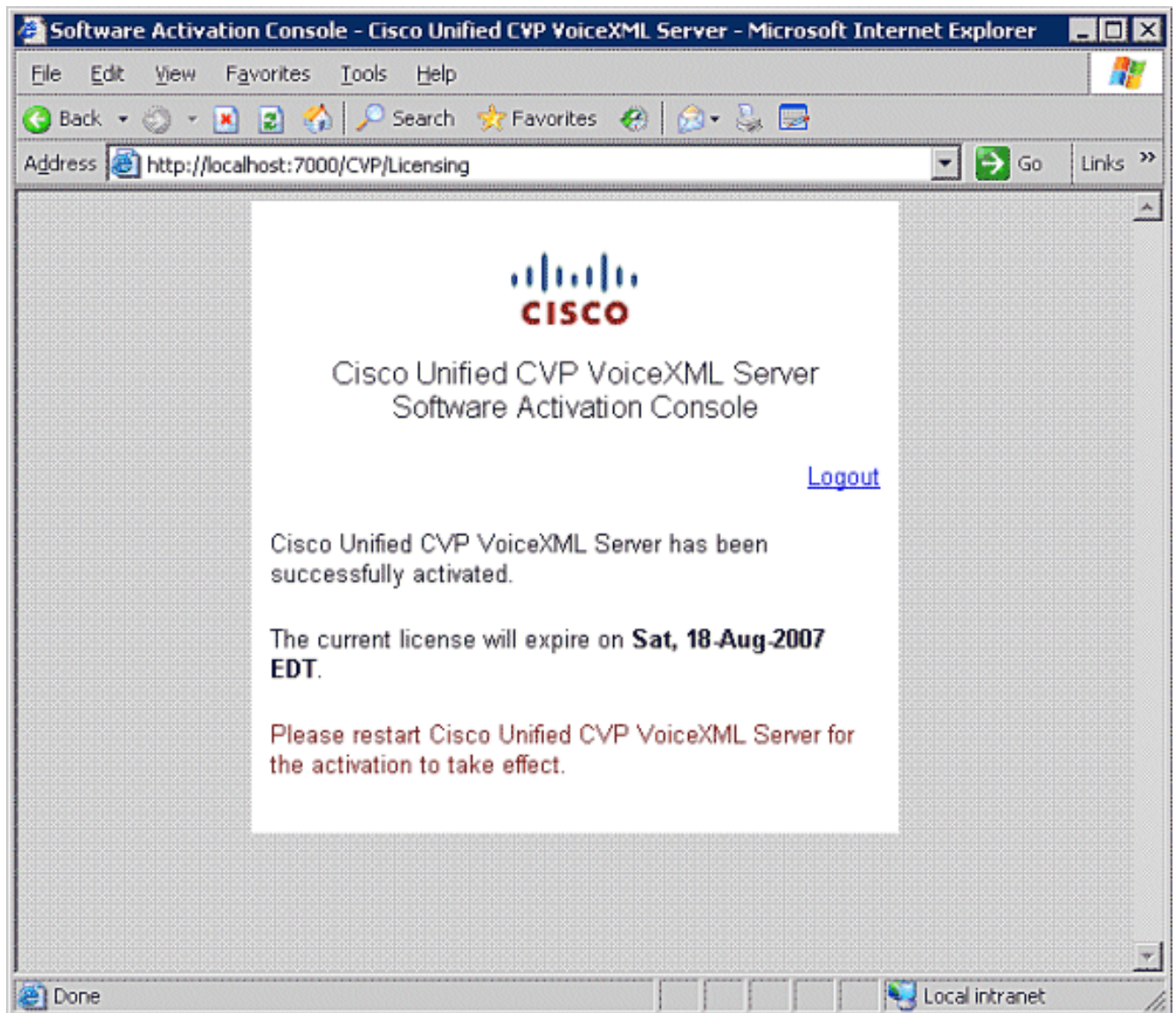


8. Si l'ordinateur hôte de VoiceXML CVP a l'accès Internet, choisissez **automatique** de la liste déroulante de **mode de lancement**. Autrement, choisissez le **manuel**. La dernière option est également utile si le lancement automatique échoue en raison des questions de connexion réseau, par exemple, du Pare-feu ou du proxy. Cliquez sur **Next** (Suivant).
9. Si **automatique** a été choisi, suit ces instructions : Introduisez le nombre désiré de sessions simultanées ce serveur de VoiceXML CVP que l'exemple doit le prendre en charge. Par exemple, la clé d'installation peut avoir été émise pour 20 sessions, et ils peuvent être divisés tels que 10 sessions sont utilisées sur chacun de deux serveurs. Le clic **lancement**.



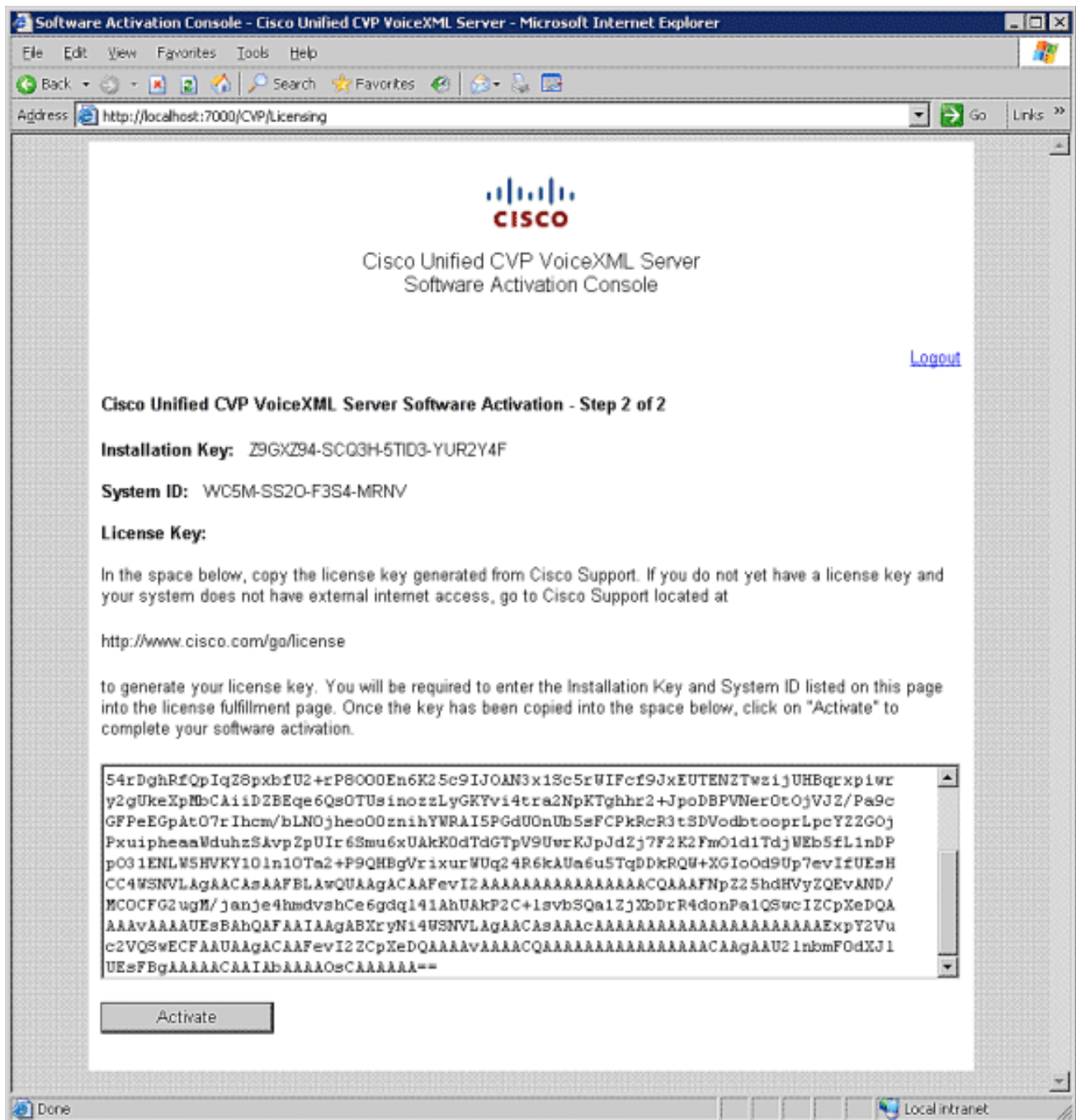
Affichages de message de succès. Redémarrez le serveur de VoiceXML CVP pour que le nouveau permis le prenne effet.





Si le lancement automatique échoue, tentez le lancement manuel (voyez les étapes suivantes) à la place.

10. Si le **manuel** était choisi, suivez ces instructions :Référez-vous au [lancement manuel de logiciel d'Audium](#) .Choisissez les **services 3.6 d'appel d'Audium** du déroulant de produit. Ce produit utilise le même système de licence.la Copie-et-pâte la clé d'installation et l'ID système du lancement de logiciel de serveur de VoiceXML CVP consolent dans la forme manuelle de lancement.Écrivez le nombre de sessions simultanées que cet exemple de serveur de VoiceXML CVP doit prendre en charge.Cliquez sur le bouton de **soumission**.Un bloc de textes affichés de permis dans le domaine sur le bas de la page Web. Copie-et-pâte le texte de permis dans le champ correspondant sur la console de lancement de logiciel. L'il est recommandé que le **choisi toute** l'option du **menu Edit** soit utilisé avant la copie pour s'assurer que tous les caractères sont correctement choisis. Une différence d'un caractère fait échouer le lancement. La console de lancement de logiciel ressemble maintenant à ceci :



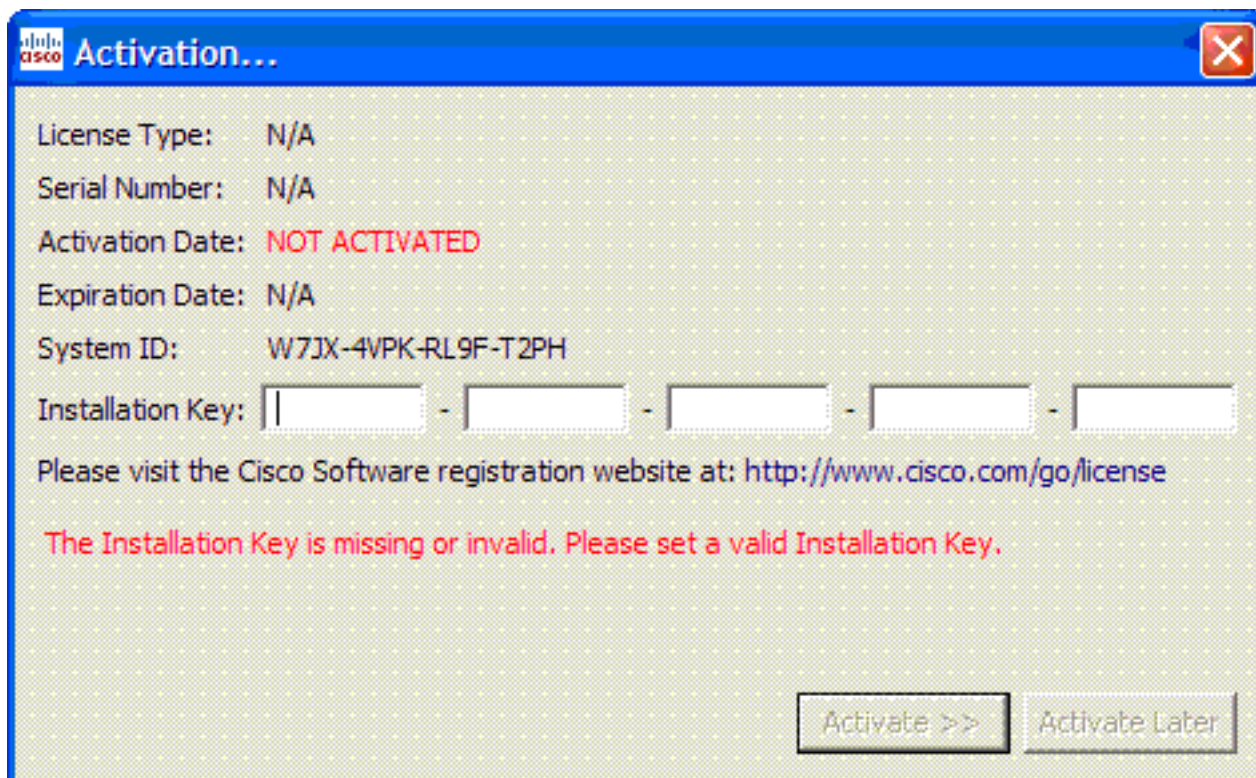
Sur la console de lancement de logiciel, le clic **lancement**. Affichages de message de succès. Redémarrez le serveur de VoiceXML CVP pour que le nouveau permis le prenne effet.

## [Appliquez un NFR ou un permis d'évaluation au studio de VoiceXML CVP](#)

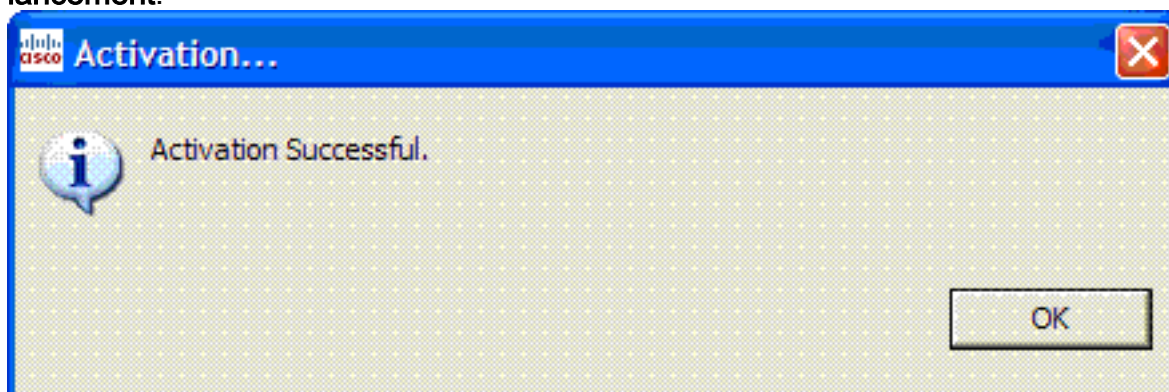
Exécutez cette procédure pour appliquer un NFR ou un permis d'évaluation au studio de VoiceXML CVP.

1. Ouvrez le fichier texte de permis dans un éditeur de texte, tel que **Notepad**.
2. Copiez la clé d'installation du format (cinq blocs de cinq caractères) ; c'est le format des clés d'installation de studio de VoiceXML CVP. Les clés dans d'autres formats sont pour des autres produits. Notez que le fichier texte de permis peut contenir de plusieurs clés d'installation.
3. Commencez le studio de VoiceXML CVP, et il affiche le dialogue de **lancement**....





4. Collez la clé d'installation dans les champs appropriés. Vous êtes fortement encouragé à utiliser la copie et la pâte, par opposition à retaper.
5. Cliquez sur le **lancement >> le bouton**.
6. Si l'ordinateur de studio de VoiceXML CVP a l'accès Internet, cliquez sur la case d'option **en ligne de lancement**. Autrement, choisissez le **lancement manuel**. La dernière option est également utile si le lancement en ligne échoue en raison des questions de connexion réseau, par exemple, du Pare-feu ou du proxy.
7. Si le **lancement en ligne** était choisi, suivez ces instructions : Cliquez sur le bouton de **lancement**, et un moment plus tard les affichages **réussis de notification de lancement**.

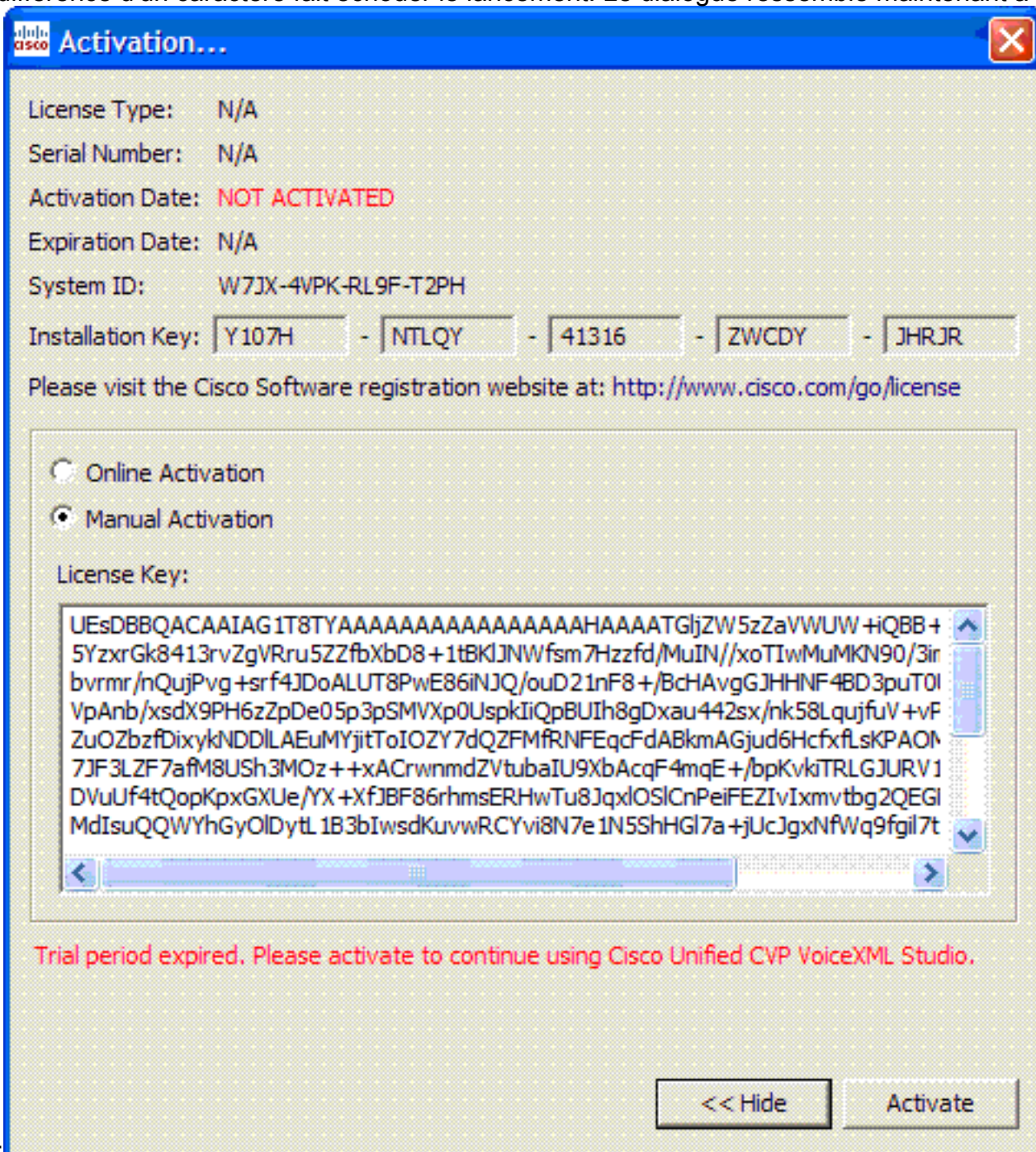


Cliquez

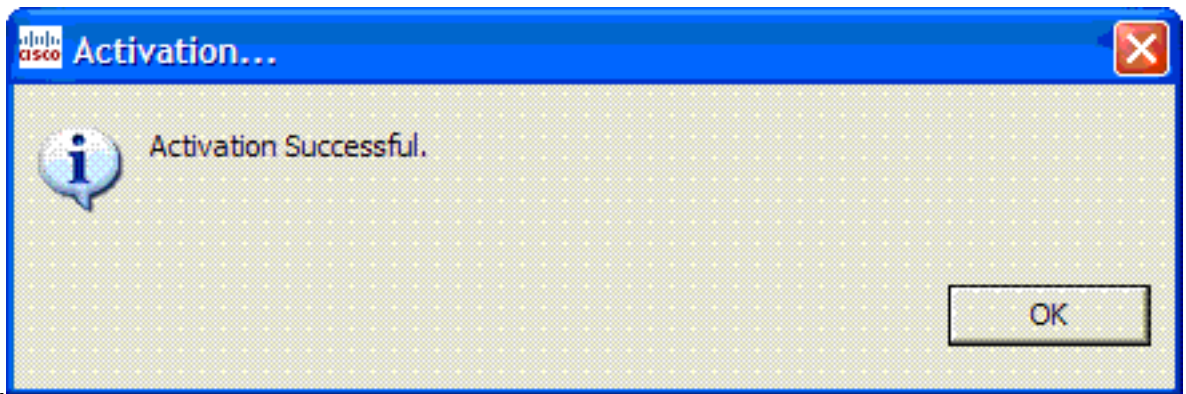
sur OK, et le studio de VoiceXML CVP continue à charger. Il est maintenant autorisé. Si le lancement automatique échoue, tentez le lancement manuel (voyez les étapes suivantes) à la place.

8. Si le **lancement manuel** était choisi, suivez ces instructions : Référez-vous au [lancement manuel de logiciel d'Audium](#). Choisissez le **studio 5 d'Audium** du déroulant de produit. Ce produit utilise le même système de licence. Copie-et-pâte la clé d'installation et l'ID système du dialogue de **lancement... du studio de VoiceXML CVP** dans la forme manuelle de lancement. **Remarque:** Assurez-vous que ces données sont copiées exactement ; vous êtes fortement encouragé à utiliser la copie et la pâte, par opposition à retaper. Cliquez sur le bouton de **soumission**. Un bloc de textes affichés de permis dans le domaine sur le bas de la

page Web. Copie-et-pâte le texte de permis dans le champ correspondant dans le dialogue de **lancement**.... L'il est recommandé que le **choisi toute l'option** du **menu Edit** soit utilisé avant la copie pour s'assurer que tous les caractères sont correctement choisis. Une différence d'un caractère fait échouer le lancement. Le dialogue ressemble maintenant à ceci



Cliquez sur le bouton de **lancement**, et un moment plus tard les affichages **réussis de** notification de **lancement**. Cliquez sur OK, et le studio de VoiceXML CVP continue à charger. Il est maintenant

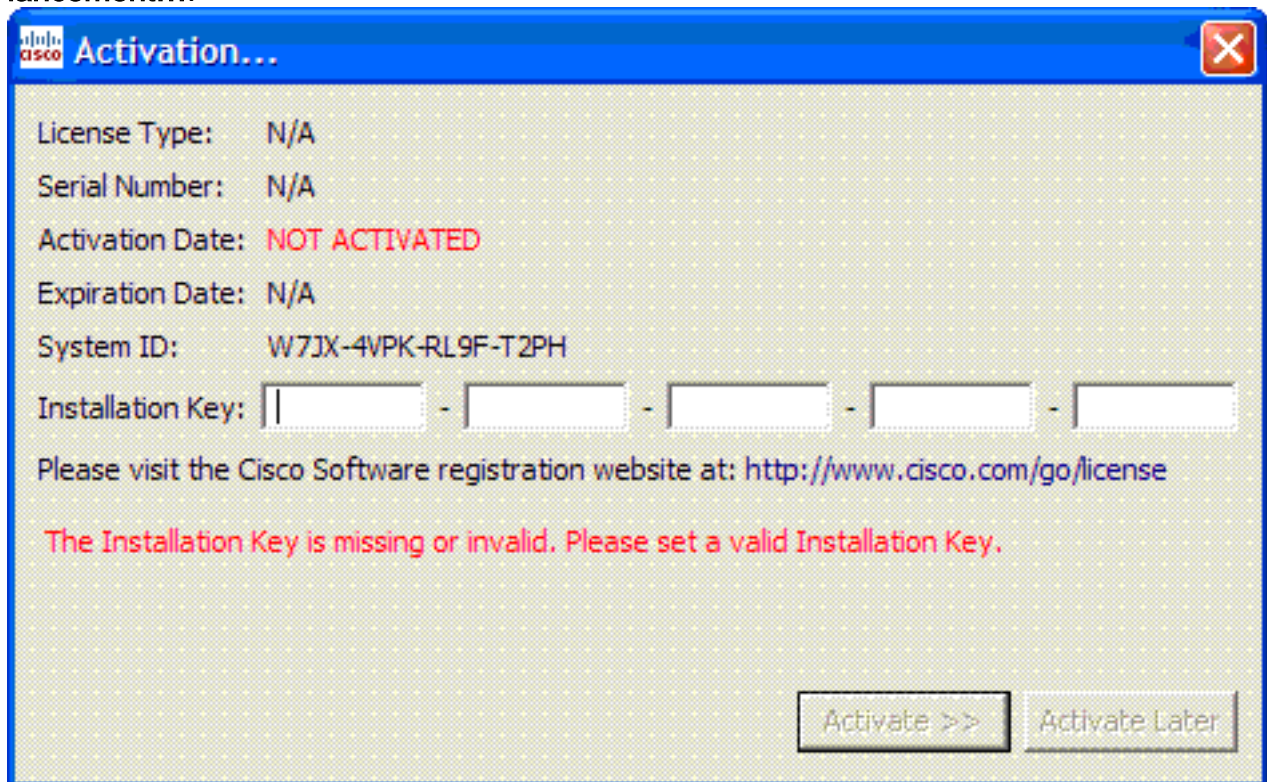


autorisé.

Si l'ordinateur qui est mis à jour inclut le studio de VoiceXML CVP, exécutez ces étapes pour appliquer son permis :

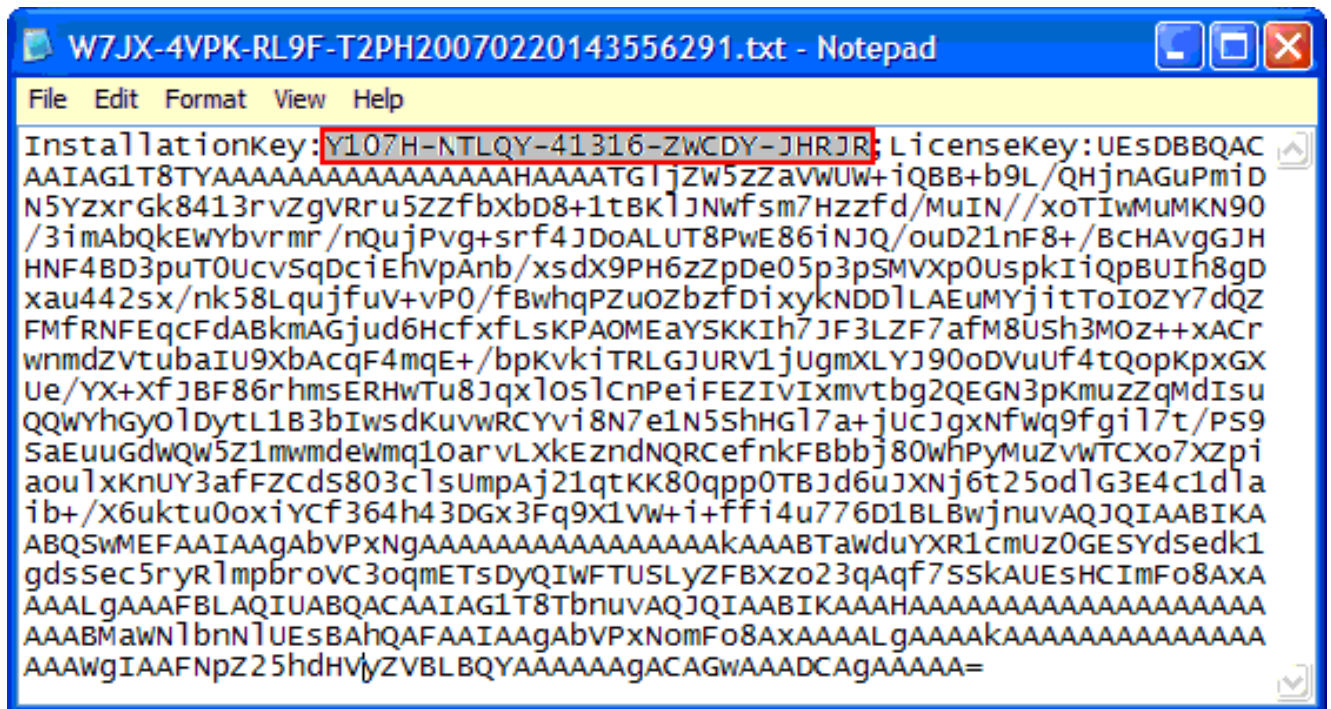
**Remarque:** Si le permis d'être appliqué est un permis de la non-pour-revente (NFR) ou de l'évaluation, référez-vous à la section [NFR](#) et aux [permis d'évaluation](#) pour des étapes de lancement.

1. Quand le studio de VoiceXML CVP est commencé pour la première fois, il affiche une boîte de dialogue de **lancement...**

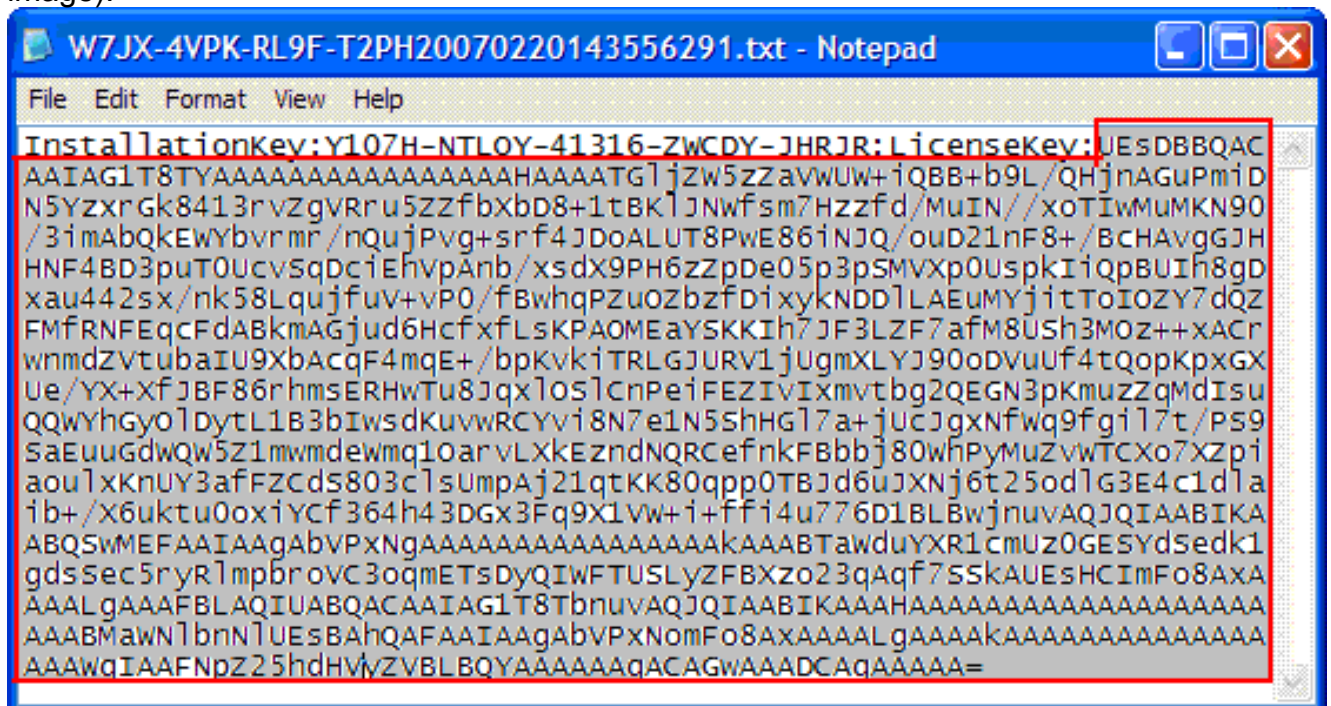


2. Ouvrez le fichier texte de permis qui doit être appliqué à cette installation ; si nécessaire, référez-vous à l'[enregistrement de permis de produit](#) pour obtenir un. La clé d'installation est la première information trouvée dans ce fichier, après l'étiquette **InstallationKey** : (voyez la section mise en valeur de cette image). Assurez-vous que la clé d'installation est dans le format (5 groupes de 5 caractères). D'autres formats sont pour des autres produits.

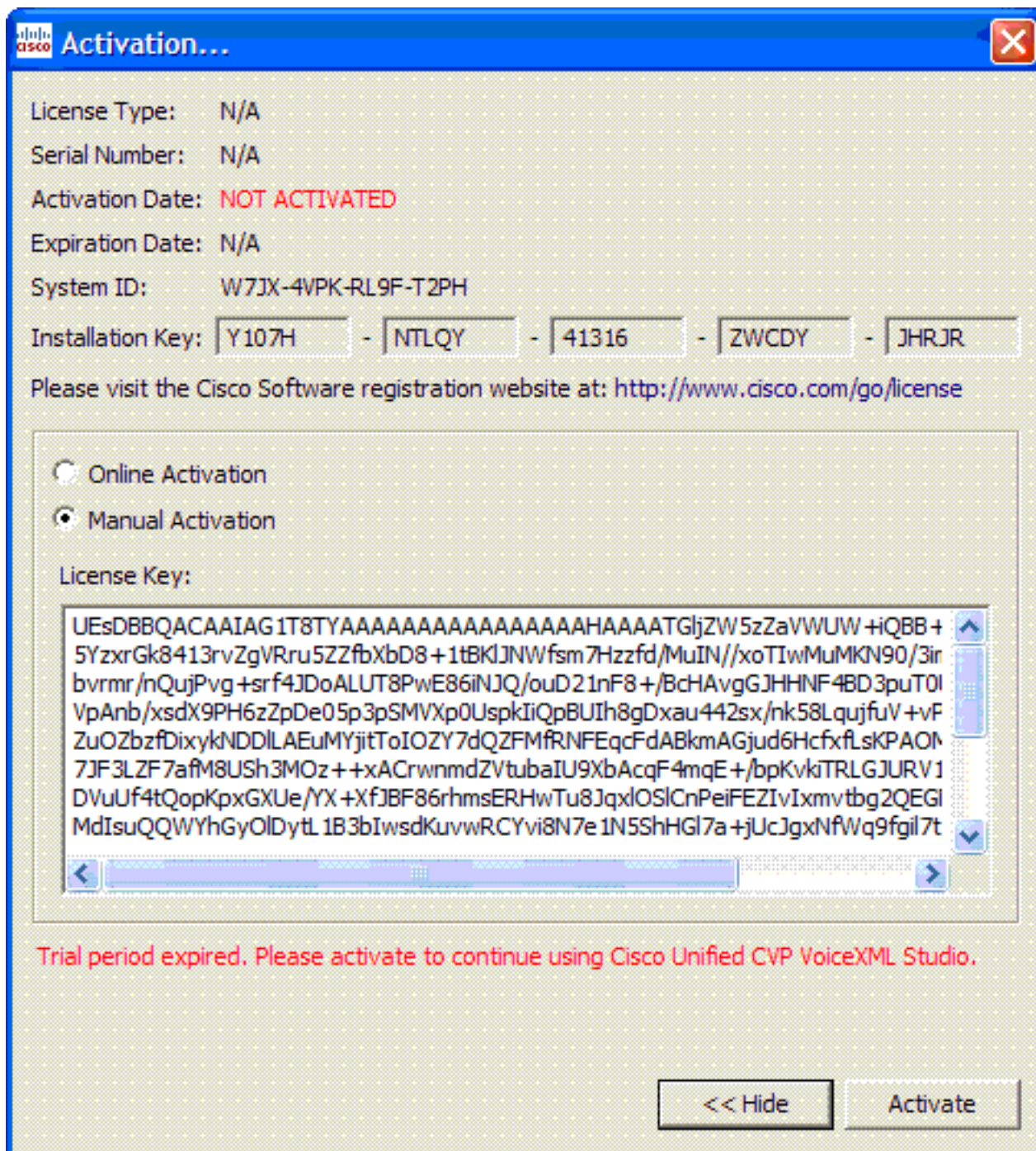




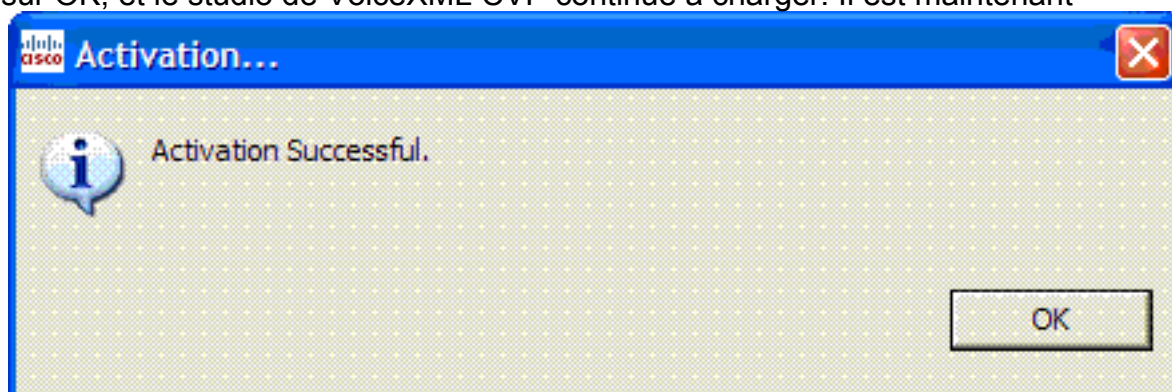
3. Le reste des informations dans le fichier texte de permis est le texte de clé de licence. Le texte de clé de licence se compose de tous les caractères après l'étiquette **LicenseKey** : (voyez la section mise en valeur de cette image).



4. Introduisez la clé d'installation (d'étape 2) dans les champs assortis dans le dialogue de **lancement**...
5. Cliquez sur le **lancement >> le bouton**.
6. Choisissez la case d'option **manuelle de lancement**.
7. Collez le texte de clé de licence (d'étape 3) dans la **clé de licence** : zone de texte. Le dialogue ressemble maintenant à cette image.



8. Cliquez sur le bouton de **lancement**, et les affichages **réussis de notification de lancement**. Cliquez sur OK, et le studio de VoiceXML CVP continue à charger. Il est maintenant



autorisé.

9. Importez les projets précédemment exportés dans le studio de VoiceXML CVP. Le processus d'importation les améliore automatiquement au format CVP 4.0, s'il y a lieu. Soyez sûr de choisir le **projet existant de Cisco Unified CVP** dans l'option de l'**espace de travail**. Il y a de nouveaux éléments de Subdialog dans CVP unifié 4.0. Dans la conversion, le nouvel

élément d'extrémité de Subdialog remplace automatiquement des pairings d'extrémité de Subdialog et raccroche dans des projets importés de Cisco CVP 3.1 puisque le coup vers le haut de l'élément n'est plus nécessaire. **Remarque:** Si des applications sont vérifiées d'un référentiel de source (plutôt qu'importé du système de fichiers), ces applications doivent encore être réimportées comme projet de studio de VoiceXML CVP pour initier le processus de conversion. Supplémentaire, parce que le premier enregistrement après l'importation, tous les fichiers dans chaque projet sont considérés modifiés et doivent être mis à jour dans le référentiel.

## [Informations connexes](#)

- [Support de Portail Cisco Unified Customer Voice](#)
- [Support et documentation techniques - Cisco Systems](#)