

# Extraire des données XML à l'aide de l'étape Extract XML Document Data

## Contenu

[Introduction](#)

[Conditions préalables](#)

[Conditions requises](#)

[Composants utilisés](#)

[Conventions](#)

[Fond](#)

[Solution](#)

[Informations connexes](#)

## [Introduction](#)

Ce document décrit comment définir un nom de la variable dans le chemin XML pour extraire des données XML avec l'étape de **données de document XML d'extrait** dans un environnement exprès de l'IP Contact Center (IPCC).

## [Conditions préalables](#)

### [Conditions requises](#)

Les lecteurs de ce document devraient avoir connaissance des sujets suivants :

- Cisco Customer Response Solutions (CRS)
- Éditeur de Cisco CRS

### [Composants utilisés](#)

Les informations contenues dans ce document sont basées sur les versions de matériel et de logiciel suivantes :

- Cisco CRS version 3.x et ultérieures

Les informations contenues dans ce document ont été créées à partir des périphériques d'un environnement de laboratoire spécifique. Tous les périphériques utilisés dans ce document ont démarré avec une configuration effacée (par défaut). Si votre réseau est opérationnel, assurez-vous que vous comprenez l'effet potentiel de toute commande.

## [Conventions](#)

Pour plus d'informations sur les conventions utilisées dans ce document, reportez-vous à [Conventions relatives aux conseils techniques Cisco](#).

## Fond

Utilisez l'étape de **données de document XML d'extrait** après que l'étape de **document XML de création** pour trouver des données d'un document ait formaté avec le XML. [La figure 1](#) représente l'ordre d'étape.

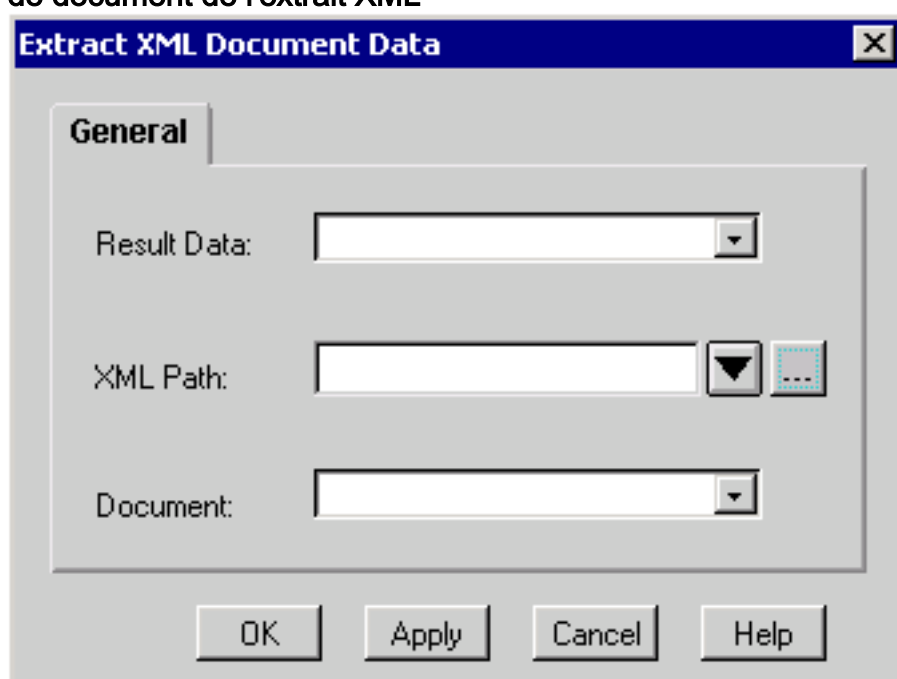
**Remarque:** Ceci sert seulement comme exemple.

**Figure 1 — Ordre d'extraire des données de document XML**

```
docXMLInstructions=Create XML Document([Source Document = docInstructionsFile])
promptString=Extract XML Document Data(Document = docXMLInstructions, XML Path = "/descendant::GLFR-Prompt /child::Instructions")
```

Terminez-vous ces étapes pour employer la fenêtre personnalisée par document XML d'extrait afin d'obtenir des données, comme [2show de figure](#) :

1. Sélectionnez la variable qui enregistre les données du menu déroulant de données de résultat.
2. Entrez dans le chemin XML directement ou prenez une de ces mesures dans le domaine de chemin XML : Choisissez le chemin XML du menu déroulant de chemin XML. **Éditeur d'expression de clic.** Tapez une expression qui spécifie le chemin XML. **Figure 2 — Données de document de l'extrait XML**



3. Sélectionnez la variable qui enregistre le document source du menu déroulant de document.
4. Cliquez sur **OK**.

**Les données de document XML d'extrait** s'appliquent seulement à un document créé par l'étape de **document XML de création**. Autrement, les erreurs se produisent.

Vous devez exécuter une étape distincte de **données de document XML d'extrait** pour chaque champ dans le fichier XML.

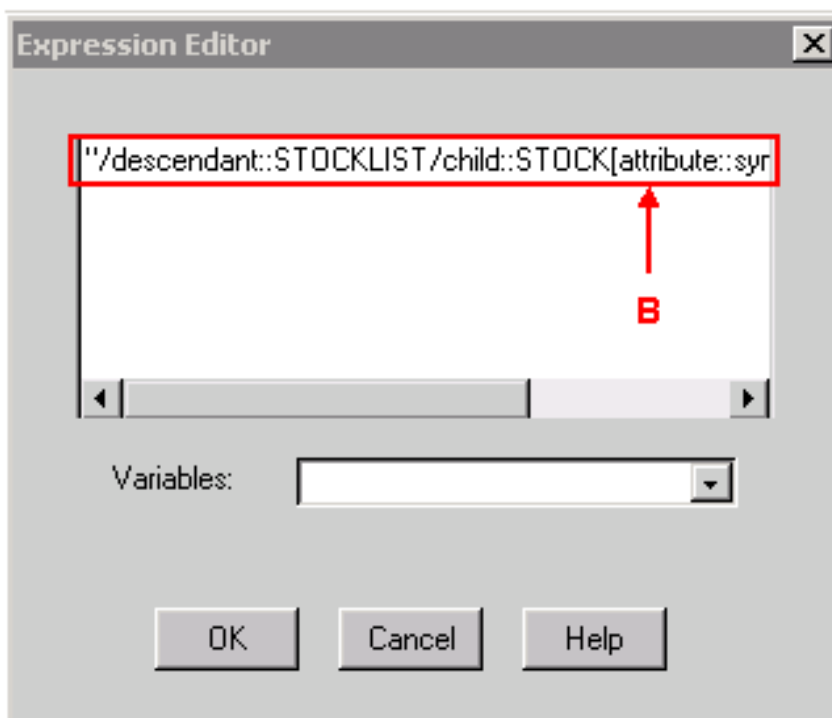
## Solution

Si le document XML contient le contenu dans cette sortie, vous devez configurer l'éditeur d'expression pour l'étape de données de document de l'extrait XML pendant que des expositions de [figure 3](#) afin d'extraire la valeur du dernier noeud. Le chemin précis XML est indiqué par la flèche A. La flèche B indique l'emplacement où le chemin XML devrait être entré.

```
<?xml version="1.0" standalone="yes"?>
<STOCKLIST>
<STOCK symbol="MSFT" error="0">
<HIGH>58.0625</HIGH>
<PCT_CHANGE>0.67114094</PCT_CHANGE>
<LOW>55.1875</LOW>
<LAST>56.25</LAST>
<CHANGE>0.375</CHANGE>
<VOLUME>31,973,600</VOLUME>
<REC_STATUS>0</REC_STATUS>
<DATE>02/21/2001</DATE>
<TIME>15:52</TIME>
</STOCK>
</STOCKLIST>
```

Figure 3 — Éditeur d'expression - Étape de document de l'extrait XML

`"/descendant::STOCKLIST/child::STOCK[attribute::symbol='MSFT']/child::LAST"`



Terminez-vous ces étapes si **MSFT** est spécifié comme nom de la variable du symbole dans le chemin XML :

1. Définissez X comme variable de chaîne.
2. Placez X = « MSFT »
3. Spécifiez la valeur de chemin XML dans l'étape de données de document XML d'extrait à :  
`"/descendant::STOCKLIST/child::STOCK[attribute::symbol=' + X + '']/child::LAST"`

Quand vous comparez le chemin XML dans la [figure 3](#), **MSFT** est remplacé par **+ X +** dans le

chemin XML par cette méthode.

## Informations connexes

- [Guide de référence d'étape d'éditeur d'applications de Cisco Customer Response](#)
- [Support et documentation techniques - Cisco Systems](#)