

Exporter la table de base de données CRS - Microsoft SQL 2000 Server

Contenu

[Introduction](#)

[Conditions préalables](#)

[Conditions requises](#)

[Composants utilisés](#)

[Conventions](#)

[Fond](#)

[Tableau CRS d'exportation au fichier texte](#)

[Informations connexes](#)

Introduction

Ce document décrit la méthode pour exporter une table de base de données de Cisco Customer Response Solutions (CRS) au fichier texte dans un environnement de Cisco Unified Contact Center Express.

Conditions préalables

Conditions requises

Les lecteurs de ce document devraient avoir connaissance des sujets suivants :

- Cisco CRS
- Cisco CallManager
- Microsoft SQL

Composants utilisés

Les informations contenues dans ce document sont basées sur les versions de matériel et de logiciel suivantes :

- Version 3.x de Cisco CRS
- Cisco CallManager 3.x
- Server 2000 de Microsoft SQL

Les informations contenues dans ce document ont été créées à partir des périphériques d'un environnement de laboratoire spécifique. Tous les périphériques utilisés dans ce document ont démarré avec une configuration effacée (par défaut). Si votre réseau est opérationnel, assurez-vous que vous comprenez l'effet potentiel de toute commande.

Conventions

Pour plus d'informations sur les conventions de documents, reportez-vous à [Conventions relatives aux conseils techniques Cisco](#).

Fond

Il y a deux bases de données qui sont liées aux CRS, au `db_cra` et au `db_cra_ccdr`. Ces bases de données contiennent des tables telles que ce qui suit :

- AgentConnectionDetail
- AgentStateDetail
- Application
- ContactRoutingDetail
- ContactServiceQueue
- CRSProperties
- DataSynchFlag
- DBInfo
- debugflag
- dgeb_bin_wfnuance
- dgdb_src_wfnuance
- dgdb_timestamp_wfnuance
- HistoricalUsers
- ProductInfo
- ProfileIDMapping
- PurgeConfig
- RemoteDBAddress
- Ressource
- ResourceGroup
- ResourceSkillMapping
- RtCSQsSummary
- RtlCDStatistics
- Compétence
- Groupe de compétences
- sqllogging
- WorkflowTask

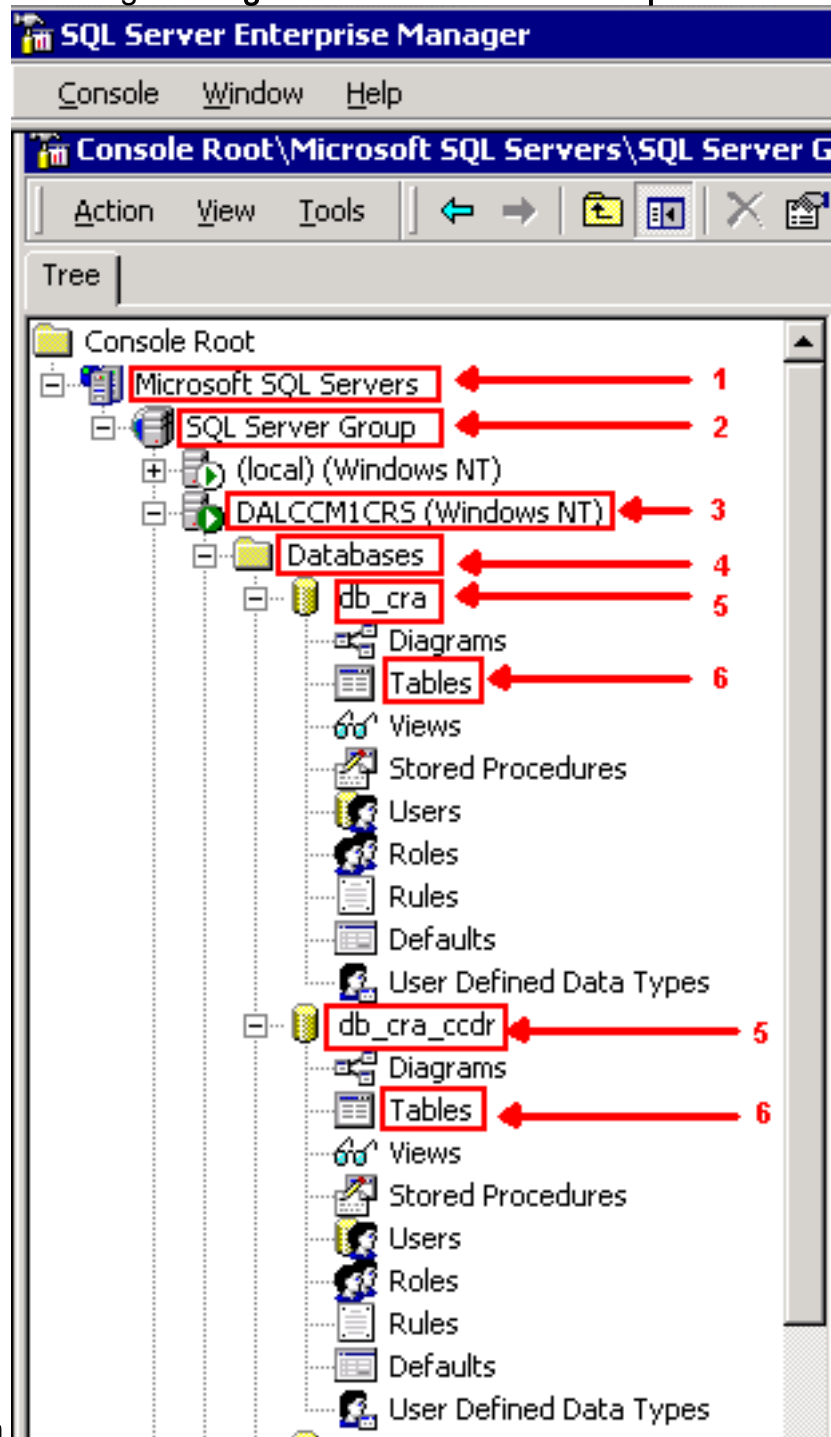
Le `db_cra_ccdr` contient des tables comme, ContactCallDetail.

Tableau CRS d'exportation au fichier texte

Le plus bas dénominateur dans le format de base de données CRS est un fichier plat. Il y a vous chronomètre le besoin d'exporter des données à un tel fichier dans un fichier texte, le tableur d'Excel, ou tout autre format pris en charge par la Microsoft SQL Server 2000. La procédure suivante est utilisée pour exporter une table CRS à un fichier texte :

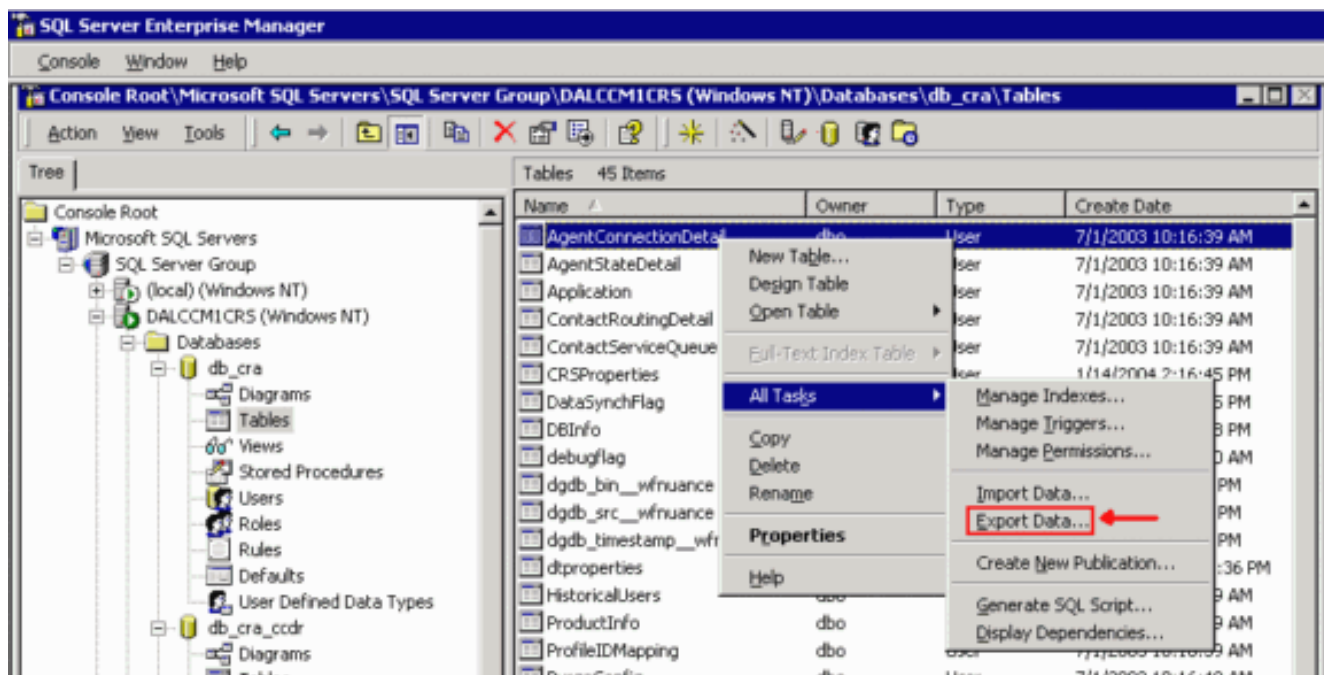
1. Le gestionnaire ouvert d'entreprise de Serveur SQL par **début** choisi > **programme** > **Microsoft SQL Server** > **gestionnaire d'entreprise**.

2. Connectez au serveur qui contient la base de données CRS.
3. Naviguez vers le niveau de table pour le `db_cra` et le `db_cra_ccdr` dans le volet gauche, suivant les indications de la [figure 1](#), clic +. Les nombres dans la figure 1 représentent la commande de chemin de navigation. **Figure 1 : Gestionnaire d'entreprise de Serveur SQL --**



Chemin de navigation

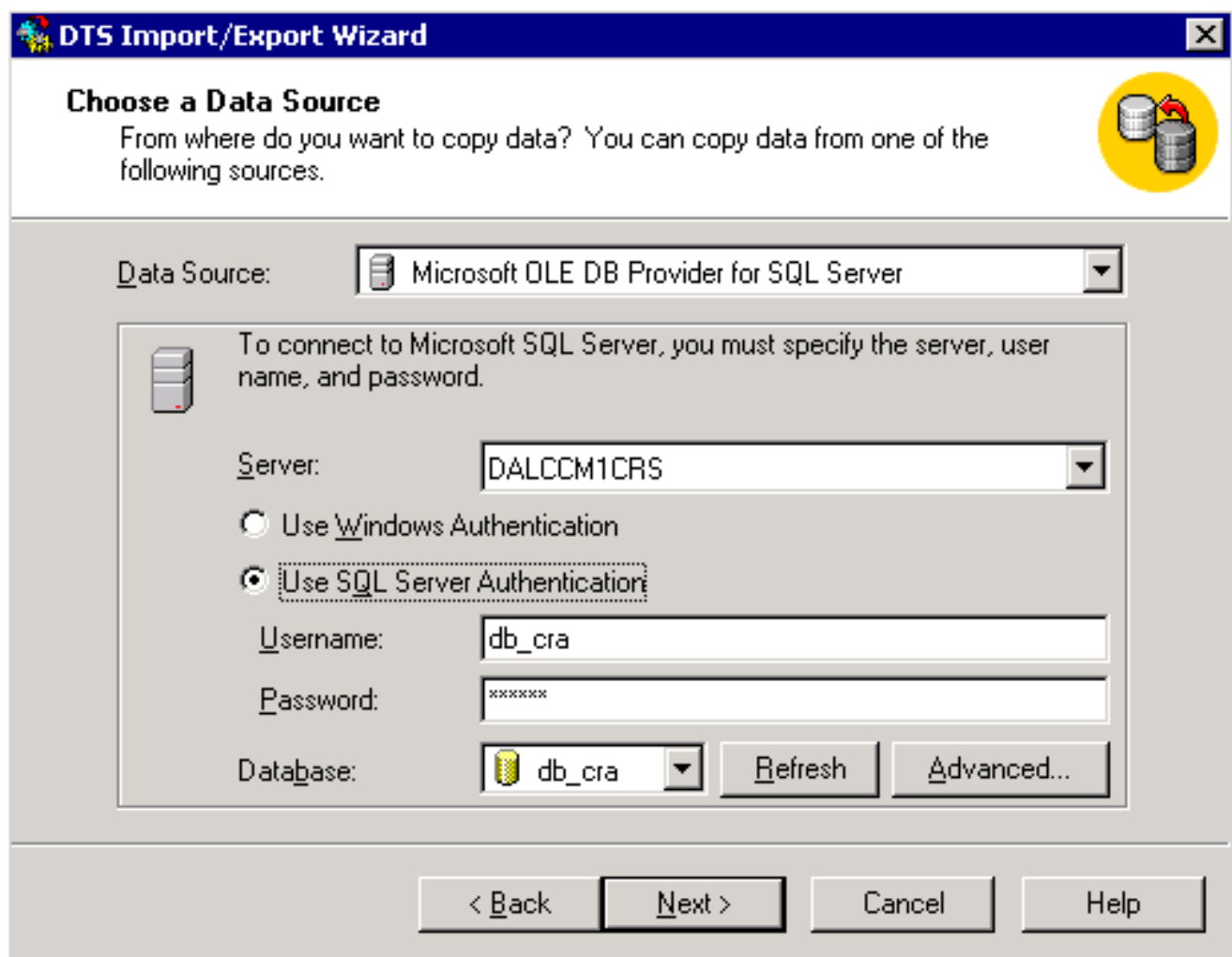
4. Cliquez avec le bouton droit le nom de la table dans le volet de droite.
5. Sélectionnez **toutes les tâches > données d'exportation** du menu, suivant les indications de la [figure 2](#). **Figure 2 : Sélection du Tableau à exporter**



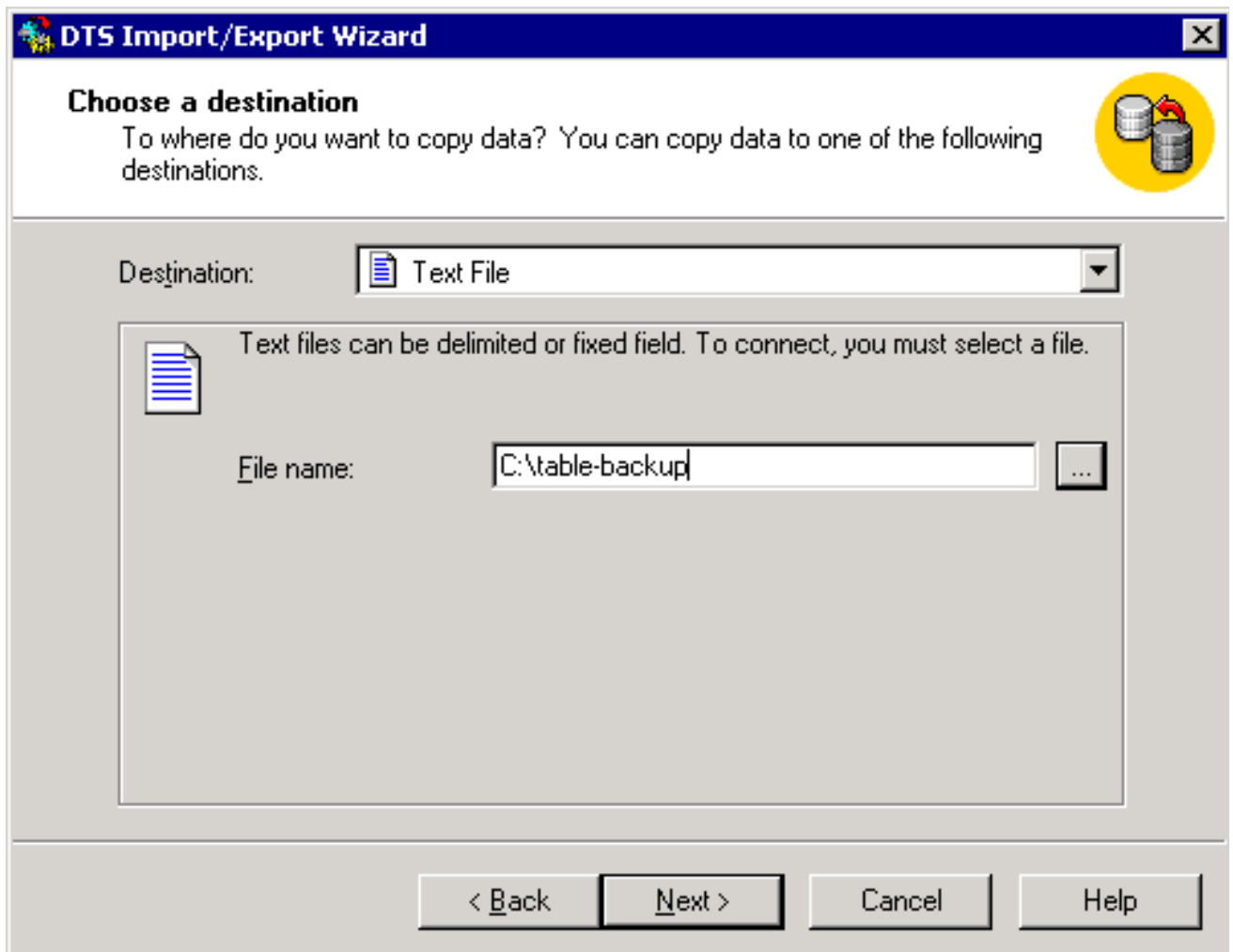
L'écran des Assistant d'importation/exportation DTS apparaît suivant les indications de la [figure 3](#). Figure 3 : Importation DTS/assistant d'exportation



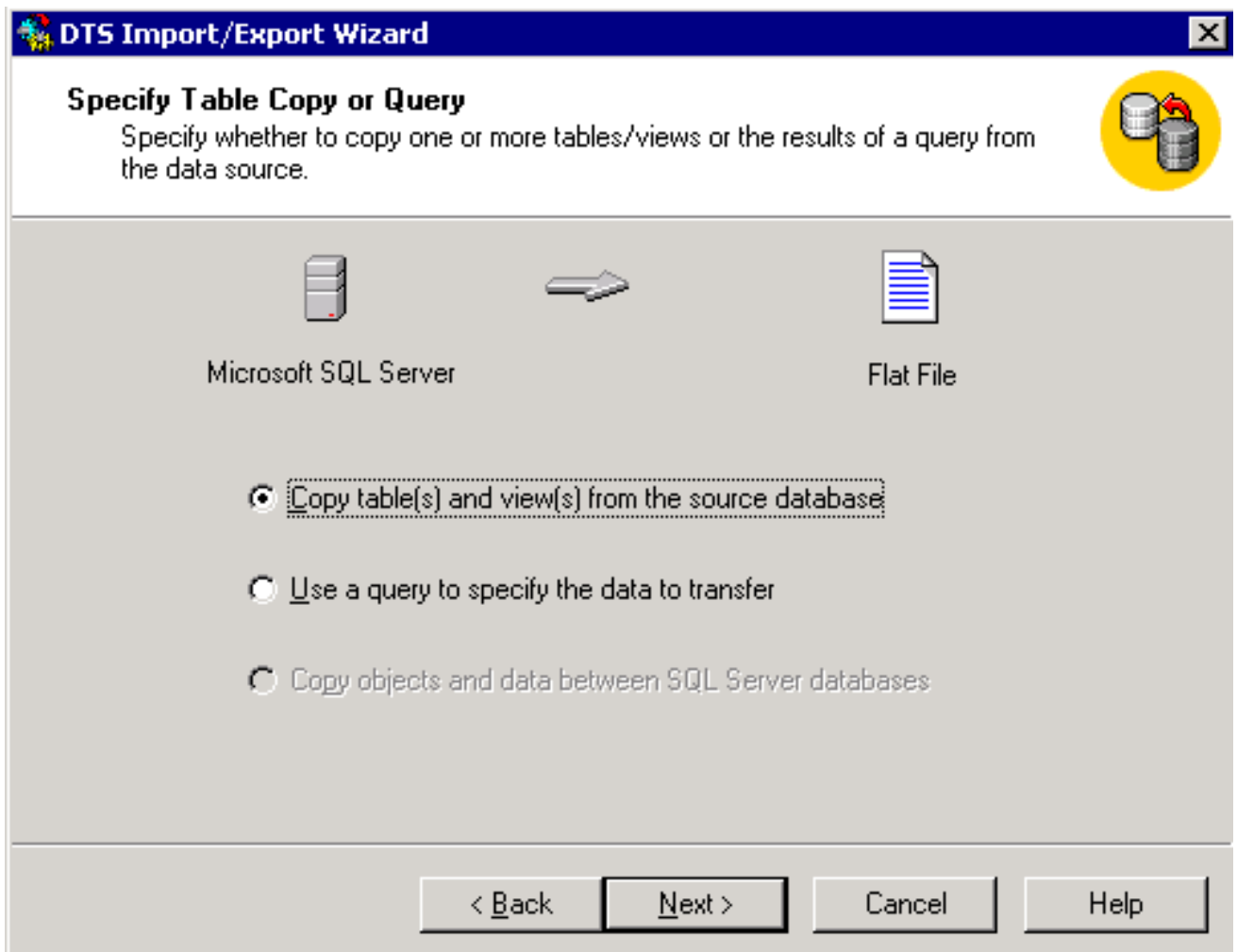
6. Cliquez sur **Next** (Suivant). Le choisir un écran de point d'émission de données apparaît, suivant les indications de la [figure 4](#). Figure 4 : Choisissez un point d'émission de données



7. Cliquez sur pour sélectionner la case d'option d'authentification de Serveur SQL d'utilisation.
8. Saisissez le nom d'utilisateur et mot de passe.
9. Cliquez sur vers le bas la flèche dans le **champ de la base de données** et sélectionnez la base de données que vous voulez utiliser.
10. Cliquez sur **Next** (Suivant). Le choisir un écran de destination apparaît suivant les indications de la [figure 5](#). **Figure 5 : Choisissez une destination**



11. Dans le **champ de destination**, sélectionnez le format des données d'exportation.
12. Écrivez le **nom du fichier**.
13. Cliquez sur **Next** (Suivant). L'écran de **copie ou de requête de Tableau de spécifier** apparaîtra, suivant les indications de la [figure 6](#). **Figure 6 : Spécifiez la copie ou la requête de Tableau**



14. Cliquez sur pour sélectionner les **tables et les vues de copie de la case d'option de base de données de source**.
15. Cliquez sur **Next** (Suivant). L'écran **choisi de format de fichier de destination** apparaît, suivant les indications de la [figure 7](#). **Figure 7 : Format de fichier choisi de destination**

Select destination file format
You must specify the file format. Select whether the file is delimited or fixed-field.

Source : [db_cra].[dbo].[AgentConnectionDetail]

Destination File Name: C:\table-backup

Delimited. The columns are separated by any character(s).

Fixed field. Information is aligned into columns of equal width.

File type: ANSI First row has column names

Row delimiter: {CR}{LF}

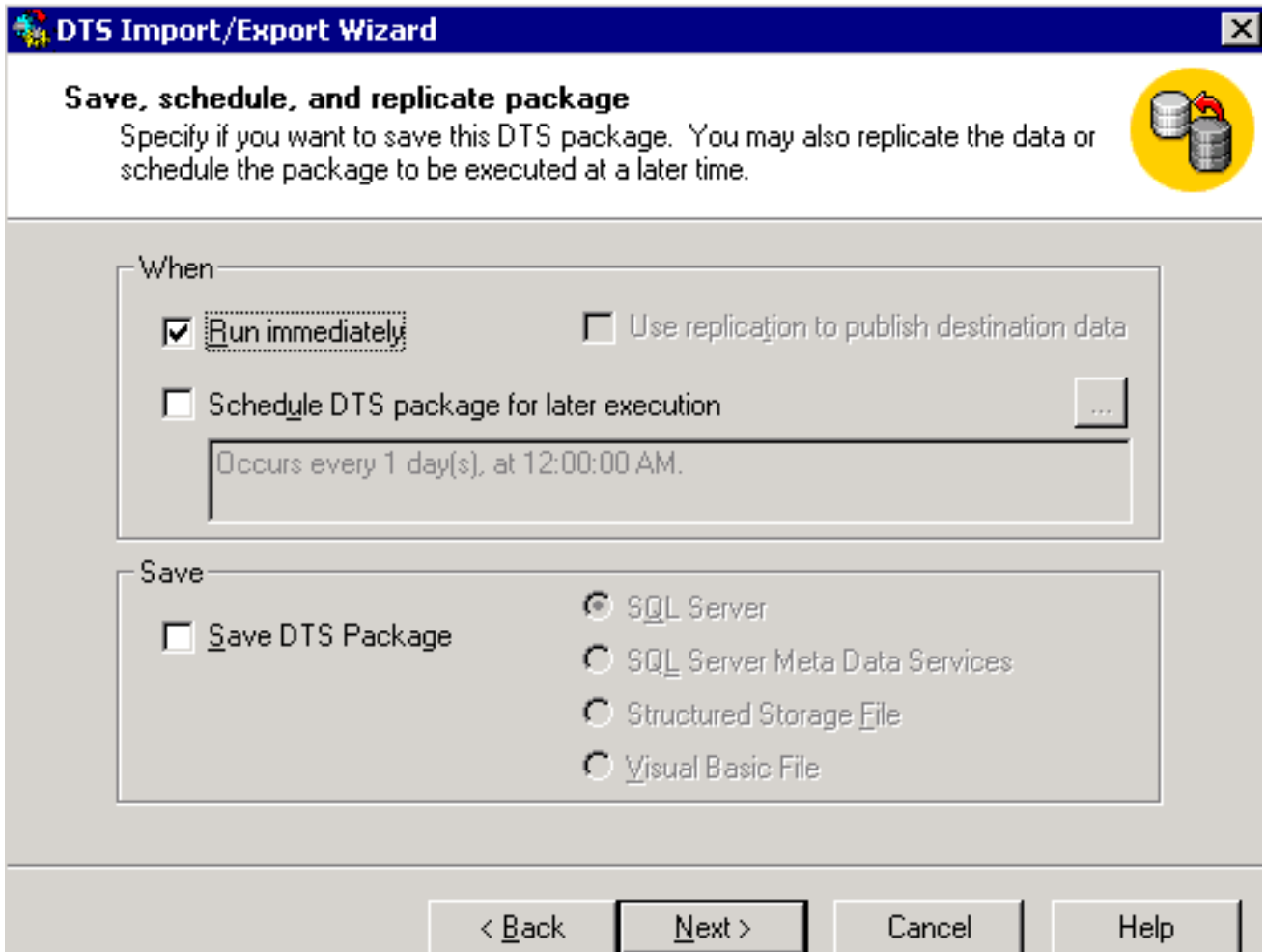
Column delimiter: Comma

Text qualifier: Double Quote {''}

Transform...

< Back Next > Cancel Help

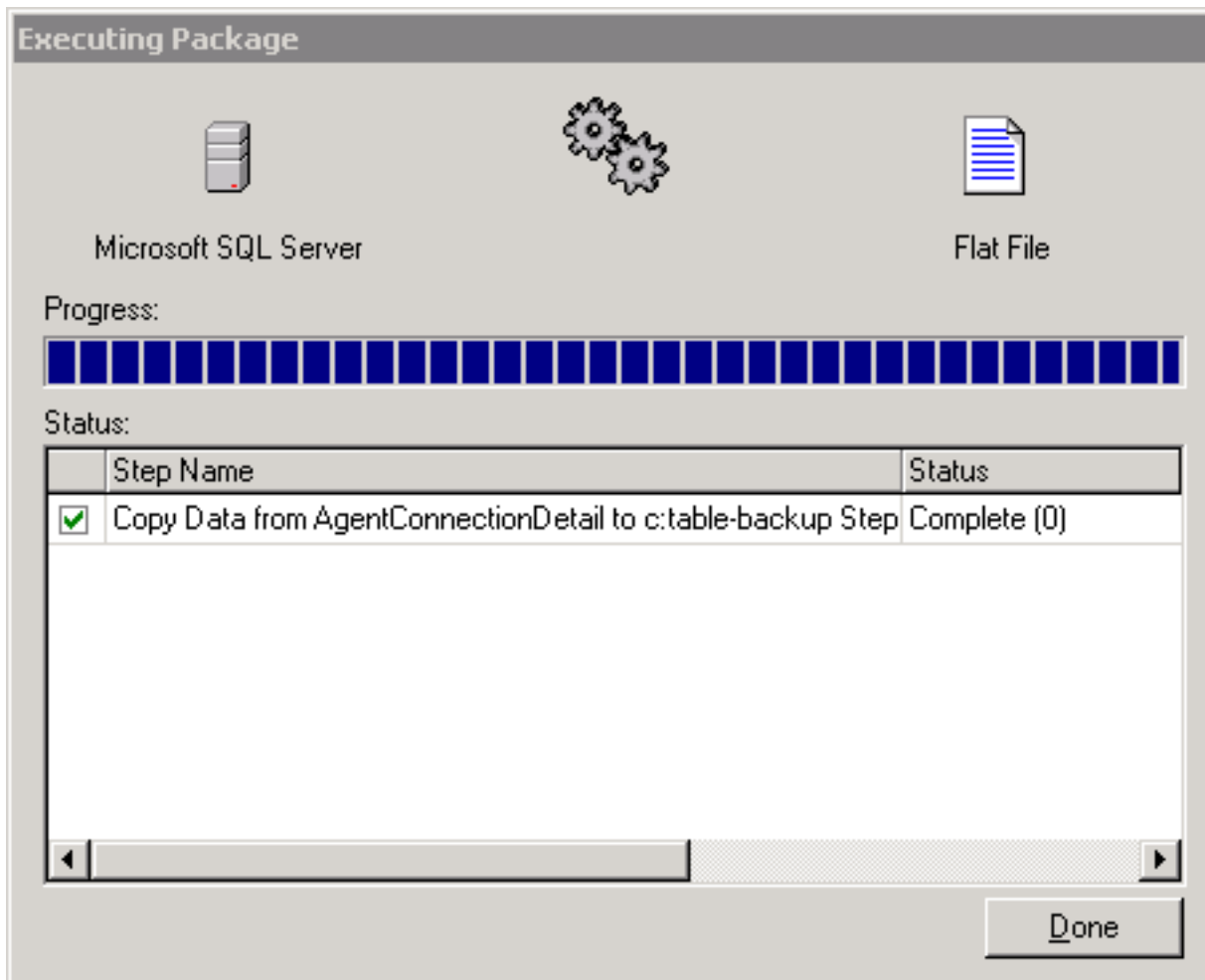
16. Sélectionnez la table que vous voulez exporter, cliquez sur vers le bas la flèche dans le domaine de **source**.
17. Cliquez sur pour sélectionner le format, **délimité** ou **réparé**. **Remarque:** Le par défaut est de créer un fichier délimité de format, où les virgules séparent les champs, des champs sont entourés par de doubles guillemets, et les délimiteurs de ligne sont les retours chariot et retour à la ligne.
18. Cliquez sur **Next** (Suivant). **La sauvegarde, le programme, et l'écran replié de module** apparaît, suivant les indications de la [figure 8](#). **Figure 8 : Sauvegardez, programmez, et répliquez le module**



19. Sur cet écran, choisissez **exécuté immédiatement** ou **module du programme DTS pour l'exécution postérieure**. Dans ce cas, **passage** choisi **immédiatement**.
20. Cliquez sur **Next** (Suivant). **Se terminer l'écran des Assistant d'importation/exportation DTS** apparaît.**Figure 9 : Se terminer l'assistant d'importation/exportation DTS**



21. Cliquez sur **Finish** (Terminer). La partie récapitulative affiche le résumé des choix dans les étapes précédentes.
22. Cliquez sur **Next** (Suivant). L'écran de module de exécuter apparaît et écrit le fichier, suivant les indications de la [figure 10](#). **Figure 10 : Exécuter le module**



23. Si la tâche est réussie, ce message apparaît :Successfully copied 1 table(s) from Microsoft SQL Server to Flat File.



Vous pouvez exporter des données de Serveur SQL à n'importe quel format, tant que un VIEUX gestionnaire de DB ou un gestionnaire ODBC existe pour la destination.

Informations connexes

- [Support technique - Cisco Systems](#)