

# Administration CRS Cisco Échec de connexion HTTP 401.1 non autorisée

## Contenu

[Introduction](#)

[Conditions préalables](#)

[Conditions requises](#)

[Composants utilisés](#)

[Conventions](#)

[Problème](#)

[Cause](#)

[Solution](#)

[Informations connexes](#)

## [Introduction](#)

Ce document décrit une des raisons pour l'occurrence du « HTTP 401.1 la connexion que non autorisée a manqué » message d'erreur quand vous essayez de se connecter à la page de gestion d'applications de Cisco Customer Response Solutions (CRS), dans un environnement exprès de Cisco IP Contact Center (IPCC) :

## [Conditions préalables](#)

### [Conditions requises](#)

Les lecteurs de ce document devraient avoir connaissance des sujets suivants :

- Cisco CallManager
- Cisco CRS

### [Composants utilisés](#)

Les informations contenues dans ce document sont basées sur les versions de matériel et de logiciel suivantes :

- Version 3.x de Cisco CallManager
- Version 3.x de Cisco CRS

Les informations contenues dans ce document ont été créées à partir des périphériques d'un environnement de laboratoire spécifique. Tous les périphériques utilisés dans ce document ont démarré avec une configuration effacée (par défaut). Si votre réseau est opérationnel, assurez-vous que vous comprenez l'effet potentiel de toute commande.

## Conventions

Pour plus d'informations sur les conventions utilisées dans ce document, reportez-vous à [Conventions relatives aux conseils techniques Cisco](#).

## Problème

Quand vous essayez de se connecter à la page de gestion d'application de Cisco CRS, le système n'affiche pas la page de gestion d'applications de réponse de client affichée dans la [figure 1](#).

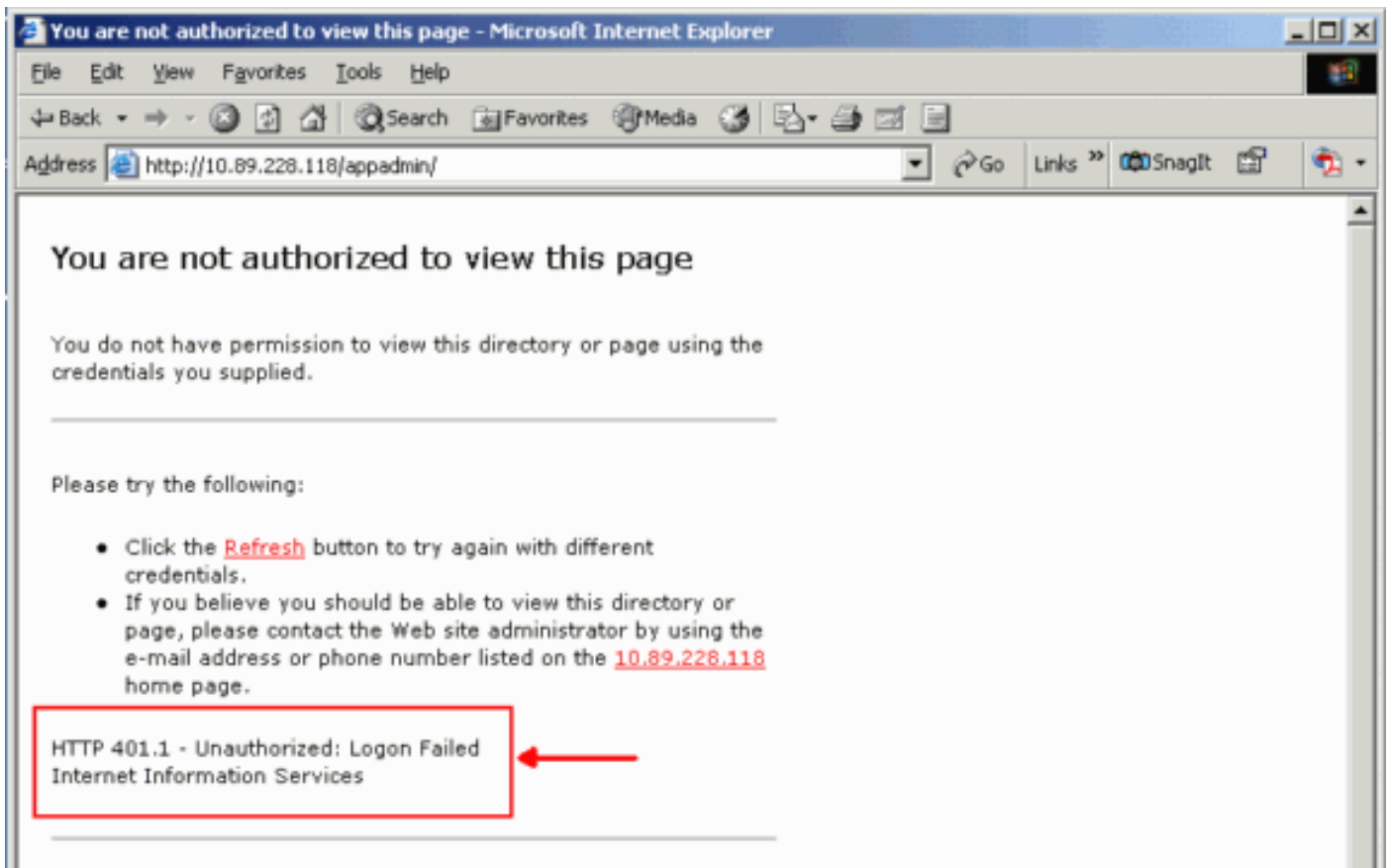
Figure 1 – La page de gestion d'applications de réponse de client



The screenshot shows the login page for Cisco Customer Response Applications Administration. The page has a blue header with the text "Customer Response Applications Administration" and "For Cisco IP Telephony Solutions" on the left, and the Cisco Systems logo on the right. Below the header is a yellow background with a key icon and the word "Authentication" in red. There are two input fields: "User Identification\*" and "Password\*", both with asterisks indicating they are required. Below the fields are "Log On" and "Cancel" buttons. At the bottom, there is a note: "\* indicates required item" and "Note: please bookmark this page only after successfully logging in."

Au lieu de cela, le système affiche le « HTTP 401.1 - non autorisé : La connexion a manqué » message d'erreur (voir le [schéma 2](#)).

Figure 2 – Le « HTTP 401.1 - Non autorisé : La connexion a manqué » message d'erreur



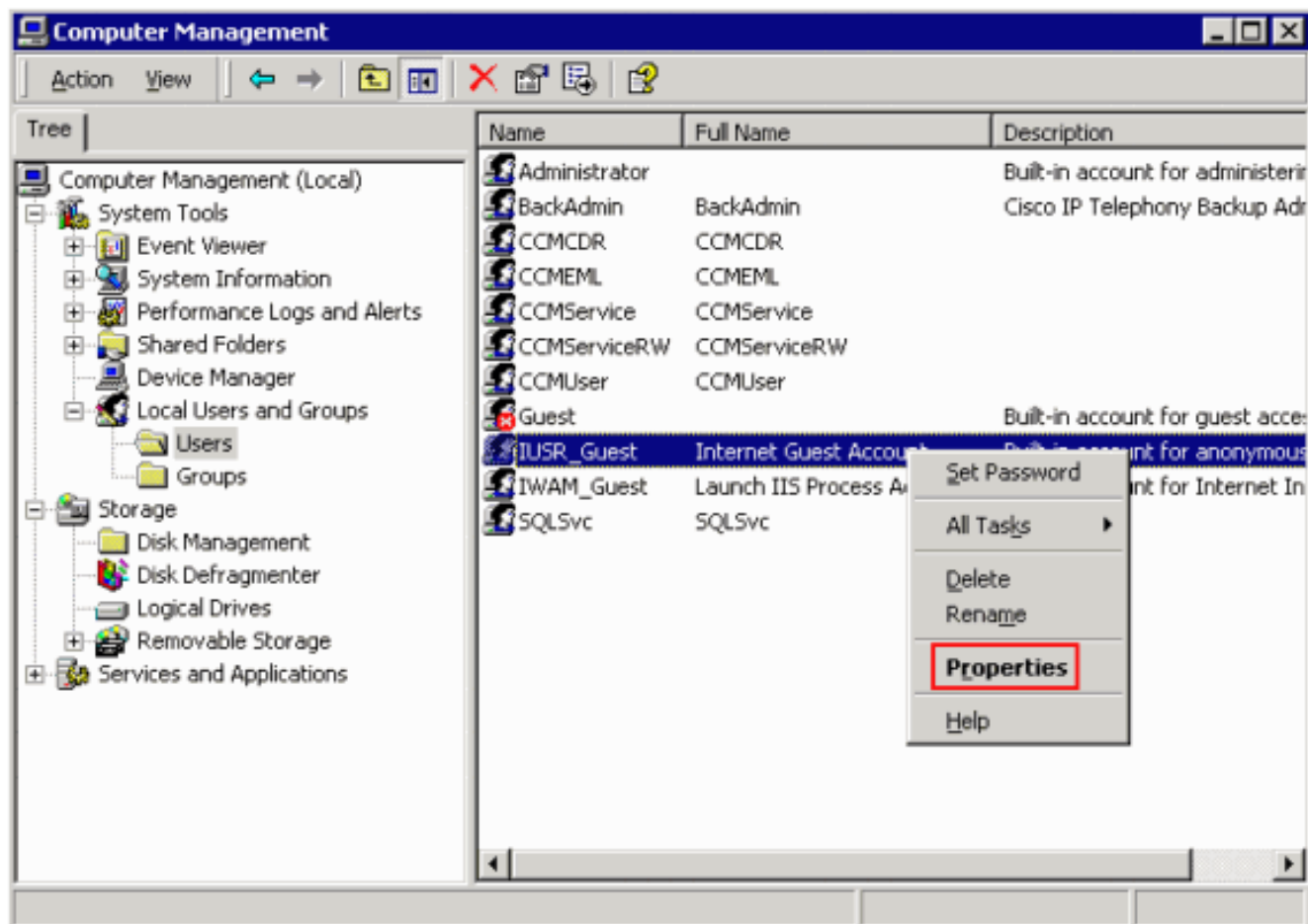
## Cause

Ce problème est associé à l'échec d'authentification pour deux comptes de l'Internet Information Services de Microsoft (IIS), à savoir, `IUSR_Guest` et `IWAM_Guest`. L'ancien est une fonction intégrée qui explique l'accès anonyme à IIS. Ce dernier est une fonction intégrée qui explique IIS pour commencer des applications de -de-processus.

## Solution

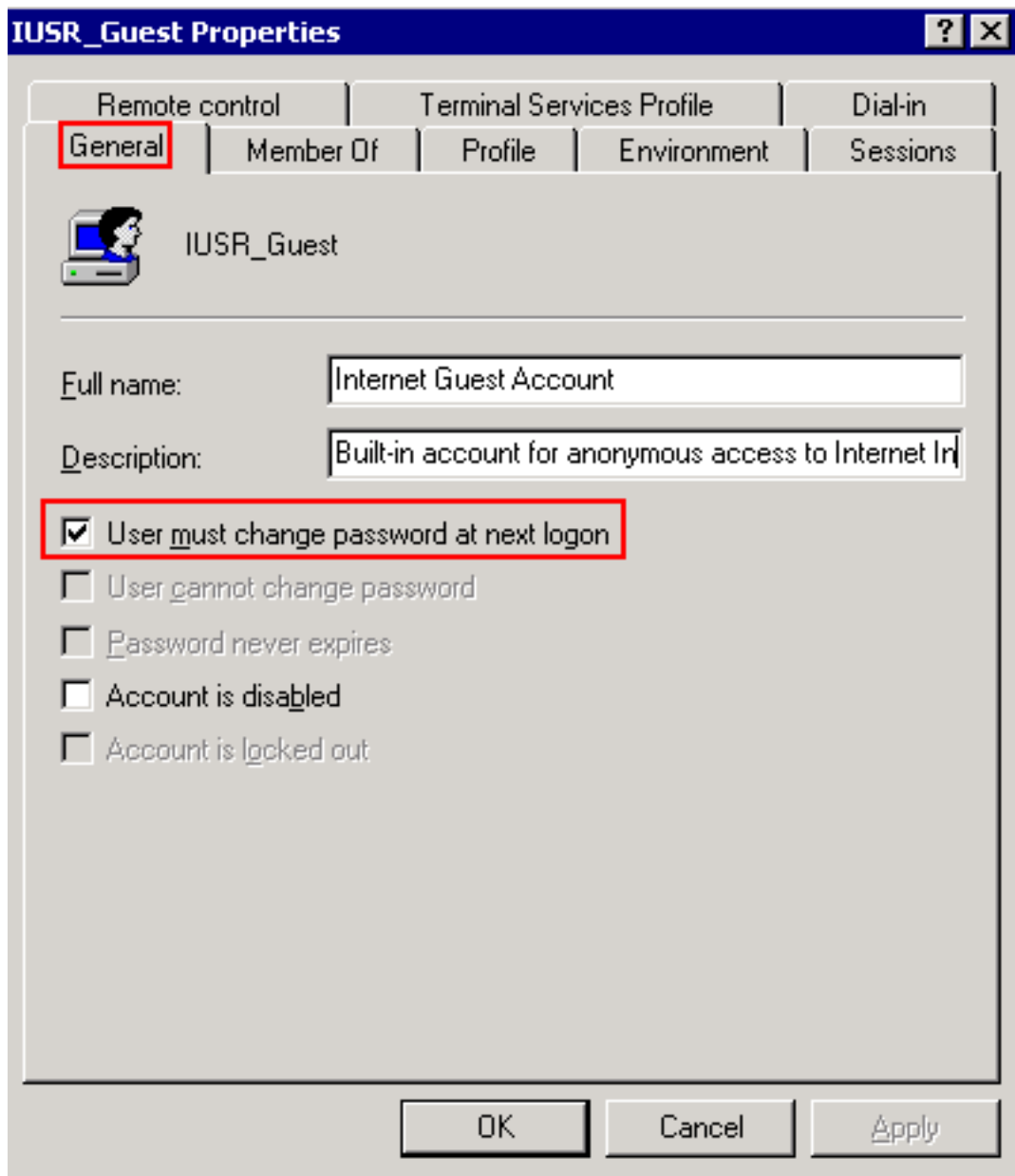
Afin de modifier les configurations d'authentification pour les comptes IIS, terminez-vous ces étapes :

1. Sur l'appareil de bureau, cliquez avec le bouton droit **mon ordinateur**, et choisissez **gérer du** menu de raccourcis. La fenêtre de gestion de l'ordinateur apparaît (voir le [schéma 3](#)).
2. Développez les **utilisateurs locaux et les groupes** sur le volet gauche.
3. **Utilisateurs de clic**.
4. Cliquez avec le bouton droit `IUSR_Guest`, et sélectionnez **Propriétés** du menu de raccourcis. **Figure 3 – IUSR\_Guest choisi Propriétés dans la fenêtre de gestion de l'ordinateur**



La boîte de dialogue Properties apparaît (voir le [schéma 4](#)).

5. Cliquez sur l'onglet Général. Figure 4 – La boîte de dialogue Properties, avec l'onglet général



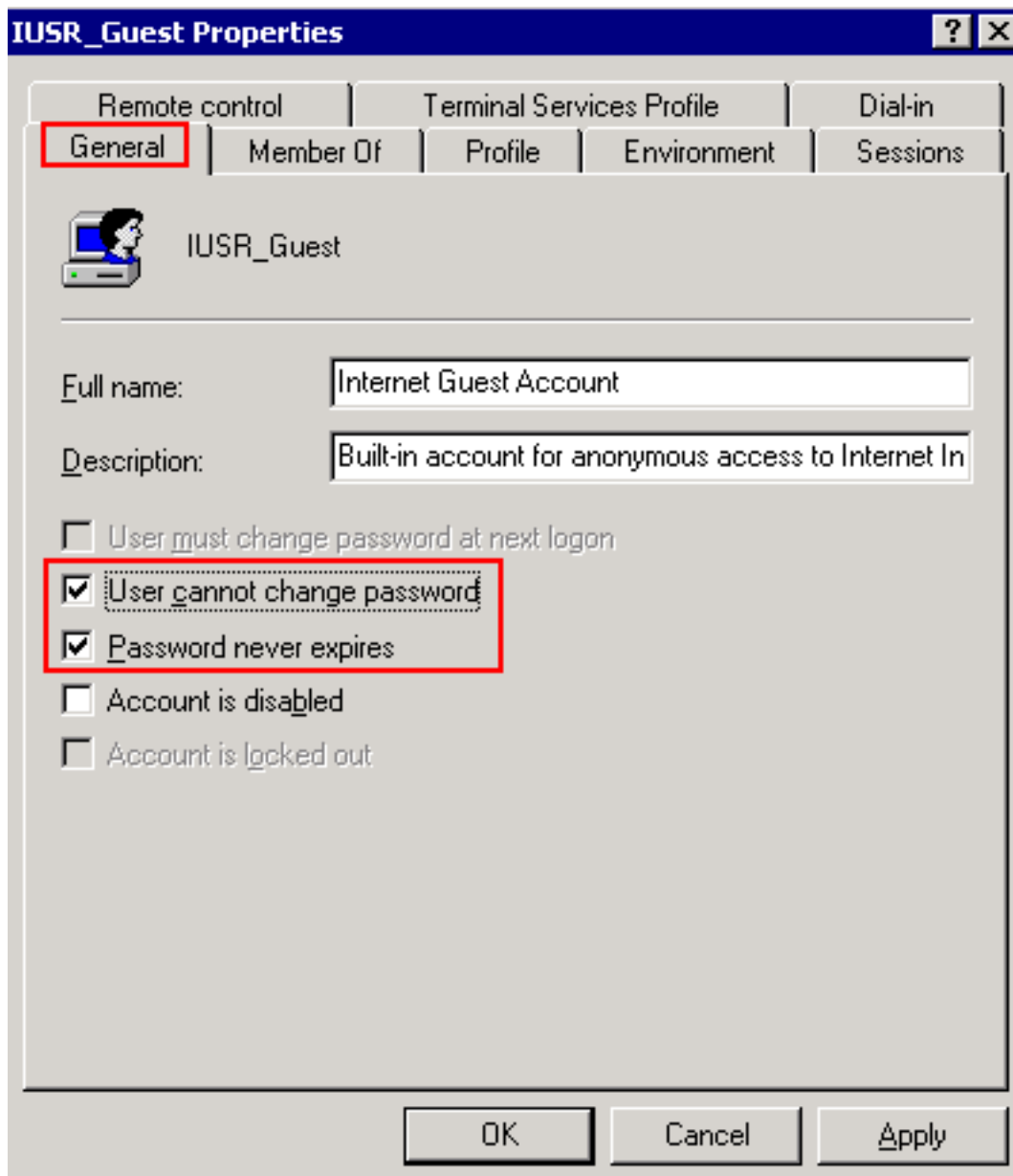
sélectionné

Le

« HTTP 401.1 - Non autorisé : La connexion a manqué » erreur se produit si l'utilisateur doit changer le mot de passe à la prochaine option de connexion est vérifié.

6. Décochez l'utilisateur doit changer le mot de passe à la prochaine case de connexion.
7. Cochez l'utilisateur ne peut pas changer la case de mot de passe, et le mot de passe n'expire jamais.

Figure 5 – Sélectionnez les options requises



8. Cliquez sur **Apply**.
9. Cliquez sur **OK**.
10. Répétez les étapes 4 à 9 pour **IWAM\_Guest**.

## [Informations connexes](#)

- [Support et documentation techniques - Cisco Systems](#)