

Comment installer une fenêtre contextuelle de données d'entreprise ?

Contenu

[Introduction](#)

[Comment est-ce que j'installe un bruit d'écran des informations de l'entreprise ?](#)

[Informations connexes](#)

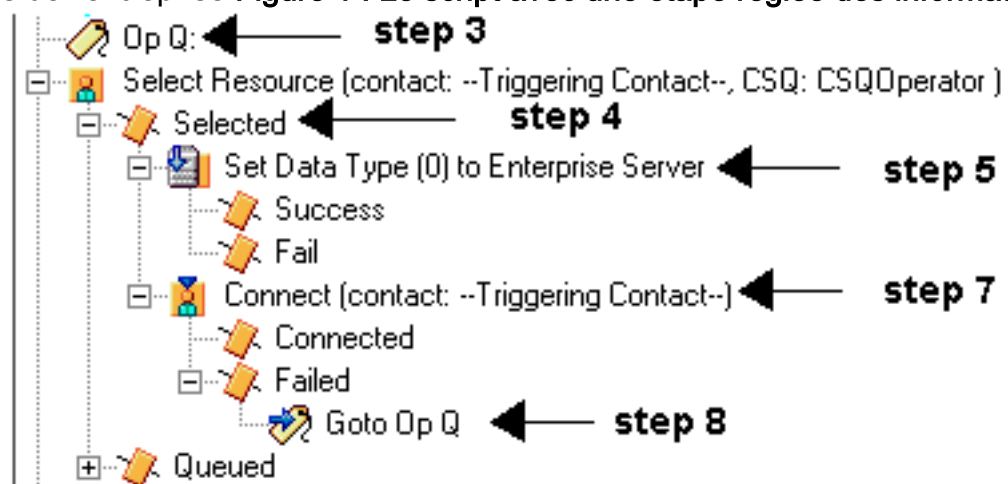
Introduction

Ce document décrit la procédure pour installer un bruit d'écran des informations de l'entreprise. Ceci aide à ajouter les étapes spécifiques aux scripts qui existent déjà.

Q. Comment est-ce que j'installe un bruit d'écran des informations de l'entreprise ?

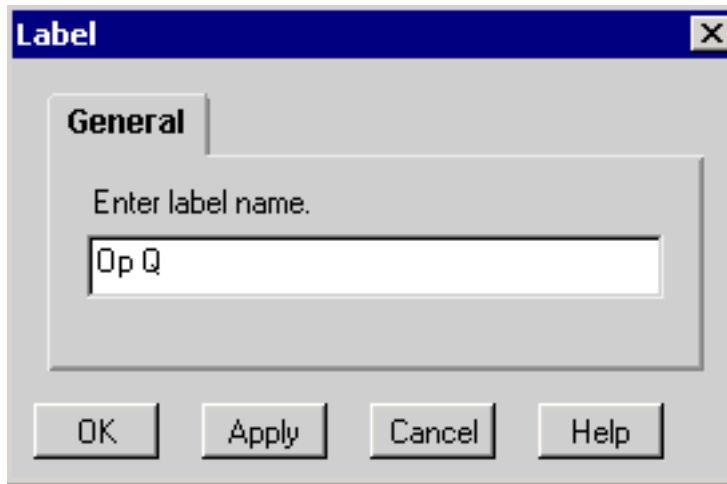
A. La procédure pour installer un bruit d'écran des informations de l'entreprise suit :

1. Configurez les informations de l'entreprise en tant que de la page affichée 2 ou 3 à page 2-8 du [guide utilisateur de Cisco Desktop Administrator](#). Cette étape ajoute un champ fait sur commande à la **liste de champ** ou édite un champ fait sur commande en cours.**Remarque:** Les champs de prédéfinis ont des indices de 231-255 et ne peuvent être édités. Les champs faits sur commande peuvent utiliser des indices 0-230 et peuvent être édités.
2. Exécutez le Script Editor d'applications de réponse de Cisco pour modifier le script qui saute les informations de l'entreprise.**Figure 1 : Le script avec une étape réglée des informations**

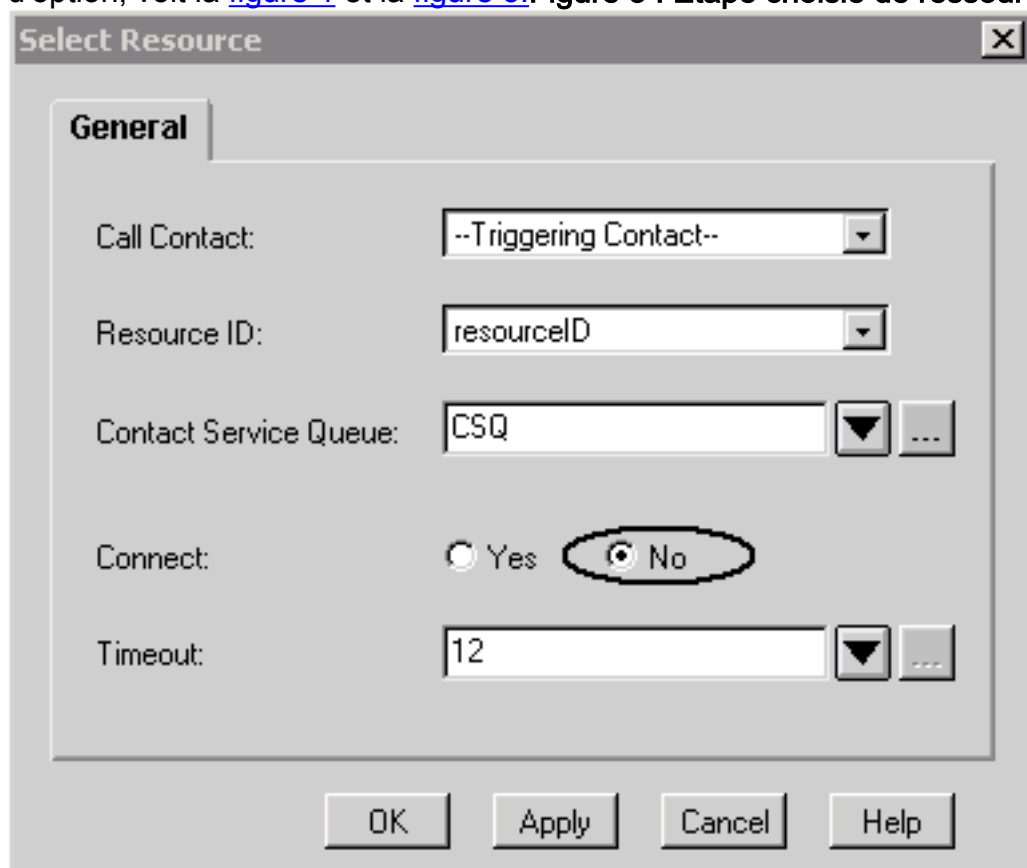


de l'entreprise

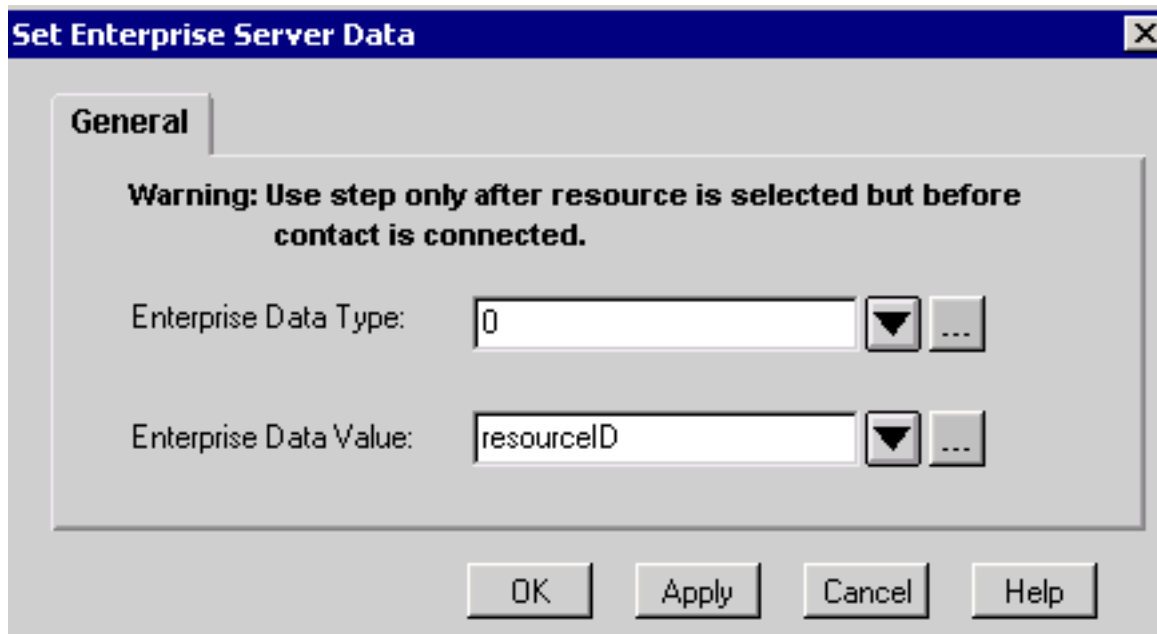
3. Ajoutez une étiquette nommée « Q op » avant **ressource choisie**, suivant les indications de la [figure 1](#) et de la [figure 2](#).**Figure 2 : Ajouter l'étape d'étiquette**



4. Changez l'étape choisie de ressource ainsi elle ne se connecte pas immédiatement. La branche de sortie sélectionnée apparaît après que vous ne sélectionnez l'**aucune** case d'option, voir la [figure 1](#) et la [figure 3](#). **Figure 3 : Étape choisie de ressource**

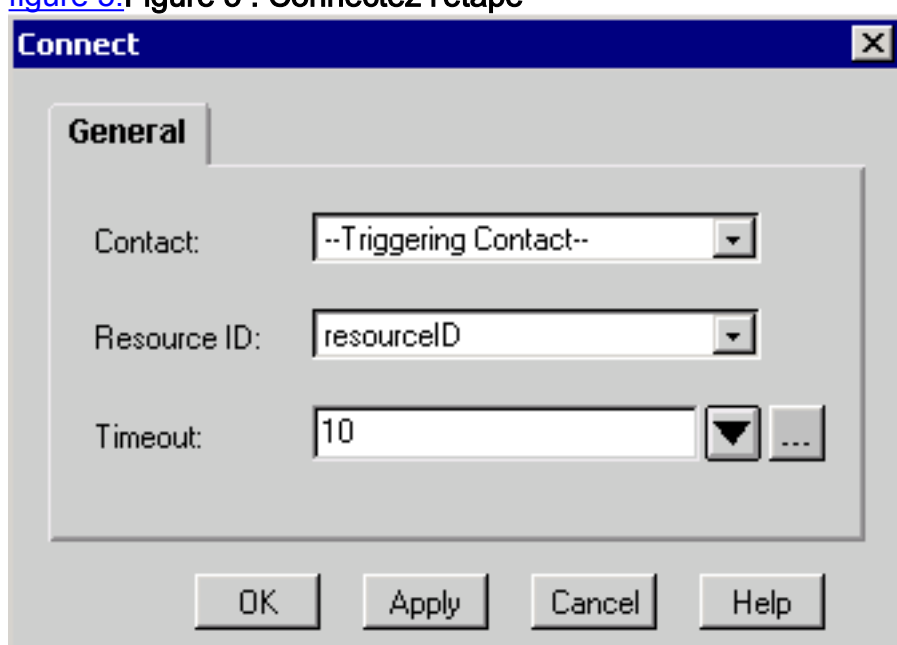


5. Ajoutez l'étape de **données d'entreprise de positionnement** avec l'index de champ et la variable de chaîne qui sont placés dans l'étape 1, affichée dans la [figure 1](#) et la [figure 4](#). **Figure 4 : Placez l'étape de données d'Enterprise Server**

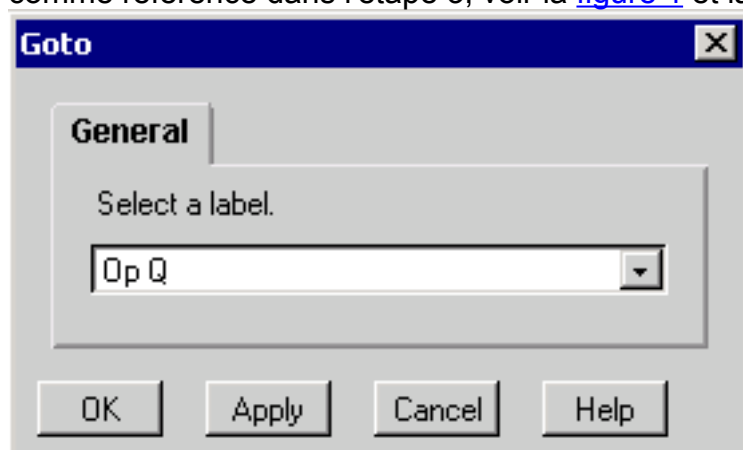


6. Pour ajouter les étapes supplémentaires des informations de l'entreprise de positionnement, répétez l'étape 5 comme nécessaires.

7. Ajoutez l'étape de **connecter** avec la **variable de ResourceID**, affichée dans la [figure 1](#) et la [figure 5](#). **Figure 5 : Connectez l'étape**



8. Dans l'étape défectueuse, dessous **connectez**, ajoutez une étape **Goto** « à Q op » goto, comme référencé dans l'étape 3, voir la [figure 1](#) et la [figure 6](#). **Figure 6 : Étape de Goto**



Informations connexes

- [Guide utilisateur de Cisco Desktop Administrator](#)
- [Support technique - Cisco Systems](#)