

Contenu

[Introduction](#)

[Conditions préalables](#)

[Conditions requises](#)

[Composants utilisés](#)

[Théorie générale](#)

[Conventions](#)

[Problème](#)

[Solutions](#)

[Créez un compte d'utilisateur local sur le serveur d'IPCC](#)

[Express de Cisco](#)

[Créez un groupe local sur un serveur d'IPCC Express de Cisco](#)

[Assignez les autorisations au partage DESKTOP_CFG](#)

[Créez un fichier batch sur le poste de travail de Cisco Agent Desktop](#)

[Éditez la stratégie de groupe de poste de travail](#)

[Informations connexes](#)

[Introduction](#)

Ce document fournit une méthode pour que les administrateurs système automatisent restaurer la cartographie d'entraînement nécessaire pour des agents utilisant le Cisco Agent Desktop dans un environnement de Cisco IPCC Express Edition.

Remarque: Ce document suppose que le serveur d'IPCC Express est installé en configuration du serveur par défaut de groupe de travail de Microsoft Windows 2000, et le Cisco Agent Desktop est installé comme poste de travail dans un domaine windows.

[Conditions préalables](#)

[Conditions requises](#)

Vous devriez être au courant de ces conditions requises :

- Gestion de Windows 2000 Server
- Gestion de Windows 2000 Professional
- Gestion de Windows XP Professionnel

[Composants utilisés](#)

Les informations dans ce document sont basées sur les versions de logiciel et de matériel ci-dessous.

- IPCC Express de Cisco 3.1(x) et plus tard
- Cisco Agent Desktop
- Microsoft Windows 2000 professionnel

Les informations présentées dans ce document ont été créées à partir de périphériques dans un environnement de laboratoire spécifique. Tous les périphériques utilisés dans ce document ont

démarré avec une configuration effacée (par défaut). Si vous travaillez dans un réseau opérationnel, assurez-vous de bien comprendre l'impact potentiel de toute commande avant de l'utiliser.

[Théorie générale](#)

Dans un environnement d'IPCC Express de Cisco, l'installation par défaut de serveur pour le réseau est une configuration du serveur autonome de groupe de travail de Windows 2000. En tant qu'élément des fonctionnements normal, la connexion de Windows d'agents exige une part du réseau persistante nommée DESKTOP_CFG sur le serveur d'IPCC Express restauré avant la connexion de Cisco Agent Desktop. Ce mappage de partage est réalisé si les agents ont des qualifications d'un compte d'utilisateur local sur le serveur d'IPCC Express.

L'installation de serveur de groupe de travail signifie que des qualifications de ce compte d'utilisateur local ne sont pas synchronisées avec les stratégies entreprises de domaine d'agent, y compris des mots de passe. Afin de simplifier la gestion, tous les agents peuvent employer les mêmes qualifications de compte d'utilisateur local sur le serveur d'IPCC Express, pour accéder à la part du réseau. Davantage de gestion de simplification est réalisée si un fichier batch est exécuté au temps de connexion de Windows, pour tracer à cette part du réseau.

[Conventions](#)

Pour plus d'informations sur les conventions utilisées dans ce document, reportez-vous aux [Conventions relatives aux conseils techniques Cisco](#).

[Problème](#)

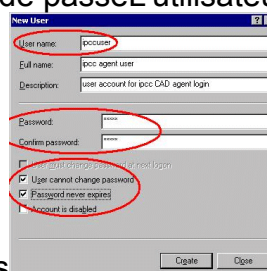
Le mappage d'entraînement pour des agents utilisant le Cisco Agent Desktop dans un environnement d'IPCC Express n'est pas automatisé.

[Solutions](#)

Les solutions au problème sont expliquées en détail ci-dessous.

[Créez un compte d'utilisateur local sur le serveur d'IPCC Express de Cisco](#)

1. Sur le serveur d'IPCC Express, **Start > Programs > Administrative tools > gestion de l'ordinateur de clic**.
2. Sélectionnez et cliquez avec le bouton droit le répertoire d'**utilisateurs**.
3. **Nouvel utilisateur** choisi.
4. Tapez le suivant, suivant les indications de la copie d'écran [ci-dessous](#).nom de l'utilisateurMot de passeConfirmation du mot de passeL'utilisateur ne peut pas changer le

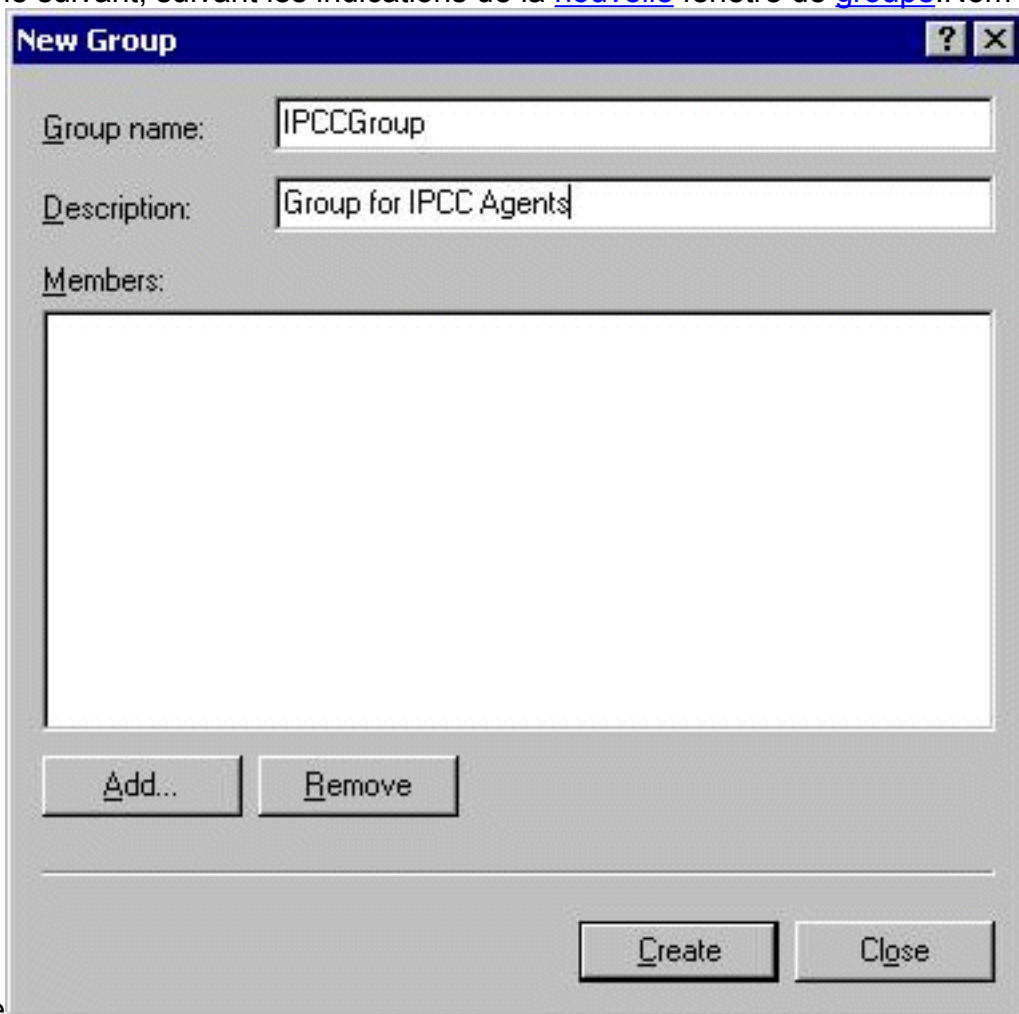


mot de passeLe mot de passe n'expire jamais

5. Le clic **créent** > **étroit**.

Créez un groupe local sur un serveur d'IPCC Express de Cisco

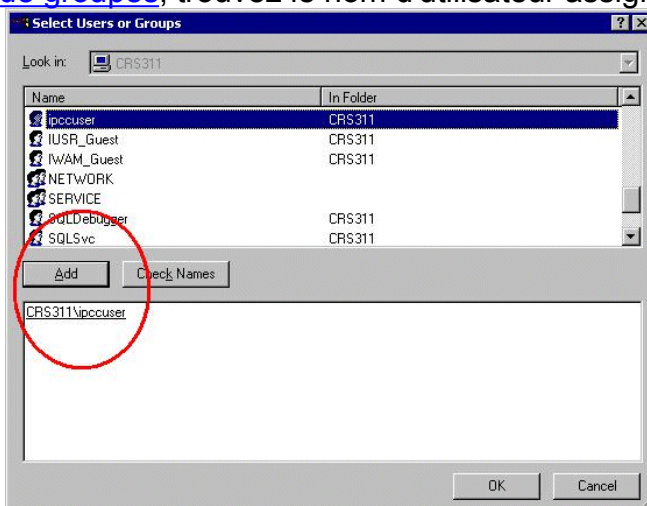
1. Sur le serveur d'IPCC Express, **Start > Programs > Administrative tools > gestion de l'ordinateur** de clic.
2. Du directeur informatique, développez les **utilisateurs locaux et les groupes**.
3. Sélectionnez et cliquez avec le bouton droit le répertoire de **groupes**.
4. **Nouveau groupe** choisi.
5. Tapez le suivant, suivant les indications de la [nouvelle](#) fenêtre de [groupe](#). Nom de



groupe

6. Cliquez sur **Add**.

7. Dans la fenêtre [choisie d'utilisateurs ou de groupes](#), trouvez le nom d'utilisateur assigné de

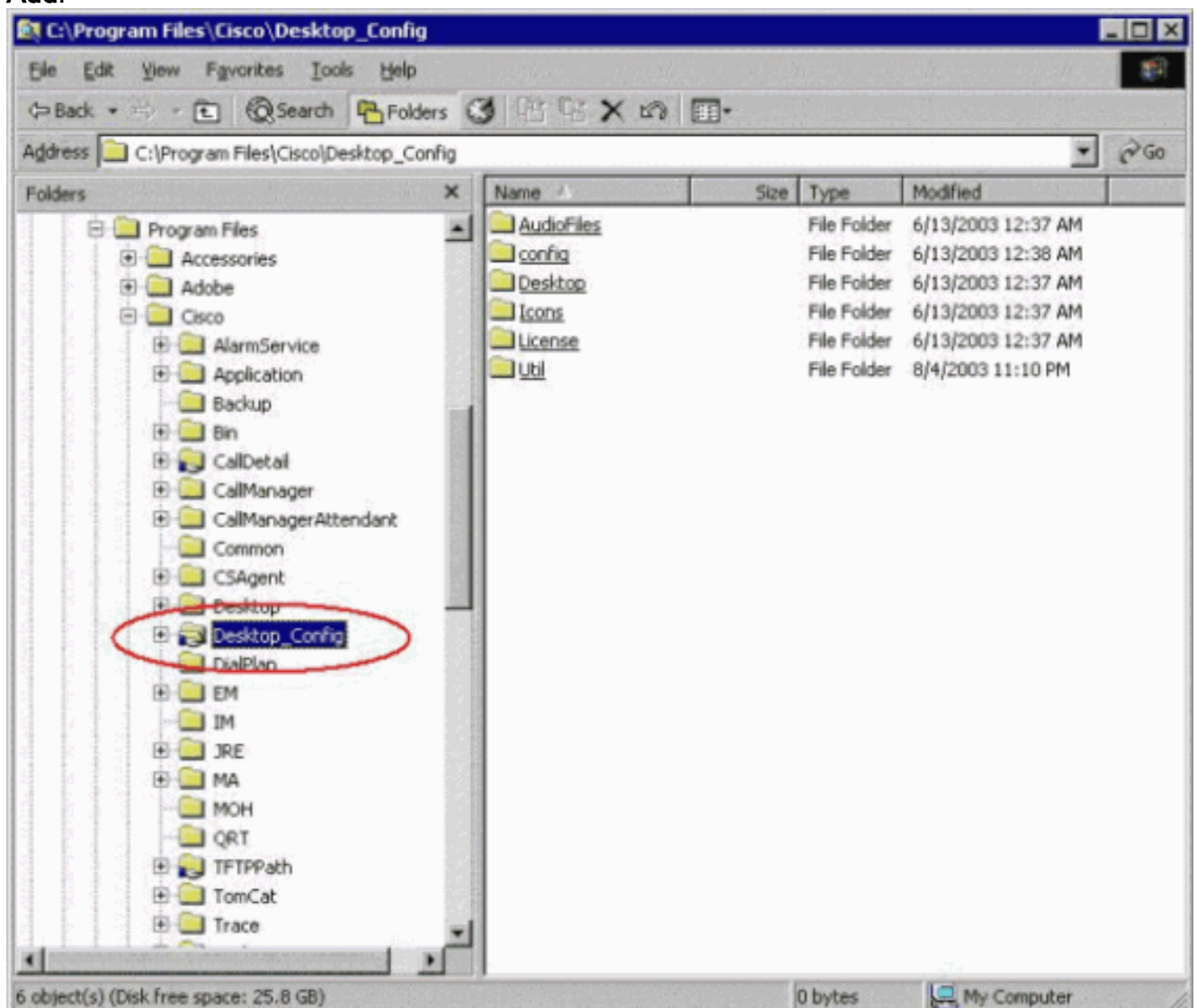


Cisco Agent Desktop et cliquez sur Add.

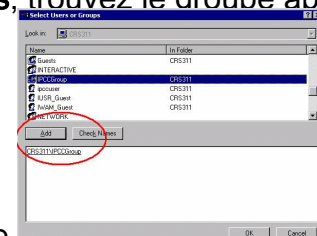
8. Cliquez sur **OK**.
9. Le clic **créent**, pour terminer.

Assignez les autorisations au partage DESKTOP_CFG

1. Sur l'appareil de bureau de serveur d'IPCC Express, cliquez avec le bouton droit **mon ordinateur**.
2. Choisi **l'explorez**.
3. Quand la fenêtre d'Explorateur Windows s'ouvre, développez le répertoire de `c:\Program Files\Cisco`.
4. Cliquez avec le bouton droit le répertoire de `Desktop_Config`, comme affiché [ci-dessous](#).
5. Sélectionnez **Propriétés**.
6. Cliquez sur l'onglet **Security**.
7. Cliquez sur **Add**.

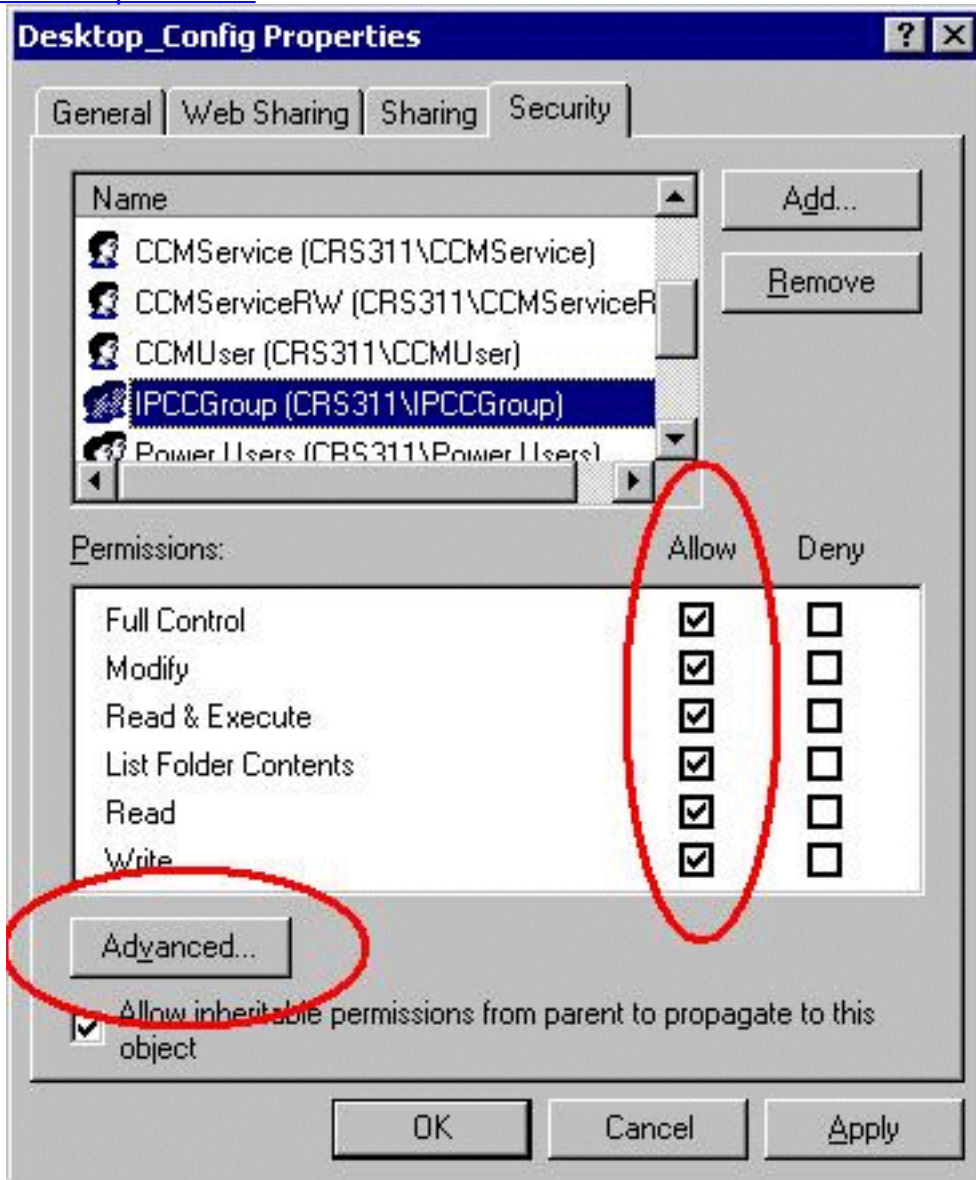


8. Dans la boîte de dialogue choisie d'utilisateurs ou de groupes, trouvez le groupe approprié.



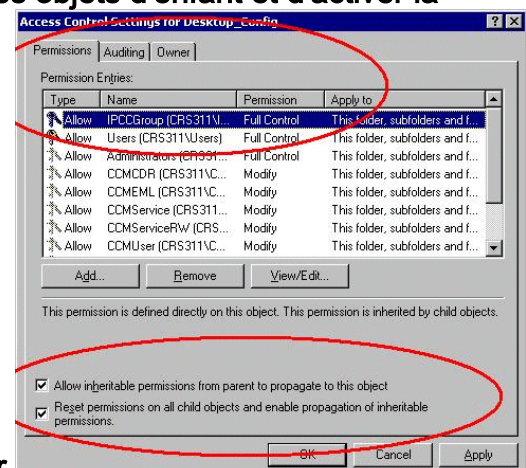
9. Cliquez sur Add, suivant les indications de la [fenêtre](#) suivante.

10. Cliquez sur OK, pour retourner dans la boîte de dialogue Properties.
11. Cliquez sur la case à cocher de **plein contrôle**, suivant les indications de la fenêtre [de bureau de Propriétés de](#)



[config.](#)

12. Cliquez sur **Apply**.
13. Cliquez sur **Advanced**.
14. Dans la boîte de dialogue d'entrées d'autorisations, sélectionnez le groupe approprié, comme affiché sous des entrées d'autorisation, [ci-dessous](#), et cochez les cases pour les autorisations dont on peut hériter d'autoriser du parent de propager à cet objet et de remettre à l'état initial des autorisations sur tous les objets d'enfant et d'activer la



propagation des autorisations dont on peut hériter.

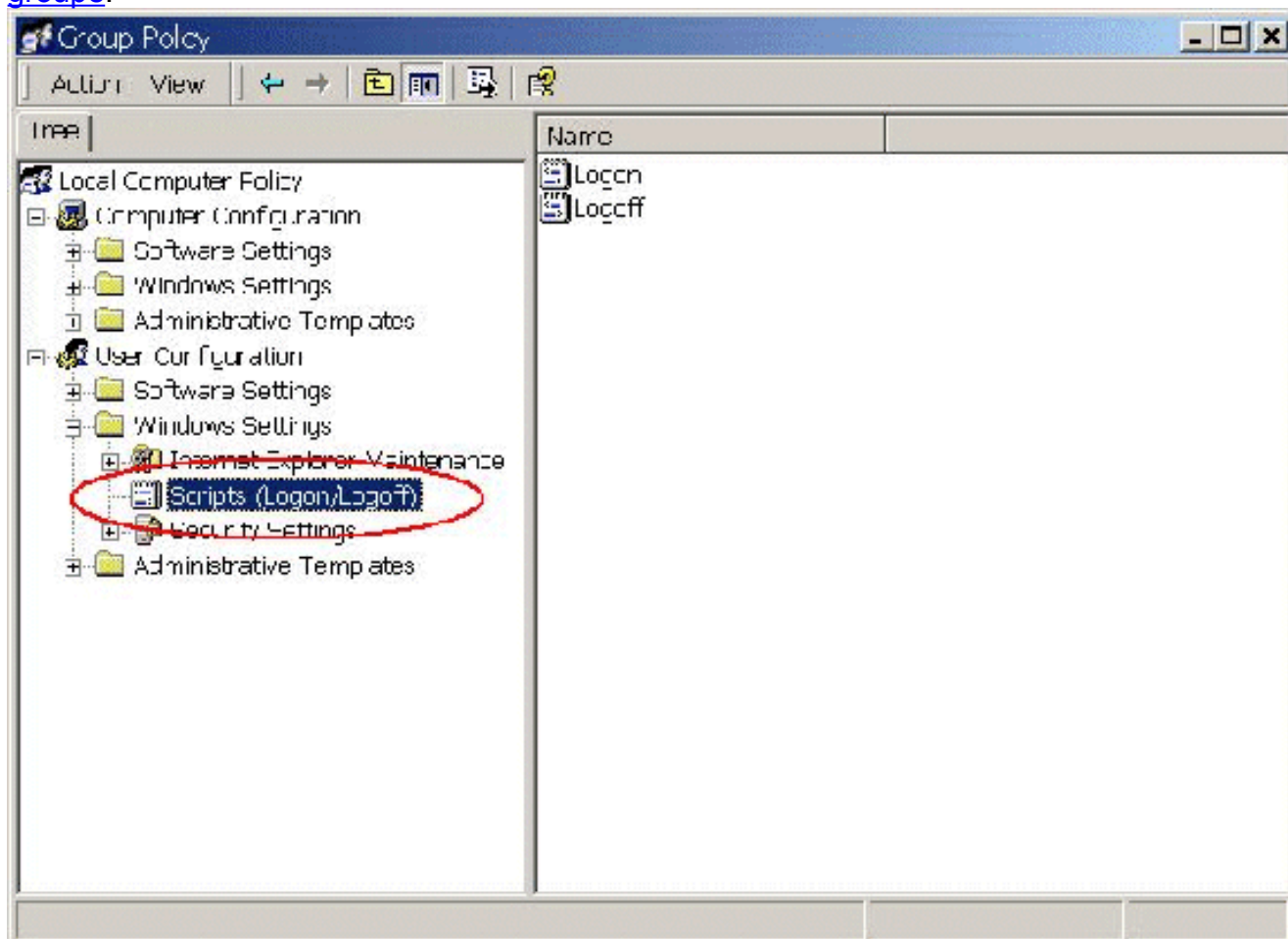
15. Cliquez sur **Apply**.
16. Cliquez sur OK pour se fermer.

Créez un fichier batch sur le poste de travail de Cisco Agent Desktop

1. Créez un fichier texte sur le poste de travail de Cisco Agent Desktop qui est toujours sur le réseau avec la syntaxe suivante :
2. Sauvegardez ce fichier comme fichier batch sur le **C : drive de l'ordinateur**, ou quelque part facile de le trouver (par exemple : c:\WINNT\mapdrive.bat).

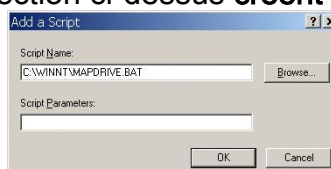
Éditez la stratégie de groupe de poste de travail

1. Ouvrez une invite de commande, **Start > Run de clic**.
2. Dans la boîte de dialogue de passage, type `gpedit.msc`.
3. Le clic **entrent**, les affichages de fenêtre d'éditeur de [stratégie de groupe](#).



4. Sous la configuration utilisateur, développez les paramètres de windows et les **scripts** choisis (**connexion/déconnexion**).
5. Double-cliquer l'icône de **procédure de connexion** du côté droit.
6. Cliquez sur Add à un nouveau script de connexion.
7. Recherchez le fichier batch créé dans la section ci-dessus **créent le fichier batch** sur le Cisco

Agent Desktop, comme affiché [ci-dessous](#).



8. Cliquez sur **OK**.**Remarque:** Notez la liste de script dans la [fenêtre](#) suivante..

9. Cliquez sur **OK**.

10. Fermez l'**éditeur de stratégie de groupe**.

11. Redémarrez le poste de travail et la stratégie s'applique.

Quand vous vous connectez dans le réseau de nouveau, les lecteurs devraient tracer.

Remarque: Si le réseau n'est pas disponible, le lecteur ne trace pas.

[Informations connexes](#)

- [Cisco IPCC Express Edition - Références techniques](#)
- [Installation des suivis de Cisco CallManager pour le TAC](#)
- [Cas du TAC AVVID : Collecte des informations de dépannage](#)
- [Support technique - Cisco Systems](#)