

# Administrateur IPCC Express incapable de se connecter après la configuration initiale

## Contenu

[Introduction](#)

[Conditions préalables](#)

[Conditions requises](#)

[Composants utilisés](#)

[Conventions](#)

[Fond](#)

[Problème](#)

[Solution](#)

[Informations connexes](#)

## Introduction

Ce document décrit le problème de panne de procédure de connexion d'administrateur après que l'installation de Cisco IP Contact Center (IPCC) expriment 3.0(3a) en environnement d'IPCC Express, aussi bien que le contournement.

**Remarque:** Le problème décrit dans ce document est résolu dans la version 3.1(1) d'IPCC Express. Référez-vous à ce DDTS pour des détails :

Externally found severe defect: Verified (V)  
CRS administrator unable to login after CallManager 3.3(2) upgrade

## Conditions préalables

### Conditions requises

Cisco vous recommande de prendre connaissance des rubriques suivantes :

- Cisco CallManager
- IPCC Express de Cisco

### Composants utilisés

Les informations contenues dans ce document sont basées sur les versions de matériel et de logiciel suivantes :

- Version 3.0(3a) d'IPCC Express de Cisco

- Cisco CallManager 3.2(2c) avec le Service Pack F et plus tard
- Cisco CallManager 3.3(2) avec tous les Services Pack
- Répertoire de la connexion de données (C.C)

Les informations contenues dans ce document ont été créées à partir des périphériques d'un environnement de laboratoire spécifique. Tous les périphériques utilisés dans ce document ont démarré avec une configuration effacée (par défaut). Si votre réseau est opérationnel, assurez-vous que vous comprenez l'effet potentiel de toute commande.

## Conventions

Pour plus d'informations sur les conventions utilisées dans ce document, reportez-vous à [Conventions relatives aux conseils techniques Cisco](#).

## Fond

Après que la configuration initiale de gestion d'application, assignée des administrateurs n'ouvrent pas une session à la page de gestion d'application.

Le procédé d'installation initiale d'IPCC Express de Cisco se termine l'étape de maintenance d'utilisateur, dans laquelle des comptes utilisateurs créés dans le Cisco CallManager sont ajoutés au groupe d'administrateur. Ces comptes utilisateurs peuvent remplacer la procédure de connexion initiale de l'**administrateur**. Dans l'IPCC Express 3.0(3a), le comportement par défaut d'attribut de recherche est changé. Cette version vérifie pour voir si l'attribut est vide ou pas. La valeur par défaut pour le DC Directory est « messagerie ».

## Problème

Quand il y a une tentative d'ouvrir une session, le procédé de panne apparaît en tant que tels :

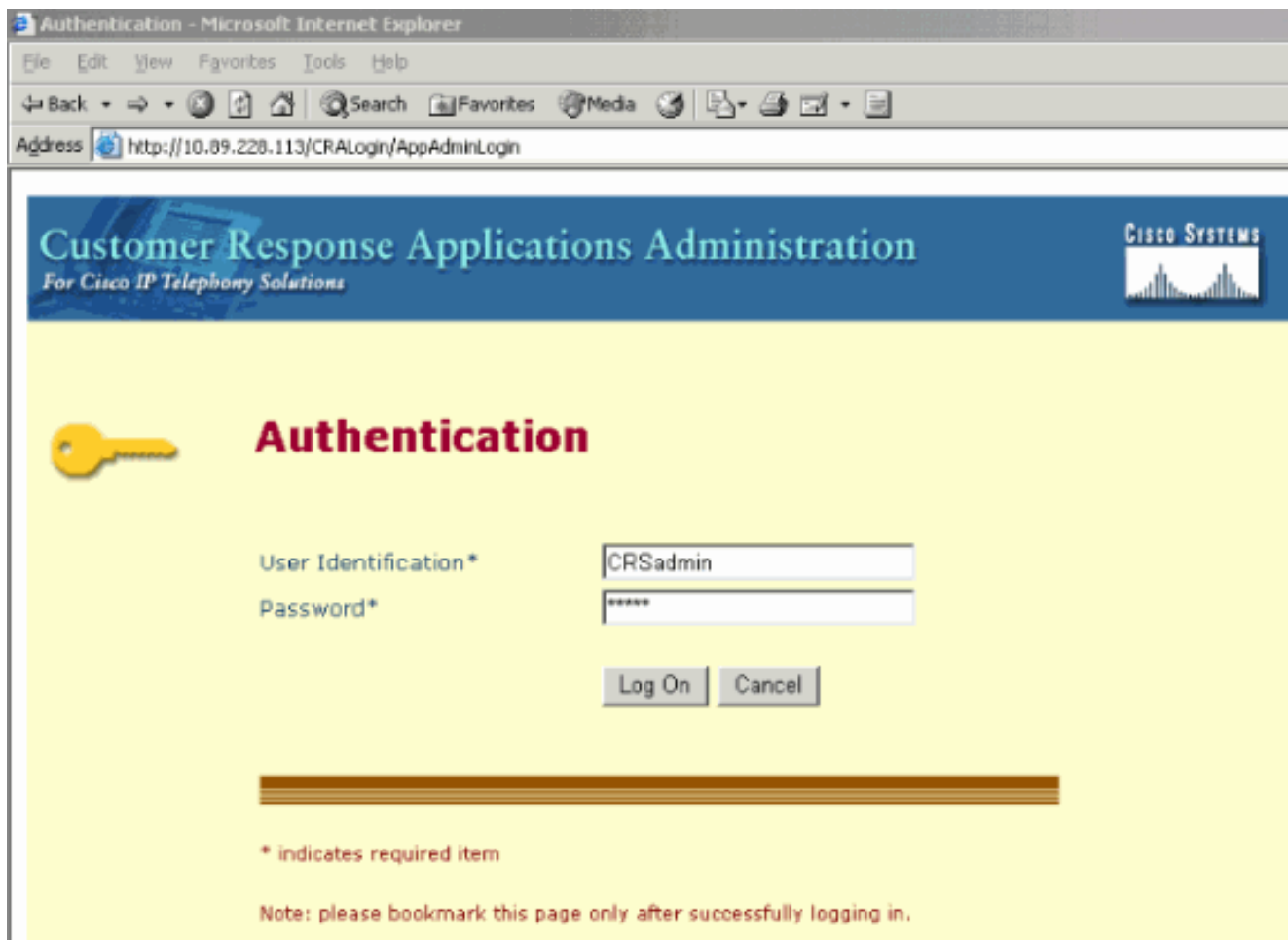
1. Écrivez cet URL dans la zone adresse de Microsoft Internet Explorer ou le champ Location de Netscape sur le PC client afin d'accéder au menu principal de gestion d'application :

`http://servername/AppAdmin`

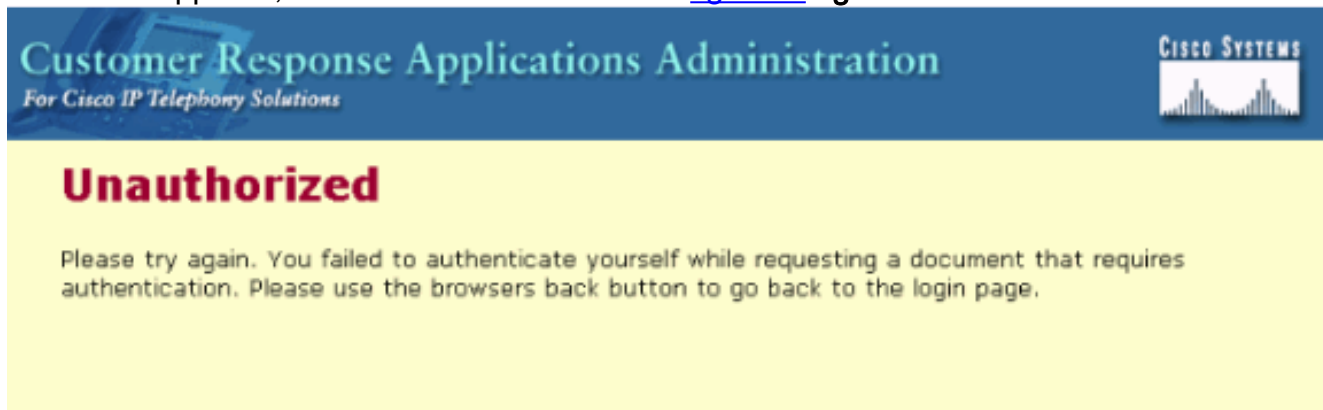
**Remarque:** *Le servername* est le nom d'hôte ou l'adresse IP du serveur d'applications.

2. La fenêtre d'authentification s'ouvre, suivant les indications de la [figure 1](#). **Figure 1 :**

**Authentification**



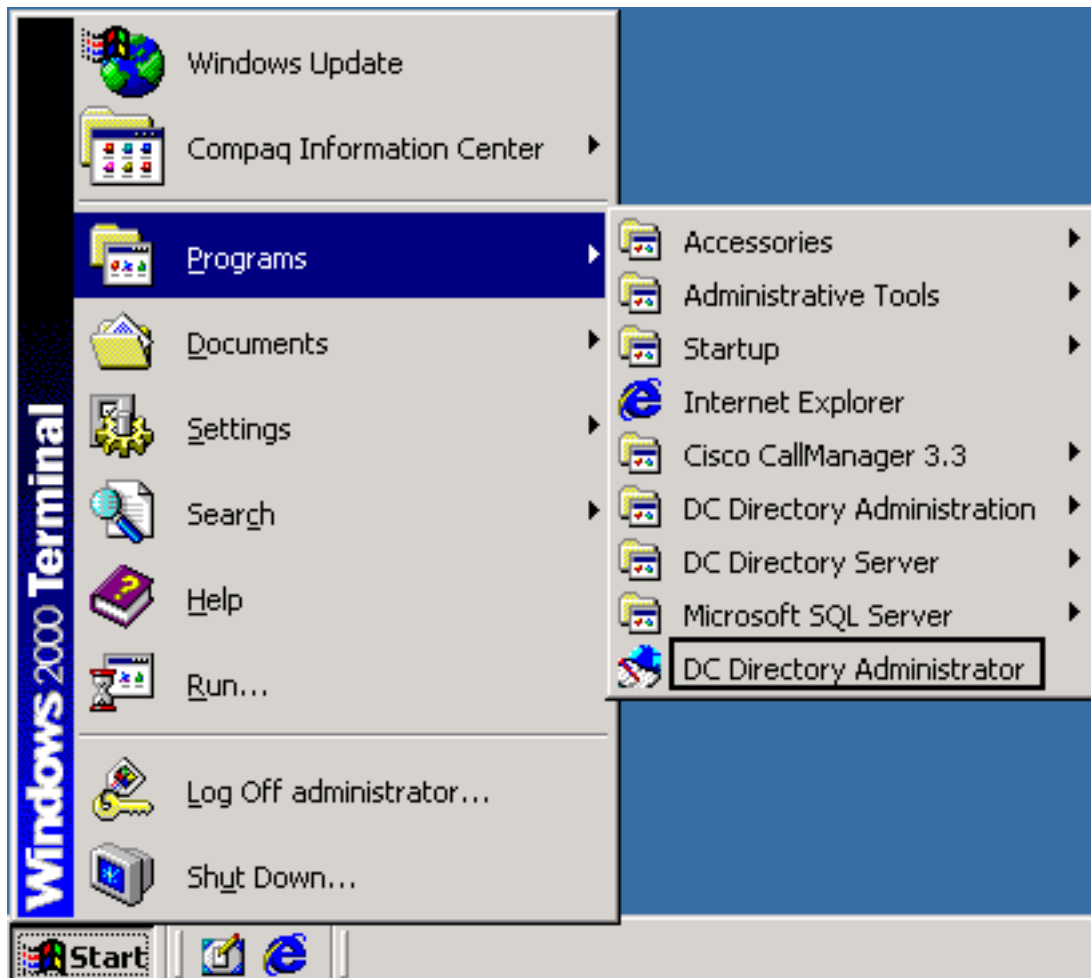
3. Entrez le nom et le mot de passe d'administrateur d'IPCC Express de Cisco dans la fenêtre de connexion.
4. **Login de clic.** Dû pour ouvrir une session la panne d'autorisation, le message « non autorisé » apparaît, suivant les indications de la [figure 2](#). **Figure 2 : Non autorisé**



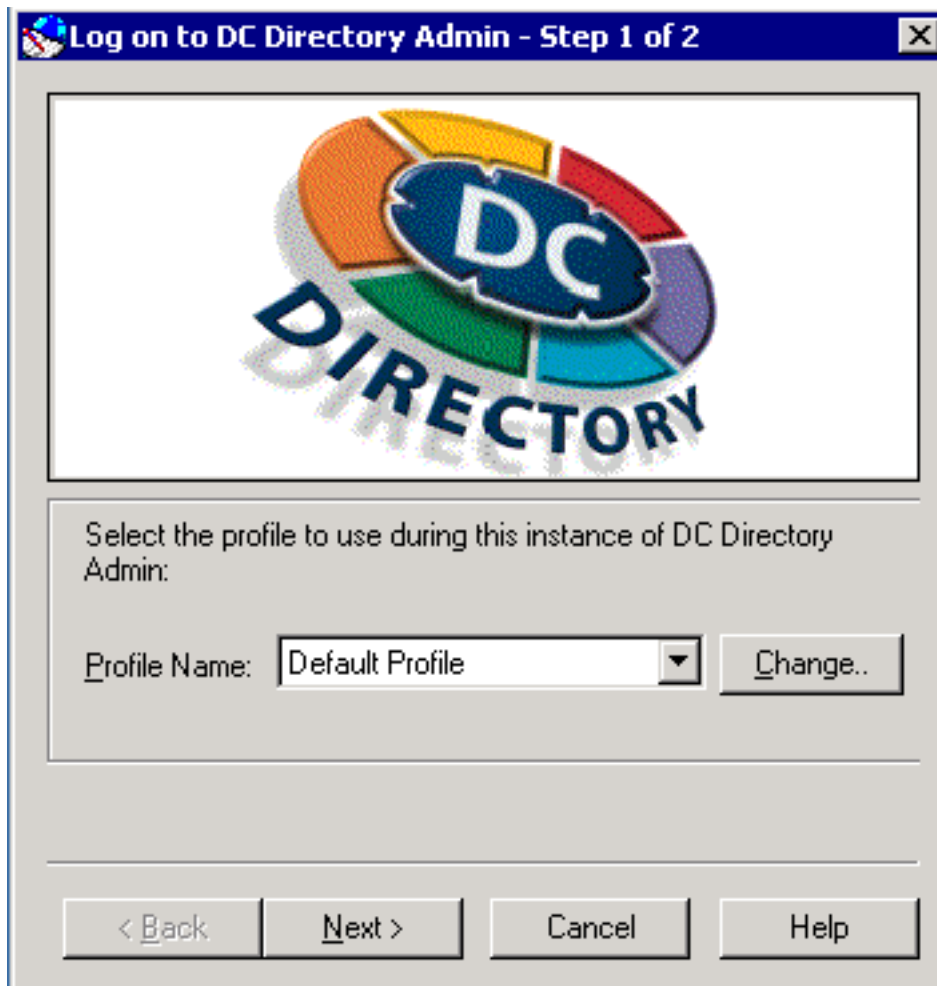
## Solution

Afin de réparer le problème, un attribut de répertoire de Protocole LDAP (Lightweight Directory Access Protocol) doit être ajouté. Suivez ces instructions pas à pas :

1. Sélectionnez le **début** > les **programmes** > l'**administrateur de DC Directory** sur l'éditeur de Cisco CallManager. **Figure 3 : Lancer l'administrateur de DC Directory**



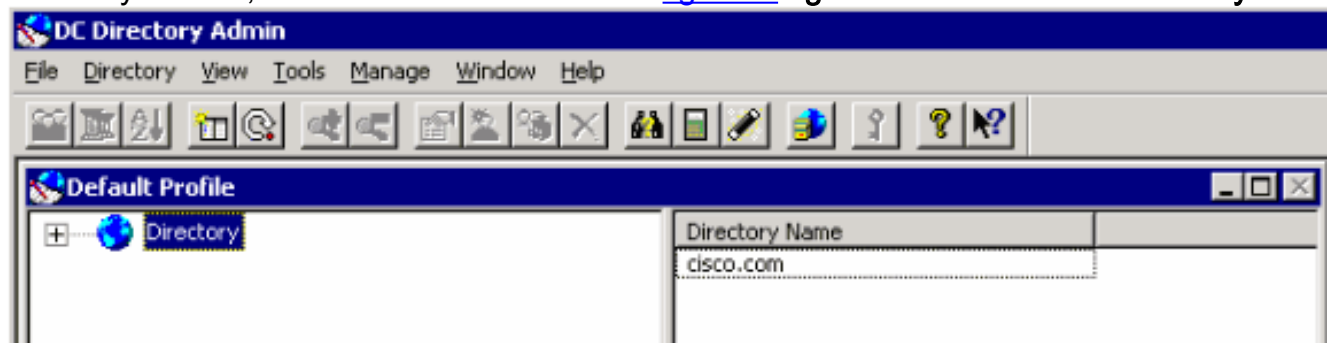
2. Ouvrez une session à l'admin de DC Directory, étape 1 de 2 que la zone de dialogue s'ouvre. **Figure 4 : Login à l'admin de DC Directory - Étape 1 de 2**



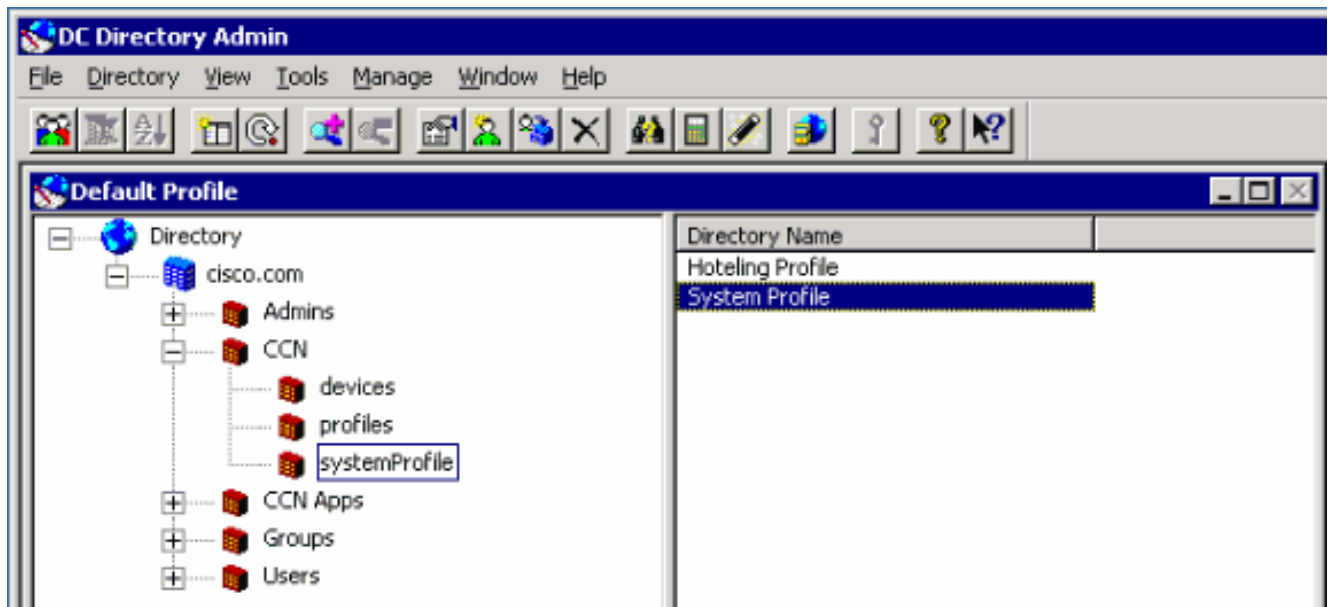
3. Cliquez sur **Next** (Suivant). La connexion à l'admin de DC Directory - Étape 2 de zone du dialogue 2 s'ouvre, [figure 5](#). Figure 5 : Login à l'admin de DC Directory - Étape 2 de 2



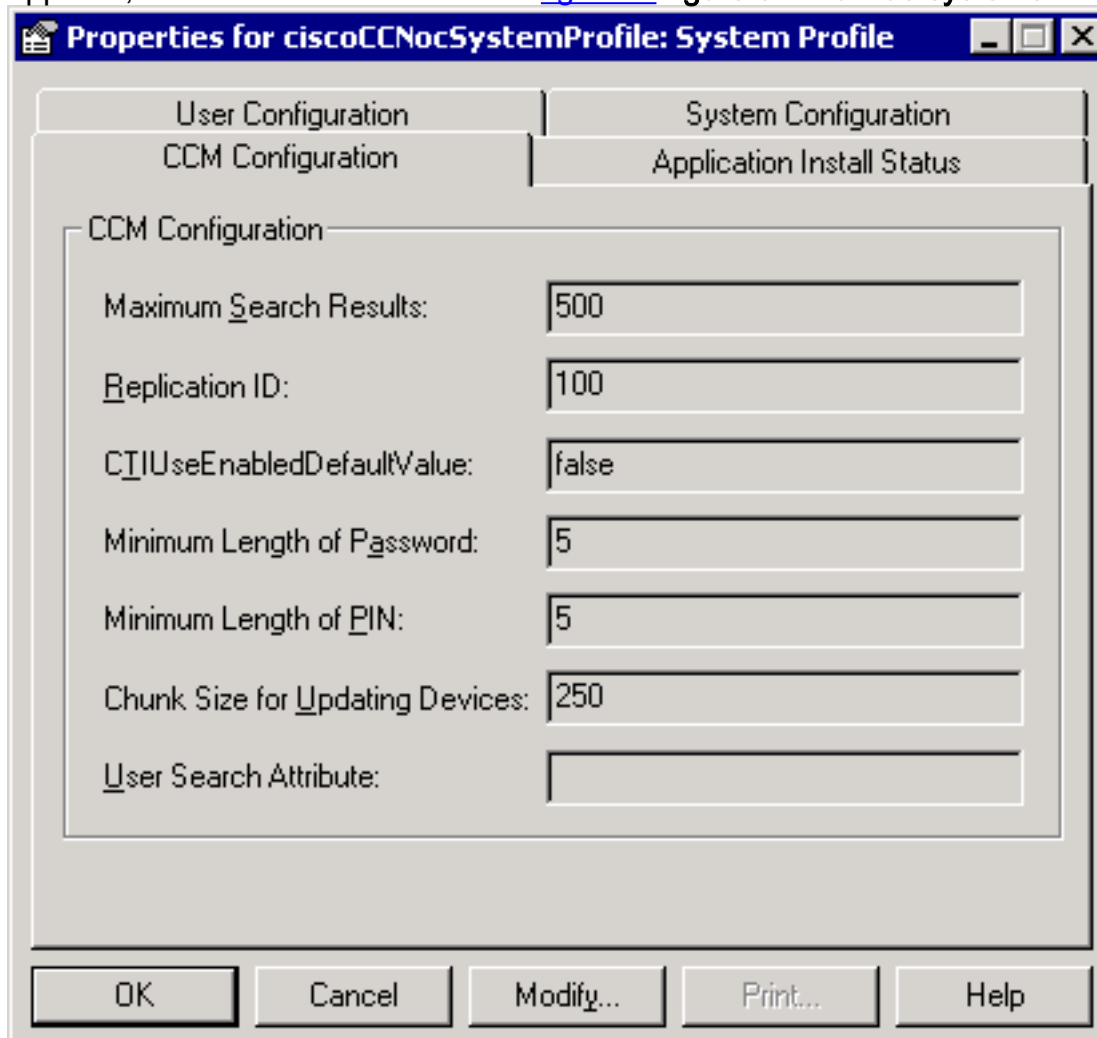
4. Procédure de connexion en tant que gestionnaire de répertoire. La fenêtre d'admin de DC Directory s'ouvre, suivant les indications de la [figure 6](#). **Figure 6 : Admin de DC Directory**



5. Développez le **répertoire** > le **cisco.com** > le **CCN**.
6. Clic **systemProfile** du côté gauche. La fenêtre d'admin de DC Directory régénère, suivant les indications de la [figure 7](#). **Figure 7 : Admin de DC Directory**



7. Profil de système de double clic du côté droit. La zone de dialogue de profil de système apparaît, suivant les indications de la [figure 8](#). **Figure 8 : Profil de système**



8. Cliquez sur l'onglet de la **configuration CCM**. Si le contenu du champ d'attribut de recherche d'utilisateur est vide ou n'est pas **messaging**, le clic **modifie**. La zone de dialogue de profil de système régénère, suivant les indications de la [figure 9](#). **Figure 9 : Profil de système**

Properties for ciscoCCNocSystemProfile: System Profile

User Configuration System Configuration

CCM Configuration Application Install Status

CCM Configuration

Maximum Search Results: 500

Replication ID: 100

CTIUseEnabledDefaultValue: false

Minimum Length of Password: 5

Minimum Length of PIN: 5

Chunk Size for Updating Devices: 250

User Search Attribute: mail

OK Cancel Apply Print... Help

9. Écrivez la **messaging** dans le domaine d'attribut de recherche d'utilisateur.
10. Cliquez sur **Apply**.
11. Cliquez sur **OK**.
12. Accédez à la procédure de connexion de gestion d'application afin de confirmer l'autorisation.

## [Informations connexes](#)

- [Support technique - Cisco Systems](#)