

Foire aux questions de support d'Unified Communications Manager

Contenu

[Introduction](#)

[Est-il possible de contrôler le quota pour des appels d'extérieur avec Cisco Unified Communications Manager ?](#)

[Combien d'appels peuvent être traités par non un garde-porte ont contrôlé le joncteur réseau d'Inter-batterie \(les TCI\) ?](#)

[Cisco Unified Communications Manager prend en charge-il la caractéristique de dictée ?](#)

[Est-ce que moi pouvons ajouter de plusieurs points pilotes et les membres de groupe de recherche par le Bulk Administration Tool \(BATTE\) ?](#)

[Comment est-ce que je filtre des utilisateurs basés sur l'attribut de téléphone IP ?](#)

[Est-ce que je peux utiliser la BATTE aux utilisateurs en mise à jour une fois intégré avec le LDAP ?](#)

[Cisco Unified Communications Manager prend en charge-il identification de ligne d'appel \(CLID\) avec un port analogique et une passerelle MGCP ?](#)

[Avec Cisco Unified Communications Manager 7.x, est-il possible de permettre à des utilisateurs finaux de changer la configuration du cadran BLF de vitesse par la page utilisateur de Cisco Unified Communications Manager ?](#)

[Est-il possible à la conférence un autre interlocuteur après insertion simple de bouton ?](#)

[Est-il possible de tirer un état de Cisco Unified Communications Manager Version 7.0 qui inclut les minutes réelles de durée de la conversation ?](#)

[Y a-t-il est-il une manière d'obtenir les numéros de série de 7960/40 de téléphones sur Cisco Unified Communications Manager avec le SNMP ?](#)

[Cisco Unified Communications Manager 7.x prend en charge-il le gestionnaire de HP Insight ?](#)

[Comment est-ce que je change les codecs utilisés pour les appels internes \(extension à l'extension\) de G.722 à G.711 ?](#)

[Comment est-ce que j'installe le TLS et le joncteur réseau sécurisés de SIP SRTP entre la batterie de Cisco Unified Communications Manager ?](#)

[Comment est-ce que je configure l'insertion ?](#)

[Comment l'erreur hors service d'extension est-elle résolue quand des essais d'un utilisateur pour ouvrir une session ?](#)

[Comment la synchronisation de LDAP se produit-elle dans Cisco Unified Communications Manager 7.x ?](#)

[Où modifie-je les destinataires par défaut des états de Cisco Unified Communications Manager CDR ?](#)

[La console de réception ne peut pas se connecter à Cisco Unified Communications Manager 7.x et affiche « incapable de se connecter le message d'erreur à serveur ». Comment puis-je solutionner ce problème ?](#)

[Y a-t-il une manière de changer la fréquence dans laquelle le fichier CDR est envoyé au FTP affichant le serveur ?](#)

[Est-il possible de désactiver l'accès CCMUSER sur certains des serveurs CUCM sans désactiver CCMADMIN ?](#)

[Comment est-ce que je trouve les noms du processus pour les services critiques qui s'exécutent dans le Cisco Unified Communications Manager 7.1 ?](#)

[Comment est-ce que je télécharge et installe le module d'extension de la console de réception \(courant alternatif\) pour Cisco Unified Communications Manager 7.1.3 ?](#)

[Comment est-ce que je dépiste des détails sur les utilisateurs qui sont ouverts une session à Cisco Unified Communications Manager ?](#)

[De tiers téléphones SIP sont-ils pris en charge en mode CUCM 7.x SRST ?](#)

[Je ne peux pas télécharger des fichiers de permis quand j'utilise l'Internet Explorer 6.0/7.0/8.0. Comment faire pour résoudre ce problème ?](#)

[Comment est-ce que j'affiche la clé douce d'iDivert sur le téléphone IP de Cisco ?](#)

[Comment est-ce que je détermine dans qui s'est connecté et apporté des modifications au système CUCM ?](#)

[Le transfert de cm 4.x à CUCM 5.x ne reçoit pas les caractères français dans le champ description à la page de configuration de téléphone. Comment faire pour résoudre ce problème ?](#)

[Quand j'importe la liste de routage, je reçois ce message d'erreur : Le membre de liste de routage est vide. Au moins un membre devrait être ajouté. Comment faire pour résoudre ce problème ?](#)

[La mise à jour CUCM de la version 6.x/7.x à 8.x a manqué avec une erreur de transfert de DB. Comment puis-je solutionner ce problème ?](#)

[Après que je migre le téléphone IP de Cisco de CUCM 6.x vers CUCM 8.x, les téléphones n'affiche aucune informations dans les journaux d'appels \(appels manqués, appels passés, ou appels reçus\). Comment faire pour résoudre ce problème ?](#)

[Je reçois ce message d'erreur quand j'améliore à la version 8.6.2 CUCM : Aucun des serveurs externes de NTP répondus. Comment puis-je solutionner ce problème ?](#)

[Les périphériques associés n'apparaissent pas sur la page utilisateur CUCM pour quelques utilisateurs. Comment puis-je solutionner ce problème ?](#)

[Comment est-ce que j'ai caché la configuration de mobilité pour ces utilisateurs que n'utilisez pas la mobilité peut entretiennent ?](#)

[Comment est-ce que je configure la caractéristique de proxy de téléphone Cisco ?](#)

[Comment est-ce que je résous un problème sur CUCM 6 où les fichiers de licence ne sont pas appliqués ?](#)

[Comment est-ce que j'implémente des Certificats de la sécurité Web X.509 sur l'environnement CUCM ?](#)

[Quelle est la valeur maximale ou la longueur de caractère des identifiants de `globalCallID` `callManagerID` et de `globalCallId` `calId` dans le CDR/CMR ?](#)

[Comment est-ce que je configure le serveur LDS entre deux domaines de LDAP ?](#)

[Comment est-ce que je retire la clé douce d'auto-vue sur le 6945/8945 ?](#)

[Informations connexes](#)

Introduction

Ce document répond au forum aux questions au sujet d'une partie de la prise en charge de fonctionnalité pour les versions 5.x de Cisco Unified Communications Manager, 6.x, 7.x, et 8.x.

Pour plus d'informations sur les conventions utilisées dans ce document, reportez-vous à [Conventions relatives aux conseils techniques Cisco](#).

Q. Est-il possible de contrôler le quota pour des appels d'extérieur avec Cisco Unified Communications Manager ?

A. Le contrôle de quota d'appel ne peut pas être fait par Cisco Unified Communications Manager. Il exige une application tierce distincte.

Q. Combien d'appels peuvent être traités par non un garde-porte ont contrôlé le joncteur réseau d'Inter-batterie (les TCI) ?

A. Les TCI traitent le même nombre d'appels que le serveur de Cisco Unified Communications Manager peut traiter, qui dépend de la capacité du serveur et de la bande passante disponibles.

Q. Cisco Unified Communications Manager prend en charge-il la caractéristique de dictée ?

A. Non La dictée n'est pas actuellement une caractéristique de Cisco Unified Communications Manager.

Q. Est-ce que moi pouvons ajouter de plusieurs points pilotes et les membres de groupe de recherche par le Bulk Administration Tool (BATTE) ?

A. Non, il n'est pas possible d'ajouter de plusieurs points pilotes et membres de groupe de recherche par la BATTE.

Q. Comment est-ce que je filtre des utilisateurs basés sur l'attribut de téléphone IP ?

A. C'est seulement les scripts traversants possibles ou si vous ajustez les droits des utilisateurs sur le système de LDAP.

Q. Est-ce que je peux utiliser la BATTE aux utilisateurs en mise à jour une fois intégré avec le LDAP ?

A. Non, BATTE ne peut pas être utilisé aux utilisateurs en mise à jour une fois intégré avec le LDAP. Vous devez désactiver l'intégration de LDAP, apportez les modifications par la BATTE, et puis réactivez le LDAP.

Q. Cisco Unified Communications Manager prend en charge-il identification de ligne d'appel (CLID) avec un port analogique et une passerelle MGCP ?

A. Le Cisco Unified Communications Manager 7.0 ne prend en charge pas le CLID avec un port analogique et une passerelle MGCP. Vous devez utiliser un h323 ou une passerelle de SIP.

Cependant, ceci est pris en charge dans Cisco Unified Communications Manager 8.0(1) et plus tard. Référez-vous au [support d'ID de Gestion-appelant de Cisco Unified Communications Manager sur le](#) pour en savoir plus de [passerelles MGCP FXO](#).

Q. Avec Cisco Unified Communications Manager 7.x, est-il possible de permettre à des utilisateurs finaux de changer la configuration du cadran BLF de vitesse par la

page utilisateur de Cisco Unified Communications Manager ?

A. Dans l'environnement de Cisco Unified Communications Manager 7.x, seulement l'administrateur système peut configurer un cadran de vitesse BLF. On ne permet pas à un utilisateur du système pour configurer un cadran de vitesse BLF.

Q. Est-il possible à la conférence un autre interlocuteur après insertion simple de bouton ?

A. C'est seulement possible dans l'insertion de C, car l'insertion de C a seulement l'accès à une passerelle intégrée de conférence.

Q. Est-il possible de tirer un état de Cisco Unified Communications Manager Version 7.0 qui inclut les minutes réelles de durée de la conversation ?

A. Procédez comme suit :

1. Ouvrez la page Web d'utilité de Cisco Unified Communications Manager.
2. Choisissez les outils > le CDR Analysis and Reporting > l'état > le dessus d'utilisateur N > par la durée > des états disponibles > génèrent le nouvel état.
3. Sélectionnez la plage de dates.
4. État de vue de clic.

Q. Y a-t-il est-il une manière d'obtenir les numéros de série de 7960/40 de téléphones sur Cisco Unified Communications Manager avec le SNMP ?

A. Ce n'est pas possible parce que le téléphone IP ne prend en charge pas le SNMP. Ces informations ne sont pas stockées dans la base de données SQL que Cisco Unified Communications Manager utilise. Cisco Unified Communications Manager n'utilise pas les numéros de série pour n'importe quoi, ainsi il n'a aucun besoin de les enregistrer. Il y a trois manières d'obtenir le numéro de série du téléphone :

- Obtenez le numéro de série de l'interface de HTTP au téléphone HTTP://Phone.IP. Adresse.
- Lisez le numéro de série outre du téléphone physiquement.
- Contactez votre gestionnaire de compte Cisco local.

Q. Cisco Unified Communications Manager 7.x prend en charge-il le gestionnaire de HP Insight ?

A. Malheureusement, le gestionnaire de HP Insight n'est pas pris en charge sur les serveurs de Cisco Unified Communications Manager basés par Linux (5.x, 6.x, 7.x et 8.x). Il est seulement pris en charge sur Microsoft Windows a basé des serveurs Cisco CallManagers (3.x et 4.x). Vous pouvez employer le HP L'OIT pour surveiller les serveurs de Cisco Unified Communications Manager basés par Linux.

Q. Comment est-ce que je change les codecs utilisés pour les appels internes (extension à l'extension) de G.722 à G.711 ?

A. Si les régions parlent déjà G.711, mais les téléphones annoncent G.722, choisissez le **System > Enterprise Parameters > annoncent G.722 des codecs > a désactivé**.

Remarque: Ceci peut également être fait individuellement au niveau de téléphone.

Q. Comment est-ce que j'installe le TLS et le joncteur réseau sécurisés de SIP SRTP entre la batterie de Cisco Unified Communications Manager ?

A. Terminez-vous ces étapes pour installer le TLS et le joncteur réseau sécurisés de SIP SRTP entre la batterie de Cisco Unified Communications Manager :

1. Créez un nouveau **profil de Sécurité de joncteur réseau de SIP de profil de système > de Sécurité > de joncteur réseau de SIP**. Assurez-vous vous positionnement de **mode de sécurité des périphériques à chiffré** et **type entrant/sortant de transport réglé au TLS**.
2. Appliquez-vous ce profil de Sécurité à votre joncteur réseau de SIP, et placez la destination port à 5061.
3. Téléchargez les Certificats de Cisco Unified Communications Manager de tous les serveurs dans le groupe configuré de Cisco Unified Communications Manager sur le Pool d'appareils de joncteurs réseau de SIP, et téléchargez-les aux serveurs de l'autre batterie. Enregistrez quels serveurs sont dans ClusterA de **joncteur réseau de SIP > de Pool d'appareils > de groupe de Cisco Unified Communications Manager**. Il peut y avoir jusqu'à de trois. Faites la même chose pour ClusterB. Les résultats sont n'importe quoi de pareil.
ClusterA
ClusterB

Server1	Server1
Server2	Server2
Server3	Server3
4. Allez à la page de gestion de SYSTÈME D'EXPLOITATION de chaque serveur dans votre liste et procédure de connexion. Allez à la **Gestion de Sécurité > de certificat**, et cliquez sur Find. Localisez la colonne de **nom de certificat** et trouvez le certificat de CallManager pas les Certificats de CallManager-confiance. Cliquez sur le lien **.pem** à droite du nom, et cliquez sur le bouton de téléchargement. C'est comment vous sauvegardez le certificat de chaque serveur.
5. Une fois que vous téléchargez tous les Certificats nécessaires (tous les Certificats de serveurs des deux batteries), téléchargez-les à l'autre batterie. Téléchargez les Certificats du serveur 1, 2, et 3 de ClusterB à la répétition du serveur 1. de ClusterA ceci pour les serveurs 2 de ClusterA et le serveur 3. Sur le téléchargement de ClusterB Server1 les Certificats du serveur de ClusterA 1, 2, et 3. répètent ceci pour les serveurs 2 et 3. de ClusterB vont à la même page de **Gestion de certificat** pour chacune de ces derniers, et cliquent sur Upload le **certificat**. Cette fois, sélectionnent le type de certificat de CallManager-**confiance**. Après tout les Certificats sont téléchargés à chacun des serveurs dans la batterie opposée, redémarrent le service de CallManager sur tous les serveurs auxquels vous avez téléchargé les Certificats.
6. Éditez le profil de Sécurité de joncteur réseau de SIP de nouveau. Trouvez le champ du **nom du sujet X.509**. Sur ClusterA, écrivez la NC de sujet de chaque ClusterB Server1, de ClusterB Server2, et de ClusterB Server3 dans ce domaine exactement comme il apparaît dans le certificat. Séparez les noms avec un espace, la virgule, le point-virgule, ou des deux

points. Allez à ClusterB, éditez le profil de Sécurité de joncteur réseau de SIP, et ajoutez les noms du sujet des Certificats de tous les serveurs de ClusterA aussi.

Q. Comment est-ce que je configure l'insertion ?

A. L'insertion permet à un utilisateur pour obtenir ajouté à distance à un appel actif qui est sur une ligne partagée. À distance les appels actifs pour une ligne comportent les appels (connectés) actifs qui sont faits à ou d'un autre périphérique qui partage un nombre de répertoire avec la ligne.

Référez-vous à ces documents pour les informations sur la façon dont configurer l'insertion :

- [Caractéristiques de Cisco Unified Communications Manager et guide de services, version 6.0\(1\) : Insertion et intimité](#)
- [Insertion et intimité](#)

Q. Comment l'erreur hors service d'extension est-elle résolue quand des essais d'un utilisateur pour ouvrir une session ?

A. Ceci peut se produire si le compte d'utilisateur final n'est pas assigné comme **CTI activé**. , Assurez-vous par conséquent que CTI activé est assigné pour l'utilisateur final.

Q. Comment la synchronisation de LDAP se produit-elle dans Cisco Unified Communications Manager 7.x ?

A. Référez-vous à la [synchronisation de LDAP](#) pour des informations sur la synchronisation de LDAP dans Cisco Unified Communications Manager 7.x.

Q. Où modifie-je les destinataires par défaut des états de Cisco Unified Communications Manager CDR ?

A. Choisissez CCMAAdmin > **gestion des utilisateurs** > **utilisateur final** et sélectionnez l'utilisateur pour lequel vous voulez recevoir l'état. Dans la **section Informations d'autorisations** au bas de page, retirez les **users group standard d'admin de CAR**.

Q. La console de réception ne peut pas se connecter à Cisco Unified Communications Manager 7.x et affiche « incapable de se connecter le message d'erreur à serveur ». Comment puis-je solutionner ce problème ?

A. La console de réception n'est pas prise en charge sur 7.x et plus tard avec un nouveau installez. Vous devez utiliser les serveurs autorisés par CUBAC/CUDAC/CUEAC pour utiliser la console de réception avec 7.x nouveau installez. Cependant, la console de réception est prise en charge avec 7.x si c'est une mise à jour des versions préalables telles que 5.x ou 6.x. Il est également pris en charge avec toutes les versions de 5.x et de 6.x s'il est un nouveau installent ou est mis à jour.

Q. Y a-t-il une manière de changer la fréquence dans laquelle le fichier CDR est envoyé au FTP affichant le serveur ?

A. Par défaut, Cisco Unified Communications Manager élimine les fichiers CDR à un serveur de facturation une fois qu'ils sont créés. Un contournement pour ceci est de changer le paramètre d'entreprise d'**intervalle de temps de fichier CDR** car ce paramètre détermine combien de fois les fichiers sont créés.

Q. Est-il possible de désactiver l'accès CCMUSER sur certains des serveurs CUCM sans désactiver CCMADMIN ?

A. Actuellement, il n'est pas possible de désactiver l'accès CCMUSER pour un serveur spécifique.

Afin de désactiver l'accès CCMUSER pour un utilisateur spécifique, n'associez pas l'utilisateur à ces groupes : **Utilisateurs finaux de la norme CCM** et **utilisateurs d'admin de la norme CCM**. L'utilisateur pourra toujours voir la page Web CCMUSER, mais ne pourra pas ouvrir une session à la page. Si vous n'ajoutez pas l'utilisateur à ces groupes, l'utilisateur ne peut pas visualiser et mettre à jour les options utilisateur de Cisco Unified CM.

Q. Comment est-ce que je trouve les noms du processus pour les services critiques qui s'exécutent dans le Cisco Unified Communications Manager 7.1 ?

A. Vous pouvez émettre la commande de **liste de processus d'exposition** utilisant une connexion SSH au serveur. Ceci affichera le PID et le processus avec le chemin. Cette table affiche le mappage de certains des services critiques dans CUCM 7.1 avec leurs noms du processus réels :

Service	Nom du processus
DB Replicator de Cisco	dblrpc
CDP de Cisco	cdpd
Agent de CDP de Cisco	cdpAgt
Cisco CTIManager	CTIManager
Cisco CallManager	ccm
Admin de Cisco CallManager	chat
Serveur de Cisco CallManager Attendant Console	acserver
Services de téléphone IP de Cisco de Cisco CallManager	chat
Répertoire personnel de Cisco CallManager	chat
Cisco CallManager Serviceability	chat
Cisco CallManager Serviceability RTMT	chat
Moniteur de couche de Cisco Database	dbmon
IP Voice Media Streaming App de Cisco	ipvmsd
Cisco License Manager	CiscoLicenseMgr
RIS Data Collector de Cisco	RisDC
Tftp de Cisco	ctftp
Cisco Tomcat	chat

Agent de ressources en hôte	hotsagt
Agent MIB2	mib2agt
Adaptateur indigène d'agent	naaagt
Agent d'application système	syslogd
Service Web de Cisco AXL	chat

Q. Comment est-ce que je télécharge et installe le module d'extension de la console de réception (courant alternatif) pour Cisco Unified Communications Manager 7.1.3 ?

A. Pour Cisco Unified Communications Manager 7.1.3, le module d'extension de console de réception n'est pas disponible pour le téléchargement parce que le module d'extension a été remplacé par des versions autonomes. Référez-vous au pour en savoir plus de [Console de réception d'entreprise Cisco Unified](#).

Remarque: Si vous avez mis à jour des versions antérieures, vous pouvez essayer ce lien pour télécharger le courant alternatif :

https://<callmanagerserver_IP_Adress>:8443/plugins/CiscoAttendantConsoleClient.exe.

Q. Comment est-ce que je dépiste des détails sur les utilisateurs qui sont ouverts une session à Cisco Unified Communications Manager ?

A. Pour localiser ces informations, vous devez placer les journaux d'audit à *détaillé de la page d'utilité* sous le **suivi > la configuration > la représentation et les services de contrôle > le Cisco apurent le service d'événement**. Puis, vous pouvez collecter les journaux d'audit de l'outil RTMT. Ouvrez une session au RTMT, allez **tracer et le central de log > collectent des fichiers**, et sélectionnent le service d'événement d'audit de Cisco.

Q. De tiers téléphones SIP sont-ils pris en charge en mode CUCM 7.x SRST ?

A. De tiers téléphones SIP ne sont pas pris en charge en mode de Cisco Unified Communications Manager 7.x SRST. Référez-vous le [micrologiciel du Cisco Unified SRST 7.1, les Plateformes, la mémoire, et le](#) pour en savoir plus [pris en charge de Produits de Voix](#).

Q. Je ne peux pas télécharger des fichiers de permis quand j'utilise l'Internet Explorer 6.0/7.0/8.0. Comment faire pour résoudre ce problème ?

A. Vous devez employer Firefox 3.6.3 pour télécharger les permis. Référez-vous au pour en savoir plus de l'ID de bogue Cisco [CSCtj31708](#) (clients [enregistrés](#) seulement).

Q. Comment est-ce que j'affiche la clé douce d'iDivert sur le téléphone IP de Cisco ?

A. Procédez comme suit :

1. De la gestion de Cisco Unified Communications Manager, choisissez le **périphérique > les paramètres de périphérique > la politique de contrôle de caractéristique** pour créer une nouvelle stratégie de caractéristique.

2. Cliquez sur Add **nouveau** pour définir un ensemble de stratégies. (Activez toutes les caractéristiques pour la nouvelle stratégie ; assurez-vous que les cases de configuration de par défaut et d'enable de priorité sont vérifiées.)
3. Pour assigner la nouvelle politique de contrôle de caractéristique au téléphone IP de Cisco, naviguez vers la page de configuration de téléphone, et choisissez la nouvelle politique de contrôle de caractéristique.
4. **Sauvegarde de clic** pour appliquer la configuration au téléphone IP de Cisco.

Q. Comment est-ce que je détermine dans qui s'est connecté et apporté des modifications au système CUCM ?

A. Les journaux d'audit et l'audit CUCM entretiennent le moniteur et vous alertent à toutes les modifications apportées à la manipulation de base de données et de service CUCM telle que redémarrer ou arrêter le service. Référez-vous à [configurer le journal d'audit](#) pour des informations sur configurer les journaux d'audit CUCM et apurez le service.

Q. Le transfert de cm 4.x à CUCM 5.x ne reçoit pas les caractères français dans le champ description à la page de configuration de téléphone. Comment faire pour résoudre ce problème ?

A. Cette question est documentée dans l'ID de bogue Cisco [CSCsj40566](#) (clients [enregistrés](#) seulement). Le contournement est d'enlever tous les accentuée ou caractères particuliers du champ description avant le transfert.

Q. Quand j'importe la liste de routage, je reçois ce message d'erreur : Le membre de liste de routage est vide. Au moins un membre devrait être ajouté. Comment faire pour résoudre ce problème ?

A. Cette question est documentée dans l'ID de bogue Cisco [CSCts76265](#) (clients [enregistrés](#) seulement). Le contournement est d'écrire la liste de routage manuellement.

Q. La mise à jour CUCM de la version 6.x/7.x à 8.x a manqué avec une erreur de transfert de DB. Comment puis-je solutionner ce problème ?

A. Cette question est documentée dans l'ID de bogue Cisco [CSCts34871](#) (clients [enregistrés](#) seulement). Référez-vous à la bogue pour un contournement possible et réparez.

Q. Après que je migre le téléphone IP de Cisco de CUCM 6.x vers CUCM 8.x, les téléphones n'affiche aucune informations dans les journaux d'appels (appels manqués, appels passés, ou appels reçus). Comment faire pour résoudre ce problème ?

A. Afin de résoudre ce problème, aller à la page d'admin CUCM, choisir le **System > Enterprise Parameters**, et placer la *batterie de préparation pour le repositionnement à l'option pré 8.0 de rectifier* dans CUCM 8.x avant le déploiement de retour.

Cette option est **fausse** par défaut, et vous devriez activer cette option seulement si vous préparez au repositionnement votre batterie à une release pré 8.0. Vous devriez se terminer ces étapes

(dans la commande mentionnée) sur tous les Noeuds juste après placer ce paramètre pour rectifier.

1. Redémarrez le service de vérification de confiance (TV) sur tous les Noeuds.
2. Redémarrez le service TFTP sur tous les Noeuds qui ont le TFTP lancé.
3. Dans la fenêtre de configuration de paramètres d'entreprise, cliquez sur le **bouton de réinitialisation** pour remettre à l'état initial tous les téléphones.

Q. Je reçois ce message d'erreur quand j'améliore à la version 8.6.2 CUCM : *Aucun des serveurs externes de NTP répondus.* Comment puis-je solutionner ce problème ?

A. Cette question se produit quand vous exécutez la mise à jour tandis que les références de NTP sont définies et inaccessibles. Afin de résoudre le problème, vous devez supprimer les références configurées de NTP avant que vous amélioriez à la version 8.6.2. Référez-vous au pour en savoir plus de l'ID de bogue Cisco [CSCtt18005](#) (clients [enregistrés](#) seulement).

Q. Les périphériques associés n'apparaissent pas sur la page utilisateur CUCM pour quelques utilisateurs. Comment puis-je solutionner ce problème ?

A. De la page de gestion de Cisco Unified Communications Manager, choisissez la **gestion des utilisateurs > l'utilisateur final**, et les vérifiez que ces utilisateurs spécifiques sont associés aux profils de périphérique.

Q. Comment est-ce que j'ai caché la configuration de mobilité pour ces utilisateurs que n'utilisez pas la mobilité peux entretiennent ?

A. Terminez-vous ces étapes afin de changer le comportement de mobilité pour tous les utilisateurs des paramètres d'entreprise :

1. De la page de **gestion de Cisco Unified CM**, naviguez vers la **gestion des utilisateurs > le rôle**, et cliquez sur **Add nouveau** afin d'ajouter un nouvel utilisateur.
2. Choisissez **l'utilisateur final de Cisco Call manager**, et cliquez sur **Next**. La page de configuration de rôle paraît.

Role Configuration Related Links: 0

Save

Status
 Status: Ready

Role Information
 Application* Cisco Call Manager End User
 Name*
 Description

Resource Access Information

Resource	Description	Privilege
CCMUser: Allowed or Blocked Lists		<input type="checkbox"/> read <input type="checkbox"/> update
CCMUser: Alternate Numbers		<input type="checkbox"/> read <input type="checkbox"/> update
CCMUser: Device		<input type="checkbox"/> read <input type="checkbox"/> update
CCMUser: Directory		<input type="checkbox"/> read <input type="checkbox"/> update
CCMUser: Fast Dials		<input checked="" type="checkbox"/> read <input type="checkbox"/> update
CCMUser: IP Phone Services		<input type="checkbox"/> read <input type="checkbox"/> update
CCMUser: Line Settings		<input type="checkbox"/> read <input type="checkbox"/> update
CCMUser: Personal Address Book		<input type="checkbox"/> read <input type="checkbox"/> update
CCMUser: Plugins		<input type="checkbox"/> read <input type="checkbox"/> update
CCMUser: Service URL		<input type="checkbox"/> read <input type="checkbox"/> update

- Écrivez un nom dans la zone d'identification, et écrivez une description dans le champ description.
- Sous les informations d'accès de ressource, vérifiez toutes les cases excepté les deux premières options : CCMUser : Laissez ou listes des applications bloquées et CCMUser : Nombres alternatifs.
- Cliquez sur **Save**.
- Choisissez le **groupe d'utilisateurs de la gestion des utilisateurs**. La page de configuration de groupe d'utilisateurs paraît.

User Group Configuration

Save Delete Copy Add New

Status
 0 records found

User Group Information
 Name*

User

Find User where

No active query. Please enter your search

*- indicates required item.

- Cliquez sur Find, choisissez les **utilisateurs finaux de la norme CCM**, et cliquez sur la copie.
- Écrivez un nouveau nom ; par exemple, **Deny_Mobility_UG**.
- Du menu de liens connexes au coin haut droit, choisissez **assigner le rôle au groupe**

d'utilisateurs.

10. Assurez-vous que l'affectation de rôle inclut *Deny_Mobility* et *utilisateurs finaux de la norme CCM*.

The screenshot displays the 'User Group Configuration' interface. At the top, there is a 'Save' button. Below it, a 'Status' section shows an information icon and the text 'Update successful'. The 'User Group Information' section contains the field 'Name*' with the value 'Deny_Mobility_UG'. The 'Role Assignment' section features a list of roles: 'Standard CCM End Users' (highlighted) and 'deny-mobility'. To the right of the list are two buttons: 'Assign Role to Group' and 'Delete Role Assignment'. At the bottom of the configuration area, there is another 'Save' button. A legend at the bottom left explains the asterisk notation: '*- indicates required item.', '**The role Standard CCM Admin Users must be assigned to a user group to enable its members to logon to CCMAAdmin web site', and '***The role Standard CCM End Users must be assigned to a user group to enable its members to logon to CCMUser web site'.

11. Assurez-vous que tous les utilisateurs qui doivent être refusés incluez le groupe d'utilisateurs de *Deny_Mobility_UG* dans la section Informations d'autorisations de la page de configuration d'utilisateur final.

End User Configuration

Save
 Delete
 Add New

Directory Number Associations
 Primary Extension < None >

Mobility Information
 Enable Mobility
 Primary User Device < None >
 Enable Mobile Voice Access
 Maximum Wait Time for Desk Pickup* 10000
 Remote Destination Limit* 4
 Remote Destination Profiles [View Details](#)

CAPF Information
 Associated CAPF Profiles [View Details](#)

Permissions Information

Groups	Deny_Mobility_UG Standard CCM End Users Standard CTI Enabled	View Details	
	<input type="button" value="Add to User Group"/> <input type="button" value="Remove from User Group"/>		
Roles	Standard CCM End Users Standard CCMUSER Administration Standard CTI Enabled deny-mobility	View Details	

Q. Comment est-ce que je configure la caractéristique de proxy de téléphone Cisco ?

A. Le proxy de téléphone Cisco sur la Téléphonie sur IP de passerelles ASA entre le réseau entreprise de Téléphonie sur IP et l'Internet d'une manière sécurisée en forçant des données des téléphones distants sur un réseau non approuvé à chiffrer. Les télétravailleurs peuvent connecter leurs Téléphones IP au réseau entreprise de Téléphonie sur IP au-dessus de l'Internet sécurisé par l'intermédiaire du proxy de téléphone sans nécessité de se connecter au-dessus d'un tunnel VPN.

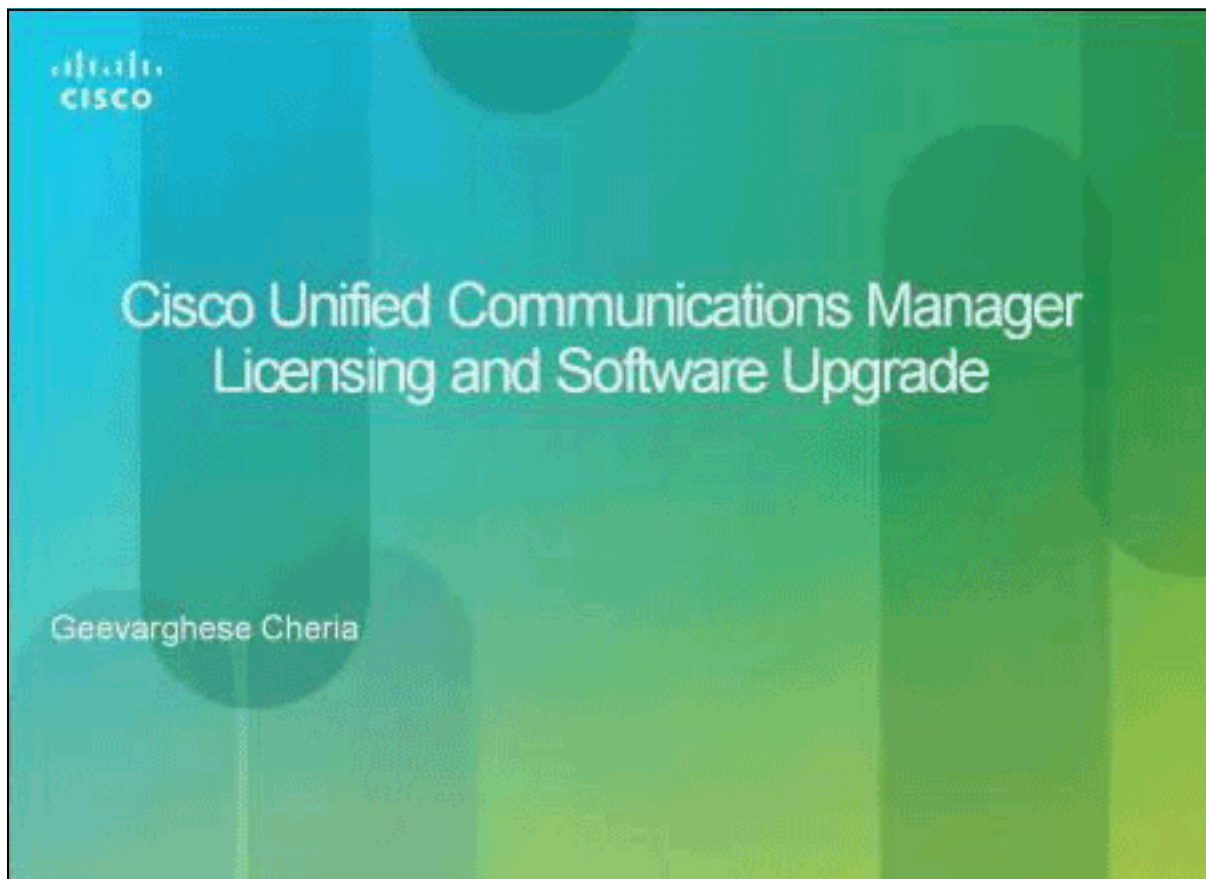
Référez-vous à ces documents pour plus d'informations sur la configuration :

- [Configurer la caractéristique de proxy de téléphone Cisco](#)
- [L'ASA téléphonent le ravitaillement du proxy LSC sans jetons USB sécurisés : Exemple de config](#)

Q. Comment est-ce que je résous un problème sur CUCM 6 où les fichiers de licence ne sont pas appliqués ?

A. Si vous utilisez l'Internet Explorer et les fichiers de licence DLU ne les téléchargez pas, essayez en utilisant Mozilla Firefox.

Voici un vidéo sur la [Communauté de support de Cisco](#) qui décrit télécharger le permis CUCM :



Q. Comment est-ce que j'implémente des Certificats de la sécurité Web X.509 sur l'environnement CUCM ?

A. Référez-vous à ces derniers document pour les informations sur la façon dont implémenter des Certificats de la sécurité Web X.509 sur l'environnement CUCM :

- [Configurer le profil de Sécurité de joncteur réseau de SIP](#)
- [CUCM téléchargeant des Certificats GUI de Web de CCMAAdmin](#)

Q. Quelle est la valeur maximale ou la longueur de caractère des identifiants de `globalCallID_callManagerID` et de `globalCallId_calId` dans le CDR/CMR ?

A. La longueur de caractère pour le `globalCallID_callManagerID` et le `globalCallId_calId` est 24 bits qui donneront une valeur maximale de 16777216.

Q. Comment est-ce que je configure le serveur LDS entre deux domaines de LDAP ?

A. Référez-vous à ce document sur la [Communauté de support de Cisco](#) pour les informations sur

la façon dont configurer le serveur LDS : [Comment configurer l'intégration d'annuaire Unified Communication Manager dans un environnement multi-forêt](#)

Q. Comment est-ce que je retire la clé douce d'auto-vue sur le 6945/8945 ?

A. Quand vous êtes sur l'appel vidéo, vous recevrez l'option telle que la case de vue d'individu près du bouton visuel de peau, et seulement la case est là. Si vous **cliquez sur cette case, l'affichage vidéo d'individu disparaîtra**. Si vous appuyez sur la même case de nouveau, elle apparaîtra sur l'écran de nouveau.

Informations connexes

- [Forums aux questions de Cisco Unified Communications Manager \(CallManager\)](#)
- [Notes de mise à jour en Cisco Unified Communications Manager \(CallManager\)](#)
- [Cisco CallManager Q&A](#)
- [Assistance technique concernant la technologie vocale](#)
- [Assistance concernant les produits vocaux et de communications unifiées](#)
- [Support et documentation techniques - Cisco Systems](#)