

# Utilisation de Microsoft Outlook avec Cisco Unified CallManager Express

## Contenu

[Introduction](#)

[Conditions préalables](#)

[Conditions requises](#)

[Composants utilisés](#)

[Diagramme du réseau](#)

[Conventions](#)

[Fond](#)

[Installation et configuration](#)

[Exemple de configuration](#)

[Instructions pas à pas](#)

[Vérifiez](#)

[Dépannez](#)

[Informations connexes](#)

## Introduction

Ce document décrit la procédure pour utiliser Microsoft Outlook avec Cisco Unified CallManager Express. Il explique la configuration des téléphones dans Cisco CallManager Express, l'installation du fournisseur de service de téléphonie de Cisco CallManager Express et du pilote CiscoIOSTspLite sur un PC, et la composition d'un destinataire par Microsoft Outlook dans la représentation d'un téléphone contrôlé par Cisco CallManager Express.

## Conditions préalables

### Conditions requises

Assurez-vous que vous répondez à ces exigences avant d'essayer cette configuration :

- Cisco Unified CallManager Express
- Microsoft Office Outlook

### Composants utilisés

Les informations contenues dans ce document sont basées sur les versions de matériel et de logiciel suivantes :

- Version 4.x de Cisco Unified CallManager Express

- Microsoft Office Outlook 2003

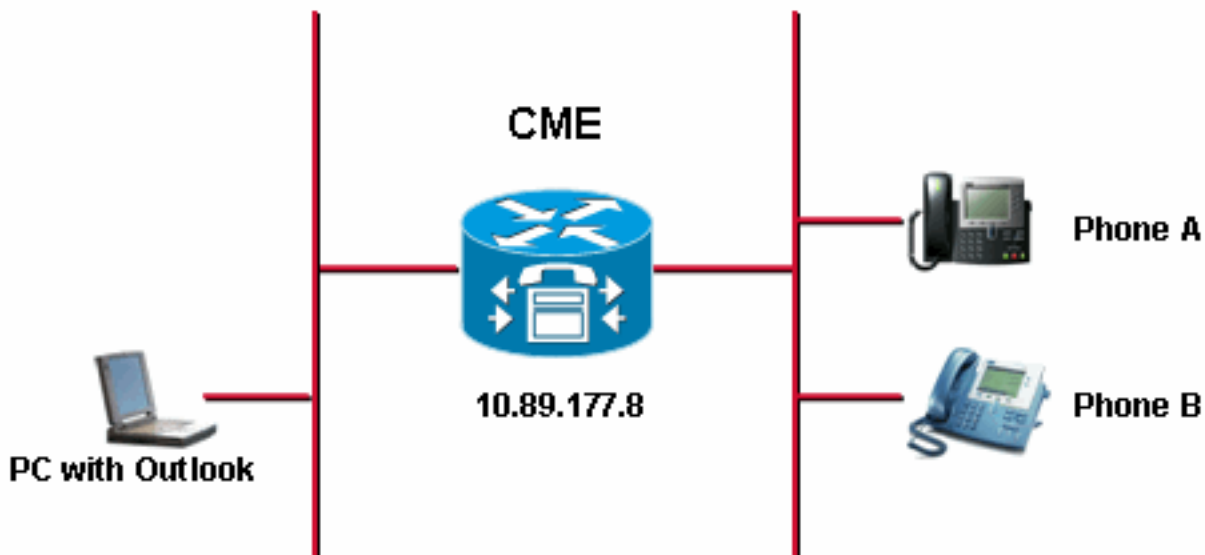
Les informations contenues dans ce document ont été créées à partir des périphériques d'un environnement de laboratoire spécifique. Tous les périphériques utilisés dans ce document ont démarré avec une configuration effacée (par défaut). Si votre réseau est opérationnel, assurez-vous que vous comprenez l'effet potentiel de toute commande.

## Diagramme du réseau

Ce document utilise cette configuration réseau, voir la [figure 1](#) :

- Cisco Unified CallManager Express qui fonctionne sur Cisco 3845
- Deux Téléphones IP contrôlés par Cisco CallManager Express
- Un PC qui dirige Microsoft Windows XP et la Microsoft Office Outlook

Figure 1 - Schéma de réseau



## Conventions

Pour plus d'informations sur les conventions utilisées dans ce document, reportez-vous à [Conventions relatives aux conseils techniques Cisco](#).

## Fond

Le but de ce document est de se terminer ces tâches :

- Installez le fournisseur de service téléphonique de Cisco Unified CallManager Express sur un PC qui exécute le XP Professional de fenêtre.
- Installez le gestionnaire de Cisco OSTspLite sur un PC qui exécute le XP Professional de fenêtre.
- Employez Microsoft Outlook afin de contrôler un téléphone IP enregistré au Cisco Unified

CallManager Express et composer un autre téléphone par Microsoft Outlook.

## Installation et configuration

### Exemple de configuration

Avant que vous commenciez la configuration, on le suppose que le Cisco Unified CallManager Express est entièrement testé et fonctionne correctement. Ces deux téléphones sont contrôlés par ce Cisco Unified CallManager Express. Ce sont les configurations de ces deux téléphones :

- **Téléphone A**

```
!--- Line 1 for Phone A ephone-dn 2 number 1000 label 1000 preference 1 call-forward busy
9999 call-forward noan 9999 timeout 10 no huntstop !--- Line 2 for Phone A ephone-dn 4
number A3005 label A3005 name Intecom from Rob intercom A3006 !--- Line 3 for Phone A
ephone-dn 6 2000 label "Paging System" number 61720 pickup-group 5001 label 61720
description 5137426172 call-forward all 7000' call-forward busy 7000 call-forward noan 7000
timeout 10 night-service bell !--- Phone A Configuration ephone 3 description 1000 username
"ksaxon" password test mac-address 000A.8A67.5313 type 7960 keep-conference endcall button
1:2 2:4 3:6
```

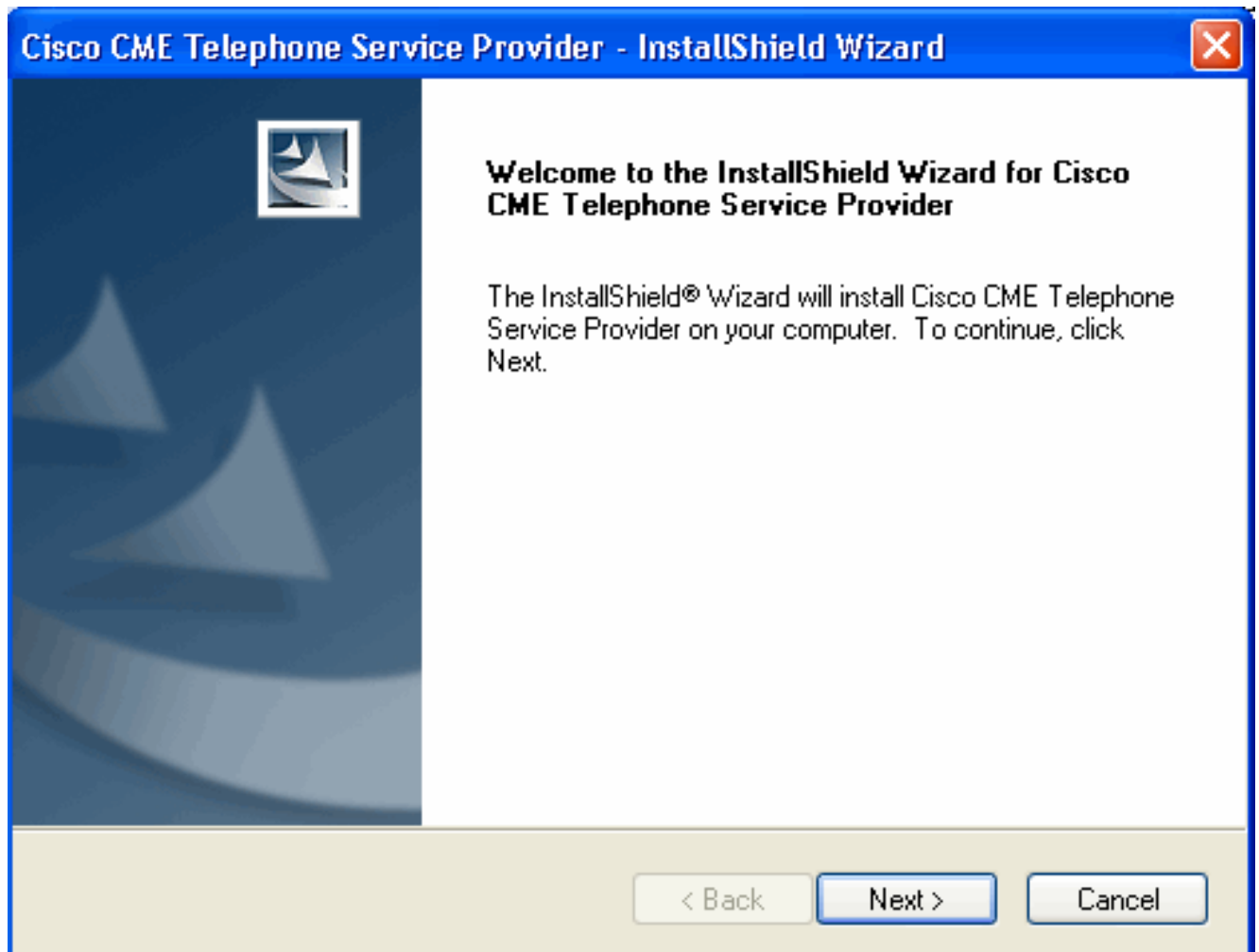
- **Téléphone B**

```
!--- Line 1 for Phone B ephone-dn 8 number 7970 label 7970 call-forward busy 9999 call-
forward noan 9999 timeout 10 !--- Line 2 for Phone B ephone-dn 10 number 8970 label 8970 !--
- Line 3 for Phone B ephone-dn 12 number 9970 label 9970 !--- Line 4 for Phone B ephone-dn
14 number A3006 label A3006 name Intercom from Rob intercom A300510.C6E2.8F2D !--- Phone B
Configuration ephone 7 description 7971 mac-address 0011.92BA.1B12 type 7971 button 1:8 2:10
3:12 4:6
```

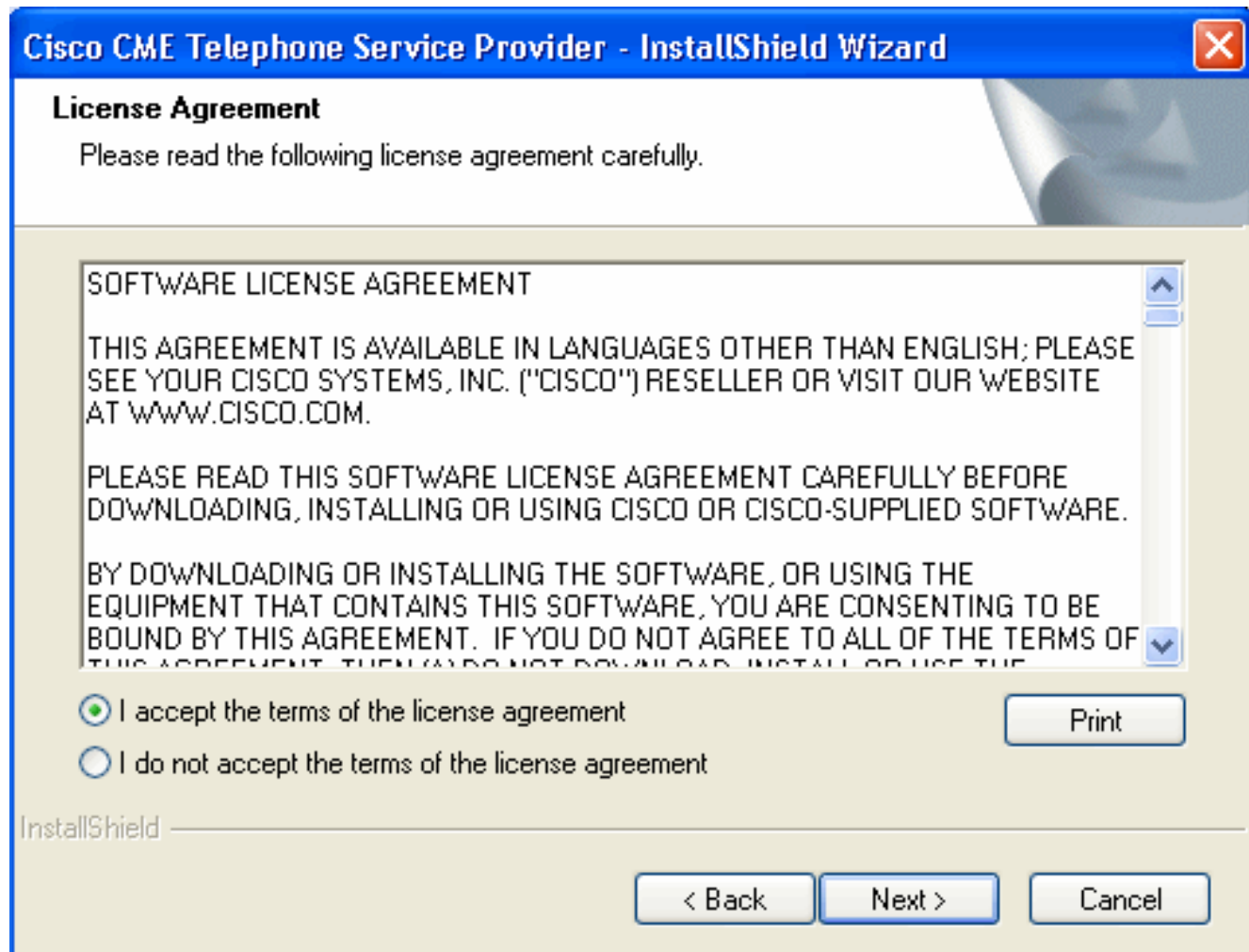
## Instructions pas à pas

Procédez comme suit :

1. Installez le fournisseur de service téléphonique de Cisco Unified CallManager Express : Exécutez CiscoUnifiedCMETSPSetup201.exe. L'assistant de configuration TSP 2.0 de Cisco Unified CallManager Express apparaît. Voir la [figure 2](#). **Figure 2 : Assistant de configuration TSP 2.0 de Cisco Unified CME**



Cliquez sur **Next** (Suivant). La fenêtre de contrat de licence apparaît. Voir la [figure 3](#). **Figure 3 : Contrat de licence**



Cliquez sur **je reçois les termes de la** case d'option de **contrat de licence**, et cliquez sur Next. La fenêtre de l'information des clients apparaît. Voir la [figure 4](#). **Figure 4 : L'information des clients**

**Cisco CME Telephone Service Provider - InstallShield Wizard** ✕

**Customer Information**

Please enter your information.

Please enter your name and the name of the company for which you work.

User Name:

Company Name:

InstallShield \_\_\_\_\_

Remplissez champs de **nom d'utilisateur** et de **nom de la société**. Cliquez sur Next, et la fenêtre de type d'installation apparaît. Voir la [figure 5](#). **Figure 5 : Type d'installation**



### Setup Type

Select the setup type to install.

Please select a setup type.

Complete



All program features will be installed in the default folder. (Requires the most disk space.)

Custom



Select which program features you want installed. Recommended for advanced users.

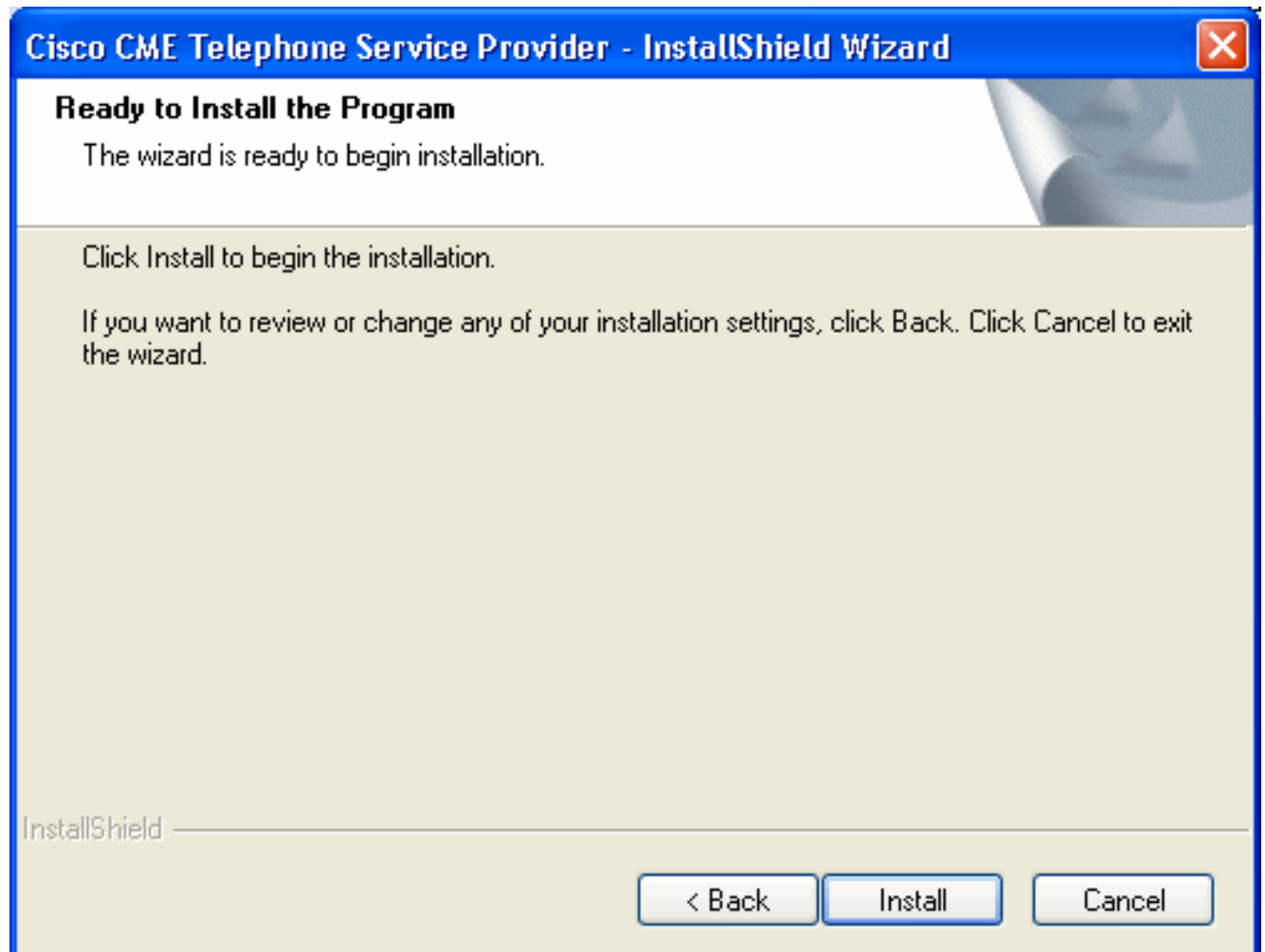
InstallShield

< Back

Next >

Cancel

Cliquez sur la case d'option **complète**, et cliquez sur Next. Le prêt à installer la fenêtre de programme apparaît. Voir la [figure 6](#). **Figure 6 : Préparez pour installer le programme**

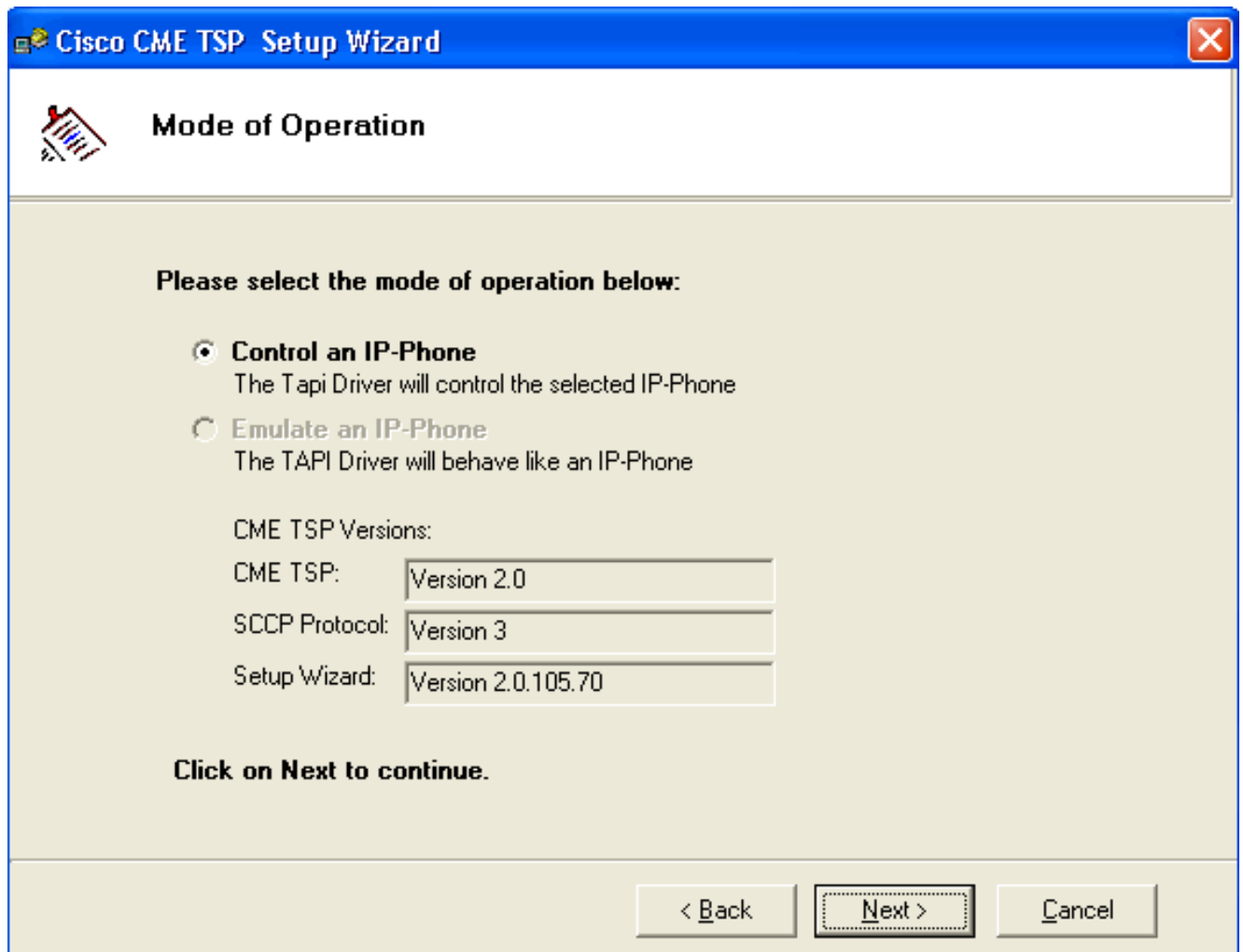


Cliquez sur **Install**. L'accueil à la fenêtre d'assistant de configuration TSP de Cisco CME apparaît. Voir la [figure 7](#). **Figure 7 : Accueillez à l'assistant de configuration TSP de Cisco CME**

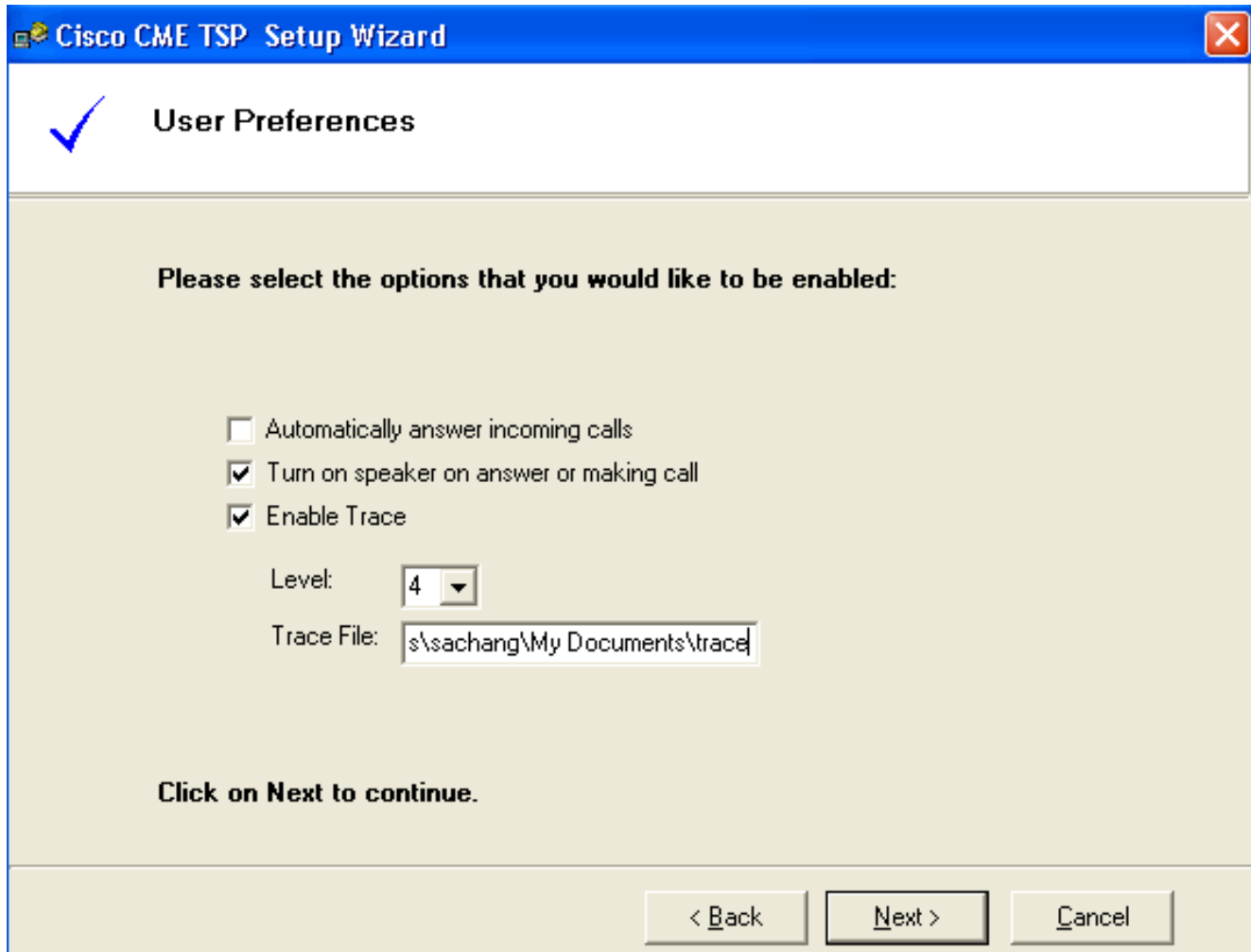





Cliquez sur **Next** (Suivant). La fenêtre de mode de fonctionnement apparaît. Voir la [figure 8](#). **Figure 8 : Mode de fonctionnement**




Cliquez sur le **contrôle un téléphone IP**, et cliquez sur Next. La fenêtre de préférences de l'utilisateur apparaît. Voir la [figure 9](#). **Figure 9 : Préférences de l'utilisateur**



Le contrôle **Turn on speaker on answer or making call** et **Enable Trace**. Choisissez le niveau de suivi et entrez dans le chemin de fichier de suivi. Cliquez sur **Next** (Suivant). La fenêtre des informations du compte apparaît. Voir la [figure 10](#). **Figure 10 : Les informations du compte**

 Cisco CME TSP Setup Wizard

 **Account Information**

**Please enter your account information below:**

CME IP-Address:

Port:

User Name:

Password:

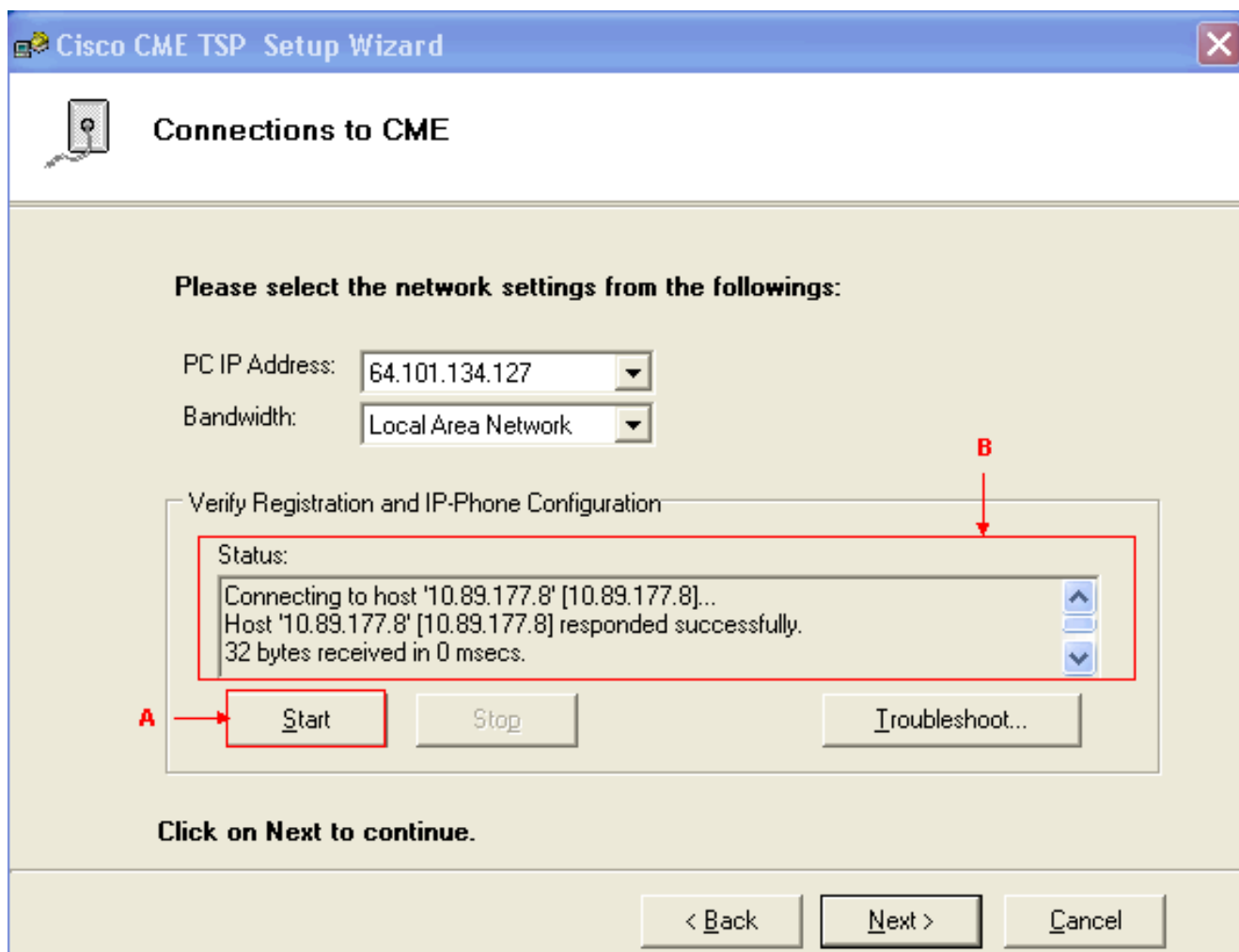
Verify Password:

---

Region/Service Provider:  ▼

**Click on Next to continue.**

Écrivez l'IP address de CME, port, nom d'utilisateur, mot de passe et vérifiez le mot de passe. Cliquez sur **Next** (Suivant). Les connexions à la fenêtre de CME apparaît. Voir la [figure 11](#). **Figure 11 : Connexions à CME**

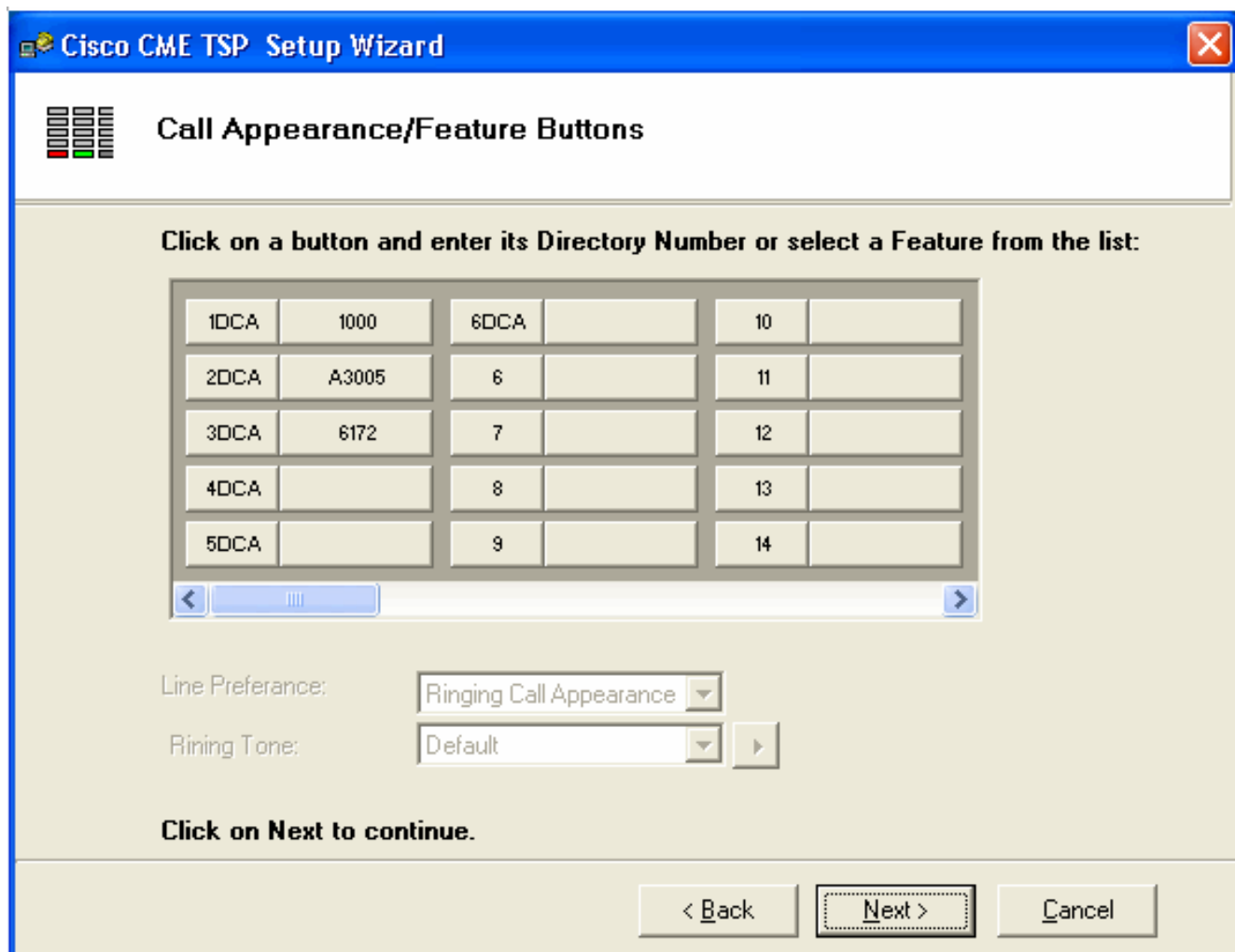


Choisissez l'adresse IP et la bande passante PC de leurs listes déroulantes respectives. Début de clic. Voir la flèche A dans l'examen du schéma 11. tous les messages dans la liste déroulante d'état afin de vérifier si le PC entre en contact avec avec succès le Cisco Unified CallManager Express. Voir la flèche B dans la figure 11. Ceci représente une connexion réussie entre le PC et le Cisco Unified CallManager Express. Basé sur les messages, le PC peut avec succès contrôler un téléphone avec trois lignes définies sous le contrôle de Cisco CallManager Express.

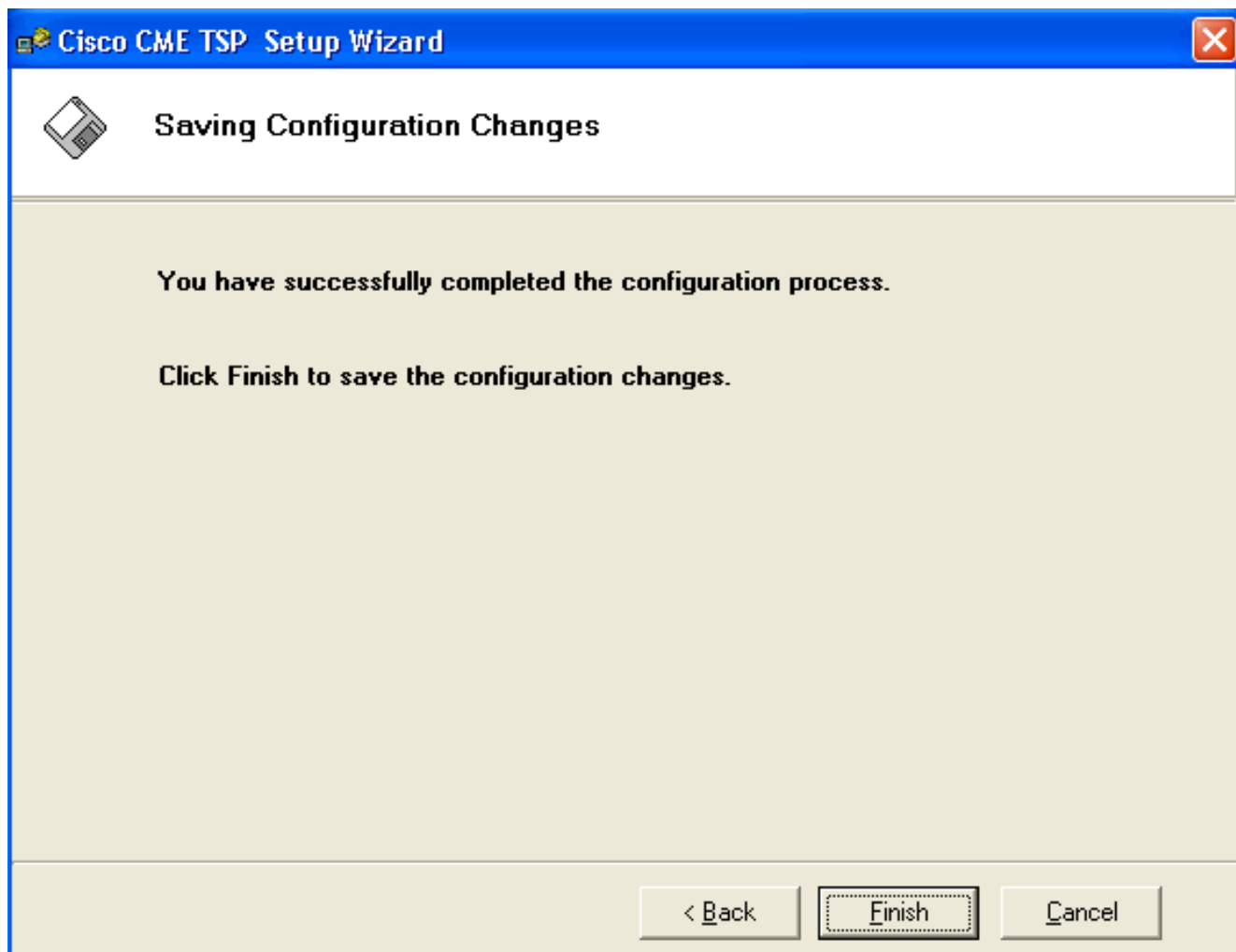
```
Connecting to host '10.89.177.8' [10.89.177.8]...
Host '10.89.177.8' [10.89.177.8] responded successfully.
32 bytes received in 0 msecs.
Found Router : 10.89.177.8
Success : Registered user with 10.89.177.8
Found line : lineInst 1 dirNumber 1000 displayName 1000
Found line : lineInst 2 dirNumber A3005 displayName A3005
Found line : lineInst 3 dirNumber 6172 displayName 6172
Found line : lineInst 4 dirNumber
Found line : lineInst 5 dirNumber
```

Found line : lineInst 6 dirNumber Cliquez sur Next (Suivant). La fenêtre d'affichage des appels/boutons de fonction apparaît. Voir la figure 12. Il représente un téléphone spécifique avec trois lignes configurées qui apparie des messages dans la liste déroulante d'état dans l'étape 15.

Figure 12 : Affichage des appels/boutons de fonction



Cliquez sur **Next** (Suivant). La fenêtre de modifications de configuration d'économie apparaît. Voir la [figure 13](#). **Figure 13 : Enregistrer des modifications de configuration**



Cliquez sur **Finish** (Terminer).Redémarrez le PC.

2. Terminez-vous ces étapes afin d'installer le gestionnaire de CiscoOSTspLiteExécutez le le CicolOSTspLit1.3.exe. L'accueil à l'assistant InstallShield pour la fenêtre CicolOSTspLite1.3 apparaît. Voir la [figure 14](#).**Figure 14 : Assistant InstallShield pour CicolOSTspLite1.3**



## Welcome to the InstallShield Wizard for CiscoIOSTspLite1.3

The InstallShield(R) Wizard will install CiscoIOSTspLite1.3 on your computer. To continue, click Next.



**WARNING:** This program is protected by copyright law and international treaties.

Copyright © 2001-2004 Cisco Systems, Inc.,

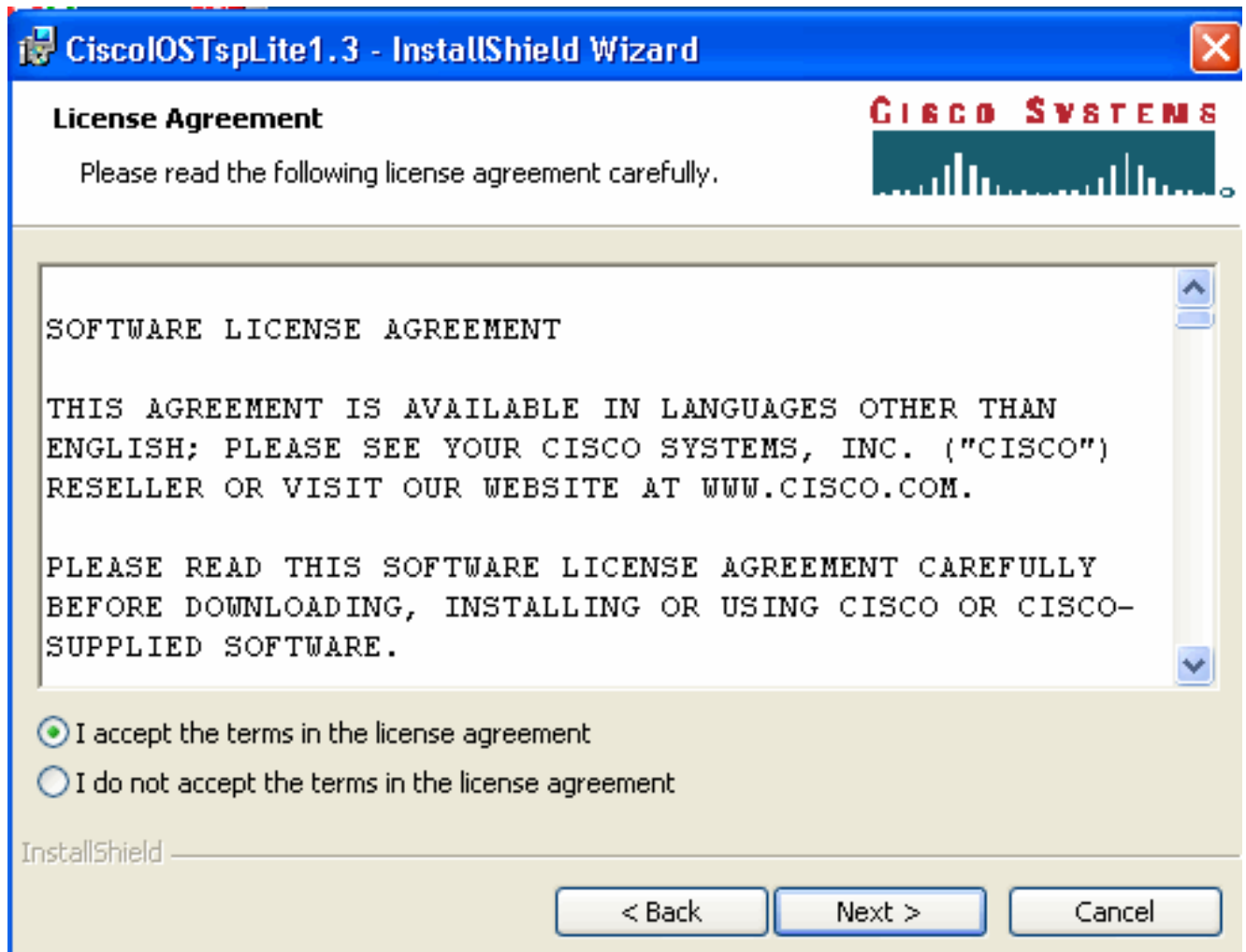
< Back

Next >

Cancel

Cliquez sur **Next** (Suivant). La fenêtre de contrat de licence apparaît. Voir la [figure 15](#). **Figure 15 : Contrat de licence (CiscoIOSTspLite1.3)**





Le clic I reçoivent les termes dans le contrat de licence et, cliquez sur Next. La fenêtre de l'information des clients apparaît. Voir la [figure 16](#). **Figure 16 : L'information des clients (Cisco IOSTspLite1.3)**

**Customer Information**

Please enter your information.

**USER NAME**

User Name: Cisco Systems, Inc.

**ORGANIZATION**

Organization: Cisco Systems, Inc.

Install this application for:

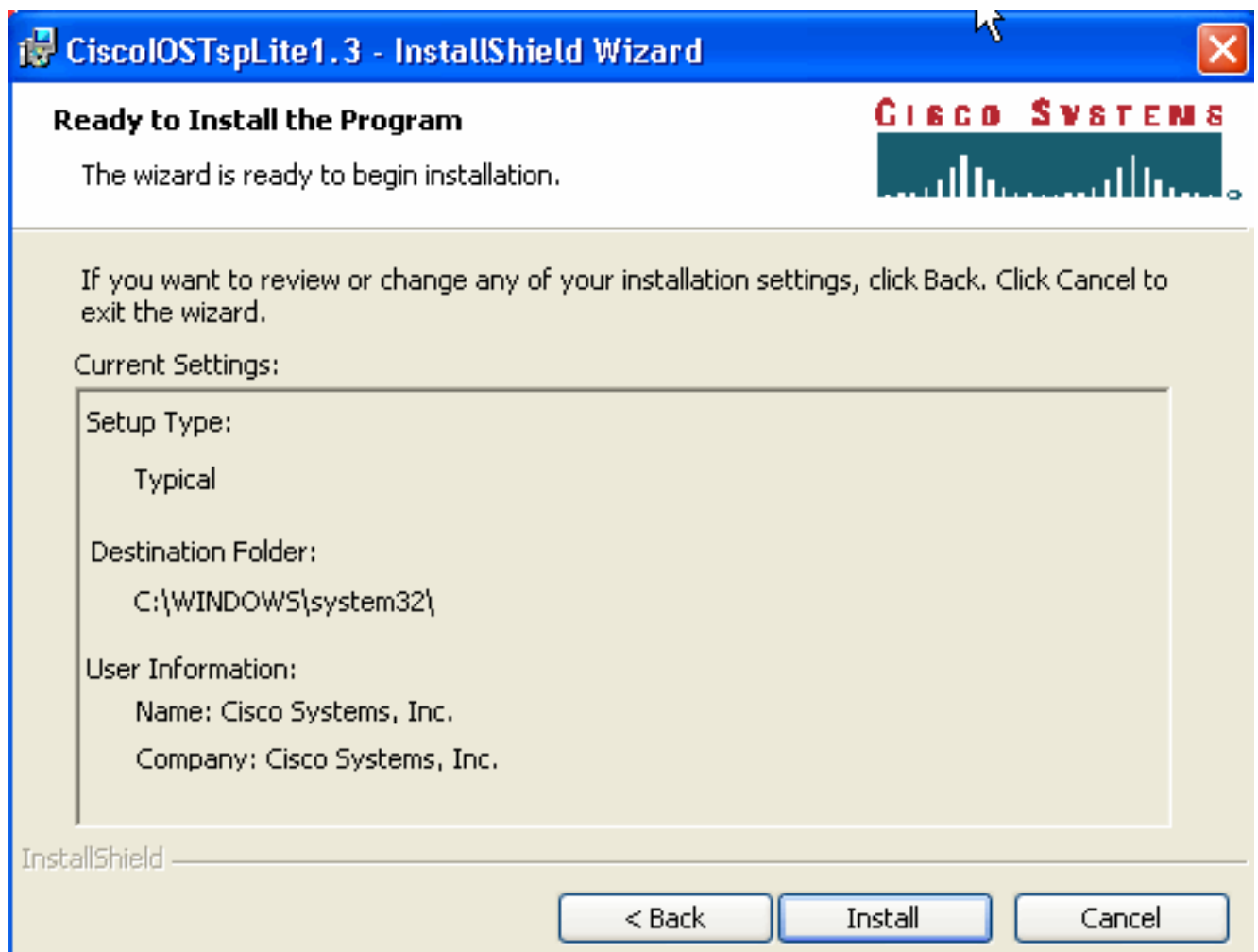
Anyone who uses this computer (all users)

Only for me (Cisco Systems, Inc.)

InstallShield

< Back    Next >    Cancel

Remplissez champs de nom d'utilisateur et d'organisation. Cliquez sur **Next** (Suivant). Le prêt à installer la fenêtre de programme apparaît. Voir la [figure 17](#). **Figure 17 : Préparez pour installer le programme**



Cliquez sur **Install**. La fenêtre de fournisseur de service téléphonique de Cisco IOS apparaît. Voir la [figure 18](#). Le nom d'utilisateur et le mot de passe doivent apparier le nom d'utilisateur et le mot de passe, suivant les indications de la [figure 10](#). **Figure 18 : Fournisseur de service téléphonique de Cisco IOS**

**Cisco IOS Telephony Service Provider** [X]

Version : 1.3

**Security**

User Name:

Password:

Verify Password:

**Cisco IOS Telephony Service Connectivity**

IP Address:

Name:

Port:

**Synchronous Message Timeout**

Message TimeOut (Sec):

**MultiMedia**

Using HeadSet

**Trace**

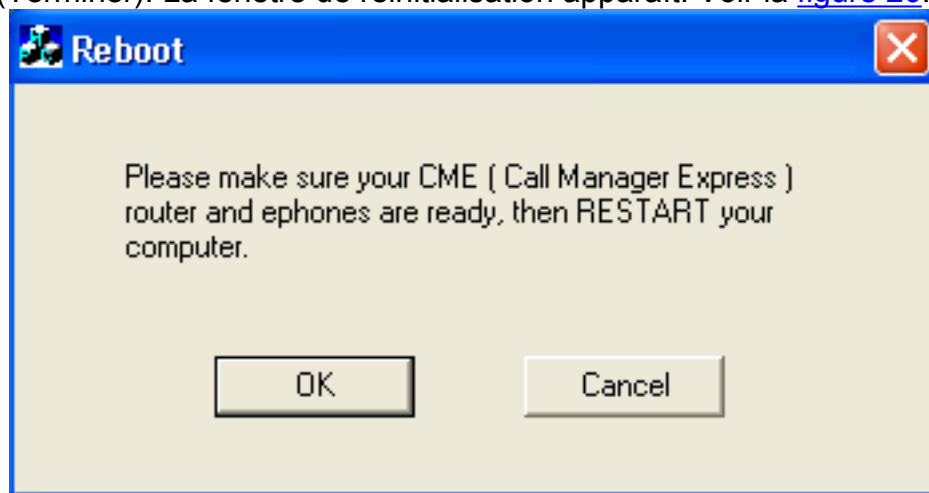
Trace

Trace File

Cliquez sur OK. La fenêtre terminée par assistant InstallShield apparaît.**Figure 19 : Assistant InstallShield terminé**



Cliquez sur **Finish** (Terminer). La fenêtre de réinitialisation apparaît. Voir la [figure 20](#). **Figure**



**20 : Réinitialisation** Cliquez sur OK afin de redémarrer le PC.

## Vérifiez

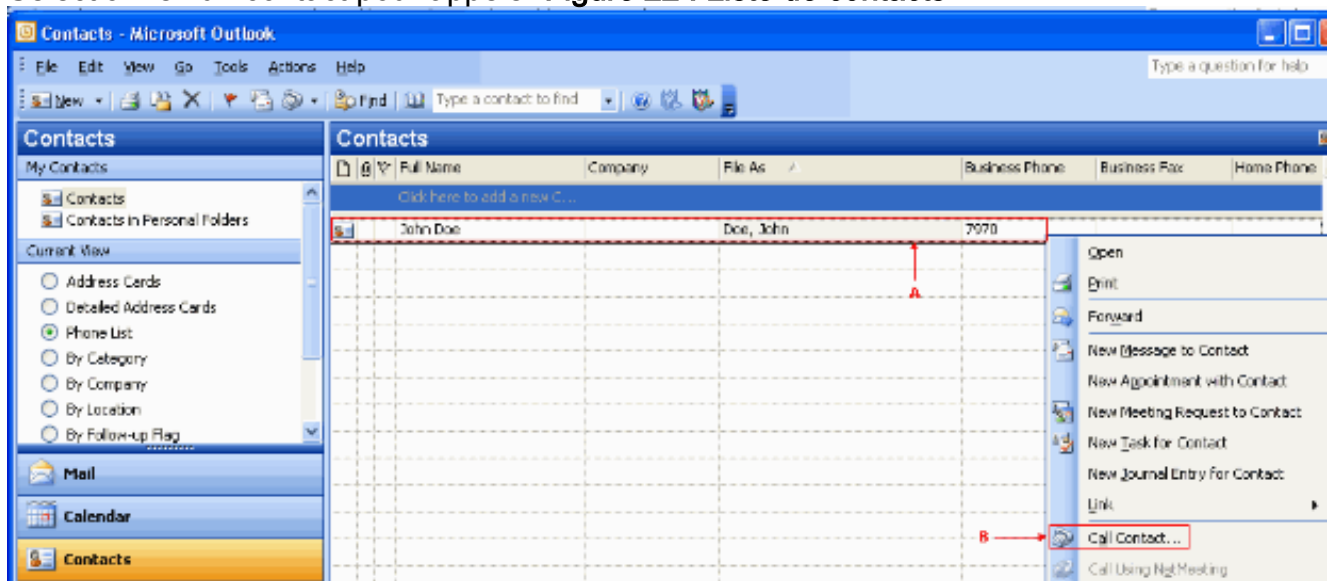
Vous pouvez se connecter dans le Cisco Unified CallManager Express et émettre la commande d'ephone d'exposition. [La figure 21](#) est une extraction d'ephone de montr. Il représente que le PC avec une adresse IP de 64.101.134.165 contrôle ephone-3. Le nom d'utilisateur est ksaxon et l'état est enregistré. Voir la flèche A dans la [figure 21](#).

**Figure 21 : Affichez Ephone**

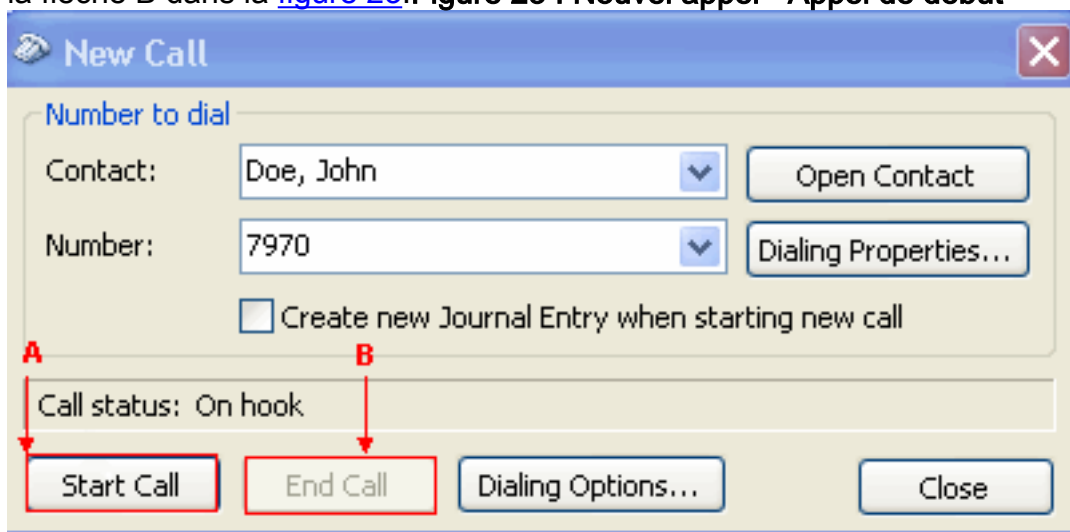
```
ephone-3 Mac:000A.8A67.5313 TCP socket:[1] activeLine:0 REGISTERED in SCCP ver 4
mediaActive:0 offhook:0 ringing:0 reset:0 reset_sent:0 paging 0 debug:0
IP:172.16.100.3 52864 Telecaster 7960 keepalive 6145 max_line 6
button 1: dn 17 number 1000 CH1 IDLE
button 2: dn 5 number A3005 auto dial A3006 CH1 IDLE
button 3: dn 27 number 6172 cfa 7000 CH1 IDLE
Username: ksoxon Password: test
Tapi client information
Username: ksoxon status: REGISTERED Socket : [2]
Tapi Client IP address: 64.101.134.165 Port: 1305
```

L'étape suivante est de composer le contact avec Microsoft Outlook dans la représentation du téléphone contrôlé par Cisco Unified CallManager Express :

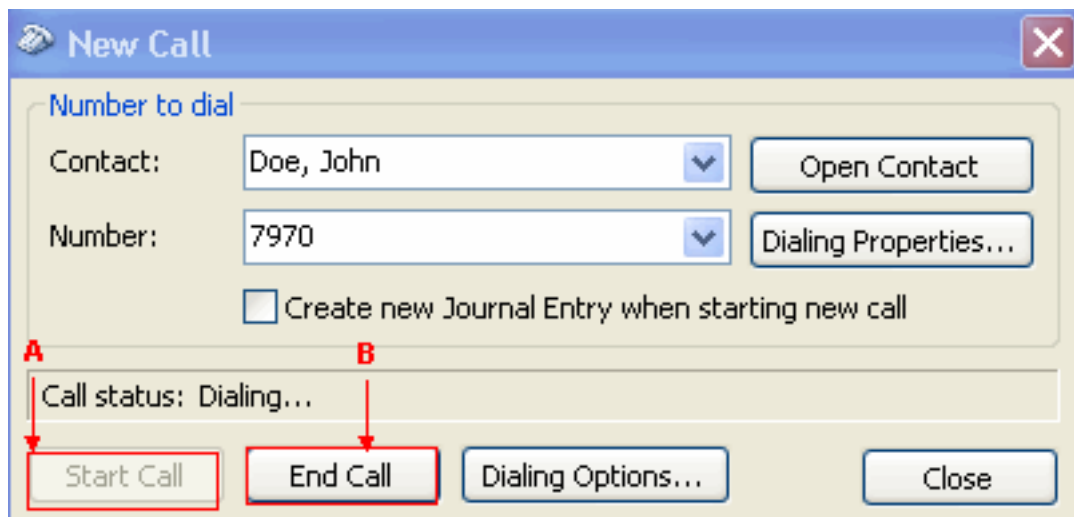
1. Ouvrez Microsoft Outlook, et ouvrez le répertoire de **contacts**. Voir la [figure 22](#).
2. Sélectionnez un contact pour appeler. **Figure 22 : Liste de contacts**



3. Cliquez avec le bouton droit le contact sélectionné. Voir la flèche A dans la [figure 22](#). Puis, choisissez les **contacts d'appel** de la liste déroulante. Voir la flèche B dans la [figure 22](#). La nouvelle fenêtre d'appel apparaît. Voir la [figure 23](#). Le bouton de fin de l'appel est grisé. Voir la flèche B dans la [figure 23](#). **Figure 23 : Nouvel appel - Appel de début**



4. **Appel de début de clic**. Voir la flèche A dans la [figure 23](#).
5. Si l'appel réussit, le bouton d'appel de début est grisé. Voir la flèche A dans la [figure 24](#). **Figure 24 : Nouvel appel - Fin de l'appel**



6. Vous pouvez parler avec l'appelé avec les périphériques audios, tels que des haut-parleurs et des casques, sur le PC.
7. Fin de l'appel de clic afin de terminer l'appel. Voir la flèche B dans la [figure 24](#).

## Dépannez

Il n'existe actuellement aucune information de dépannage spécifique pour cette configuration.

## Informations connexes

- [Assistance technique concernant la technologie vocale](#)
- [Assistance concernant les produits vocaux et de communications unifiées](#)
- [Dépannage des problèmes de téléphonie IP Cisco](#)
- [Support et documentation techniques - Cisco Systems](#)