

Erreurs interface utilisateur graphique Unified Communications Manager Express 7.x

Contenu

[Introduction](#)

[Conditions préalables](#)

[Conditions requises](#)

[Composants utilisés](#)

[Conventions](#)

[Erreur : La modification de configuration a manqué.](#)

[Problème](#)

[Solution](#)

[Erreur : Incapable d'ouvrir une session comme administrateur à Cisco CallManagerExpress au site « gens du pays ».](#)

[Problème](#)

[Solution](#)

[Erreur : procédure de connexion à exprès de callmanager manqué avec les nouvelles valeurs](#)

[Problème](#)

[Solution](#)

[Le GUI de CME affiche un écran vide](#)

[Problème](#)

[Solution](#)

[Erreur : Procédure de connexion au CallManager Express comme l'administrateur a manqué.](#)

[Problème](#)

[Solution](#)

[Erreur : L'ÉCHEC DE CONNEXION, système n'est pas initialisé](#)

[Problème](#)

[Solution](#)

[Informations connexes](#)

[Introduction](#)

Ce document décrit l'étape nécessaire pour résoudre les messages d'erreur GUI de Cisco Unified Communications Manager Express (CME).

[Conditions préalables](#)

[Conditions requises](#)

Aucune spécification déterminée n'est requise pour ce document.

Composants utilisés

Les informations dans ce document sont basées sur la version 7.x de Cisco Unified Communications Manager Express.

Les informations contenues dans ce document ont été créées à partir des périphériques d'un environnement de laboratoire spécifique. Tous les périphériques utilisés dans ce document ont démarré avec une configuration effacée (par défaut). Si votre réseau est opérationnel, assurez-vous que vous comprenez l'effet potentiel de toute commande.

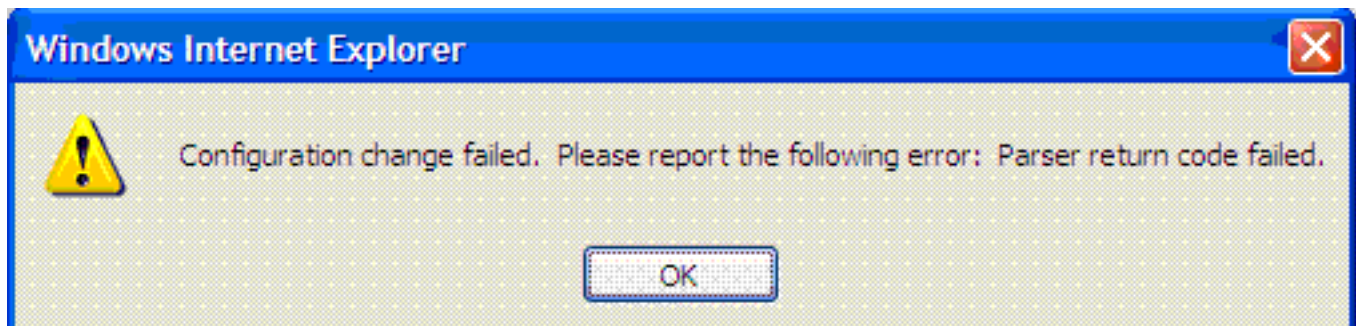
Conventions

Pour plus d'informations sur les conventions utilisées dans ce document, reportez-vous à [Conventions relatives aux conseils techniques Cisco](#).

Erreur : La modification de configuration a manqué.

Problème

Quand vous tentez de modifier la configuration de Cisco Unified CME par le GUI, ce message d'erreur apparaît : La modification de configuration a manqué. Veuillez signaler l'erreur suivante : Le code retour de programme d'analyse syntaxique a manqué.



Solution

Cette question se produit quand l'utilisateur n'est pas présent dans la base de données d'AAA.

Afin de résoudre ce problème, autorisation d'AAA de débranchement des commandes de configuration utilisant l'**aucune** commande d'[aaa authorization config-commands](#) en mode de configuration globale sur le Cisco Unified CME. Par défaut, l'autorisation d'AAA est désactivée.

N'employez l'**aucune** commande d'[aaa authorization config-commands](#) afin d'arrêter le serveur d'accès à distance de tenter l'autorisation de commande de configuration.

Quand vous ouvrez une session à l'interface utilisateur graphique du Cisco Unified CME en tant qu'utilisateur final pour changer les configurations au téléphone, les contrôles du système pour les identifiants utilisateurs dans la configuration d'AAA. Si les identifiants utilisateurs ne sont pas configurés dans la configuration d'AAA, elle ne te permettra pas d'apporter les modifications. N'employez l'**aucune** commande d'[aaa authorization config-commands](#) afin de permettre seulement des utilisateurs configurés sous l'AAA l'autorisation d'apporter des modifications à la configuration.

Cette commande ne présente aucun risque de sûreté réelle. La procédure de connexion de périphérique demeure restreinte, ainsi seulement les gens qui ont accès au périphérique peuvent ouvrir une session et apporter des modifications. Les utilisateurs de votre système téléphonique qui ont accès au GUI, n'ont pas accès aux Routeurs CLI avec leurs qualifications, tellement là n'est aucune occasion que la configuration pourrait obtenir des erreurs en désactivant l'`aaa authorization config-commands`.

Une autre solution alternative est d'ajouter l'utilisateur à la base de données d'AAA. Si vous ajoutez l'utilisateur à la base de données d'AAA, ils peuvent configurer le Cisco Unified CME par le GUI, et le message d'erreur n'apparaît pas.

[Erreur : Incapable d'ouvrir une session comme administrateur à Cisco CallManagerExpress au site « gens du pays ».](#)

[Problème](#)

Après que vous ouvriez une session au serveur de Cisco Unified CME, ce message d'erreur apparaît quand vous sélectionnez **configurez > téléphone** ou **configurez > des extensions** utilisant le GUI de Web :

```
Site Name: local
Error: Unable to login as administrator to the Cisco CallManagerExpress at site 'local'.
Details: CME login failed
```

Remarque: Quand vous sélectionnez **configurez > des utilisateurs**, il fonctionne sans question.

[Solution](#)

Afin de résoudre ce problème, ajoutez cette commande sous la configuration de Cisco Unified CME :

```
configure terminal ip http authentication enable
```

Cette question peut également se produire si le Cisco Unified CME ne peut pas synchroniser avec les informations sur le GUI de CUE. Assurez-vous que le mot de passe administrateur de Web et le nom d'hôte sont correctement configurés dans les paramètres de Manager Express d'appel sous le GUI de CUE.

[Erreur : procédure de connexion à exprès de callmanager manqué avec les nouvelles valeurs](#)

[Problème](#)

Vous recevez cette erreur quand vous ouvrez une session au Cisco Unified CME par l'intermédiaire du Cisco Unity Express (CUE) :

```
Error: login to callmanager express failed with the new values. check the
new call manager express configuration and enter correct values.
```

Ou

```
Error: Unable to login as administrator to the Cisco CallManagerExpress at
```

```
site 'local'.
```

```
Details: Login failed. Hostname not configured.
```

Solution

Afin de résoudre ce problème, chargeant le GUI classe au répertoire GUI dans l'éclair.

Le GUI de CME affiche un écran vide

Problème

Dans un environnement CME/CUE, le CUE fonctionne bien. Cependant, quand vous utilisez le GUI de CUE pour configurer les téléphones ou les extensions, l'écran semble gris avec la *fenêtre de vue* affichée dans le coin gauche.

Solution

Cette question peut se produire dans la commande de *nom d'entrée du répertoire* sous le **service téléphonique**, la valeur de *nom* est entrée avec des guillemets. Retirez les guillemets du nom d'entrée du répertoire pour résoudre le problème.

Remarque: La valeur pour la zone d'*identification* dans le *nom d'entrée du répertoire* de commande devrait être configurée de la façon suivante : 1 à 24 caractères alphanumériques, y compris les espaces. Le nom ne peut pas inclure l'ouverture ou les guillemets fermants (" , » , « , ou ").

Remarque: En outre, assurez-vous que les fichiers GUI sont chargés dans l'éclair.

Erreur : Procédure de connexion au CallManager Express comme l'administrateur a manqué.

Problème

Le GUI de Cisco Unified CME/CUE ne s'ouvre pas, ou vous ne pouvez pas ouvrir une session au GUI de Cisco Unified CME/CUE, et vous recevez cette erreur :

```
Login to CallManager Express as administrator failed.  
Check your CallManager Express configuration. Connection refused.
```

Solution

Vérifiez ces éléments afin de résoudre ce problème :

- Vérifiez les fichiers GUI de Cisco Unified CME pour s'assurer que les versions sont correctes. S'ils sont incorrects, téléchargez les bonnes versions, et copiez les fichiers plus de sur l'éclair.
- Assurez-vous que le Pare-feu ou l'ACLs ou la configuration NAT ne bloquent aucun trafic approprié.
- Vérifiez si le navigateur est configuré avec les paramètres de sécurité corrects et utilise la dernière version de Javas.
- Assurez-vous que les noms de fichier utilisent le cas correct. Le système de fichiers distingue

les majuscules et minuscules ; c'est-à-dire, le système de fichiers considère *readme.txt* et *README.TXT* en tant que deux fichiers différents.

- Assurez-vous qu'il y a une artère entre le Cisco Unified CME et le CUE ; s'il y a lieu, vous devez ajouter une artère statique.
- Assurez-vous que l'ip `http server` et l'ip `http path flashent` : des commandes sont configurées dans CME.

Erreur : L'ÉCHEC DE CONNEXION, système n'est pas initialisé

Problème

Vous ne pouvez pas ouvrir une session POUR INTERCALER LE GUI, et vous recevez ce message d'erreur : L'ÉCHEC DE CONNEXION, système n'est pas initialisé. On permet seulement des procédures de connexion d'administrateur.

Solution

Assurez-vous que l'utilisateur d'`admin` fait partie de groupe d'`administrateur`. Vous pouvez créer l'`admin` de compte utilisateur et l'assigner au groupe d'`administrateur`.

Informations connexes

- [Cisco Unified Communications Manager Express dépannant TechNotes](#)
- [Assistance technique concernant la technologie vocale](#)
- [Assistance concernant les produits vocaux et de communications unifiées](#)
- [Support et documentation techniques - Cisco Systems](#)