

Exemple de configuration de la copie de numéros de composition abrégée d'un utilisateur de console de réception à un autre

Contenu

[Introduction](#)

[Conditions préalables](#)

[Conditions requises](#)

[Composants utilisés](#)

[Conventions](#)

[Cadrans de vitesse de copie d'un utilisateur de console de réception à l'autre](#)

[Récupérez les cadrans de vitesse du premier utilisateur](#)

[Cadrans de vitesse de copie au deuxième utilisateur](#)

[Vérifiez](#)

[Dépannez](#)

[Informations connexes](#)

[Introduction](#)

Les entrées de numérotation rapide te permettent pour placer rapidement des appels, transfèrent des appels, exécutent consultent des transferts (dirigés), et des conférences d'initié avec la personne associée avec l'entrée de numérotation rapide. Les entrées de numérotation rapide incluent le nom, le numéro de téléphone, et les notes sur la personne que vous avez ajouté au groupe de numérotation abrégée.

Dans certaines situations, les plusieurs clients de console de réception pourraient vouloir utiliser la même installation de cadran de vitesse. Dans ce cas, vous pouvez copier les cadrans de vitesse d'un utilisateur existant sur d'autres utilisateurs qui veulent utiliser les mêmes cadrans de vitesse que le premier utilisateur. Ainsi, il n'y a aucun besoin de configurer manuellement les cadrans de vitesse pour chaque utilisateur. Ce document discute comment copier les cadrans de vitesse entre différents utilisateurs de console de réception en utilisant le DC Directory.

[Conditions préalables](#)

[Conditions requises](#)

Ce document suppose que vous exécutez le DC Directory. Si vous exécutez le Répertoire actif, vous ne pouvez pas copier des cadrans de vitesse d'un utilisateur sur un autre utilisateur utilisant les méthodes décrites dans ce document.

Composants utilisés

Les informations contenues dans ce document sont basées sur les versions de matériel et de logiciel suivantes :

- Cisco CallManager 3.x et 4.x
- Cisco CallManager Attendant Console 1.x et plus tard

Les informations contenues dans ce document ont été créées à partir des périphériques d'un environnement de laboratoire spécifique. Tous les périphériques utilisés dans ce document ont démarré avec une configuration effacée (par défaut). Si votre réseau est opérationnel, assurez-vous que vous comprenez l'effet potentiel de toute commande.

Conventions

Pour plus d'informations sur les conventions utilisées dans ce document, reportez-vous à [Conventions relatives aux conseils techniques Cisco](#).

Cadrans de vitesse de copie d'un utilisateur de console de réception à l'autre

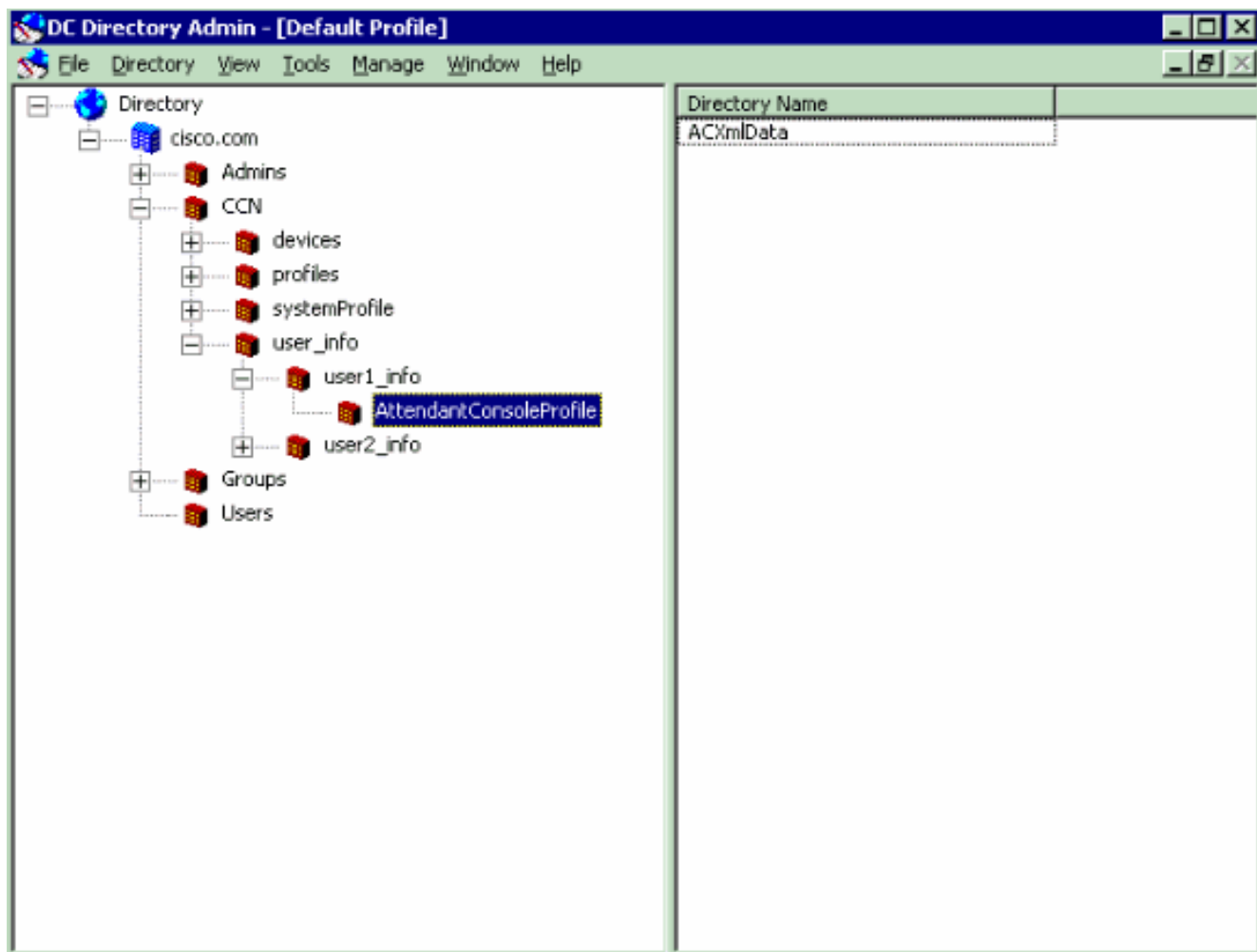
Afin de copier les cadrans de vitesse d'un utilisateur de console de réception à l'autre, vous devez remplir ces procédures :

1. [Récupérez les cadrans de vitesse du premier utilisateur \(l'utilisateur duquel les cadrans de vitesse doit être copié, comme user1\)](#).
2. [Copiez les cadrans de vitesse sur le deuxième utilisateur \(l'utilisateur auquel les cadrans de vitesse doit être copié, comme user2\)](#).

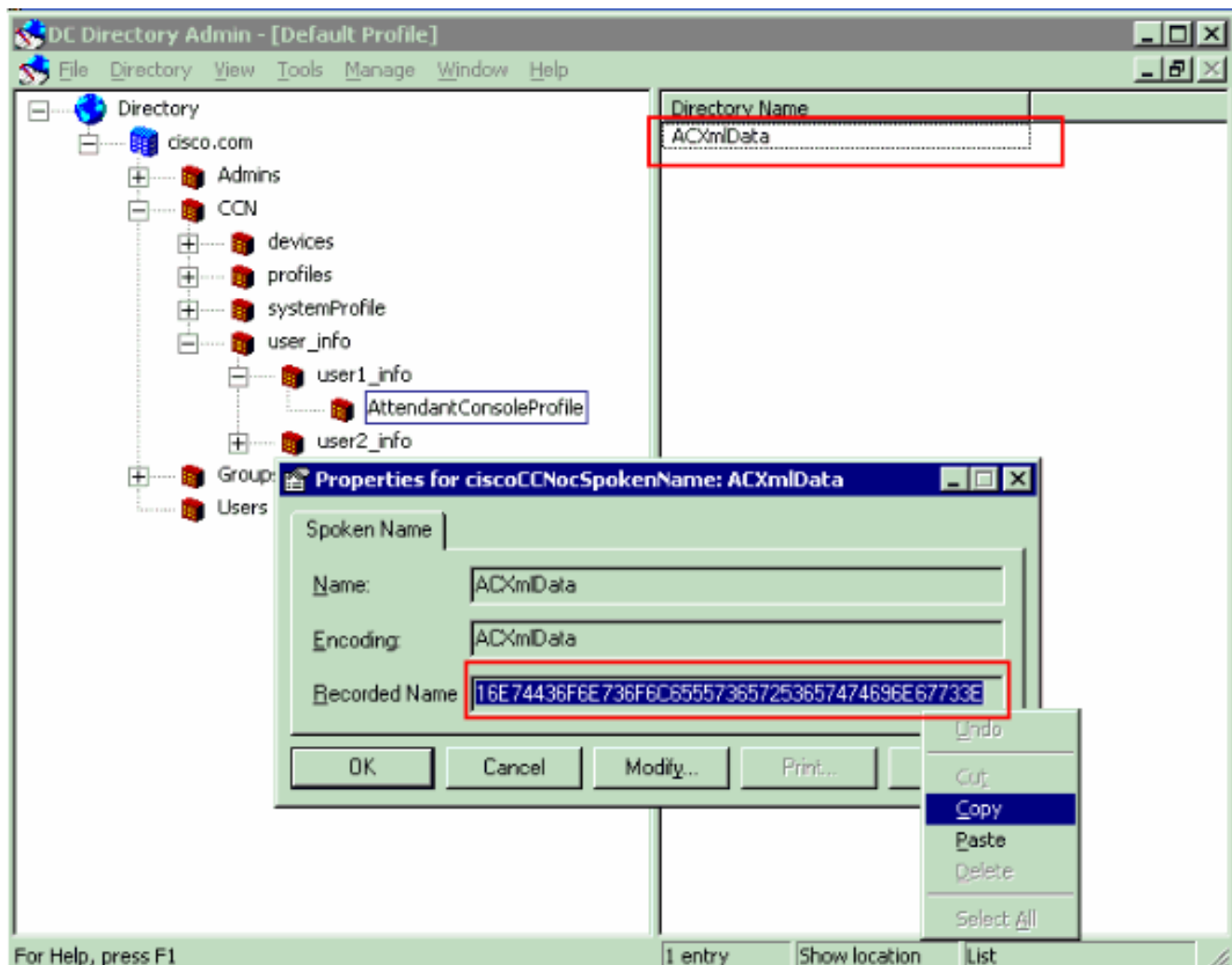
Récupérez les cadrans de vitesse du premier utilisateur

Terminez-vous ces étapes afin de récupérer les cadrans de vitesse d'user1.

1. Choisissez le **début** > les **programmes** > l'**administrateur de DC Directory** afin d'entrer dans le DC Directory l'admin.
2. Dans le répertoire de gestion, développez le **répertoire** > le **cisco.com** > le **CCN** > l'**user_info** > < **user1**>_info.
3. Point culminant **AttendantConsoleProfile**.



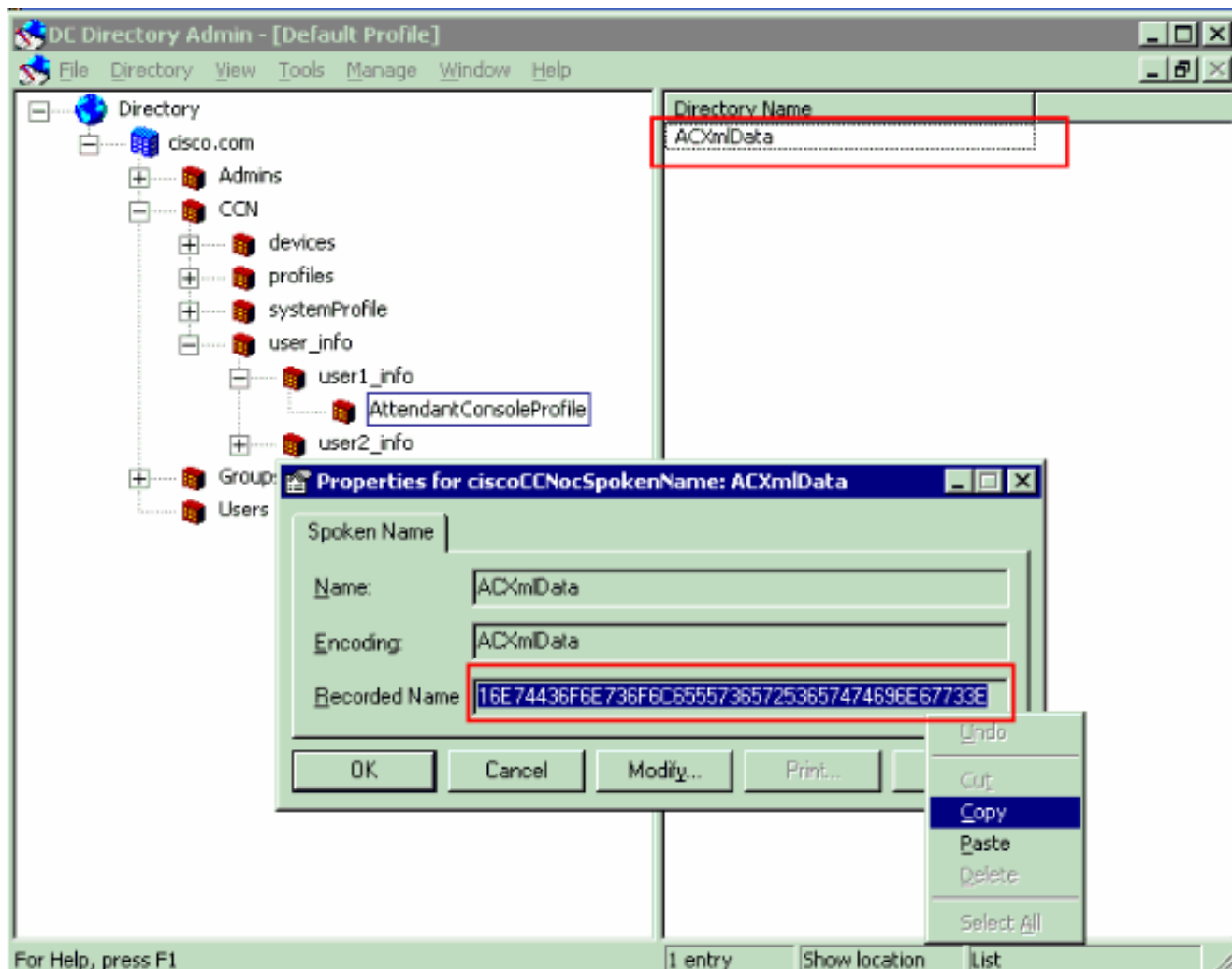
4. Double clic **ACXmlData** dans le châssis de fenêtre droit.
5. Voyez si la zone d'identification enregistrée a n'importe quelles données dans elle. C'est les cadrans de vitesse qui sont dans un format chiffré. Cependant, vous pouvez le copier sur la zone d'identification enregistrée de vos autres préposés. Cliquez avec le bouton droit et exécutez une exécution de **copie**.



Cadrons de vitesse de copie au deuxième utilisateur

Terminez-vous ces étapes afin de copier des cadrans de vitesse sur user2.

1. Choisissez le **début** > les **programmes** > l'**administrateur de DC Directory** afin d'entrer dans le DC Directory l'admin.
2. Développez le **répertoire** > le **cisco.com** > le **CCN** > l'**User_info** > le **<user2>_info**.
3. Localisez l'entrée d'**AttendantConsoleProfile**. Double clic **ACXmIData** dans le châssis de fenêtre droit.
4. Cliquez sur **modifiant** et collent les cadrans de vitesse copiés de la procédure précédente sur le champ d'**ACXmIData**. Cliquez sur **Apply** et **APPROUVEZ**.



Après que vous remplissiez ces deux procédures, les cadrans de vitesse d'user1 sont copiés sur user2.

Vérifiez

Afin de vérifier si les cadrans de vitesse sont copiés d'user1 sur user2, ouvrent une session aux PC user1 et user2 de préposé et les vérifient chacun des deux ayez la même vitesse se connecte la fenêtre de numéros abrégés.

Dépannez

Il n'existe actuellement aucune information de dépannage spécifique pour cette configuration.

Informations connexes

- [Utilisant la fenêtre de numérotation abrégée](#)
- [Cisco CallManager Attendant Console](#)
- [Assistance technique concernant la technologie vocale](#)
- [Assistance concernant les produits vocaux et de communications unifiées](#)
- [Dépannage des problèmes de téléphonie IP Cisco](#)
- [Support et documentation techniques - Cisco Systems](#)