

# Copie ou migration de bases de données CDR vers un autre serveur

## Contenu

[Introduction](#)

[Conditions préalables](#)

[Conditions requises](#)

[Composants utilisés](#)

[Conventions](#)

[Fond](#)

[Points d'émission de données pris en charge](#)

[Topologie](#)

[Copiez la base de données CDR](#)

[Rétrécissez la base de données CDR](#)

[Exportez la base de données CDR](#)

[Informations connexes](#)

## [Introduction](#)

Ce document décrit comment copier la base de données des articles mouvement d'appel (CDR) (DB) du serveur CallManager sur un autre serveur de base de données du SQL de Microsoft (SQL). La base de données CDR contient les informations pour la qualité de service, le trafic, le volume d'appels d'utilisateur, la facturation, et les passerelles.

## [Conditions préalables](#)

### [Conditions requises](#)

Cisco vous recommande de prendre connaissance des rubriques suivantes :

- Cisco CallManager
- Microsoft SQL Server

### [Composants utilisés](#)

Les informations contenues dans ce document sont basées sur les versions de logiciel suivantes :

- Microsoft Windows 2000 Server
- Cisco CallManager
- Version 7 et ultérieures de Microsoft SQL Server

Les informations contenues dans ce document ont été créées à partir des périphériques d'un environnement de laboratoire spécifique. Tous les périphériques utilisés dans ce document ont démarré avec une configuration effacée (par défaut). Si votre réseau est opérationnel, assurez-vous que vous comprenez l'effet potentiel de toute commande.

## Conventions

Pour plus d'informations sur les conventions utilisées dans ce document, reportez-vous à [Conventions relatives aux conseils techniques Cisco](#).

## Fond

### Points d'émission de données pris en charge

L'assistant d'importation/exportation des services de transformation de données (DTS) fournit la manière la plus simple de copier des données entre jointure d'objet et inclure (de VIEUX) points d'émission de données de DB. Après que vous vous connectiez à la source et à la destination, vous pouvez sélectionner les données pour importer ou exporter et s'appliquer des transformations aux données qui sont copiées.

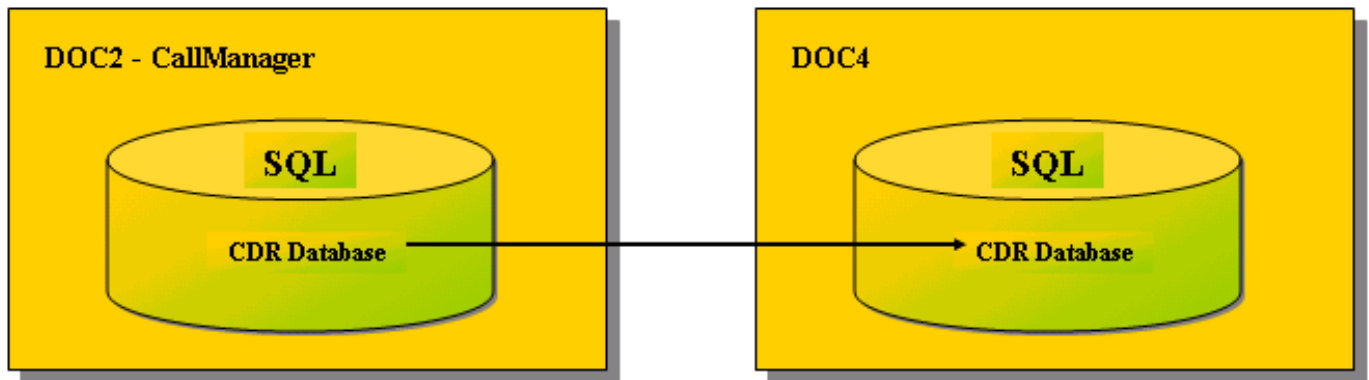
Avec l'assistant d'importation/exportation DTS, vous pouvez se connecter à ces points d'émission de données :

1. La plupart des VIEUX DB et points d'émission de données de la Connectivité de base de données ouverte (ODBC), aussi bien que VIEUX points d'émission de données personnalisés par l'utilisateur de DB
2. Fichiers texte
3. D'autres connexions à un ou plusieurs exemples de Microsoft SQL Server
4. Oracle et bases de données Informix (vous devez faire installer le logiciel client d'Oracle ou d'Informix.)
5. Tableurs de Microsoft Excel
6. Bases de données de Microsoft Access et de Microsoft FoxPro
7. dBase ou bases de données de paradoxe

## Topologie

Dans ce document, le point d'émission de données est un serveur Cisco CallManager nommé DOC2, et la destination de données est un serveur de Microsoft SQL DOC nommée 4 sans Cisco CallManager installé. Serveur de les deux de systèmes Microsoft Windows 2000 de passage.

**Figure 1 – Destination de point d'émission de données et de données**



## Copiez la base de données CDR

Afin de copier la base de données CDR, exécutez l'assistant d'importation/exportation DTS. Il se compose de deux étapes.

1. Rétrécissez la base de données CDR.
2. Exportez la base de données CDR.

## Rétrécissez la base de données CDR

Une manière de rétrécir la base de données CDR est d'émettre la commande SQL De shrinkdatabase de dbcc :

Figure 2 – Base de données du rétrécissement CDR

```

C:\WINNT\system32\cmd.exe - osql -E
Microsoft Windows 2000 [Version 5.00.2195]
(C) Copyright 1985-2000 Microsoft Corp.
C:\>osql -E ← A
1> use cdr ← B
2> go
1> backup log cdr with no_log ← C
2> go
1> dbcc shrinkdatabase (cdr) ← D
2> go
  DbId  FileId CurrentSize MinimumSize UsedPages  EstimatedPages
  ----  -
      8     1         136           80         128          128
      8     2          63           63          56           56
(2 rows affected)
DBCC execution completed. If DBCC printed error messages, contact your system
administrator.
1> _

```

1. Choisissez **Start > Run**.
2. Dans le domaine ouvert, écrivez le **cmd**, puis l'appuyez sur **entrent**. Une fenêtre de MS-DOS apparaît.
3. Émettez l'**osql - Commande E** (voir la flèche A sur le [schéma 2](#)).- Les demandes de paramètre **E** une connexion d'authentification de Windows utilisant vos fenêtres en cours ouvrent une session le compte. C'est la plupart de moyen sûr de se connecter à un exemple

de Serveur SQL.

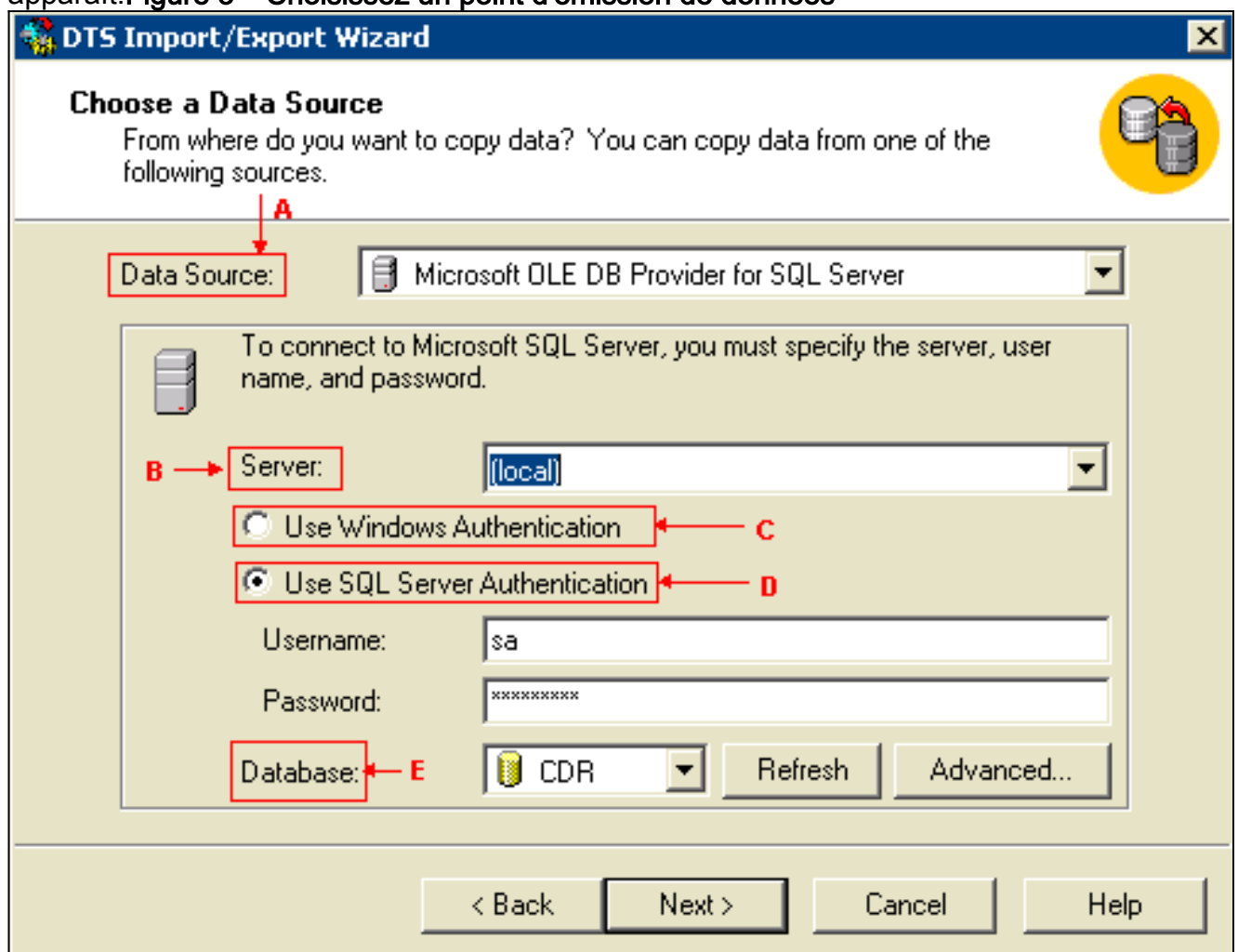
- Émettez l'ordre de **cdr d'utilisation** d'indiquer la base de données CDR (voir la flèche B sur le [schéma 2](#)).
- Émettez les **cdr de journal de sauvegarde avec la** commande de **no\_log** de sauvegarder le log de transaction CDR (voir le C de flèche sur le [schéma 2](#)).
- Émettez la commande de **shrinkdatabase de dbcc (cdr)** de rétrécir la base de données CDR (voir la flèche D sur le [schéma 2](#)). **Note:** Si DBCC affiche des messages d'erreur, contactez votre administrateur système.

Il y a deux autres manières que vous pouvez rétrécir la base de données CDR. Référez-vous au [rétrécissement la taille de la base de données CDR/CAR](#) pour des détails.

## Exportez la base de données CDR

Exécutez l'assistant d'importation/exportation DTS pour exporter la base de données CDR qui est sur le serveur CallManager :

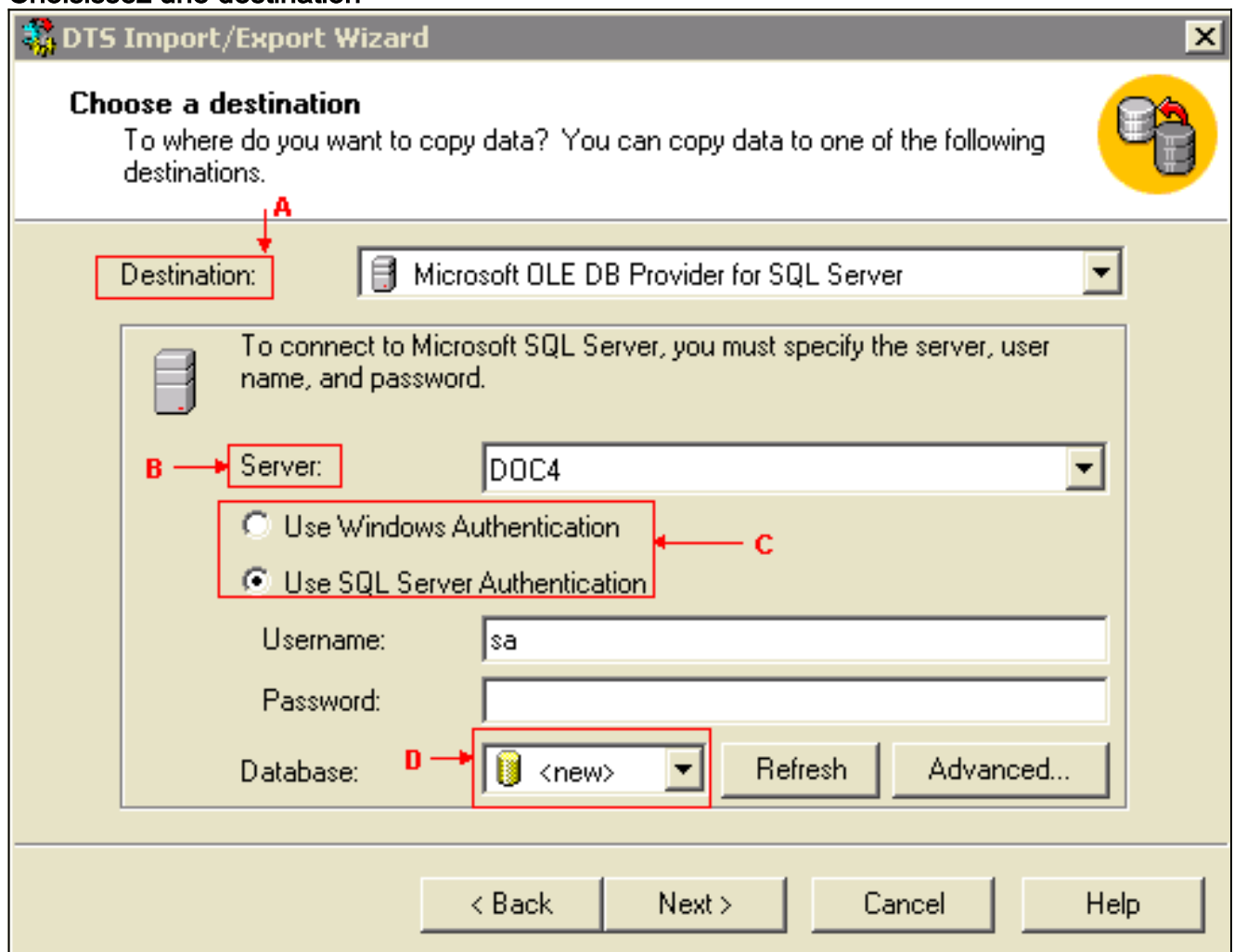
- Choisissez le **début > les programmes > les données de Microsoft SQL Server > d'importation et d'exportation**. La fenêtre initiale pour l'assistant d'importation/exportation DTS apparaît.
- Cliquez sur **Next** (Suivant). Le choisir une fenêtre de point d'émission de données apparaît. **Figure 3 – Choisissez un point d'émission de données**



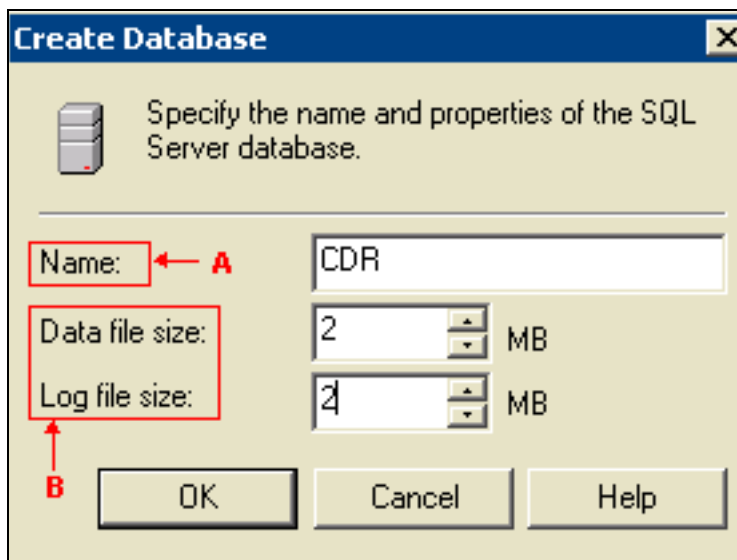
- De la liste déroulante de point d'émission de données, choisissez le **VIEUX fournisseur de DB de Microsoft pour le Serveur SQL** (voir la flèche A sur le [schéma 3](#)).
- De la liste déroulante de serveur, choisissez **(des gens du pays)** (voir la flèche B sur le

[schéma 3](#)).

5. Choisissez un de ces derniers pour l'authentification : Si vous exécutez la version 4.x de CallManager, cliquez sur la case d'option d'**authentification de Windows d'utilisation** (voir le C de flèche sur le [schéma 3](#)). Si vous exécutez la version 3.x ou antérieures de CallManager, cliquez sur la case d'option d'**authentification de serveur de l'utilisation SQL** (voir la flèche D sur le [schéma 3](#)) et terminez-vous les champs username et de mot de passe.
6. De la liste déroulante de base de données, choisissez le **CDR** (voir la flèche E sur le [schéma 3](#)).
7. Cliquez sur **Next** (Suivant). Le choisir une fenêtre de destination apparaît. **Figure 4 – Choisissez une destination**

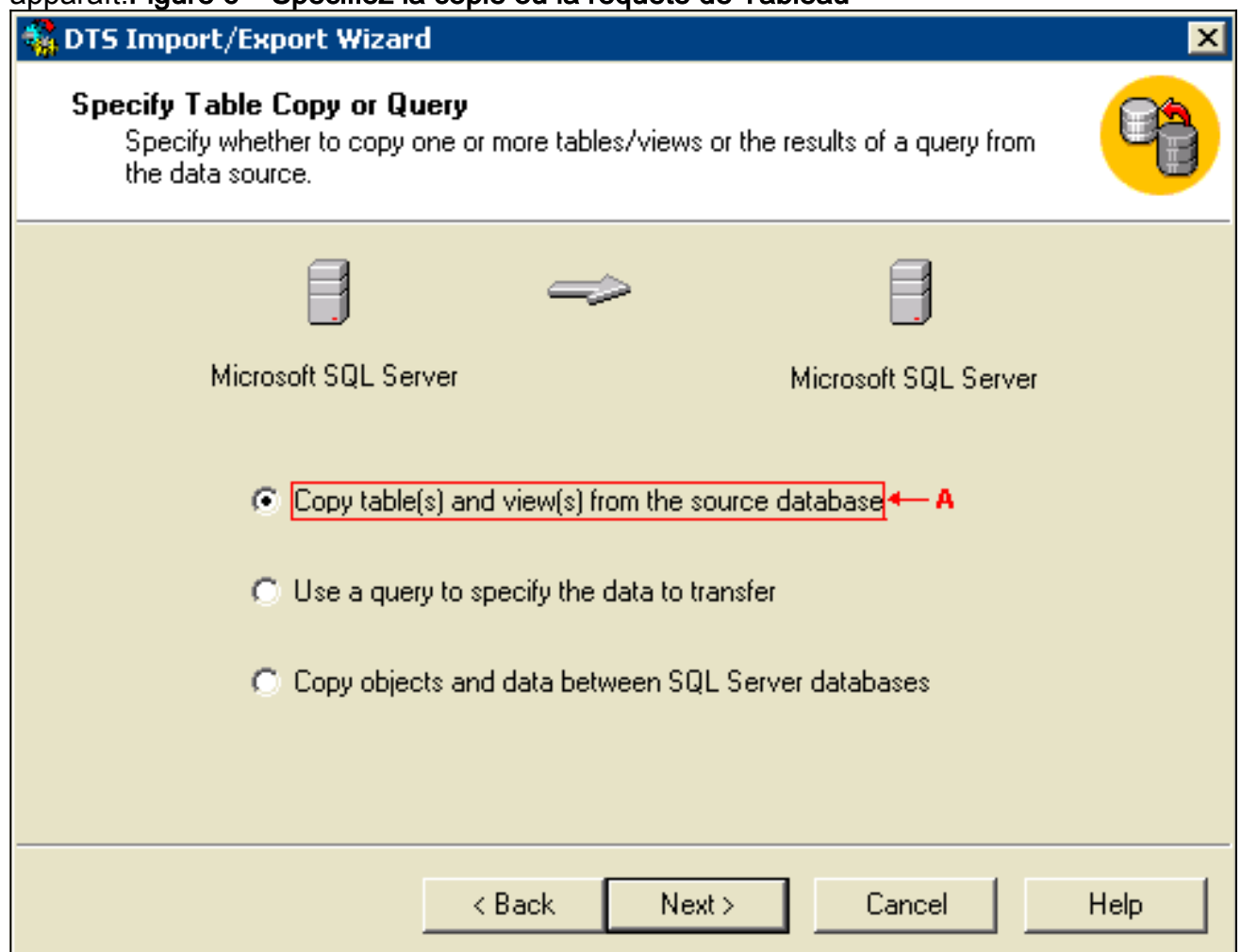


8. De la liste déroulante de destination, choisissez le **VIEUX fournisseur de DB de Microsoft pour le Serveur SQL** (voir la flèche A sur le [schéma 4](#)).
9. De la liste déroulante de serveur, choisissez **DOC4** (voir la flèche B sur le [schéma 4](#)).
10. Pour l'authentification, cliquez sur l'**authentification de Windows d'utilisation** ou l'**authentification de Serveur SQL d'utilisation**, basée sur la configuration du serveur (voir le C de flèche sur le [schéma 4](#)). Si vous choisissez l'**authentification de Serveur SQL d'utilisation**, alors terminez-vous les champs de nom d'utilisateur et mot de passe.
11. De la liste déroulante de base de données, choisissez le **<new>** (voir la flèche D sur le [schéma 4](#)). La fenêtre de base de données de création apparaît. **Figure 5 – Créez la base de**

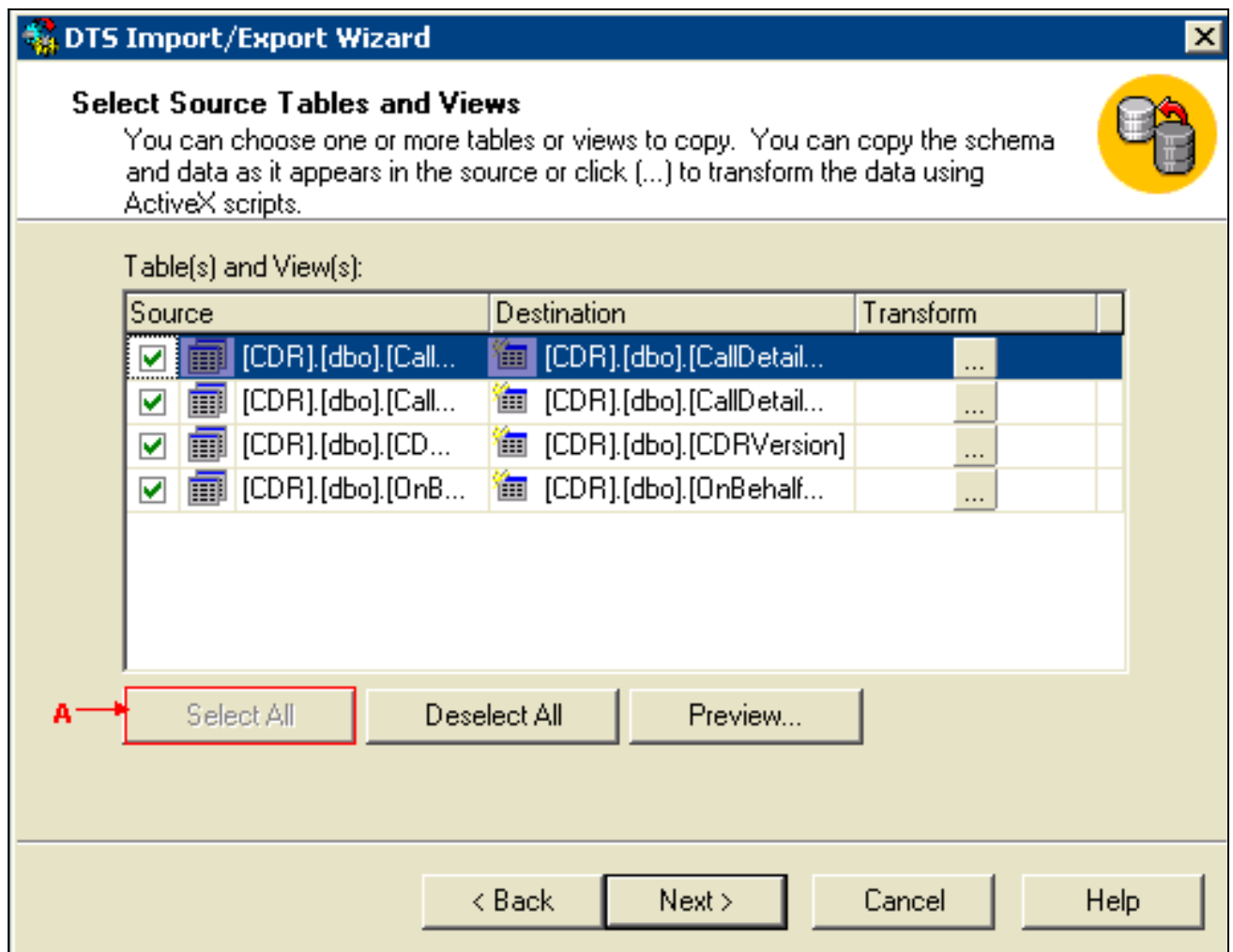


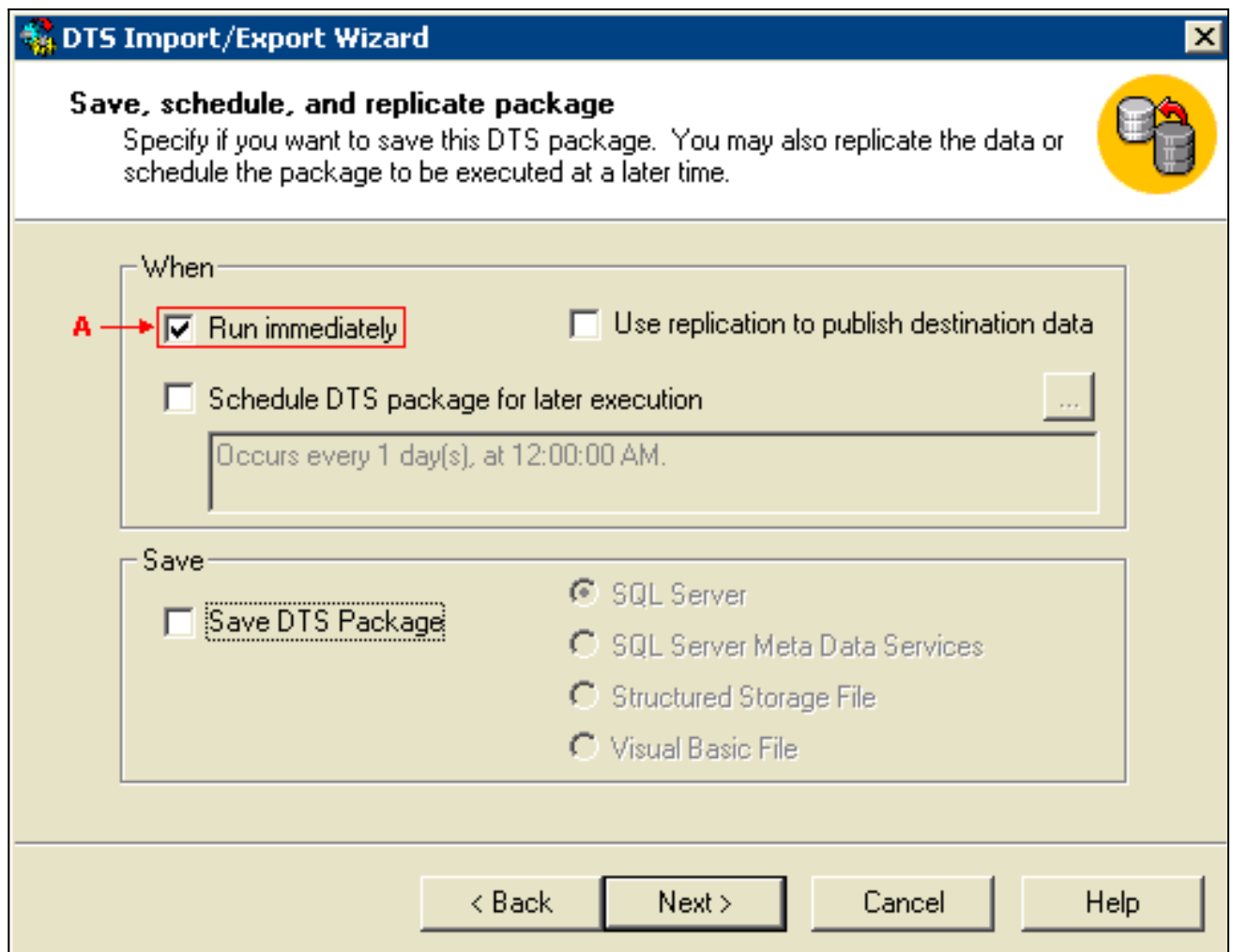
données

12. Dans la zone d'identification, écrivez le **CDR** (voir la flèche A sur le [schéma 5](#)).
13. Ajustez la taille de fichier de données et le volume de fichier journal basés sur la taille de la source CDR (voir la flèche B sur le [schéma 5](#)).
14. Cliquez sur **OK**.
15. Cliquez sur **Next** (Suivant). La fenêtre de copie ou de requête de Tableau de spécifier apparaît. **Figure 6 – Spécifiez la copie ou la requête de Tableau**



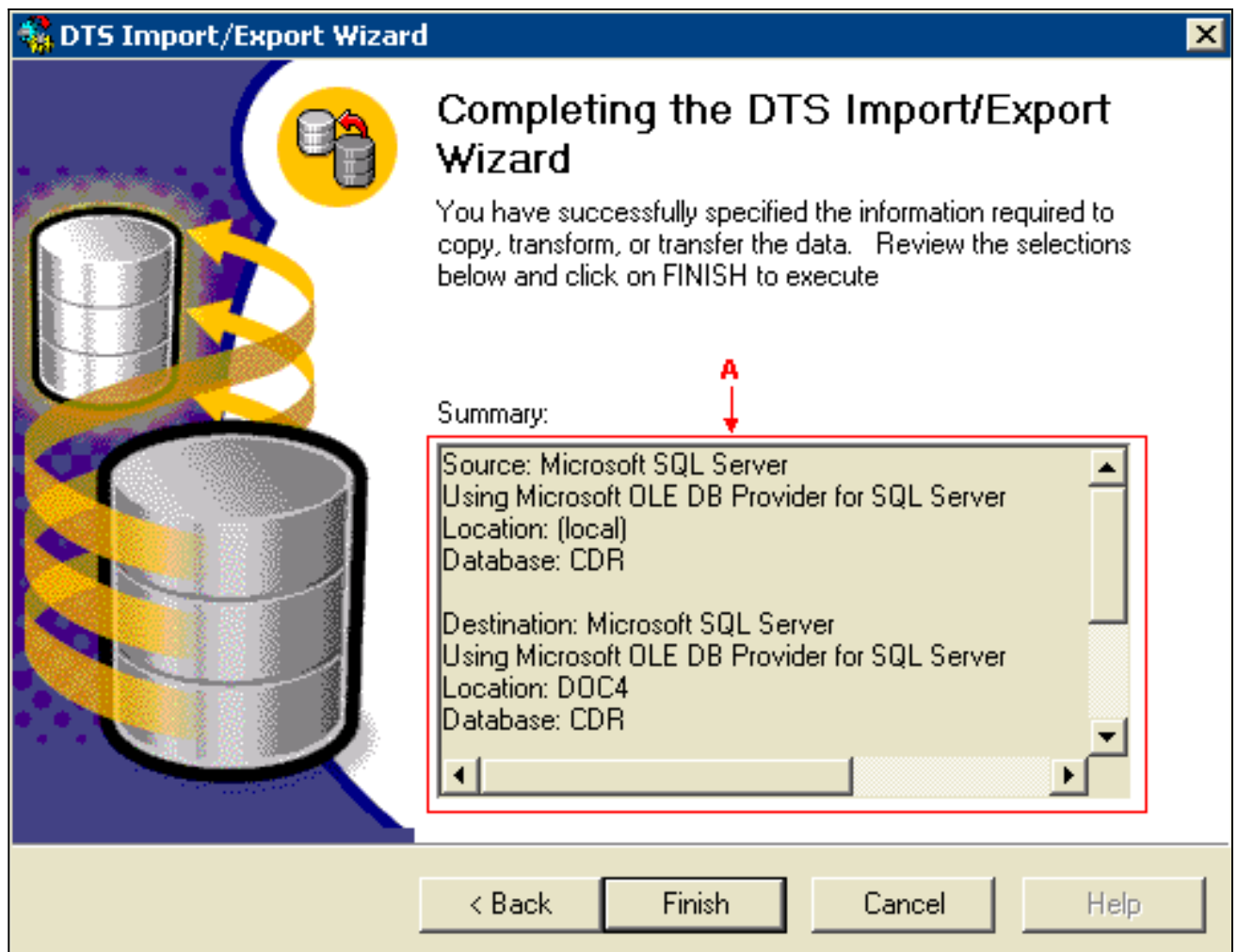
16. Cliquez sur les **tables et les vues de copie de la case d'option de base de données de source** (voir la flèche A sur le [schéma 6](#)).
17. Cliquez sur **Next** (Suivant). La fenêtre choisie de Tableaux et de vues de source apparaît. **Figure 7 – Tableaux choisis et vues de source**



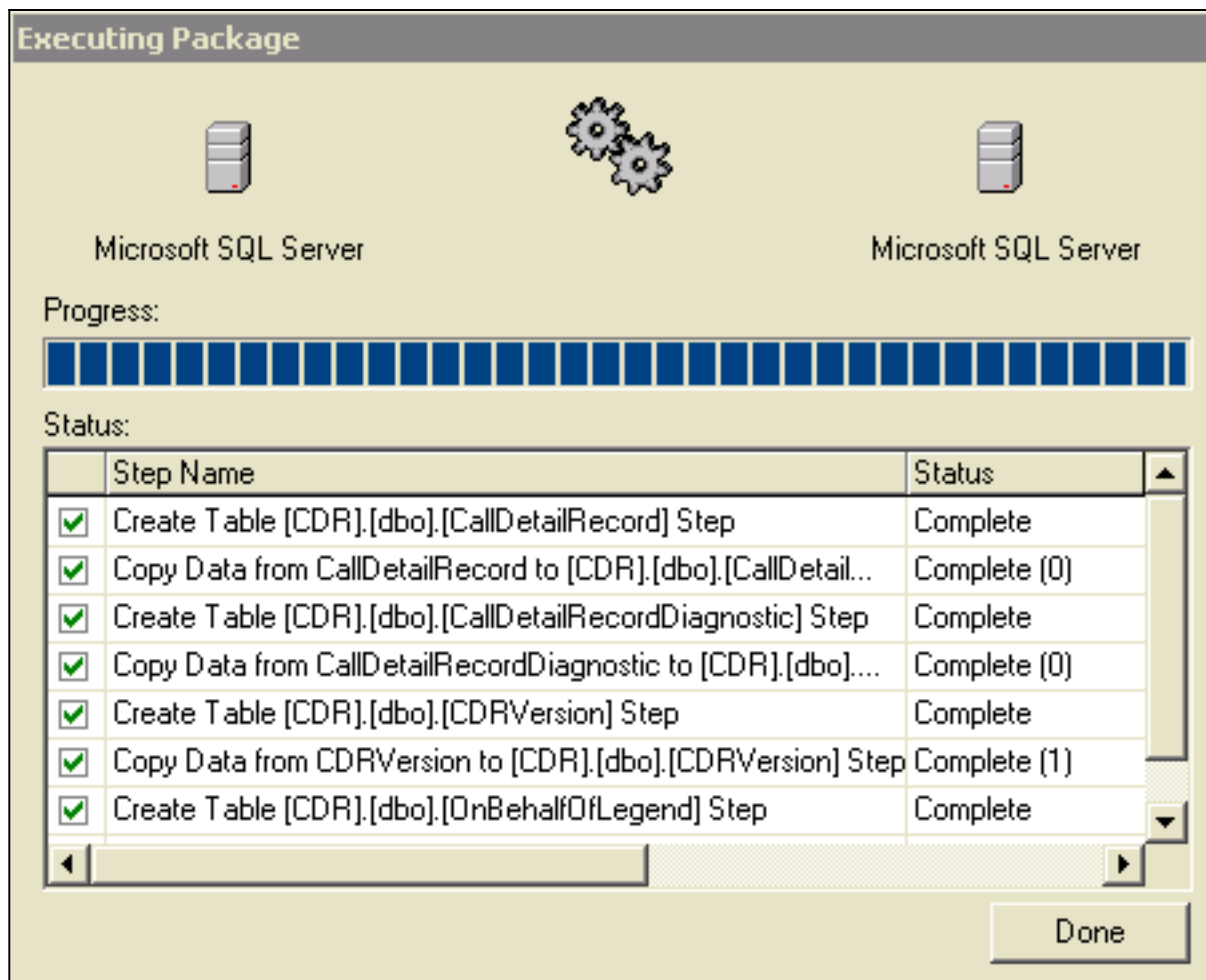


20. Vous pouvez s'exécuter immédiatement, répliquer les données, ou programmer le module pour être exécuté à une date ultérieure. Pour l'exemple dans ce document, cliquez sur **Run immédiatement** (voir la flèche A sur le [schéma 8](#)).
21. Cliquez sur **Next** (Suivant). Se terminer la fenêtre d'assistant d'importation/exportation DTS apparaît. **Figure 9 – Se terminer le magicien d'importation/exportation DTS**



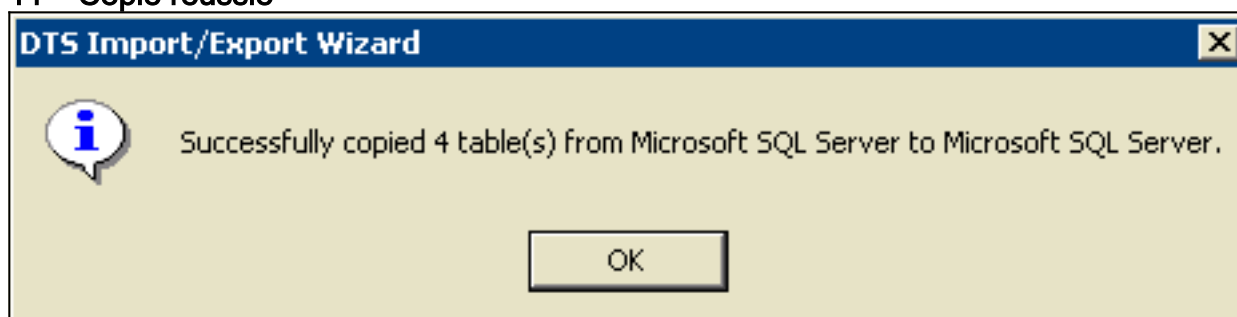


22. Vérifiez que les informations dans la zone de texte récapitulative sont correctes. Si oui, cliquez sur Finish. Autrement, cliquez sur **de retour** autant de fois comme est nécessaire pour atteindre la fenêtre qui exige la correction.
23. Si le passage est réussi, deux fenêtres apparaîtront. On est la fenêtre de module de exécuter (voyez que le [schéma 10](#)) et l'autre est la fenêtre réussie de copie (voir la [figure 11](#)). **Figure 10 – Exécuter le module**



Figure

## 11 – Copie réussie



24. Cliquez sur OK dans la [figure 11](#).

25. Clic fait dans la [figure 10](#).

## Informations connexes

- [Réduire la taille de la base de données CDR/CAR](#)
- [Rétablissement d'un abonnement interrompu de regroupement de serveurs SQL avec Cisco CallManager](#)
- [Assistance technique concernant la technologie vocale](#)
- [Assistance concernant les produits vocaux et de communications unifiées](#)
- [Dépannage des problèmes de téléphonie IP Cisco](#)
- [Support et documentation techniques - Cisco Systems](#)