

Création de l'URL inactive à l'aide des graphiques sur téléphone IP Cisco

Contenu

[Introduction](#)

[Conditions préalables](#)

[Conditions requises](#)

[Composants utilisés](#)

[Conventions](#)

[Télécharger le SDK](#)

[Comment localiser les fichiers exécutables](#)

[Comment convertir les fichiers graphiques](#)

[Comment configurer le Cisco CallManager](#)

[Cisco CallManager 4.x](#)

[URL de veille](#)

[Informations connexes](#)

[Introduction](#)

Ce document explique la procédure pour convertir un fichier GIF en un fichier XML (téléphone IP Cisco) et pour créer un URL inactif pour affichage sur le téléphone IP Cisco.

[Conditions préalables](#)

[Conditions requises](#)

Aucune spécification déterminée n'est requise pour ce document.

[Composants utilisés](#)

Les informations dans ce document sont basées sur un PC qui a le serveur 4.0 IIS ou plus tard afin de charger le kit de développement de service SDK v4.1(1).

Les informations contenues dans ce document ont été créées à partir des périphériques d'un environnement de laboratoire spécifique. Tous les périphériques utilisés dans ce document ont démarré avec une configuration effacée (par défaut). Si votre réseau est opérationnel, assurez-vous que vous comprenez l'effet potentiel de toute commande.

[Conventions](#)

Pour plus d'informations sur les conventions utilisées dans ce document, reportez-vous à

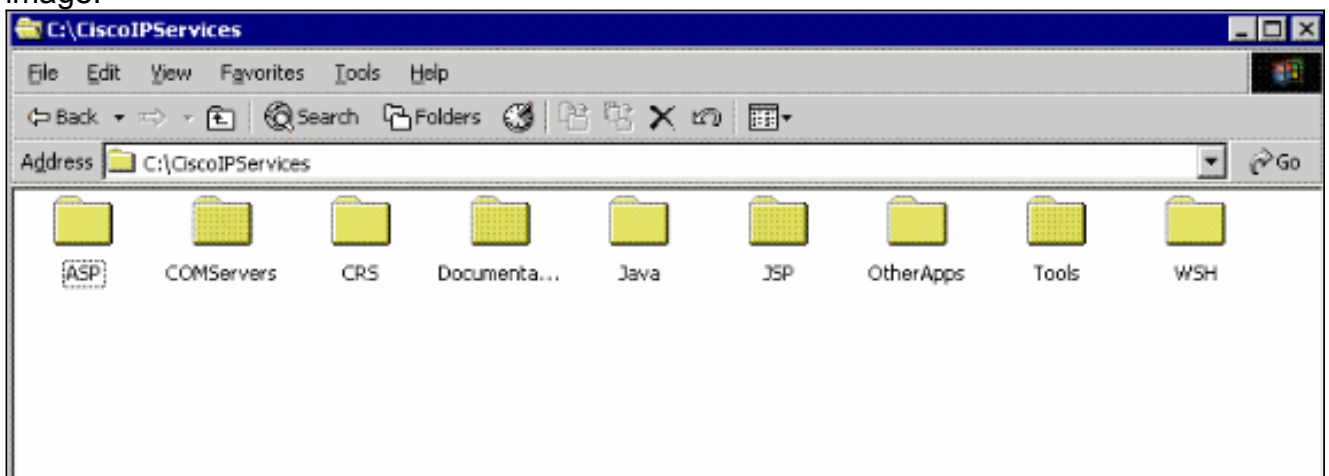
[Télécharger le SDK](#)

Téléchargez le SDK du [Developer Support Central](#) (clients [enregistrés](#) seulement).

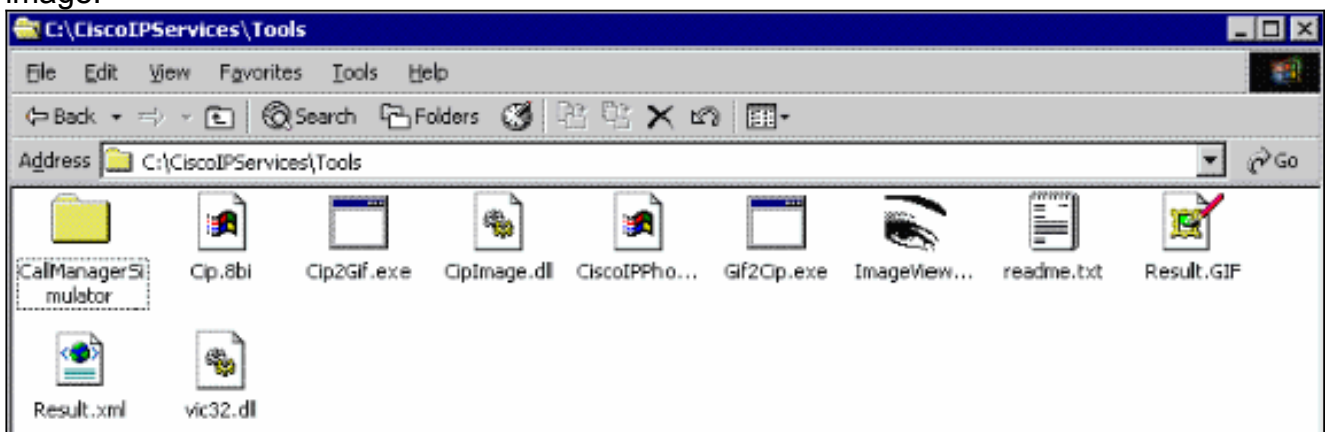
[Comment localiser les fichiers exécutables](#)

Concurrentement les étapes dans cette procédure afin de localiser les fichiers exécutables.

1. Une fois que vous téléchargez le SDK, il devrait extraire à votre C:\ le répertoire, sauf indication contraire. Recherchez trois répertoires Tools nommé par intérieur, services, et documentation, suivant les indications de cette image.



2. Ouvrez le répertoire d'outils. Dans ce répertoire vous devriez voir des fichiers dll avec les fichiers ImageViewer.exe, Gif2cip.exe, Cip2gif.exe, et d'Index.txt, suivant les indications de cette image.



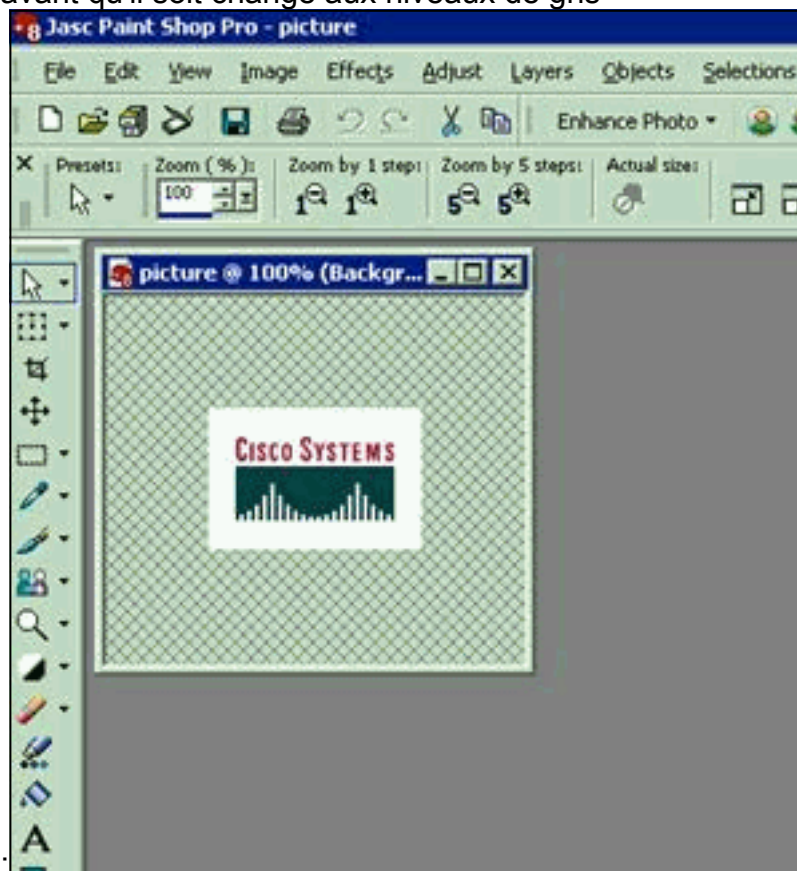
[Comment convertir les fichiers graphiques](#)

Cette procédure vous guide par le processus pour convertir, sauvegarder, et formater vos images de sorte qu'elles puissent être visualisées sur les modèles 7940 et 7960 de téléphone IP de Cisco.

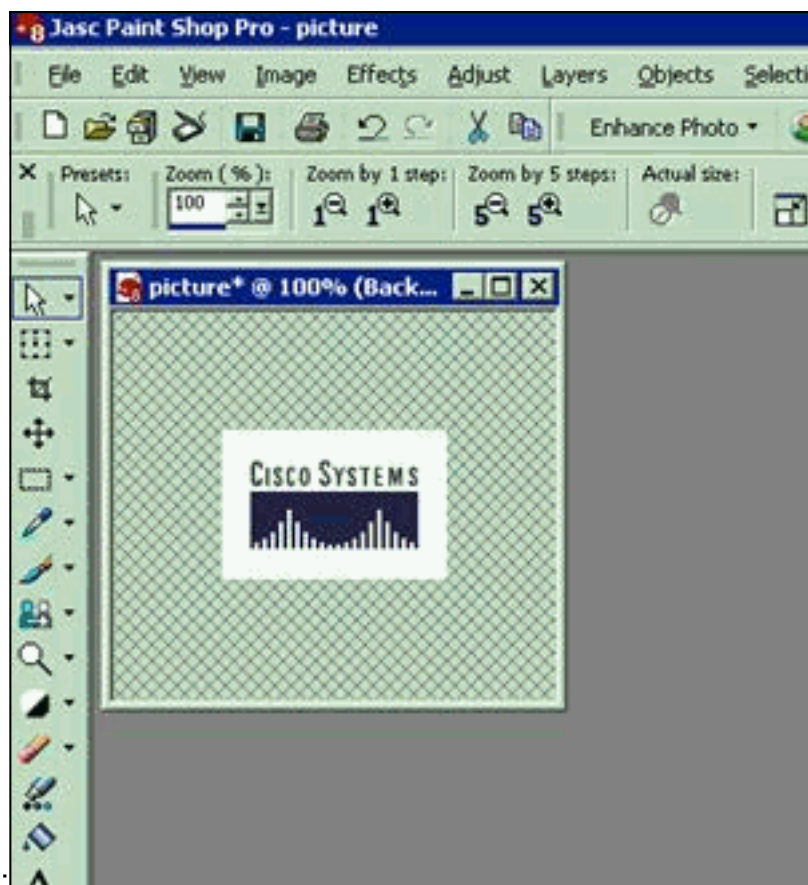
1. Trouvez une image (image) — sur le Web ou celui que vous avez déjà enregistré sur votre

ordinateur — et ouvrez-la avec n'importe quel éditeur d'images.

2. Changez l'image de la couleur aux niveaux de gris. Vous devez convertir l'image de la couleur en niveaux de gris afin de les utiliser sur les 7940 ou 7960 Téléphones IP de Cisco. Ceci est fait de sorte que vous puissiez voir les shadow et l'image dans un format qui est aussi étroitement à l'affichage du téléphone comme possible. C'est un exemple de l'image avant qu'il soit changé aux niveaux de gris



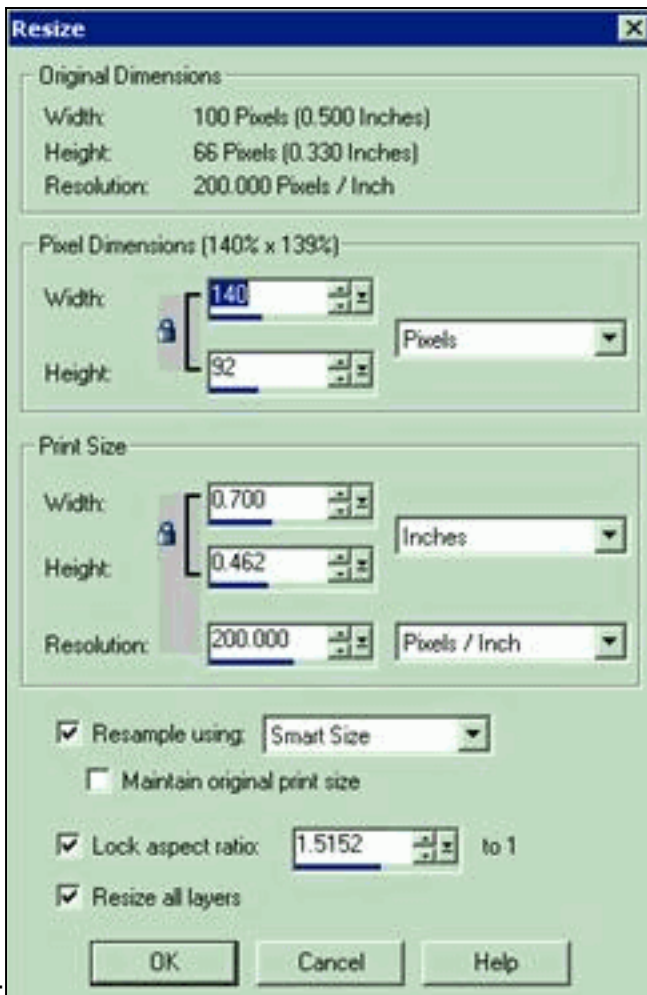
C'est un exemple de l'image après qu'il soit changé aux niveaux de gris



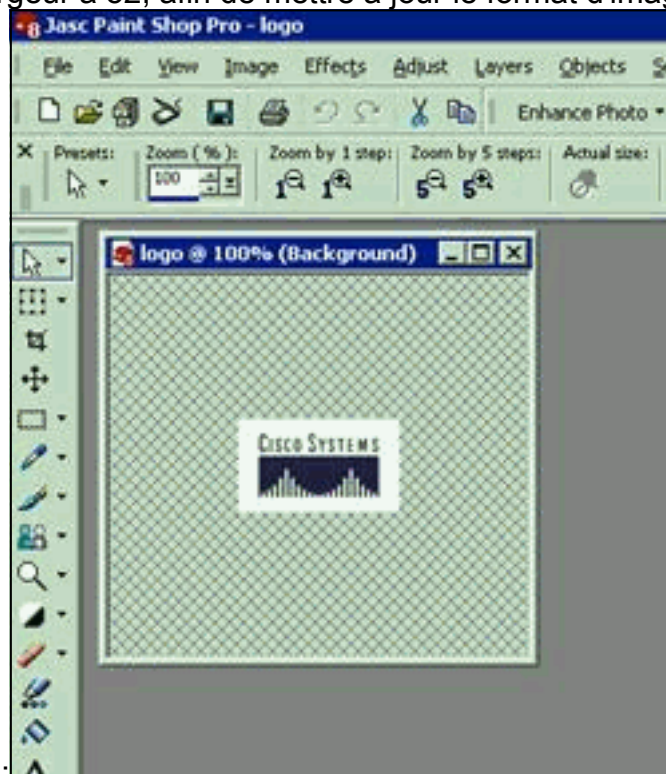
Remarque: Quand vous travaillez

avec des images des personnes, vous pourriez devoir ajuster les shadow et contraster de sorte qu'ils soient affichés correctement.

3. L'image doit être redimensionnée afin d'adapter la taille de l'écran des 7940 et 7960 Téléphones IP de Cisco :La largeur peut n'être pas plus grande que 125 pixels.La hauteur peut n'être pas plus grande que 60 pixels.Corrélations de cette image à l'image dans l'étape



2 : Une fois que vous le changez, l'image se rétrécit excessivement et peut sembler impaire, mais ce n'est pas cette taille au téléphone. Vous pouvez le vérifier plus tard, avec l'application ImageViewer.exe dans le répertoire d'outils, afin de voir comment il apparaît. C'est l'image après que la hauteur soit changée à 90, qui change la largeur à 52, afin de mettre à jour le format d'image ou les proportions

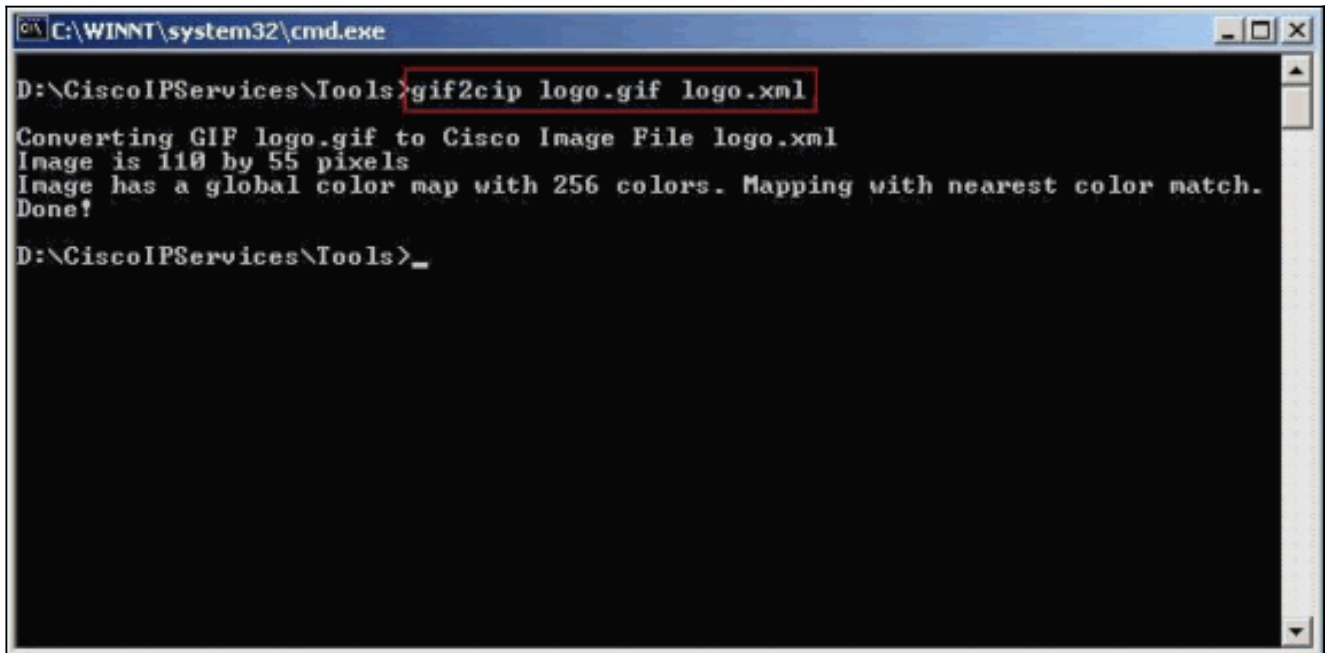


d'origine de l'image :

4. Convertissez et sauvegardez l'image à un fichier GIF dans le répertoire de C:\CiscolPServices\Tools. **Remarque:** Cette étape suppose que vous avez exécuté une

installation par défaut des Services IP de Cisco.

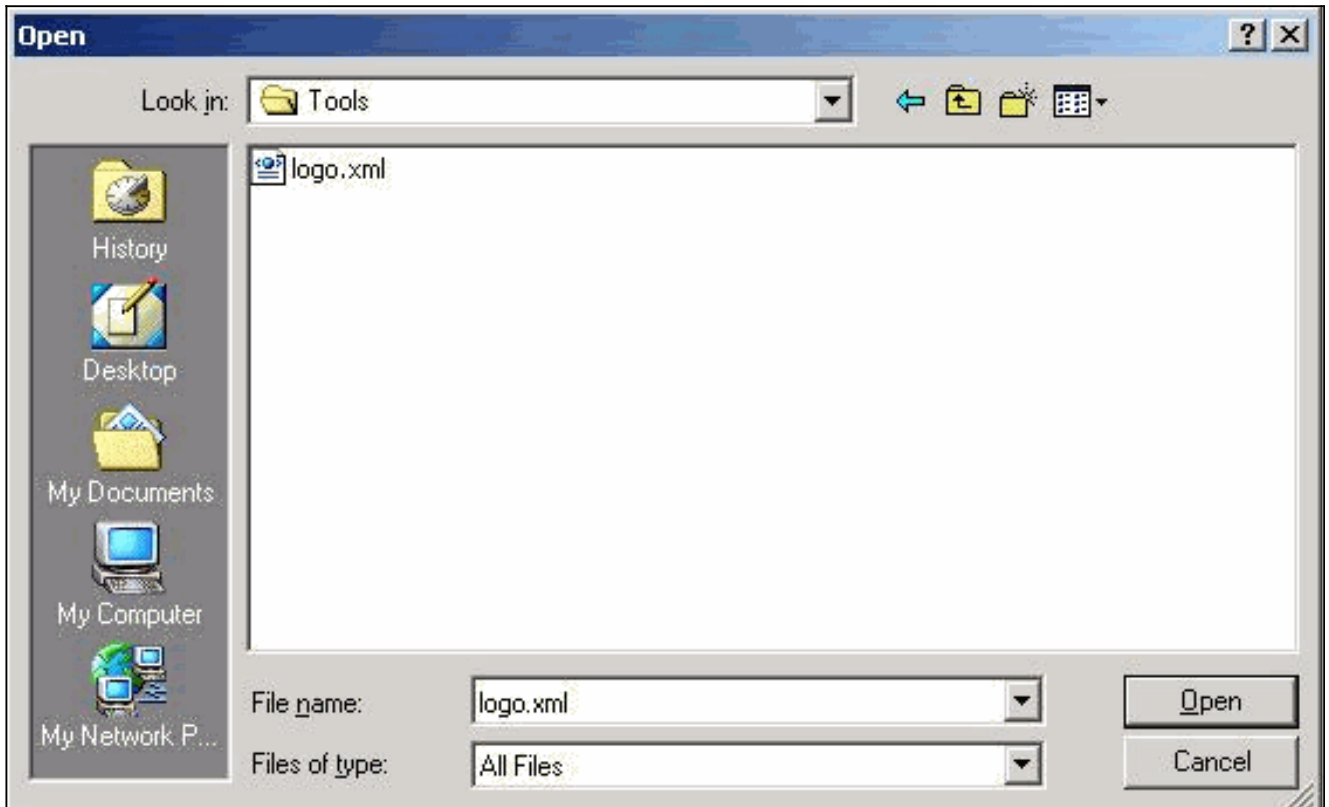
5. Convertissez le fichier du format GIF en format XML avec cette procédure : Double clic **C:\WINNT\System32\cmd.exe** afin d'ouvrir une fenêtre d'invite de commande. De l'invite de commande, émettez le **cd CiscoIPServices ** commande d'outils. Émettez la **commande gif2cip filename.gif filename.xml**.



```
C:\WINNT\system32\cmd.exe
D:\CiscoIPServices\Tools>gif2cip logo.gif logo.xml
Converting GIF logo.gif to Cisco Image File logo.xml
Image is 110 by 55 pixels
Image has a global color map with 256 colors. Mapping with nearest color match.
Done!
D:\CiscoIPServices\Tools>_
```

Un fichier XML apparaît maintenant dans le répertoire d'outils. Dans cet exemple, le fichier XML s'appelle le logo.xml.

6. Une fois que vous avez le fichier converti en fichier XML : Choisissez le **début > les programmes > les accessoires > le Notepad** afin d'ouvrir l'application de Notepad. Ouvrez le nouveau fichier XML. Choisissez le **fichier > ouvert** sur le menu de Notepad, parcourez au répertoire qui a le nouveau fichier XML, choisissez le fichier XML, et cliquez sur **ouvert**.



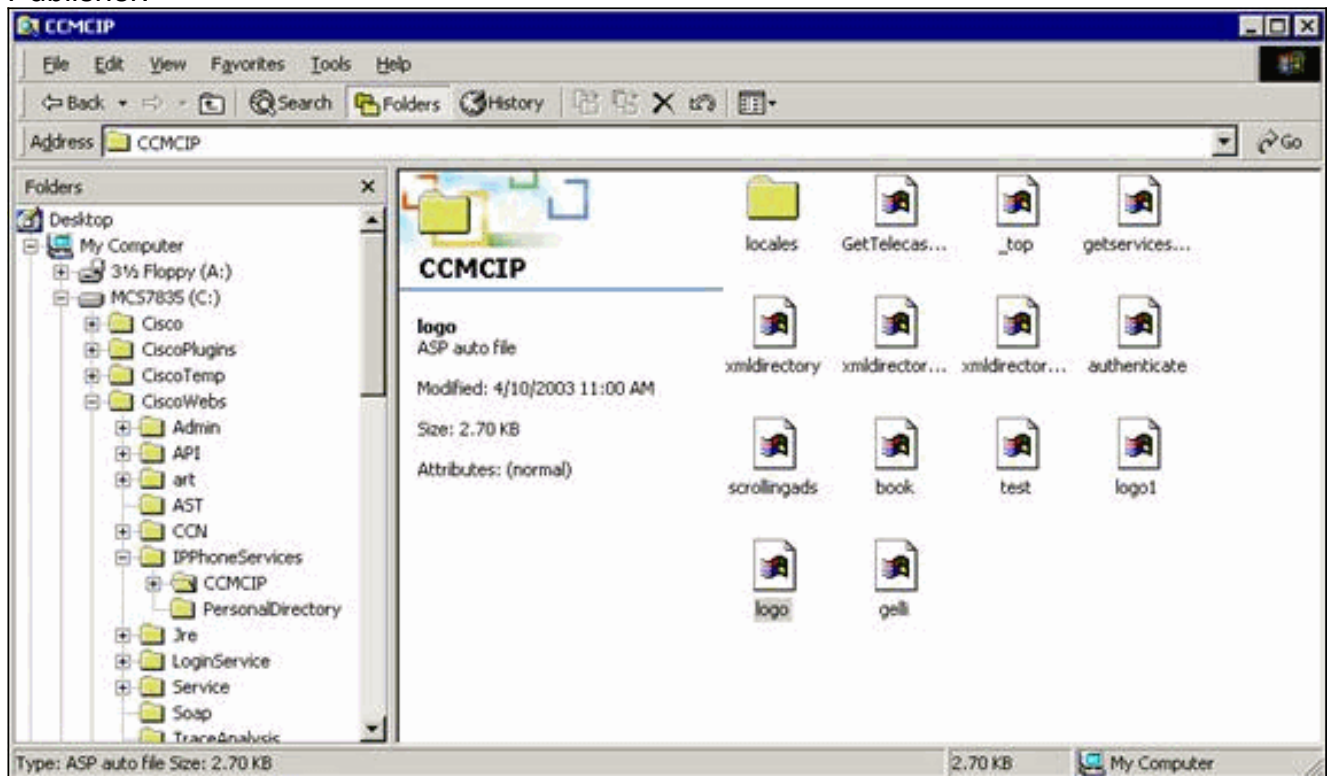
Éditez le `<Prompt>` afin de retirer ou remplacer la demande provisoire par un bref message de choix. Le message que vous entrez doit être trente et un caractères ou moins. Sauvegardez le fichier une fois que vous avez changé le message `<Prompt>`. Choisissez le fichier `>` la sauvegarde sur le menu de Notepad.

Comment configurer le Cisco CallManager

Cisco CallManager 4.x

Employez cette procédure afin de configurer le Cisco CallManager afin d'afficher les graphiques sur le téléphone IP de Cisco.

1. Sauvegardez le nouveau fichier XML de nouveau, ou sauvegardez ou copiez le nouveau fichier XML, sur le répertoire de `C:\CiscoWebs\IPPhoneServices\CCMCIP` sur Publisher.



2. L'URL d'inactif peut être configuré avec une de ces deux méthodes : [Méthode 1](#) : Choisissez le **System > Enterprise Parameters** de sorte que la modification soit propagée à tous les téléphones de la page d'administration de Cisco CallManager. Dans le domaine d'inactif URL, entrez dans `http:// IP_address_of_CallManager/CCMCIP/filename.xml`. Dans le domaine de temps d'inactivité URL, écrivez n'importe quelle valeur positive en quelques secondes. L'image apparaît sur la fenêtre du téléphone IP après les secondes spécifiées, ou après qu'amorce ou après qu'elle soit de veille pour celle longue.

Cisco CallManager 4.0 Administration - Enterprise Parameters Configuration - Microsoft Internet Explorer provided by Cisco Syst

File Edit View Favorites Tools Help

Back Forward Stop Search Favorites Media Print Copy Paste Options


Address http://192.168.1.11/ccmadmin/enterpriseparamsnew.asp

Google Search Web 18 blocked Options

System Route Plan Service Feature Device User Application Help

Cisco CallManager Administration For Cisco IP Telephony Solutions CISCO SYSTEMS

Enterprise Parameters Configuration

Enterprise Parameter: All 

Status: Ready

Phone URL Parameters

| Parameter Name | Parameter Value | Suggested Value |
|------------------------|--|-----------------|
| URL Authentication | <input type="text" value="http://192.168.1.11/CCMCIP/authenticate.a"/> | |
| URL Directories | <input type="text" value="http://192.168.1.11/CCMCIP/xmldirectory.a"/> | |
| URL Idle | <input type="text" value="http://192.168.1.11/CCMCIP/logo.xml"/> | |
| URL Idle Time (sec) | <input type="text" value="3"/> | 0 |
| URL Information | <input type="text" value="http://192.168.1.11/CCMCIP/GetTelecaste"/> | |
| URL Messages | <input type="text"/> | |
| IP Phone Proxy Address | <input type="text"/> | |
| URL Services | <input type="text" value="http://192.168.1.11/CCMCIP/getservicesmi"/> | |

Mettez à jour les configurations et remettez à l'état initial les Téléphones IP. [Méthode 2](#) : Choisissez le **Device > Phone** sous la configuration de téléphone IP de Cisco de sorte que seulement ce des affichages du téléphone que les graphiques de l'administrateur de Cisco CallManager paginent.

System Route Plan Service Feature **Device** User Application Help

Cisco CallManager Administration
For Cisco IP Telephony Solutions

Find and List Phones

6 matching record(s) for Device Name begins with ""

Find phones where begins with Find

and show items per page

To list all items, click Find without entering any search text, or use "Device Name is not empty" as the search.

Matching record(s) 1 to 6 of 6
Real-time Information Service returned information for 4 of 6 devices listed below.

| <input type="checkbox"/> | Device Name | Description | Device Pool | Status | IP Address | Copy |
|--------------------------|-----------------|-------------|-------------|---------------|---------------|--------------------------|
| <input type="checkbox"/> | 2100 | 2100 | Default | Not Found | | <input type="checkbox"/> |
| <input type="checkbox"/> | SEP00036BAAD4CC | Auto 2001 | Default | 172.16.241.35 | 172.16.241.10 | <input type="checkbox"/> |
| <input type="checkbox"/> | SEP00036B89024C | Auto 2006 | Default | 172.16.241.35 | 10.17.180.172 | <input type="checkbox"/> |
| <input type="checkbox"/> | SEP00036BC97630 | Auto 2002 | Default | 172.16.241.35 | 172.16.241.7 | <input type="checkbox"/> |

Choisissez le téléphone sur lequel vous voulez mettre l'affichage.

System Route Plan Service Feature Device User Application Help

Cisco CallManager Administration
For Cisco IP Telephony Solutions

Phone Configuration

[Add a new phone](#)
[Add/Update Speed Dials](#)
[Subscribe/Unsubscribe Services](#)
[Back to Find/List Phones](#)

Directory Numbers

Base Phone

Line 1 - 2001
Line 2 - Add new DN

Phone: SEP00036BAAD4CC (Auto 2001)
Registration: Registered with Cisco CallManager 172.16.241.35
IP Address: **172.16.241.10**
Status: Ready

Phone Configuration (Model = Cisco 7960)

Device Information

MAC Address*

Description

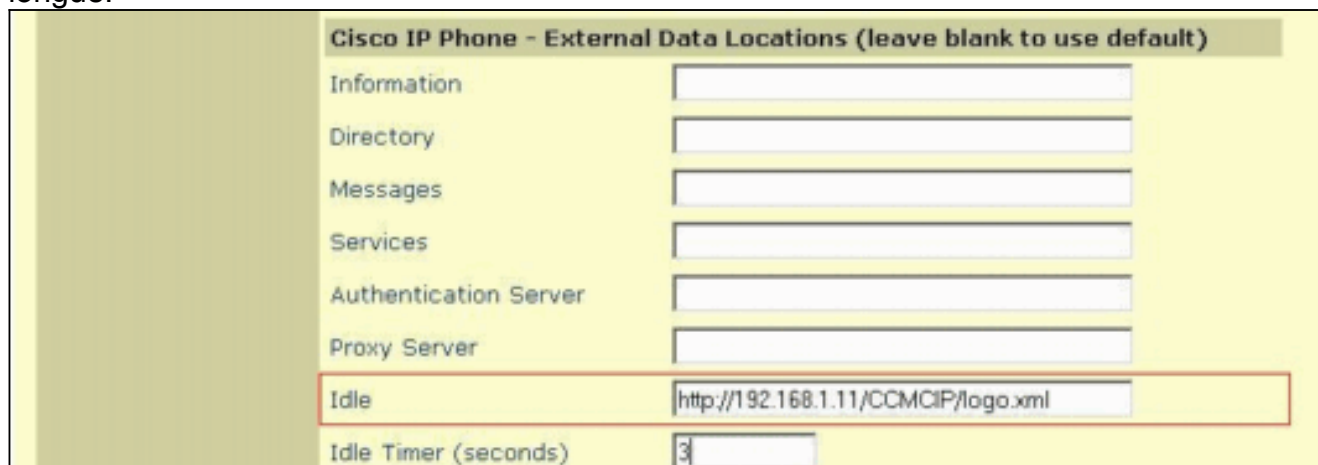
Device Pool* ([View details](#))

Calling Search Space

Media Resource Group List

Dans le domaine de veille, entrez dans le chemin http://IP_address_of_CallManager/CCMCIP/filename.xml. Dans le domaine de veille de temporisateur, écrivez n'importe quelle valeur positive en quelques secondes. L'image apparaît sur la fenêtre du téléphone IP après les secondes spécifiées, ou après qu'amorce

ou après qu'elle soit de veille pour celle longue.



| Cisco IP Phone - External Data Locations (leave blank to use default) | |
|---|---|
| Information | <input type="text"/> |
| Directory | <input type="text"/> |
| Messages | <input type="text"/> |
| Services | <input type="text"/> |
| Authentication Server | <input type="text"/> |
| Proxy Server | <input type="text"/> |
| Idle | <input type="text" value="http://192.168.1.11/CCMCIIP/logo.xml"/> |
| Idle Timer (seconds) | <input type="text" value="3"/> |

Mettez à jour les configurations et remettez à l'état initial le téléphone IP de Cisco. **Remarque:** Les pixels sur le téléphone IP de Cisco sont plus grands dans la taille que ceux sur un PC. Par conséquent, certaines des images n'ont pas une bonne résolution. Le téléphone n'est pas conçu pour émuler une page Web.

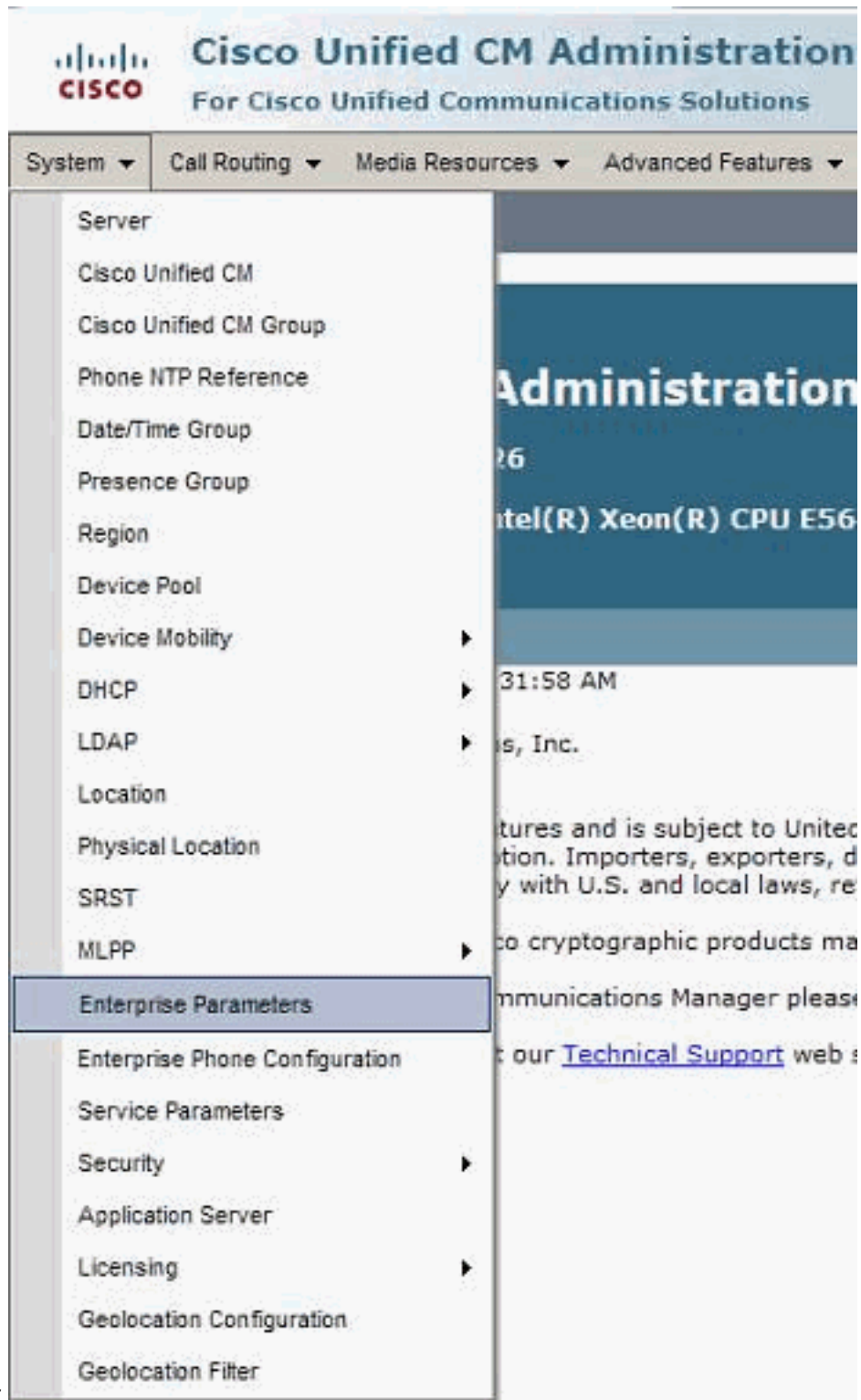
Remarque: Vous pouvez employer l'URL d'inactif afin d'afficher les informations de distribution telles que des prévisions météorologiques sur l'écran LCD de téléphone IP. De la fenêtre de gestion de CallManager, choisissez le **System > Enterprise Parameters**, puis remplissez **inactif URL de champs** et **temps d'inactivité URL** avec le fichier qui contient les informations à afficher et le temps d'inactivité l'où les informations sont affichées respectivement. Le type de fichier que vous remplissez dans le paramètre d'**inactif URL** peut être un script (.asp), ou un fichier XML. Quand le téléphone est de veille pendant le temps spécifié dans le paramètre de **temps d'inactivité URL**, le téléphone IP fait un HTTP OBTIENNENT pour l'URL que vous mettez dans le domaine d'**inactif URL**.

[URL de veille](#)

L'URL d'inactif restera configuré, mais le fichier réel ne sera pas présent sur le serveur. Dans 5.x et plus tard, vous n'avez pas la capacité de télécharger des fichiers au web server CUCM et devez utiliser votre propre serveur pour héberger des choses telles que le service des douanes et l'inactif URLs. Employez les **services SDK de téléphone IP** afin de pousser un message à afficher à tous les téléphones.

Ce sont les étapes de configuration à exécuter dans Cisco Unified Communications Manager :

1. Choisissez le **System > Enterprise Parameters** de sorte que la modification soit propagée à tous les téléphones de la page d'administration de Cisco



CallManager.

2. Dans le domaine d'inactif URL, écrivez le **web server /Foldername/ filename.xml de http:// IP_address_of_external.**

Cisco Unified CM Administration
For Cisco Unified Communications Solutions

System ▾ Call Routing ▾ Media Resources ▾ Advanced Features ▾ Device ▾ Application ▾ User Management ▾ Bulk Administration ▾ Help ▾

Enterprise Parameters Configuration

Save Set to Default Reset Apply Config

| | | |
|---|-------|-------|
| Precedence Alternate Party Timeout * | 30 | 30 |
| Use Standard VM Handling For Precedence Calls * | False | False |

Security Parameters

| | | |
|------------------------------------|-------|-------|
| Cluster Security Mode * | 0 | |
| CAPF Phone Port * | 3804 | 3804 |
| CAPF Operation Expires in (days) * | 10 | 10 |
| Enable Caching * | False | False |

Prepare Cluster for Rollback

| | | |
|---|-------|-------|
| Prepare Cluster for Rollback to pre 8.0 * | False | False |
|---|-------|-------|

Phone URL Parameters

| | | |
|------------------------|---|---|
| URL Authentication | http://cucmpub:8080/ccmciip/authenticate.jsp | |
| URL Directories | http://cucmpub:8080/ccmciip/xmldirectory.jsp | |
| URL Idle | | |
| URL Idle Time | | 0 |
| URL Information | http://cucmpub:8080/ccmciip/GetTelecasterHelpText.jsp | |
| URL Messages | | |
| IP Phone Proxy Address | | |
| URL Services | http://cucmpub:8080/ccmciip/getservicesmenu.jsp | |

Secured Phone URL Parameters

| | | |
|----------------------------|--|--|
| Secured Authentication URL | https://10.78.239.202:8443/ccmciip/authenticate.jsp | |
| Secured Directory URL | https://10.78.239.202:8443/ccmciip/xmldirectory.jsp | |
| Secured Idle URL | | |
| Secured Information URL | https://10.78.239.202:8443/ccmciip/GetTelecasterHelpText.jsp | |
| Secured Messages URL | | |
| Secured Services URL | https://10.78.239.202:8443/ccmciip/getservicesmenu.jsp | |

- Dans le domaine de temps d'inactivité URL, écrivez n'importe quelle valeur positive en quelques secondes.
- Écrivez l'URL que les affichages sur le téléphone IP unifié Cisco affichent quand le téléphone n'a pas été utilisé pendant le temps qui est spécifié dans le domaine de veille de temporisateur. Vous pouvez afficher un logo sur le LCD quand le téléphone n'a pas été utilisé pendant 5 minutes. Choisissez le **Device > Phone** sous la configuration de téléphone IP de Cisco.

Cisco Unified CM Administration
For Cisco Unified Communications Solutions

System ▾ Call Routing ▾ Media Resources ▾ Advanced Features ▾ Device ▾ Application ▾ User Management ▾ Bulk Administration ▾ Help ▾

Find and List Phones

+ Add New Select All Clear All Delete Selected

Status **i** 12 records found

- CTI Route Point
- Gatekeeper
- Gateway
- Phone**
- Trunk
- Remote Destination

Choisissez le téléphone où vous voulez mettre l'affichage.

The screenshot shows the Cisco Unified CM Administration interface. At the top, there's a navigation bar with 'Cisco Unified CM Administration' and 'For Cisco Unified Communications Solutions'. Below that, there's a 'Find and List Phones' section with a search bar and a table of phone records. The first record is selected.

| Device Name (line) * | Description | Device Pool | Device Protocol | Status | IP Address | Copy | Super Copy |
|----------------------|-------------|-------------|-----------------|-------------------------------|---------------|------|------------|
| SEP3026CB188FA3 | Auto 4008 | Default | SCCP | Registered with 10.78.239.202 | 192.168.10.10 | | |

Dans le domaine de veille, écrivez le **web server /Foldername/ filename.xml** de **http://IP_address_of_external de chemin**

The screenshot shows the 'Phone Configuration' page in Cisco Unified CM Administration. It displays various configuration fields for a phone. The 'Association Information' section on the left lists 20 items, including lines, speed dials, and call park. The 'Phone Type' section shows 'Cisco 7925' and 'SCCP'. The 'Device Information' section shows registration details and various configuration options.

| Association Information | Phone Type | Device Information |
|---|--------------------------|--|
| 1 Line [1] - 4008 (no port) | Product Type: Cisco 7925 | Registered with Cisco Unified Communications Manager 10.78.239.202 |
| 2 Line [2] - Add a new DN | Device Protocol: SCCP | IP Address: 192.168.10.10 |
| 3 Add a new SD | | Active Load ID: SCCP75.9-1-1SR15 |
| 4 Add a new SD | | <input checked="" type="checkbox"/> Device is Active |
| 5 Add a new SD | | <input checked="" type="checkbox"/> Device is Trusted |
| 6 Add a new SD | | MAC Address: 0026C8388FA3 |
| 7 Add a new SD | | Description: Auto 4008 |
| 8 Add a new SD | | Device Pool: Default View Details |
| 9 Add a new SD | | Common Device Configuration: < None > View Details |
| 10 Add a new SUB1 | | Phone Button Template: Standard 7925 SCCP |
| 11 Add a new BLF SD | | Softkey Template: < None > |
| 12 Add a new BLF Directed Call Park | | Common Phone Profile: Standard Common Phone Profile |
| 13 CallBack | | Calling Search Space: < None > |
| 14 Call Park | | AAR Calling Search Space: < None > |
| 15 Call Pickup | | Media Resource Group List: < None > |
| 16 Conference List | | User Hold MOH Audio Source: < None > |
| 17 Conference | | Network Hold MOH Audio Source: < None > |
| 18 Do Not Disturb | | Location: Hub_None |
| 19 End Call | | AAR Group: < None > |
| 20 Forward All | | User Locale: < None > |
| | | Network Locale: < None > |

Faites descendre l'écran et dans le domaine de veille de temporisateur, écrivent n'importe quelle valeur positive en quelques secondes.

Navigation: Cisco Unified CM Administration

Systems | Call Routing | Media Resources | Advanced Features | Device | Application | User Management | Bulk Administration | Help

Phone Configuration

Note: Security Profile Contains Addition CAPF Settings.

Expansion Module Information

Module 1: < None >
 Module 1 Load Name:
 Module 2: < None >
 Module 2 Load Name:

External Data Locations Information (Leave blank to use default)

Information:
 Directory:
 Messages:
 Services:
 Authentication Server:
 Proxy Server:
 Idle:
 Idle Timer (seconds): 3
 Secure Authentication URL:
 Secure Directory URL:
 Secure Idle URL:
 Secure Information URL:
 Secure Messages URL:
 Secure Services URL:

L'image apparaît sur la fenêtre du téléphone IP après les secondes spécifiées, ou après qu'amorce ou après qu'elle soit de veille pour celle longue. Mettez à jour les configurations et remettez à l'état initial le téléphone IP de Cisco. La fenêtre que vous voyez sur le téléphone IP s'appelle le **volet de service**. Le **volet de service** est affiché quand des **caractéristiques de services** sont appelées. **IdleURL** s'avère justement être une caractéristique de services. Voici que vous devez indiquer le navigateur Web l'IP du téléphone où vous devez afficher l'URL d'inactif.

[Informations connexes](#)

- [Assistance technique concernant la technologie vocale](#)
- [Le logo d'URL inactif ne s'affiche pas sur l'écran LCD du téléphone IP Cisco 7960/7940](#)
- [Assistance concernant les produits vocaux et de communications unifiées](#)
- [Dépannage des problèmes de téléphonie IP Cisco](#)
- [Support et documentation techniques - Cisco Systems](#)