

# Contenu

[Introduction](#)

[Conditions préalables](#)

[Conditions requises](#)

[Composants utilisés](#)

[Conventions](#)

[Enregistrez et configurez un téléphone](#)

[Créez un utilisateur et associez l'utilisateur au numéro de téléphone](#)

[Dépannez](#)

[Incapable d'ajouter des utilisateurs par la page de CCMAAdmin](#)

[Informations connexes](#)

## [Introduction](#)

Ce document décrit comment créer un nouvel utilisateur, ajouter un téléphone IP et associer l'utilisateur au nouveau téléphone.

## [Conditions préalables](#)

### [Conditions requises](#)

Les lecteurs de ce document doivent avoir la connaissance de ces thèmes :

- Gestion 3.3x ou 4.0x de Cisco CallManager
- Matériel de Téléphonie sur IP

### [Composants utilisés](#)

Les informations contenues dans ce document sont basées sur les versions de matériel et de logiciel suivantes :

- Version 4.0x ou ultérieures de Cisco CallManager
- Téléphone IP de Cisco 7960

**Remarque:** Tandis qu'un téléphone IP de Cisco 7960 est utilisé pour un exemple dans ce document, le Cisco CallManager est compatible avec beaucoup de Téléphones IP. Ce document s'applique à tous.

**Remarque:** Bien que les tirs d'écran dans ce document soient de version 4.01 de Cisco CallManager, la même procédure s'applique pour des versions 3.3x et ultérieures de Cisco CallManager. Ce document met en valeur les différences entre ces versions quand il s'applique.

Les informations contenues dans ce document ont été créées à partir des périphériques d'un environnement de laboratoire spécifique. Tous les périphériques utilisés dans ce document ont démarré avec une configuration effacée (par défaut). Si votre réseau est opérationnel, assurez-

vous que vous comprenez l'effet potentiel de toute commande.

## Conventions

Pour plus d'informations sur les conventions de documents, reportez-vous à [Conventions relatives aux conseils techniques Cisco](#).

## Enregistrez et configurez un téléphone

Terminez-vous ces étapes afin de configurer un téléphone avec son utilisateur et numéro de téléphone associés :

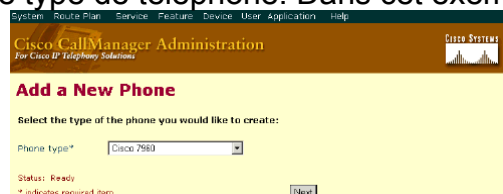
1. Connectez à l'outil d'administration sur votre serveur Cisco CallManager. Écrivez le <name de http:// de votre URL de CallManager ou d'adresse IP >/ccmadmin/dans le navigateur.
2. **Device > Phone** choisi du menu principal de Cisco CallManager.



3. Cliquez sur l'**ajouter un nouveau lien de téléphone**.



4. Sélectionnez le type de téléphone. Dans cet exemple, Cisco 7960 est ajouté. Cliquez sur



**Next (Suivant).**

5. Écrivez l'adresse MAC du téléphone, et complétez le reste des paramètres au besoin. **Remarque:** L'adresse MAC du téléphone peut être trouvée au dos de l'unité sur l'étiquette à côté du mot MAC. Il peut également être trouvé avec l'aide du bouton **Settings** au téléphone (79xx), et de la sélection de la **configuration réseau**. L'adresse MAC est le troisième champ. Dans ce cas, les sélections sont le Pool d'appareils par défaut et le modèle de bouton du par défaut 7960. Pendant que cet écran indique, d'autres paramètres sont laissés aux valeurs par défaut. **Remarque:** Avec le Cisco CallManager 3.3x il n'y a aucune informations multiniveaux de priorité et de préemption (MLPP), aucun mode de sécurité des périphériques, établi dans la passerelle, l'intimité, ou les options d'user-id de

[Add a new phone](#)  
[Back to Find/List Phones](#)

### Phone Configuration

**Directory Numbers**  
Lines can be added after the new phone is inserted in the database.

**Phone:** New  
**Status:** Ready

**Phone Configuration (Model = Cisco 7960)**

**Device Information**

MAC Address\*

Description

Owner User ID  [\(Select User ID\)](#)

Device Pool\*  [\(View details\)](#)

Calling Search Space

AAR Calling Search Space

Media Resource Group List

User Hold Audio Source

Network Hold Audio Source

Location

User Locale

Network Locale

Device Security Mode

Built In Bridge

Privacy

**Phone Button Template Information**

Phone Button Template\*  [\(View button list\)](#)

**Softkey Template Information**

Softkey Template

**Expansion Module Information**

Module 1

Module 2

**Firmware Load Information (leave blank to use default)**

Phone Load Name

Module 1 Load Name  (Module 1 selection required)

Module 2 Load Name  (Module 2 selection required)

**Cisco IP Phone - External Data Locations (leave blank to use default)**

Information

Directory

Messages

Services

Authentication Server

Proxy Server

Idle

Idle Timer (seconds)

**Multilevel Precedence and Preemption (MLPP) Information**

MLPP Domain  (e.g., "0000FF")

MLPP Indication

MLPP Preemption

**Product Specific Configuration**

Disable Speakerphone

Disable Speakerphone and Headset

Forwarding Delay\*

PC Port\*

Settings Access\*

Gratuitous ARP\*

PC Voice VLAN Access\*

Video Capabilities\*

Auto Line Select\*

\* indicates a required item.

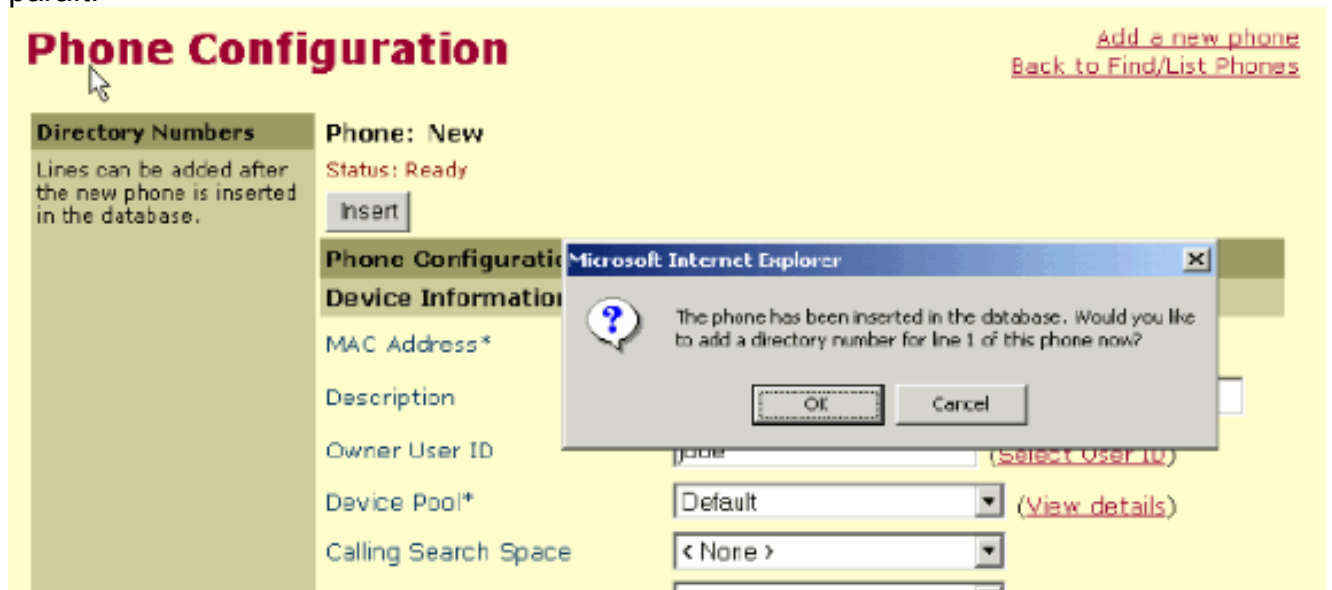
[Back to top of page](#)  
[Back to Find/List Phones](#)

propriétaire.

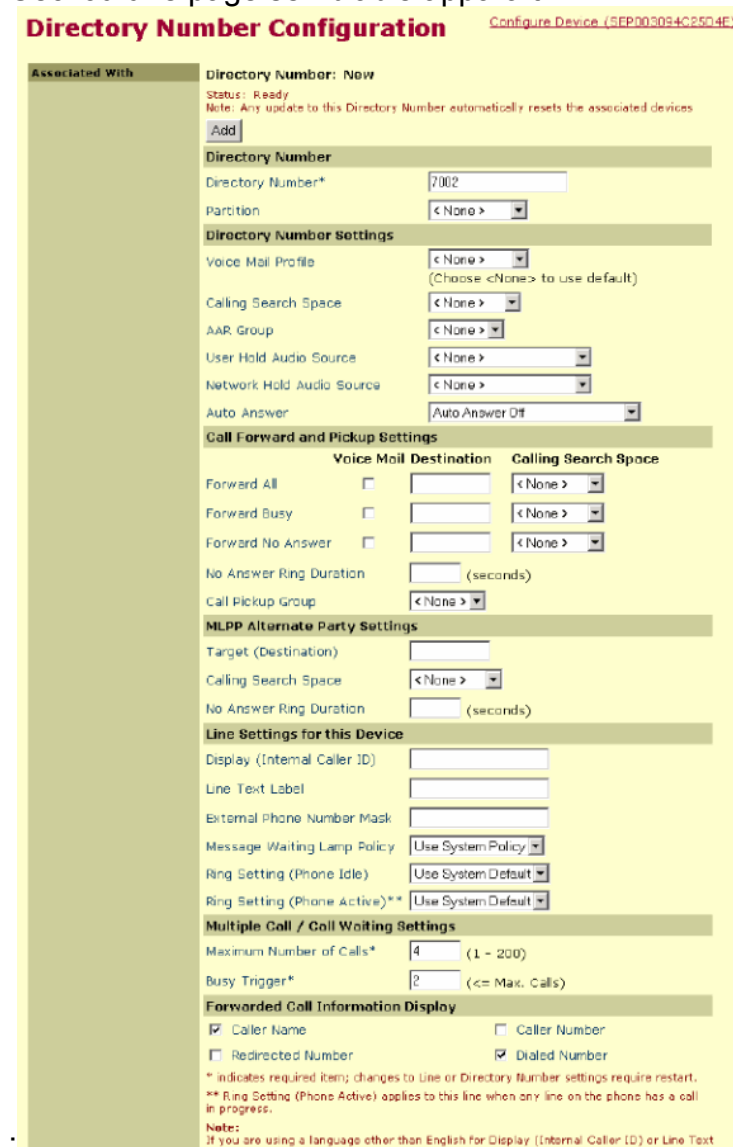
**Remarque:** Pour le Cisco

CallManager 4.0x, afin de sélectionner l'**user-id de propriétaire** vous devez d'abord créer un utilisateur. Voyez la *création d'une partie d'utilisateur de la* [création un utilisateur et associez l'utilisateur à la](#) section de [numéro de téléphone](#).

6. Cliquez sur l'**insertion** quand vous êtes fait, et cliquez sur OK afin d'ajouter un nombre de répertoire quand cette page paraît.



Ceci ou une page semblable apparaît



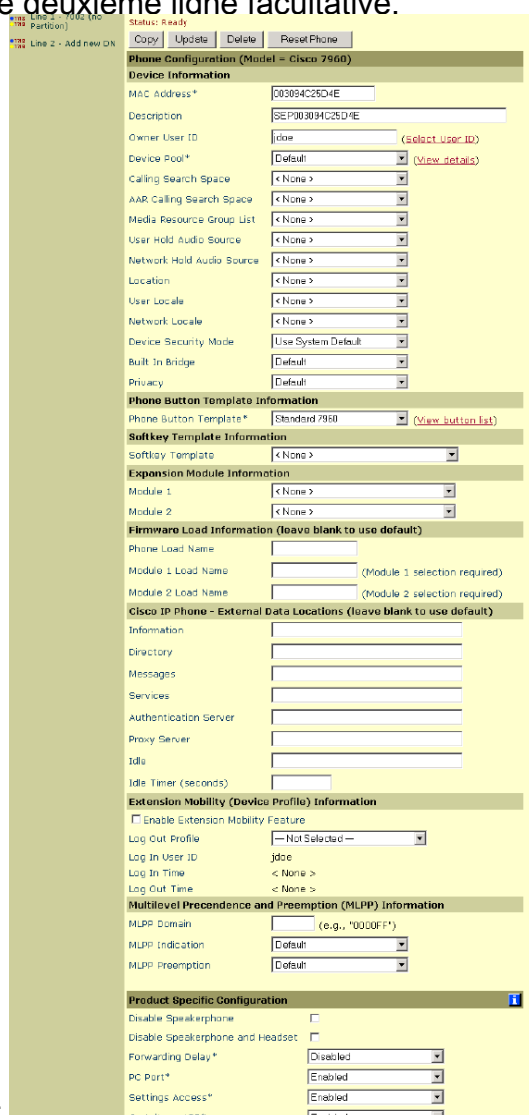
Remarque: Les configurations

d'interlocuteur de remplaçant MLPP, les plusieurs configurations d'appel/mise en attente, et l'affichage de l'information d'appel transféré sont des options seulement disponibles dans le Cisco CallManager 4.0x.

7. Complétez le reste des paramètres au besoin. Dans le cas affiché dans l'étape 6, seulement le DN (7002) est écrit. Tous autres paramètres sont laissés aux valeurs par défaut.
8. Cliquez sur Add ou, dans le Cisco CallManager 3.3x, cliquez sur l'insertion.

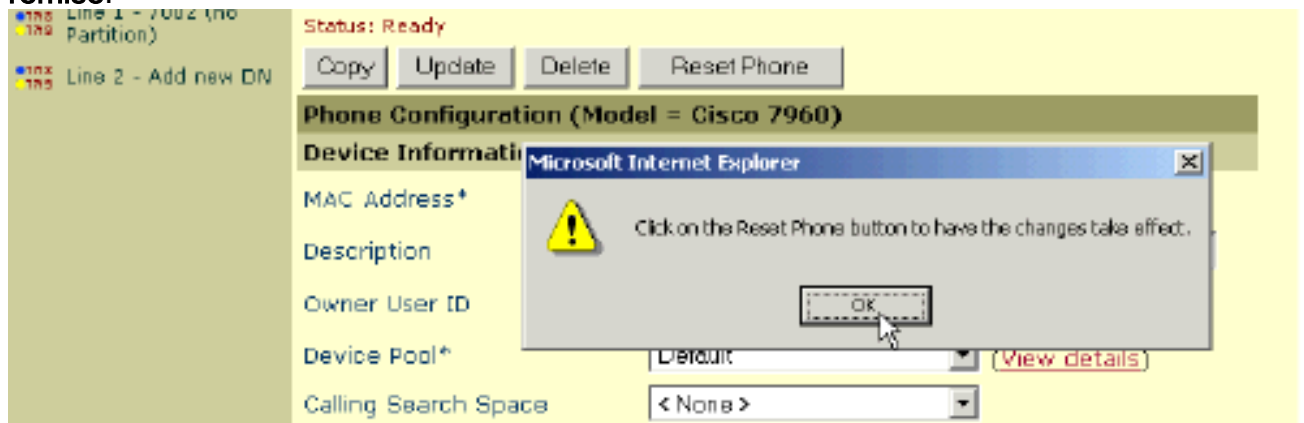


9. Cliquez sur OK sur le message qui apparaît.
10. Répétez les étapes 5 et 6 afin d'ajouter une deuxième ligne facultative.

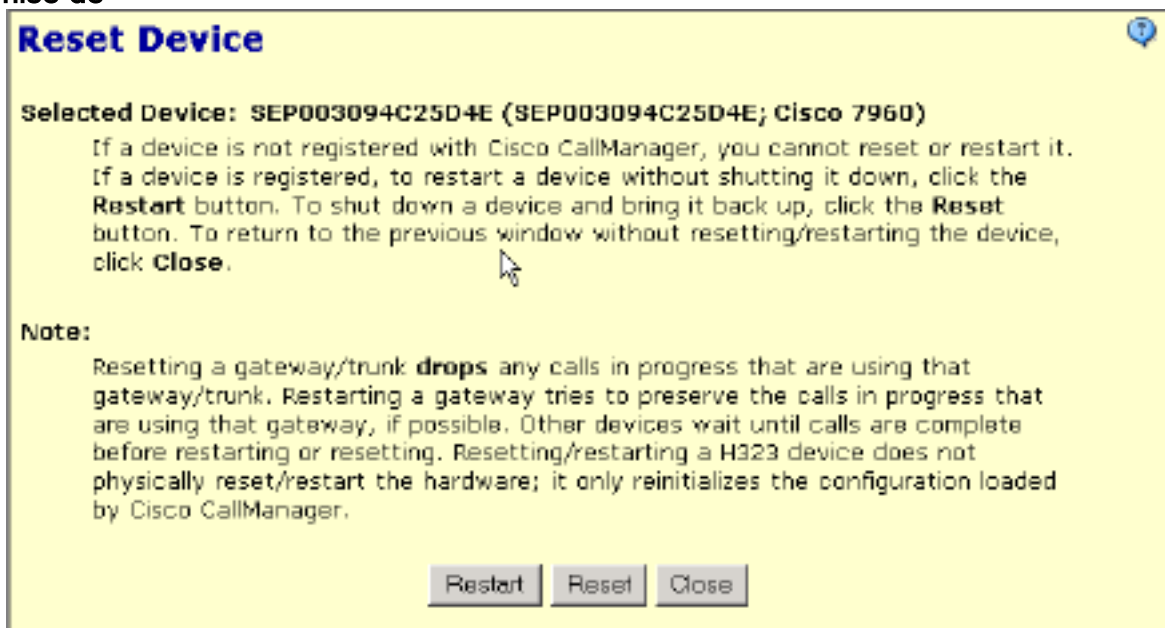


11. Mise à jour de clic quand cette page paraît.

12. Ceci ou une page semblable apparaît. Cliquez sur OK en fonction le message qui apparaît et cliquez sur alors le **téléphone de remise**.



13. Remise de



clic.

Cette

procédure est maintenant complète. Poursuivez à la [création un utilisateur et associez l'utilisateur à la](#) procédure de [numéro de téléphone](#).

## [Créez un utilisateur et associez l'utilisateur au numéro de téléphone](#)

Procédez comme suit :

1. L'utilisateur choisi > ajoutent un nouvel utilisateur du menu principal de Cisco



CallManager.

2. Écrivez les informations utilisateur de la manière prescrite sur l'ajouter une nouvelle page utilisateur, et cliquez sur l'insertion quand vous êtes

**User : New User**

Status: Ready

First Name

Last Name\*

User ID\*

User Password\*

Confirm Password\*

PIN \*

Confirm PIN \*

Telephone Number

Manager User ID

Department

User Locale

Enable CTI Application Use

Call Park Retrieval Allowed

Enable Calling Party Number Modification

\* indicates required item.

---

View page in

---

Page displayed at Fri Apr 2 17:40:03 EST 2004  
Copyright © 1999 - 2003 Cisco Systems, Inc. All rights reserved

fait.

3. Association de périphérique de

**User Configuration**

[Add a New User](#)  
[Back to User List](#)

**Application Profiles of John**

- [Device Association](#)
- [Cisco IPMA](#)
- [Extension Mobility](#)
- [SoftPhone](#)

**User : John Doe**

Status: Ready

First Name

Last Name\*

User ID

User Password\*

PIN \*

clic.

Cette page paraît. **Remarque:** Dans l'exemple présenté, un filtre est utilisé pour limiter les réponses aux périphériques qui démarrent avec le répertoire le numéro 700. Alors l'option choisie de périphériques est utilisée.

4. Sélectionnez le périphérique que vous voulez associer avec cet utilisateur. Dans ce cas, le nom du périphérique est SEP003094C25D4E. **Remarque:** Vous devez sélectionner l'option de **poste principal** pour que la caractéristique de charme d'IP AutoAttendant de nom fonctionne, même si l'utilisateur a seulement une extension simple (DN). **Remarque:** Si vous ajoutez un deuxième DN au téléphone, il apparaît sur cet écran. Vous devez également associer le deuxième DN avec cet utilisateur. Quand vous êtes fait, cliquez sur la **mise à jour sélectionnée**.
5. Vous voyez un écran semblable à cet écran. Le gisement de périphériques commandés reflète l'association que vous avez faite. **Remarque:** Le périphérique commandé est le

téléphone lui-même, pas les dn.

Cette procédure est

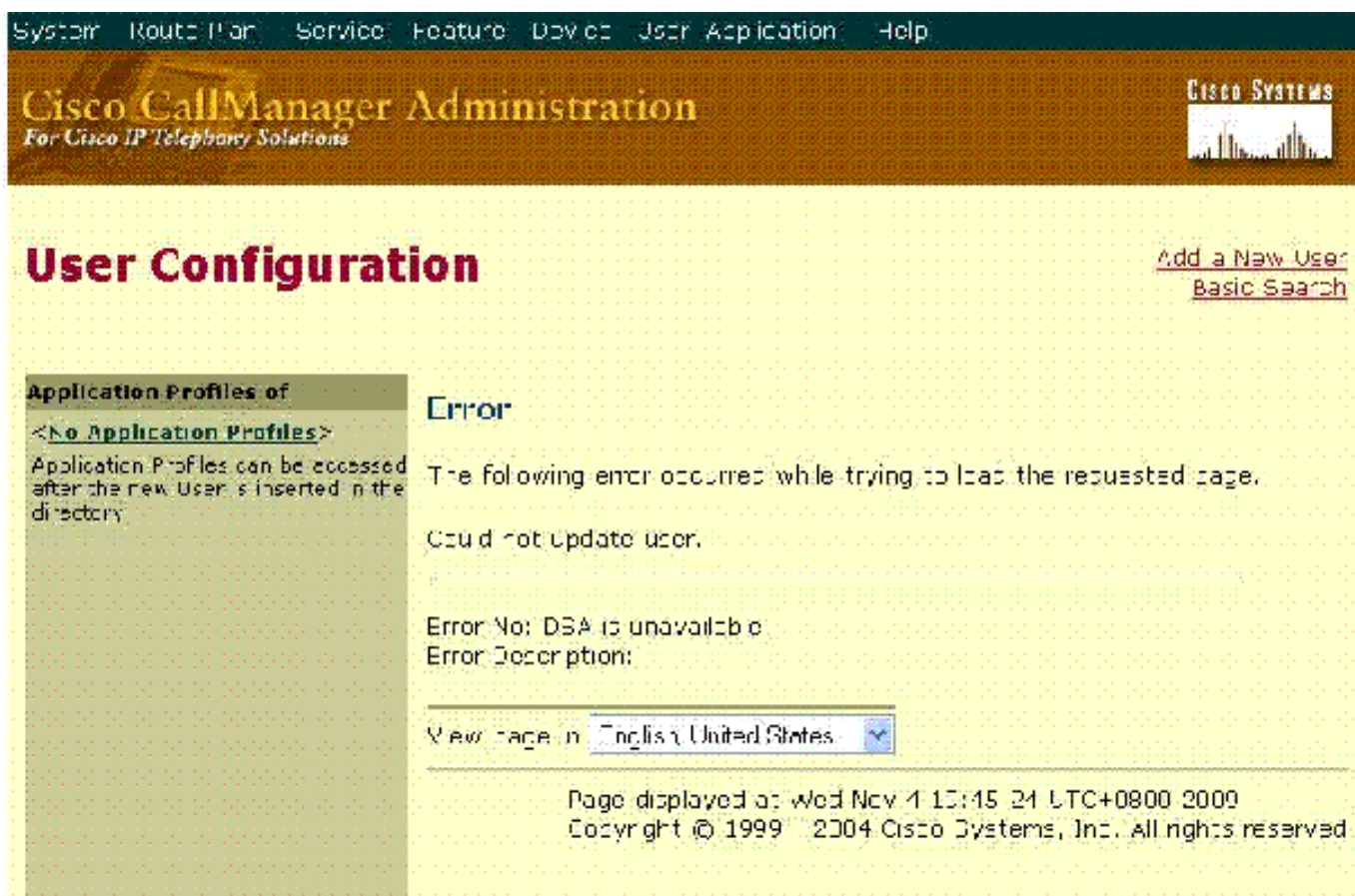


maintenant complète. Votre nouveau téléphone et nouvel utilisateur est maintenant fonctionnel.

## Dépannez

### Incapable d'ajouter des utilisateurs par la page de CCMAdmin

L'utilisateur ne peut pas ajouter tous les utilisateurs par la page de gestion de Cisco Callmanager et le message d'erreur ne pourrait pas utilisateur en mise à jour est reçu comme affiché ici :




The screenshot shows the Cisco CallManager Administration web interface. The top navigation bar includes links for System, Route Plan, Service, Feature, Device, User, Application, and Help. The main header displays "Cisco CallManager Administration" and "Cisco Systems". The page title is "User Configuration". On the right, there are links for "Add a New User" and "Basic Search". On the left, there is a section for "Application Profiles of" with a message: "<No Application Profiles> Application Profiles can be accessed after the new Users inserted in the directory". The main content area displays an "Error" message: "The following error occurred while trying to load the requested page. Could not update user. Error No: DSA is unavailable Error Description: View page in English, United States". At the bottom, it says "Page displayed at: Wed Nov 4 15:15:24 UTC+0800 2009 Copyright © 1999 - 2004 Cisco Systems, Inc. All rights reserved".

Pour résoudre ce problème, exécutez ces étapes sur le serveur de Callmanager :

1. Ouvrez le répertoire de **C:\dcdsrv\DirectoryConfiguration.ini**, et le vérifiez qu'**UseSSL=false** est dans le contenu du fichier.
2. Ouvrez le répertoire de **C:\dcdsrv\Config\UMDirectoryConfiguration.ini**, et le vérifiez qu'**UseSSL=false** est dans le contenu du fichier.
3. Des services de CAR redémarrez IIS, de WWW édition, Cisco Tomcat, et Cisco des services windows.

## Informations connexes

- [Version 4.0 de Cisco CallManager](#)
- [Tutoriel d'apprentissage électronique du téléphone IP 7960 de Cisco](#)
- [Assistance technique concernant la technologie vocale](#)
- [Assistance concernant les produits vocaux et de communications unifiées](#)

- [Dépannage des problèmes de téléphonie IP Cisco](#) 
- [Support technique - Cisco Systems](#)