

Configuration du serveur de sauvegarde pour Cisco Unified Communications Manager

Contenu

[Introduction](#)

[Conditions préalables](#)

[Conditions requises](#)

[Composants utilisés](#)

[Conventions](#)

[Configurez un serveur de sauvegarde pour Cisco Unified Communications Manager](#)

[Installez un serveur de SFTP](#)

[Configurez Cisco Unified Communications Manager pour la sauvegarde](#)

[Vérifiez](#)

[Dépannez](#)

[Question 1](#)

[Issue 2](#)

[Informations connexes](#)

Introduction

Ce document décrit comment configurer un serveur de sauvegarde pour Cisco Unified Communications Manager dans votre réseau.

Conditions préalables

Conditions requises

Cisco recommande que vous ayez la connaissance de Cisco Unified Communications Manager.

Composants utilisés

Les informations dans ce document sont basées sur Cisco Unified Communications Manager 5.x/6.x.

Les informations contenues dans ce document ont été créées à partir des périphériques d'un environnement de laboratoire spécifique. Tous les périphériques utilisés dans ce document ont démarré avec une configuration effacée (par défaut). Si votre réseau est opérationnel, assurez-vous que vous comprenez l'effet potentiel de toute commande.

Conventions

Pour plus d'informations sur les conventions utilisées dans ce document, reportez-vous à [Conventions relatives aux conseils techniques Cisco](#).

[Configurez un serveur de sauvegarde pour Cisco Unified Communications Manager](#)

Afin de configurer un serveur de sauvegarde pour Cisco Unified Communications Manager, vous devez se terminer deux tâches :

1. [Installez un serveur de SFTP](#).
2. [Configurez Cisco Unified Communications Manager pour la sauvegarde](#).

[Installez un serveur de SFTP](#)

Afin de sauvegarder des données à un périphérique distant sur le réseau, vous devez faire configurer un serveur de SFTP.

Cisco te permet pour utiliser n'importe quel produit serveur de SFTP avec les applications qui exigent l'accès de SFTP mais recommande les Produits de SFTP qui sont certifiés avec Cisco par le programme partenaires de développeur de technologie Cisco (CTDP). Les Partenaires CTDP, tels que GlobalSCAPE, certifient leurs Produits avec une version spécifiée de Cisco Unified Communications Manager.

Référez-vous à <http://www.cisco.com/web/partners/index.html> pour information sur lequel les constructeurs certifient leurs Produits avec votre version de Cisco Unified Communications Manager.

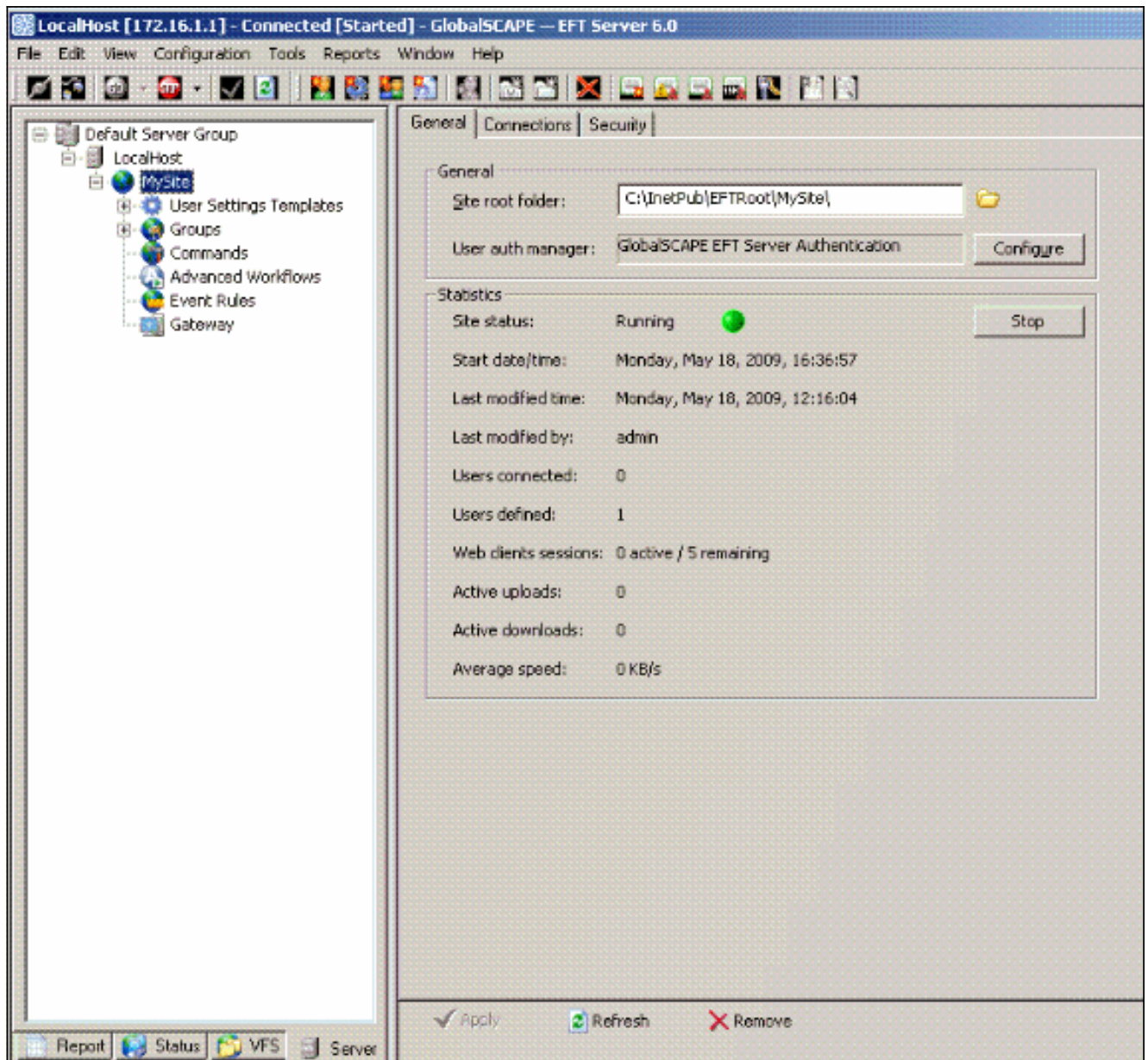
Ces serveurs de SFTP sont pris en charge et recommandés. Vous pouvez utiliser des n'importe quels de ces serveurs de SFTP :

- Ouvrez le SSH — pour des systèmes Unix
- Cygwin — <http://sshowindows.sourceforge.net/>
- Titan — <http://www.titanftp.com/>
- Serveur de GlobalSCAPE EFT — autrefois connu sous le nom de GlobalSCAPE sécurisez le ftp server

Terminez-vous ces étapes afin d'installer un serveur de SFTP sur votre ordinateur :

Remarque: **GlobalSCAPE sécurisent le ftp server** est utilisé dans cet exemple.

1. Téléchargez et installez **GlobalSCAPE sécurisent le** logiciel **serveur ftp** sur l'ordinateur sur lequel vous voulez installer un serveur de SFTP.
2. Configurez les configurations nécessaires, telles que des configurations de protocoles de répertoire et de connexion de racine de site, et commencez le service.

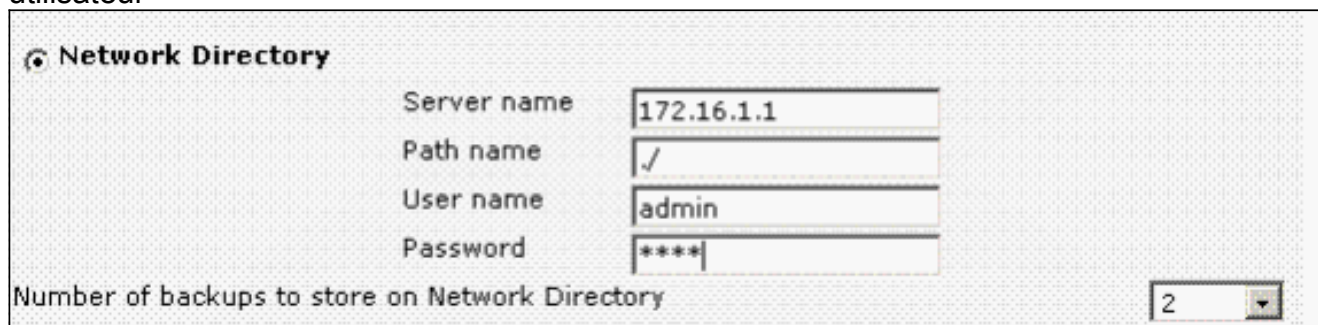


[Configurez Cisco Unified Communications Manager pour la sauvegarde](#)

Terminez-vous ces étapes afin de configurer votre Cisco Unified Communications Manager pour la sauvegarde.

1. Connectez-vous dans le **système de Reprise sur sinistre de** Cisco Unified Communications Manager.
2. Choisissez l'option de **périphérique de sauvegarde** du menu de sauvegarde. La fenêtre de **sauvegarde de liste de périphériques** apparaît.
3. Cliquez sur le **bouton Nouveau d'ajouter** afin d'ajouter un nouveau périphérique de sauvegarde. La fenêtre de **périphérique de sauvegarde** apparaît.
4. Écrivez ces informations de **répertoire de réseau** dans la section **choisie de destination de la** fenêtre de périphérique de sauvegarde, et assignez un nom pour le périphérique de sauvegarde. **Nom du serveur** — Adresse IP du serveur de SFTP **Nom de chemin** — Nom de chemin pour le répertoire où vous voulez enregistrer le fichier de sauvegarde **Remarque:** Dans les configurations de Cisco Unified Communications Manager, vous devez seulement spécifier le nom de chemin **As. /(pas C:\). Nom d'utilisateur** — créé par l'utilisateur dans le serveur de SFTP **Password password** pour cet

utilisateur



Network Directory

Server name 172.16.1.1

Path name /

User name admin

Password ****

Number of backups to store on Network Directory 2

5. Choisissez l'option de **sauvegarde manuelle** du menu de sauvegarde. **La fenêtre de sauvegarde manuelle** apparaît.
6. Sélectionnez des n'importe quels des périphériques de sauvegarde de la liste de **nom du périphérique**, et sélectionnez les caractéristiques que vous voulez la sauvegarde.
7. Cliquez sur le bouton **de sauvegarde de début** afin de commencer l'opération de sauvegarde.

Vérifiez

Aucune procédure de vérification n'est disponible pour cette configuration.

Dépannez

Cette section fournit des informations que vous pouvez utiliser pour dépanner votre configuration.

Question 1

Quand les essais d'un utilisateur pour configurer Cisco Unified Communications Manager avec le Protocole SFTP (Secure File Transfer Protocol) pour la sauvegarde, la mise à jour ont manqué : Incapable d'accéder au serveur de SFTP. Assurez-vous s'il vous plaît que les qualifications et le chemin de procédure de connexion sont corrects. **apparaît**.

Terminez-vous ces actions afin de résoudre ce problème.

- Assurez qu'il n'y a aucun problème de connectivité entre le serveur de SFTP et Cisco Unified Communications Manager.
- Assurez que le nom d'utilisateur et le mot de passe entrés dans la section de **répertoire de réseau de** Cisco Unified Communications Manager est identique que le nom d'utilisateur et mot de passe de serveur de SFTP.

Issue 2

La sauvegarde jeu rouleau-tambour de Cisco Unified Communications Manager échoue avec les serveurs de SFTP basés par OpenSSH de Linux.

Ce problème se pose avec la version 7.0.1 de CallManager et la version 6.1 UC si un serveur basé sur Linux de sftp est utilisé comme périphérique de sauvegarde. L'exécution « ajoutez périphérique » échoue. La difficulté a été ajoutée à 7.x et plus tard.

Un meilleur contournement est de télécharger et installer dans des n'importe quels de ces SFTPs :

- coreFTP
- TitanSFTP
- Cygwin
- OpenSSH pour Windows

Ou

Éditez `/etc/ssh/sshd_config` (sur OpenSSH a basé le serveur de sftp) pour contenir cette ligne :
`PasswordAuthentication oui`. Ceci activera des mots de passe percés un tunnel des textes clairs.

[Informations connexes](#)

- [Guide d'administration système de Reprise sur sinistre pour la version 6.0\(1\)](#)
- [Assistance technique concernant la technologie vocale](#)
- [Lecture recommandée : Dépannage des problèmes de téléphonie IP Cisco](#)
- [Support et documentation techniques - Cisco Systems](#)
- [Support technique - Cisco Systems](#)