

# Exemple de configuration de débit de communication voix de CUBE

## Contenu

[Introduction](#)

[Conditions préalables](#)

[Conditions requises](#)

[Composants utilisés](#)

[Conventions](#)

[Aperçu de configuration](#)

[Sortie témoin dans le format d'histogramme](#)

[Sortie témoin dans le format tabulaire](#)

[Informations connexes](#)

## [Introduction](#)

Dans la version de logiciel 15.2(2)T de Cisco IOS®, la commande de **débit de show voice call** a été ajoutée d'afficher le débit de communication voix d'un CUBE dans le format tabulaire ou d'histogramme. Ceci tient compte d'une meilleure fonctionnalité de surveillance d'appel pour des appels avec une durée de 60 secondes. À l'avenir, Cisco prévoit d'étendre cette durée à 60 minutes et à 72 heures, qui aligne avec la façon dont la commande de **débit d'appel de show isdn** fonctionne.

## [Conditions préalables](#)

### [Conditions requises](#)

Aucune spécification déterminée n'est requise pour ce document.

### [Composants utilisés](#)

Les informations dans ce document sont basées sur la version du logiciel Cisco IOS 15.2(2)T.

Les informations contenues dans ce document ont été créées à partir des périphériques d'un environnement de laboratoire spécifique. Tous les périphériques utilisés dans ce document ont démarré avec une configuration effacée (par défaut). Si votre réseau est opérationnel, assurez-vous que vous comprenez l'effet potentiel de toute commande.

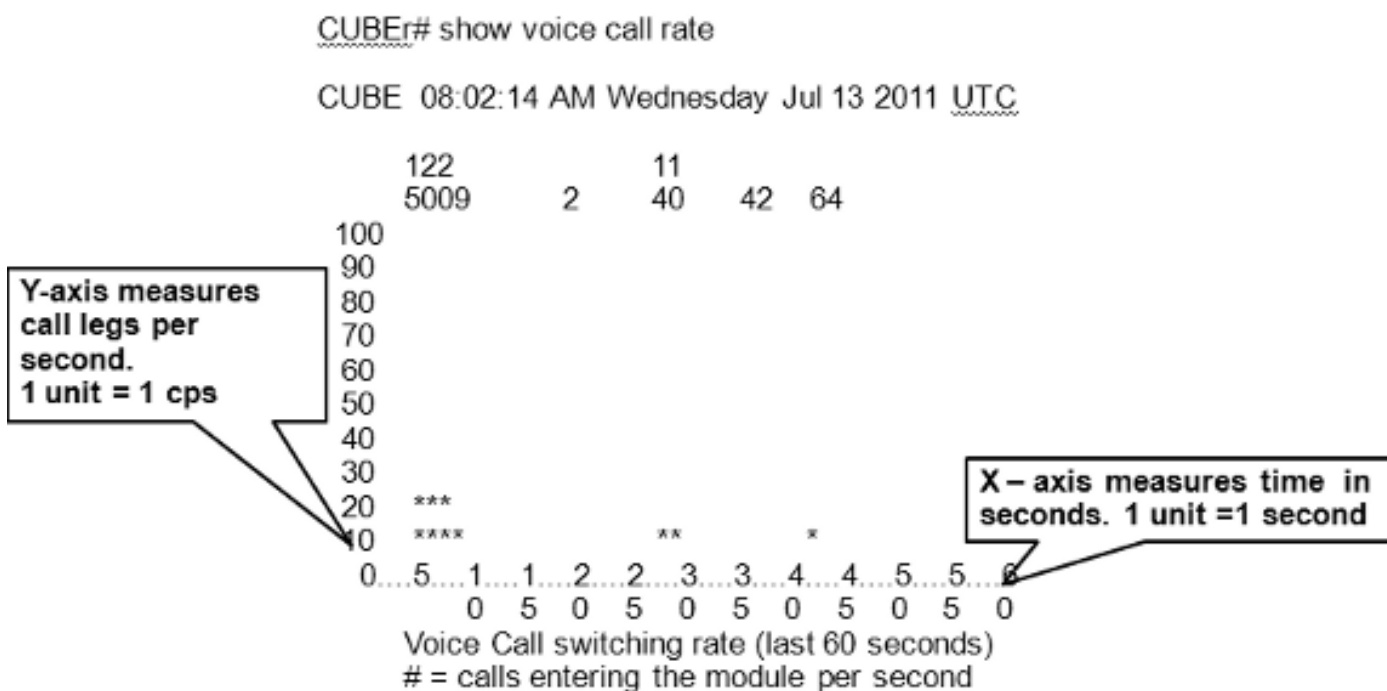
### [Conventions](#)

Pour plus d'informations sur les conventions utilisées dans ce document, reportez-vous à

## Aperçu de configuration

*!--- CLI to enable or disable voice call rate. !--- By default voice call rate will be enabled.*  
CUBE(conf)#**voice service voip** CUBE(conf-voi-serv)#**voice ?** call enable voice call related information CUBE(conf-voi-serv)#**voice call ?** rate to enable voice call rate related information CUBE(conf-voi-serv)#**voice call rate ?** monitor enable voice call rate monitoring CUBE(conf-voi-serv)#**voice call rate monitor** *!--- CLI to display the voice call rate.* CUBE#**show voice call ?** rate voice call-rate in seconds CUBE#**show voice call rate ?** table voice call-rate in tabular format | Output modifiers <cr> CUBE#**show voice call rate** CUBE#**show voice call rate table**

## Sortie témoin dans le format d'histogramme



- Dans le diagramme ci-dessus, 15 tronçons d'appel sont créés au 4ème en second lieu. De même 14 tronçons d'appel sont créés à 28ème en second lieu et 6 tronçons d'appel au quarante-troisième en second lieu.
- L'axe des ordonnées est dynamique. En d'autres termes, l'axe des ordonnées dans calculé dynamiquement si les cps du système est plus de 100.

## Sortie témoin dans le format tabulaire

CUBE#show voice call rate table

CUBE 08:02:18 AM Wednesday Jul 13 2011 UTC

VoIP Call switching rate per second (last 60 seconds)

Period Actual Average

Period	Actual	Average
1-5	0	0
6-10	64	13
11-15	0	0
16-20	0	0
21-25	2	0
26-30	0	0
31-35	24	5
36-40	0	0
41-45	6	1
46-50	10	2
51-55	0	0
56-60	0	0

During 6 – 10 seconds total of 64 call legs were created.  
Average = total number of call legs / duration  
Average = 64 / 5 ~= 13

- La période définit une durée de 5 secondes.
- L'effectif définit le nombre de tronçons d'appel créés pendant 5 secondes.
- La moyenne définit les tronçons moyens d'appel créés pendant 5 secondes.

## Informations connexes

- [Assistance technique concernant la technologie vocale](#)
- [Assistance concernant les produits vocaux et de communications unifiées](#)
- [Dépannage des problèmes de téléphonie IP Cisco](#)
- [Support et documentation techniques - Cisco Systems](#)