

FOIRE AUX QUESTIONS CUAC : Quelle est la différence entre consulte et des transferts sans suivi et pourquoi des transferts sans suivi échoue parfois ?

Contenu

[Introduction](#)

[Quelle est la différence entre consulte et des transferts sans suivi ?](#)

[Pourquoi les transferts sans suivi échouent-ils parfois ?](#)

Introduction

Ce document décrit la différence entre consultant et des transferts sans suivi dans des Consoles de réception Cisco Unified (CUAC) et pourquoi les transferts sans suivi échouent parfois.

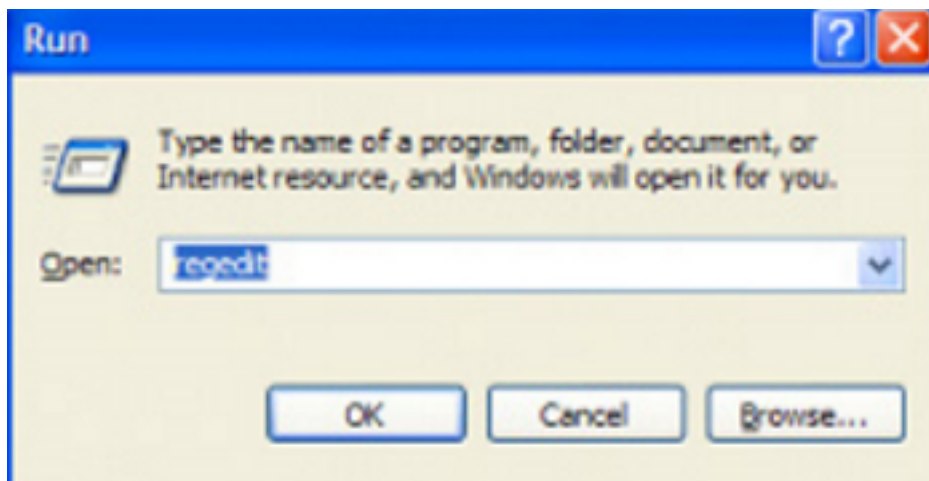
Quelle est la différence entre consulte et des transferts sans suivi ?

La différence entre l'aveugle et consultant des transferts est que, avec un transfert de consultation, le téléphone d'opérateur initie le transfert. Avec des transferts sans suivi, le port du couplage de la téléphonie et de l'informatique (CTI) (périphérique de service) initie le transfert.

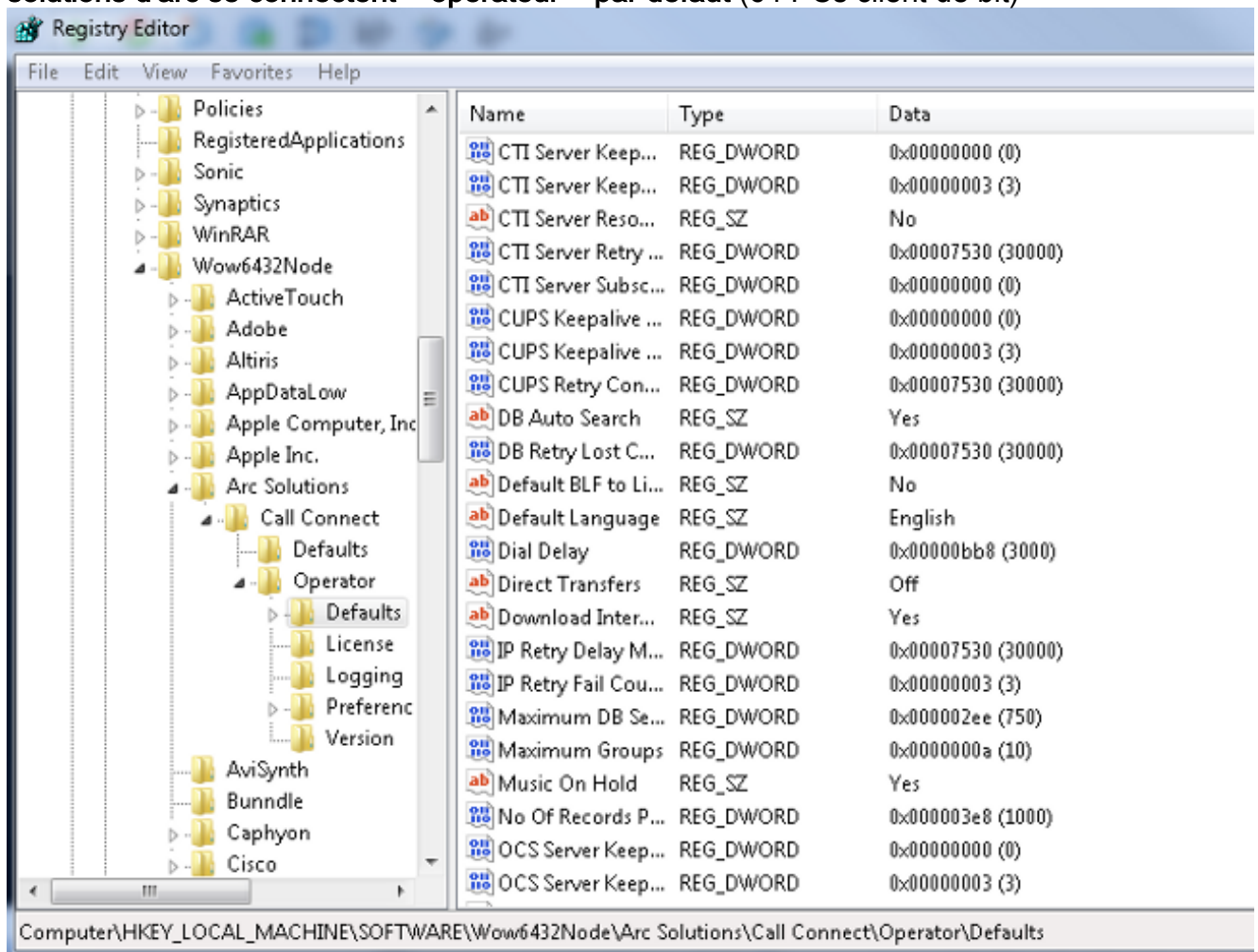
Pourquoi les transferts sans suivi échouent-ils parfois ?

En raison des différences précédemment mentionnées, quand un transfert sans suivi est tenté le numéro de l'appelant affiche l'**extension de port CTI** ; cependant, le résultat prévu est que le numéro de l'appelant affiche le **nombre de répertoire d'opérateur (DN)**. En outre, l'appelant entend la musique d'attente (MOH) au lieu d'un rappel, et le transfert ne se termine pas. Afin de réparer ces questions, référez-vous à l'entrée **REGEDIT** du PC d'opérateur, et terminez-vous ces étapes :

1. Naviguez vers le **Start > Run**, écrivez **REGEDIT** dans la fenêtre de passage, et cliquez sur **OK** :



2. Naviguez vers ces clés de registre : HKLM > logiciel > solutions > appel d'arc se connectent > opérateur > par défaut (32 PCs client de bit) HKLM > logiciel > Wow6432Node > >Call de solutions d'arc se connectent > opérateur > par défaut (64 PCs client de bit)



3. Changez la valeur directe de transferts basée sur votre condition requise : **Tous** : Des transferts directs sont activés pour tous les types de transfert. **Outre de** (par défaut) : Des transferts directs sont désactivés. La file d'attente de service est utilisée (le port CTI initie le transfert). **Interne** : Ceci active des transferts directs aux nombres internes à partir du téléphone d'opérateur, et des nombres externes du port CTI. **Externe** : Ceci active des transferts directs aux nombres externes à partir du téléphone d'opérateur, et des nombres internes du port CTI.
4. Fermez les registres, déconnectez-vous du client CUAC, et connectez-vous de retour

dedans.