

Sécurité sans fil de l'installation WPA sur un routeur du Cisco Small Business VoIP

Contenu

[Introduction](#)

[Comment est-ce que j'installe la sécurité sans fil WPA sur un routeur du Cisco Small Business VoIP ?](#)

[Informations connexes](#)

[Introduction](#)

Cet article en est un d'une série pour aider à l'installation, au dépannage, et à la maintenance des produits Cisco Small Business.

Q. [Comment est-ce que j'installe la sécurité sans fil WPA sur un routeur du Cisco Small Business VoIP ?](#)

R.

Le Protocole WPA (Wi-Fi Protected Access) est une norme WiFi qui a été conçu afin d'améliorer les fonctionnalités de sécurité du WEP. Le WPA est plus fort que le cryptage WEP. PSK et PSK2 sont des types de WPA avec deux méthodes de cryptage, Protocole TKIP (Temporal Key Integrity Protocol) qui incorpore le code d'intégrité des messages (MIC) afin d'assurer la protection contre des pirates informatiques, et systèmes de chiffrement avancé (AES) qui utilise un chiffrement de données symétrique du bloc 128-Bit.

Afin d'installer la sécurité sans fil WPA sur votre routeur du Cisco Small Business VoIP, terminez-vous ces étapes :

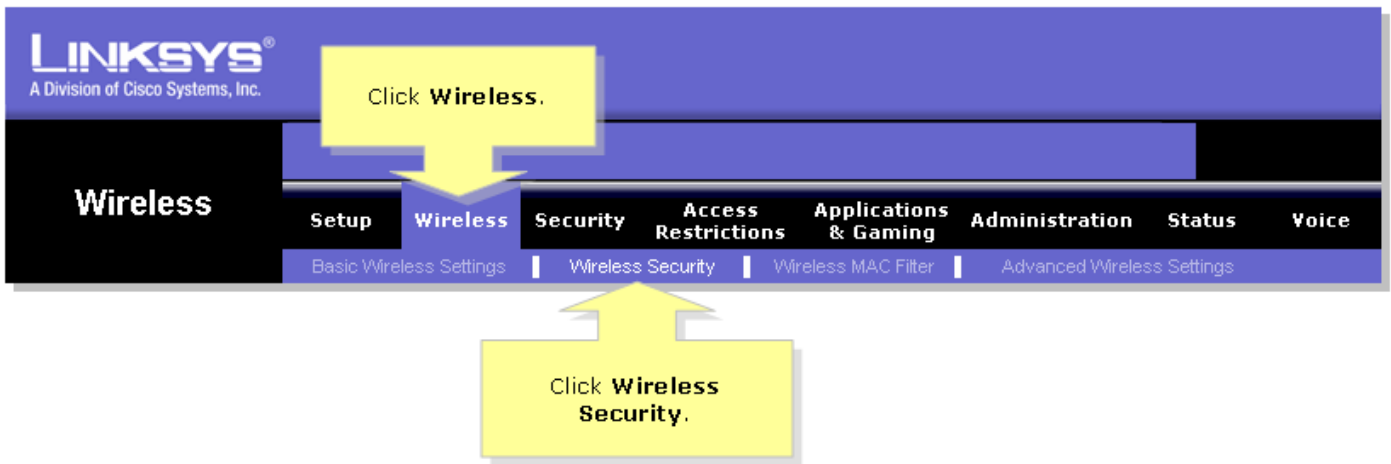
Placez le routeur du Cisco Small Business VoIP d'upthe afin d'utiliser le WPA

Étape 1 :

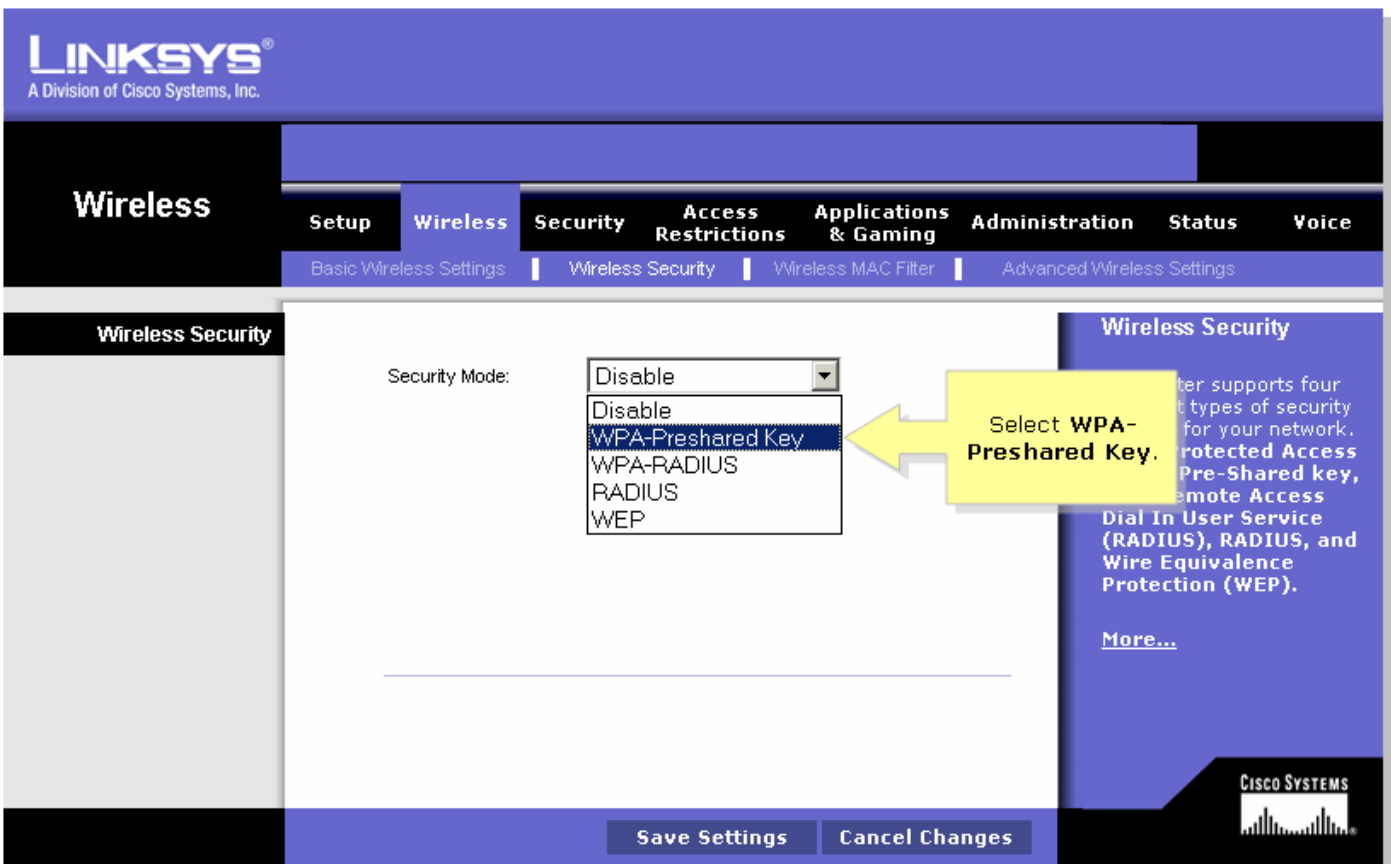
Accédez à la page de configuration Web du routeur. Pour des instructions, cliquez [ici](#).

Étape 2 :

Quand la page basée sur le WEB de l'installation du routeur paraît, cliquez sur la **radio** > la **sécurité sans fil**.



Étape 3 :
Recherchez la **security mode**, et sélectionnez la clé **WPA-Preshared**.



Étape 4 :
Recherchez les algorithmes **WPA**, et sélectionnez le **TKIP**.

LINKSYS®
A Division of Cisco Systems, Inc.

Wireless

Setup | Wireless | Security | Access Restrictions | Applications & Gaming | Administration | Status | Voice

Basic Wireless Settings | Wireless Security | Wireless MAC Filter | Advanced Wireless Settings

Wireless Security

Security Mode: WPA-Preshared Key

WPA Algorithms: TKIP

WPA Shared Key:

Group Key Renewal: seconds

Wireless Security

The router supports four different types of security settings for your network. Wi-Fi Protected Access (WPA) Pre-Shared key, WPA Remote Access Dial In User Service (RADIUS), RADIUS, and Wire Equivalence Protection (WEP).

More...

CISCO SYSTEMS

Save Settings | Cancel Changes

Étape 5 :

Recherchez la zone de tri **partagée par WPA**, et introduisez « MySecretKey » ou votre clé WPA désirée. Ceci servira de votre clé réseau toutes les fois que vous vous connectez à votre réseau Sans fil.

Remarque: Ne donnez pas cette clé à n'importe qui. Cette clé sécurisera votre réseau Sans fil. **Renouvellement de clé de groupe de congé réglé à 3600 secondes.**

LINKSYS®
A Division of Cisco Systems, Inc.

Wireless

Setup | Wireless | Security | Access Restrictions | Applications & Gaming | Administration | Status | Voice

Basic Wireless Settings | Wireless Security | Wireless MAC Filter | Advanced Wireless Settings

Wireless Security

Security Mode: WPA-Preshared Key

WPA Algorithms: TKIP

WPA Shared Key: MySecretKey

Group Key Renewal: 3600 seconds

Wireless Security

The router supports four different types of security settings for your network. Wi-Fi Protected Access (WPA) Pre-Shared key, WPA Remote Access Dial In User Service (RADIUS), RADIUS, and Wire Equivalence Protection (WEP).

More...

CISCO SYSTEMS

Save Settings | Cancel Changes

Étape 6 :

Clic **Save Settings**

Étape 7 :

Rebranchez à votre réseau Sans fil. Pour des instructions, cliquez [ici](#).

Informations connexes

- [Support et documentation techniques - Cisco Systems](#)