

# Contenu

[Introduction](#)

[Conditions préalables](#)

[Conditions requises](#)

[Composants utilisés](#)

[Conventions](#)

[Fond](#)

[Réglage de délai d'attente](#)

[Délai d'attente de connexion IIS](#)

[Délai d'attente de WebView](#)

[Délai d'attente de ServletExec](#)

[Faites un cycle les services](#)

[Informations connexes](#)

## [Introduction](#)

Ce document décrit le WebView et les délais d'attente de connexion du service d'informations d'internet de Microsoft (IIS) et fournit des procédures pour ajuster les deux valeurs dans un environnement de l'Intelligent Contact Management de Cisco (missile aux performances améliorées).

## [Conditions préalables](#)

### [Conditions requises](#)

Cisco vous recommande de prendre connaissance des rubriques suivantes :

- Cisco WebView
- Missile aux performances améliorées de Cisco
- Microsoft IIS
- Microsoft Windows 2000

### [Composants utilisés](#)

Les informations contenues dans ce document sont basées sur les versions de matériel et de logiciel suivantes :

- Version 5.0 et ultérieures missile aux performances améliorées de Cisco
- Microsoft Windows 2000 Server
- Version 5.0 de Microsoft IIS

Les informations contenues dans ce document ont été créées à partir des périphériques d'un environnement de laboratoire spécifique. Tous les périphériques utilisés dans ce document ont démarré avec une configuration effacée (par défaut). Si votre réseau est opérationnel, assurez-vous que vous comprenez l'effet potentiel de toute commande.

### [Conventions](#)

Pour plus d'informations sur les conventions utilisées dans ce document, reportez-vous à [Conventions relatives aux conseils techniques Cisco](#).

## Fond

Le délai d'attente de connexion IIS place la durée, en quelques secondes, avant que le serveur déconnecte un utilisateur inactif. Ceci s'assure que toutes les connexions sont fermées si le protocole HTTP ne ferme pas une connexion.

Après un set length de temps inactif, WebView termine la session. L'agent doit ouvrir une session de nouveau à WebView.

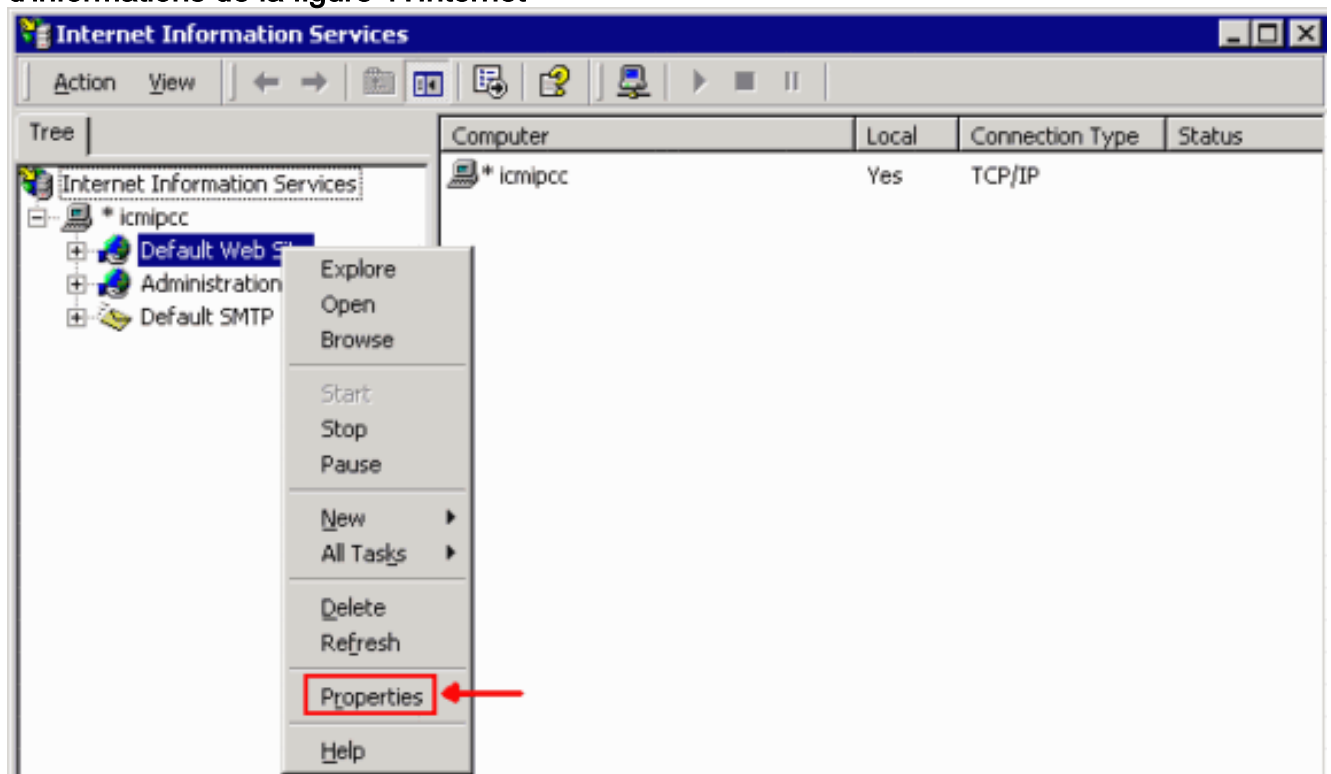
## Réglage de délai d'attente

### Délai d'attente de connexion IIS

La propriété de délai d'attente de connexion IIS place un moment en quelques secondes auxoù le serveur déconnecte une connexion inactive. La valeur par défaut est de 900 secondes. Il pourrait être nécessaire d'augmenter cette valeur pour tenir compte pour que les téléchargements très grands se terminent.

Terminez-vous ces étapes pour remettre à l'état initial le délai d'attente de connexion IIS :

1. **Start > Programs > Administrative tools > gestionnaire de Services Internet** choisis. **Services d'informations de la figure 1?Internet**



2. Développez l'**Internet Information Services**.
3. **Site Web** par défaut de clic droit.
4. Sélectionnez **Properties**. La fenêtre par défaut de **Properties** de site Web apparaît. **Site Web**

**Properties** de la figure 2?Default 

5. Clic pour sélectionner l'onglet de **site Web**.
6. Écrivez une nouvelle valeur dans la case de délai d'attente de connexion. La valeur par défaut est de 900 secondes.

## Délai d'attente de WebView

WebView se déconnecte des utilisateurs après un certain temps de l'inactivité. L'intervalle de délai d'attente par défaut est placé à 120 minutes. Ce délai d'expiration est configurable et doit être configuré dans deux endroits - ServletExec et WebView. La moins de ces valeurs prend l'affect (les valeurs par défaut sont de 120 minutes). Cependant, Cisco recommande que vous utilisiez les mêmes valeurs configurées dans les deux endroits.

Quand vous augmentez la valeur du dépassement de durée, ceci a comme conséquence les identifiants utilisateurs qui demeurent dans la mémoire pour de plus longs intervalles et augmente donc la mémoire requise. Prenez en compte ceci avant que vous augmentiez les valeurs de manière significative.

Terminez-vous ces étapes pour ajuster le délai d'expiration de WebView :

1. Ouvrez le fichier `adminui.properties`. Par défaut, il réside sur le répertoire de `c:\icm\web\webview\reporting\servlet\properties`.
2. Localisez `adminui.ADMIN_TIMEOUT`, suivant les indications de la [figure 3](#). Le par défaut est de 120 secondes. **Figure 3 ? Adminui.properties**

```
#
adminui.LANGUAGE=en
adminui.COUNTRY=US
adminui.inputEncoding=8859_1
adminui.outputEncoding=8859_1
adminui.htmlCharset=ISO-8859-1

# Font Size
# CSS_FILE_NAME=webLineSmall.css causes smaller fonts to be used
# in the Administration User Interface. Smaller font sizes are
# best for windows browsers.
# CSS_FILE_NAME=webLineBig.css causes larger fonts to be used
# in the Administration User Interface. Larger font sizes are
# best for Unix browsers.
adminui.CSS_FILE_NAME=webLineSmall.css

# style sheet location
# CSS_FILE_NAME is the cascading style sheet (above) used by the
# Administration User Interface.
# CSS_LOCATION indicates the directory where it is located.
adminui.CSS_LOCATION=C:/icm/web/webview/reporting/pub/html/render

# Admin Session Timeout
# The ADMIN_TIMEOUT default is 120 minutes (2 hours).
# This is the length of time an Admin session can be idle before
# the user will be asked to log in again.
# Note: this affects both the Admin UI and scriptBuilder
# so if you intend to have long idle times while using
# scriptBuilder set this rather high.
adminui.ADMIN_TIMEOUT=120
```

## Délai d'attente de ServletExec

**Remarque:** Le délai d'expiration de ServletExec devrait être égal au délai d'expiration de WebView.

Terminez-vous ces étapes pour ajuster le délai d'expiration de ServletExec :

1. Ouvrez le fichier `session.properties`. Par défaut, il réside dans `c:\Program Files\New Atlanta \ ServletExec ISAPI \ données \ par défaut \ répertoire de ServletExec`.
2. Localisez `session.invalidationtime` dans le fichier, suivant les indications de [Figure 4](#). La valeur par défaut est de **7200000 millisecondes**. [Figure 4?Session.properties](#)

```
in memory
# session.persistence           - enables/disables restoring of sessions after a server
restart
# session.swapdirectory        - directory where sessions are stored when they are swapped
out
# session.maxresidents         - the number of sessions allowed to be in memory at one
time
# session.maxsessions          - the total number of allowed sessions
# session.invalidationtime     - time in msec a session can be unused before being
invalidated
# enable.sessions              - enables/disables session tracking
# enable.cookies                - enables/disables use of Cookies for sending session ID
# enable.urlrewriting           - enables/disables URL Rewriting for sending session ID
# enable.protocolswitchrewriting - enables/disables URL Rewriting on a protocol switch
# session.cookie.name          - named used for session ID Cookie
# session.cookie.comment       - comment sent with session ID Cookie
# session.cookie.domain        - domain sent with session ID Cookie
# session.cookie.maxage        - maximum age of the session ID Cookie
# session.cookie.path          - path sent with session ID Cookie
# session.cookie.secure        - if true, secure field is sent with session ID Cookie
session.invalidationinterval=10000
session.swapinterval=10000
session.persistence=true
session.swapdirectory=sessionSwap
session.maxresidents=1024
session.maxsessions=1024
session.invalidationtime=7200000
enable.sessions=true
enable.cookies=true
enable.urlrewriting=false
```

3. Changez-le à l'intervalle désiré.

## [Faites un cycle les services](#)

Après que vous changiez le délai d'attente de ServletExec ou de WebView, IIS et le service de Jaguar devraient être faits un cycle. Procédez comme suit :

1. Sélectionnez le **début** > le **panneau de configuration** > les **outils d'administration** > les **services**.
2. Arrêtez le service d'**admin IIS**. Ceci arrête le service de World Wide Web aussi bien.
3. Arrêtez le service de **Jaguar**.
4. Commencez le service de **World Wide Web**. Ceci commence automatiquement le service d'admin IIS.
5. Commencez le service de **Jaguar**.

## [Informations connexes](#)

- [Support et documentation techniques - Cisco Systems](#)