

Contenu

[Introduction](#)

[Conditions préalables](#)

[Conditions requises](#)

[Composants utilisés](#)

[Conventions](#)

[Problème](#)

[Cause](#)

[Solution](#)

[Informations connexes](#)

[Introduction](#)

Ce document décrit une des raisons pour lesquelles Microsoft Internet Explorer affiche un écran vide pendant le procédé de génération du rapport quand vous dirigez Cisco WebView dans un environnement de l'Intelligent Contact Management de Cisco (missile aux performances améliorées).

[Conditions préalables](#)

[Conditions requises](#)

Cisco vous recommande de prendre connaissance des rubriques suivantes :

- Missile aux performances améliorées de Cisco
- Cisco WebView
- Microsoft Internet Explorer

[Composants utilisés](#)

Les informations contenues dans ce document sont basées sur les versions de matériel et de logiciel suivantes :

- Version 4.6.2 et ultérieures missile aux performances améliorées de Cisco
- Cisco WebView 4.6.2 et plus tard
- Version 6 SP1 de Microsoft Internet Explorer

Les informations contenues dans ce document ont été créées à partir des périphériques d'un environnement de laboratoire spécifique. Tous les périphériques utilisés dans ce document ont démarré avec une configuration effacée (par défaut). Si votre réseau est opérationnel, assurez-vous que vous comprenez l'effet potentiel de toute commande.

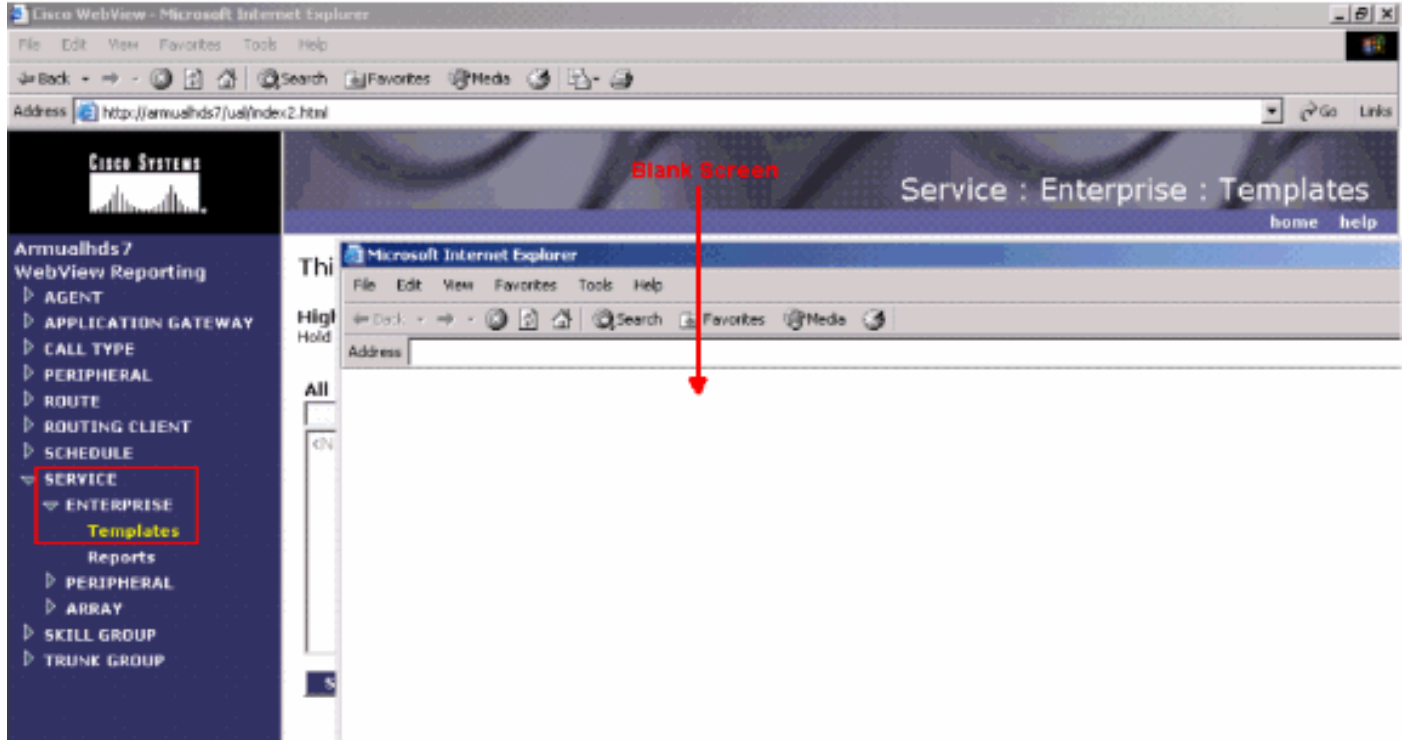
[Conventions](#)

Pour plus d'informations sur les conventions utilisées dans ce document, reportez-vous à [Conventions relatives aux conseils techniques Cisco](#).

Problème

Quand vous cliquez sur Finish dans WebView pour générer des états basés sur les modèles, la version 6 SP1 de Microsoft Internet Explorer affiche un écran vide au lieu de l'état demandé (voir le [schéma 1](#)).

Figure 1 ? Microsoft Internet Explorer affiche un écran vide



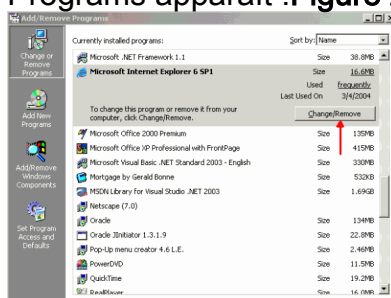
Cause

Cette question se produit parce que Microsoft Internet Explorer est endommagé ou corrompt. Vous pouvez exécuter l'utilitaire de réparation d'Internet Explorer si l'utilitaire est disponible sur votre système. Alternativement, vous pouvez réinstaller le module d'Internet Explorer/Outlook Express. L'utilitaire de réparation fait partie de versions récentes d'Internet Explorer une fois installé comme mise à jour. Vous pouvez trouver l'utilitaire de réparation dans l'option d'Add/Remove Programs au panneau de configuration.

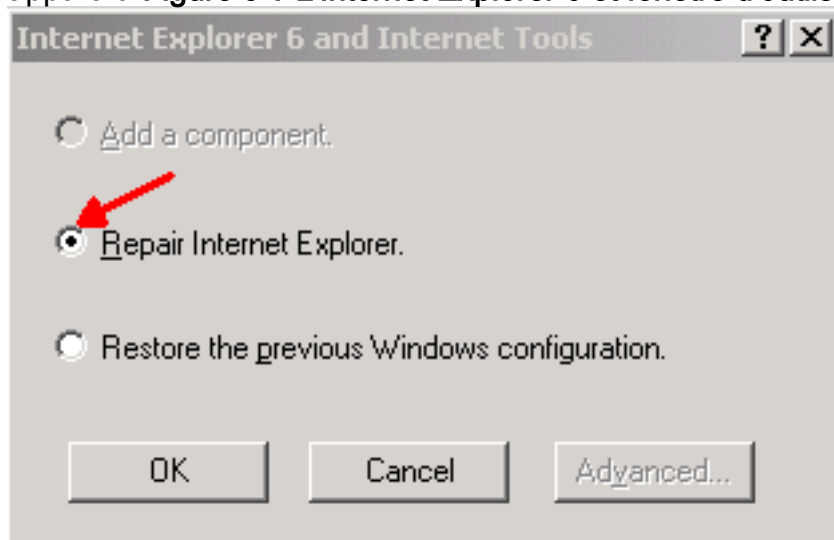
Solution

Procédez comme suit :

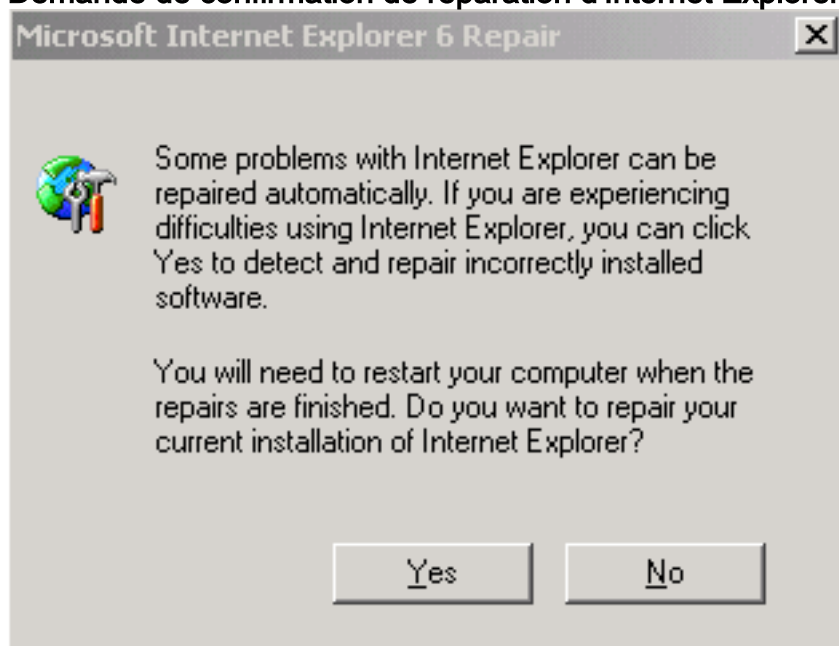
1. Start > Settings > Control Panel > Add/Remove Programs choisi. La fenêtre d'Add/Remove Programs apparaît : Figure 2 ? La fenêtre d'Add/Remove Programs



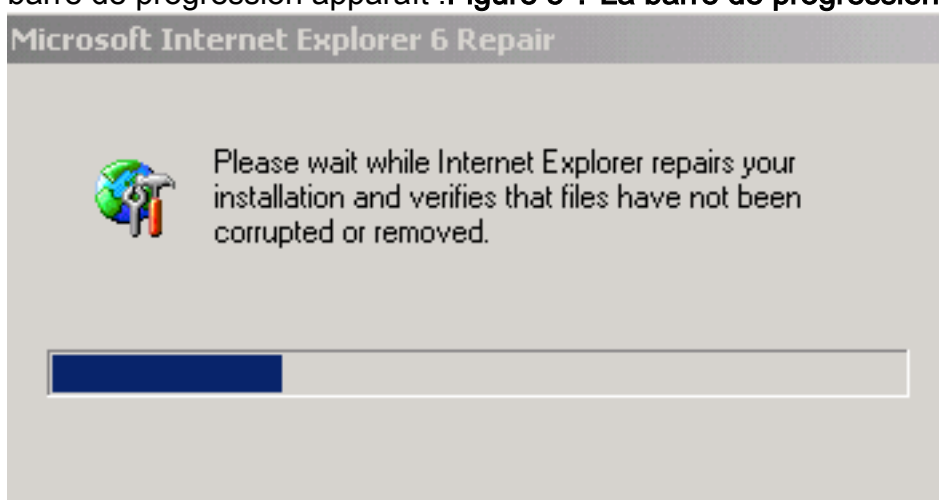
2. **Microsoft Internet Explorer** choisi.
3. **La modification de clic/retient.** La fenêtre de l'Internet Explorer 6 et des outils Internet apparaît : **Figure 3 ? L'Internet Explorer 6 et fenêtre d'outils Internet**



4. Sélectionnez l'option d'**Internet Explorer de réparation**.
5. Cliquez sur **OK**. La fenêtre de réparation de Microsoft Internet Explorer 6 apparaît : **Figure 4 ? Demande de confirmation de réparation d'Internet Explorer**

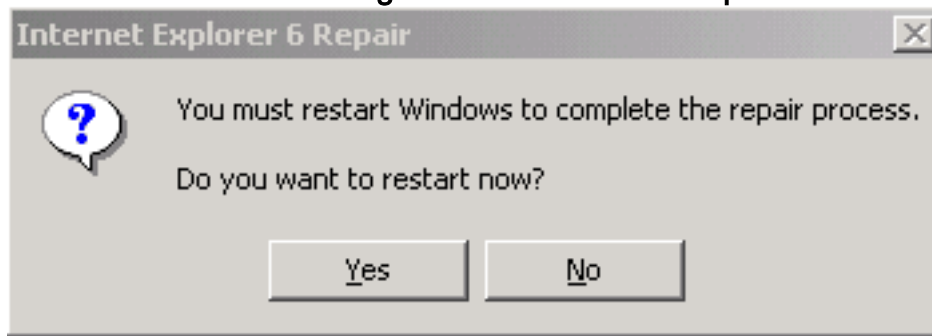


6. Cliquez sur **Yes**. Les débuts d'utilitaire de réparation d'Internet Explorer à s'exécuter, et une barre de progression apparaît : **Figure 5 ? La barre de progression d'utilitaire de réparation**



Quand l'utilitaire de

réparation d'Internet Explorer complète le processus de réparation, vous êtes incité à redémarrer l'ordinateur :**Figure 6 ? Demande de reprise**



7. Cliquez sur **Yes** pour redémarrer l'ordinateur.

Cette procédure répare la question, et l'écran vide n'apparaît plus.

[Informations connexes](#)

- [Support et documentation techniques - Cisco Systems](#)