

# Installation du SDK pour le protocole PIM Nortel SCCS

## Contenu

[Introduction](#)

[Conditions préalables](#)

[Conditions requises](#)

[Composants utilisés](#)

[Conventions](#)

[Compatibilité](#)

[Le SDK installent](#)

[SCCS 4.0](#)

[SCCS 5.0](#)

[Informations connexes](#)

## [Introduction](#)

Ce document trace les grandes lignes de l'étape nécessaire pour installer Nortel-a fourni la boîte à outils de développement de logiciel (SDK) dans un environnement de l'Intelligent Contact Management de Cisco (missile aux performances améliorées) en installant le Nortel Symposium et la passerelle d'accès aux périphériques missile aux performances améliorées (PAGE). On le suppose que le logiciel de PAGE missile aux performances améliorées est actuellement installé. Référez-vous à la documentation du logiciel de centre de contact pour les informations sur l'installation de logiciel de PAGE.

## [Conditions préalables](#)

### [Conditions requises](#)

Avant que vous tentiez cette configuration, assurez que vous êtes au courant de ces conditions requises :

- Compréhension de base de missile aux performances améliorées de Cisco
- Installation et configuration de PAGE
- Compréhension de base du serveur de centre d'appels de colloque (SCCS)
- **Regedt32**
- Connaissance des dynamismes de Nortel (correctifs) et de la commande

### [Composants utilisés](#)

Les informations dans ce document sont basées sur les versions de logiciel et de matériel ci-

dessous.

- Version 4.1.5 et ultérieures missile aux performances améliorées de Cisco
- Version 4.01.07, 4.02, et 5.0 SCCS

Les informations présentées dans ce document ont été créées à partir de périphériques dans un environnement de laboratoire spécifique. Tous les périphériques utilisés dans ce document ont démarré avec une configuration effacée (par défaut). Si vous travaillez dans un réseau opérationnel, assurez-vous de bien comprendre l'impact potentiel de toute commande avant de l'utiliser.

## Conventions

Pour plus d'informations sur les conventions utilisées dans ce document, reportez-vous aux [Conventions relatives aux conseils techniques Cisco](#).

## Compatibilité

Vous devez avoir une de ces versions de logiciel de logiciel ICM à la PAGE de colloque afin de prendre en charge le colloque 4.0 au colloque 4.2 :

- Missile aux performances améliorées 4.1, version 5 de service (SR5), à haute fréquence 239
- Missile aux performances améliorées 4.5, version 1 de service (SR1), à haute fréquence 64
- Missile aux performances améliorées 4.6, version 1 de service (SR1), à haute fréquence 127
- Missile aux performances améliorées 4.6, version 2 de service (SR2), à haute fréquence 45

Vous devez installer la boîte à outils 5.0 d'échange de données d'hôte (HDX) et la boîte à outils 3.0 de l'affichage en temps réel (RTD), et avez une de ces versions de logiciel de logiciel ICM à la PAGE de colloque afin de prendre en charge le colloque 5.0 :

- Missile aux performances améliorées 4.6.2, version 4 de service (SR4), es 1
- Missile aux performances améliorées 5.0, version 8 de service (SR8), es 19
- Missile aux performances améliorées 6.0, version 1 de service (SR1), es 25

## Le SDK installent

### SCCS 4.0

Pour que la PAGE missile aux performances améliorées de Cisco communique avec le colloque RTD et des services HDX, Nortel-a fourni le DLL et les fichiers exécutables doivent être installés à la PAGE. Ces fichiers dll et executables font partie d'un SDK qui, sinon installé, a comme conséquence un gestionnaire inactif d'interface périphérique (PIM).

**Remarque:** Le SDK est emballé par Nortel comme PEP (correctif). Vous pouvez commander ou télécharger le correctif du site Web de Nortel. Entrez en contact avec votre représentant de Nortel pour les informations de commande.

Les procédures pour l'installation du SDK dans un environnement ICM de Cisco incluent :

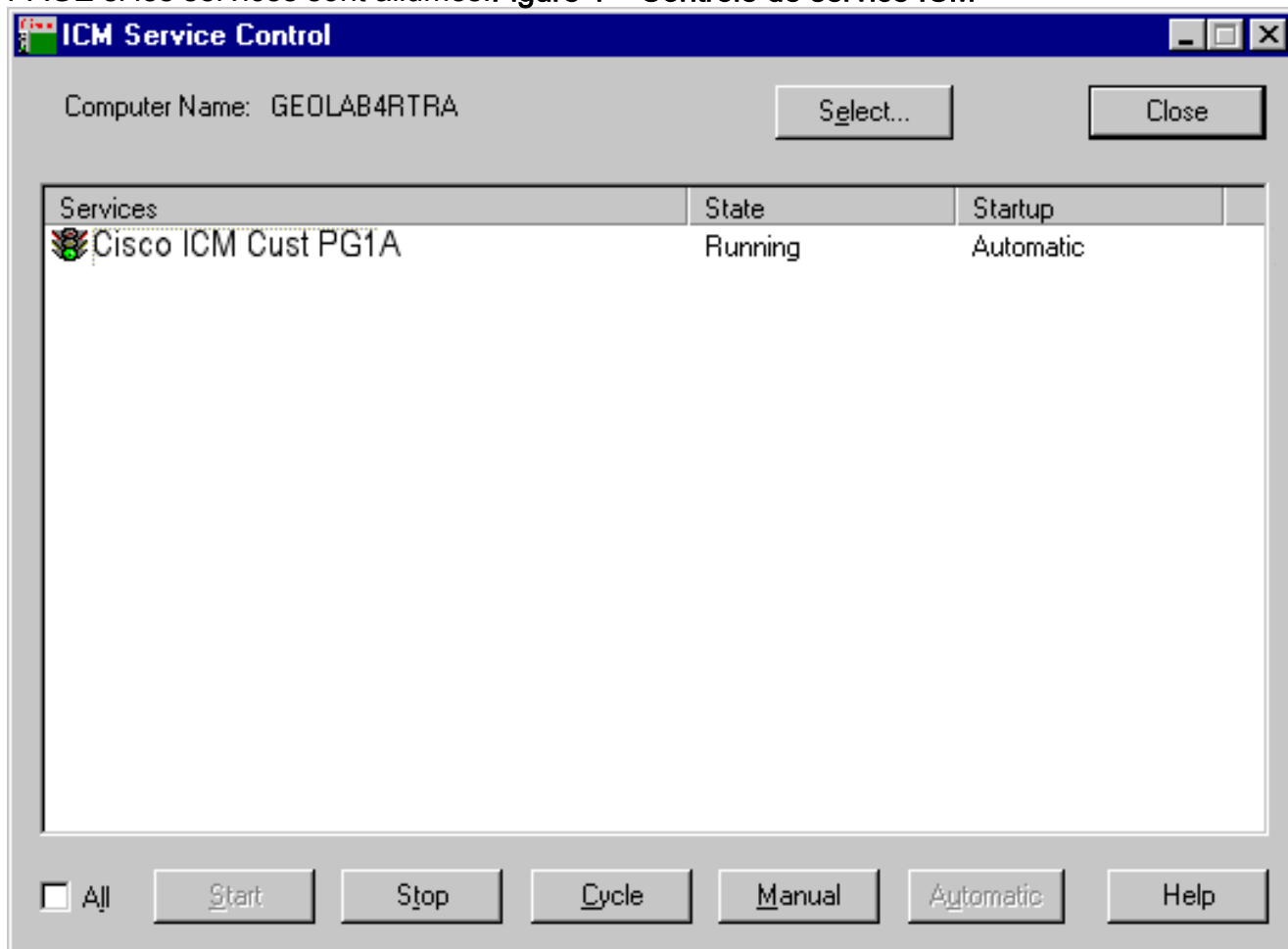
- [Installez le SDK](#)

- [Fichiers de Nortel de copie dans c:\licr\bin](#) — Non requis pour la version 4.6.2, 5 et 6 missile aux performances améliorées avec du SR ou l'es recommandé.
- [Modifiez la clé de registre de GeoTel](#) — — non requise pour la version 4.6.2, 5 et 6 missile aux performances améliorées avec du SR ou l'es recommandé.

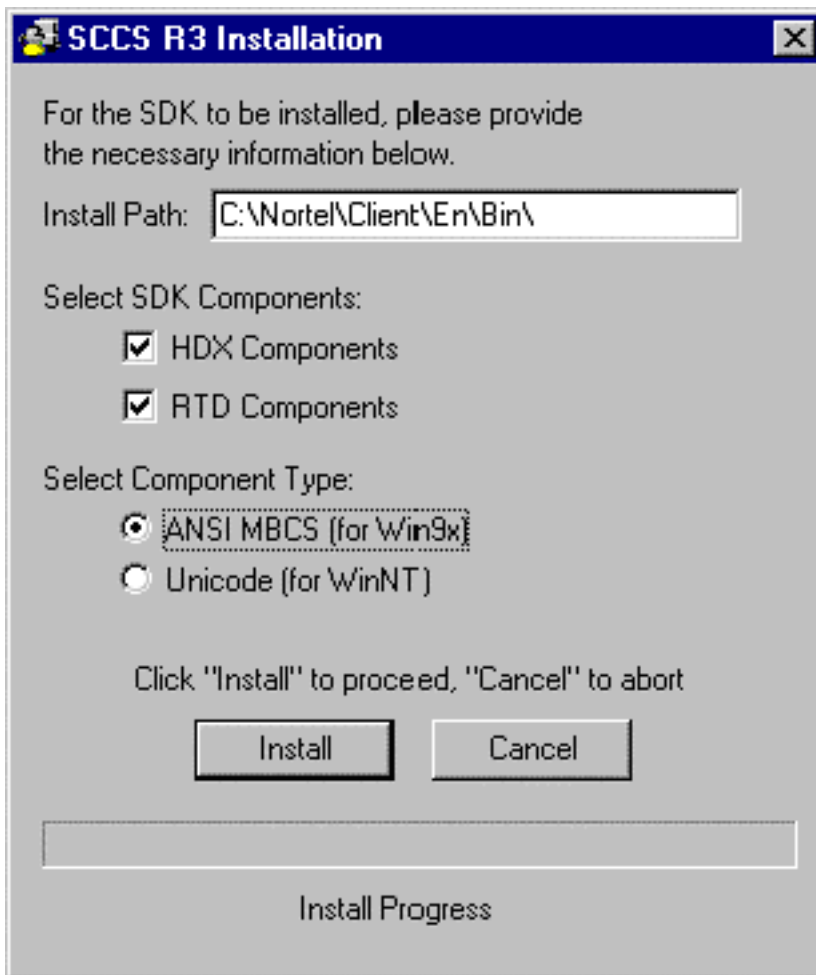
## Installez le SDK

Terminez-vous ces étapes pour installer le SDK :

1. Employez la fenêtre de [contrôle de service ICM](#) pour arrêter des services ICM de Cisco à la PAGE si les services sont allumés. **Figure 1 – Contrôle de service ICM**



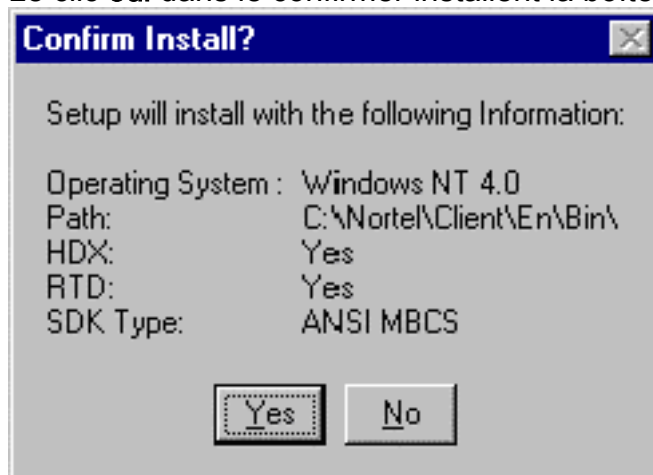
2. Insérez Nortel-a fourni le CD.
3. Choisissez le **Start > Run de la** barre des tâches pour afficher la boîte de dialogue de passage.
4. Tapez **d:\licmsdk\Setup** pour afficher la boîte de dialogue d'installation SCCS R3. **Remarque:** La lettre **d** dans la commande d'étape 4 représente le lecteur de cd-rom. Si votre lecteur de cd-rom est étiqueté avec un identificateur de lecteur différent, substituez la lettre appropriée à votre système dans la commande.
5. Utilisez la boîte de dialogue d'installation SCCS R3, sous la section choisie de composants SDK, pour sélectionner des **composants HDX et RTD** (voir le [schéma 2](#)). **Remarque:** Laissez le chemin d'installer au par défaut de **c:\Nortel\Client\En\Bin\** **Figure 2 – Installation SCCS**



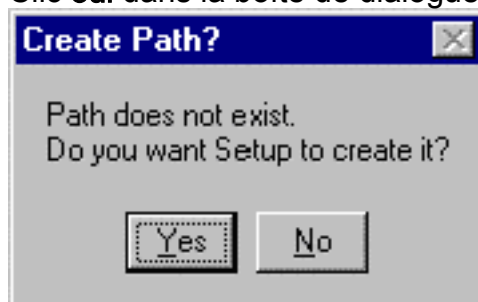
R3

6. Cliquez sur **Install**.

7. Le clic **oui** dans le confirmer installent la boîte de dialogue :**Figure 3 – Confirmez installent ?**

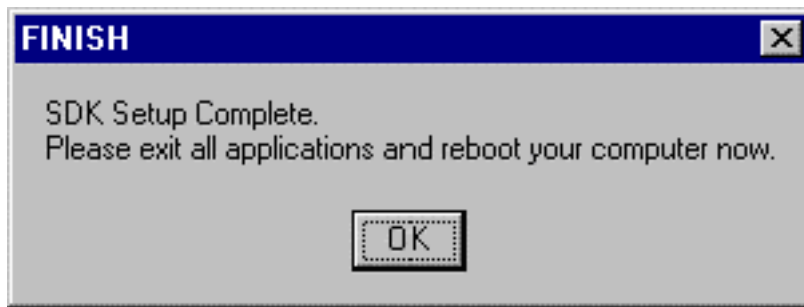


8. Clic **oui** dans la boîte de dialogue de chemin de création :**Figure 4 – Créez le chemin ?**



En ce moment, le processus d'installer crée le répertoire de c:\Nortel\Client\En\Bin. Les fichiers dll et les executables sont copiés dans ce répertoire.

9. Cliquez sur OK dans la boîte de dialogue de FINITION :**Figure 5 – FINITION**



10. Redémarrez l'ordinateur. Pour la version 4.2 SCCS, l'installation est complète. Pour des versions SCCS plus tôt que 4.2, vous devez utiliser les procédures dans les [fichiers de copie dans le répertoire missile aux performances améliorées](#) et le [modifier que la clé de registre de GeoTel](#) sectionnent pour copier des fichiers dans le répertoire missile aux performances améliorées et pour modifier le registre de GeoTel.

### [Copiez les fichiers dans le répertoire missile aux performances améliorées](#)

**Remarque:** Cette procédure n'est pas exigée pour la version 4.6.2, 5 et 6 missile aux performances améliorées avec du SR ou l'es recommandé.

Plusieurs fichiers sont placés à `Nortel \ client \ répertoire en \ coffre`. Ces trois fichiers doivent rester dans ce répertoire :

- `msvcrt40.dll`
- `nbcmd.dll`
- `nbnmsrvc.exe`

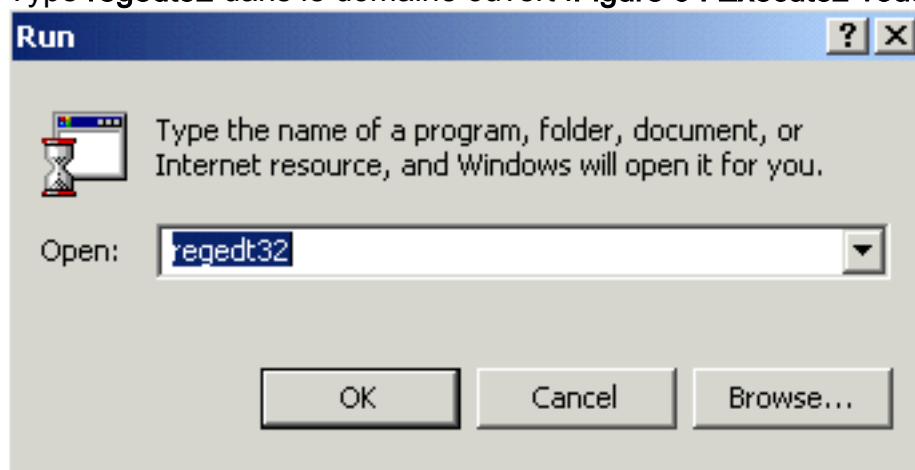
Vous devez copier tous autres fichiers DDL dans le répertoire d'`icr \ coffre` ; cependant, il n'est pas néfaste de copier tout le `Nortel \ client \ des fichiers répertoire en \ coffre` sur le répertoire d'`icr \ coffre`.

### [Modifiez la clé de registre de GeoTel](#)

**Remarque:** Cette procédure n'est pas exigée pour la version 4.6.2, 5 et 6 missile aux performances améliorées avec du SR ou l'es recommandé.

Terminez-vous ces étapes pour modifier la clé de registre de GeoTel :

1. **Start > Run** choisi de la barre des tâches pour afficher la boîte de dialogue de passage.
2. Type **regedt32** dans le domaine ouvert : **Figure 6 : Exécutez-vous**



3. Approfondissement à une de ces clés de registre :Version 4.6.x et antérieures missile aux performances améliorées de Cisco :

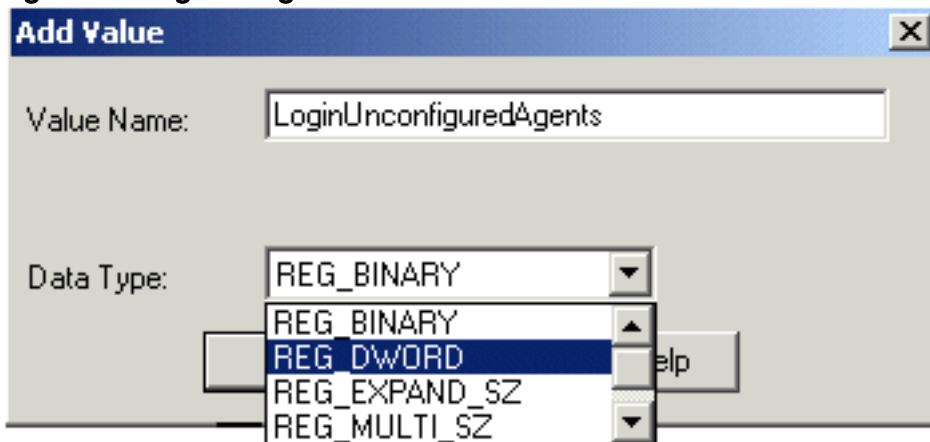
```
HKEY_LOCAL_MACHINE\Software\GeoTel\ICR\
```

Cisco ICM version 5.x et ultérieures :

```
HKEY_LOCAL_MACHINE\Software\Cisco Systems, Inc.\ICM\
```

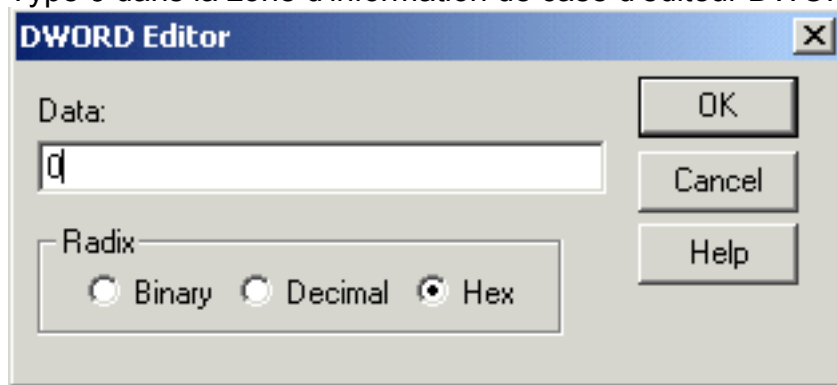
**Remarque:** La valeur ci-dessus est affichée dans deux lignes dues aux limites de l'espace.

4. Clé dynamique choisie.
5. Choisi éditez > ajoutez la valeur pour afficher la boîte de dialogue de valeur d'ajouter (voir le [schéma 7](#)).
6. Type **LoginUnconfiguredAgents** dans la zone d'identification de valeur :**Figure 7 : Ajoutez la**



valeur

7. **REG\_DWORD** choisi de la case de liste déroulante de type de données (voir le [schéma 7](#)).
8. Cliquez sur OK pour afficher la case d'éditeur DWORD (voir le [schéma 8](#)).
9. Type **0** dans la zone d'information de case d'éditeur DWORD :**Figure 8 : Éditeur DWORD**



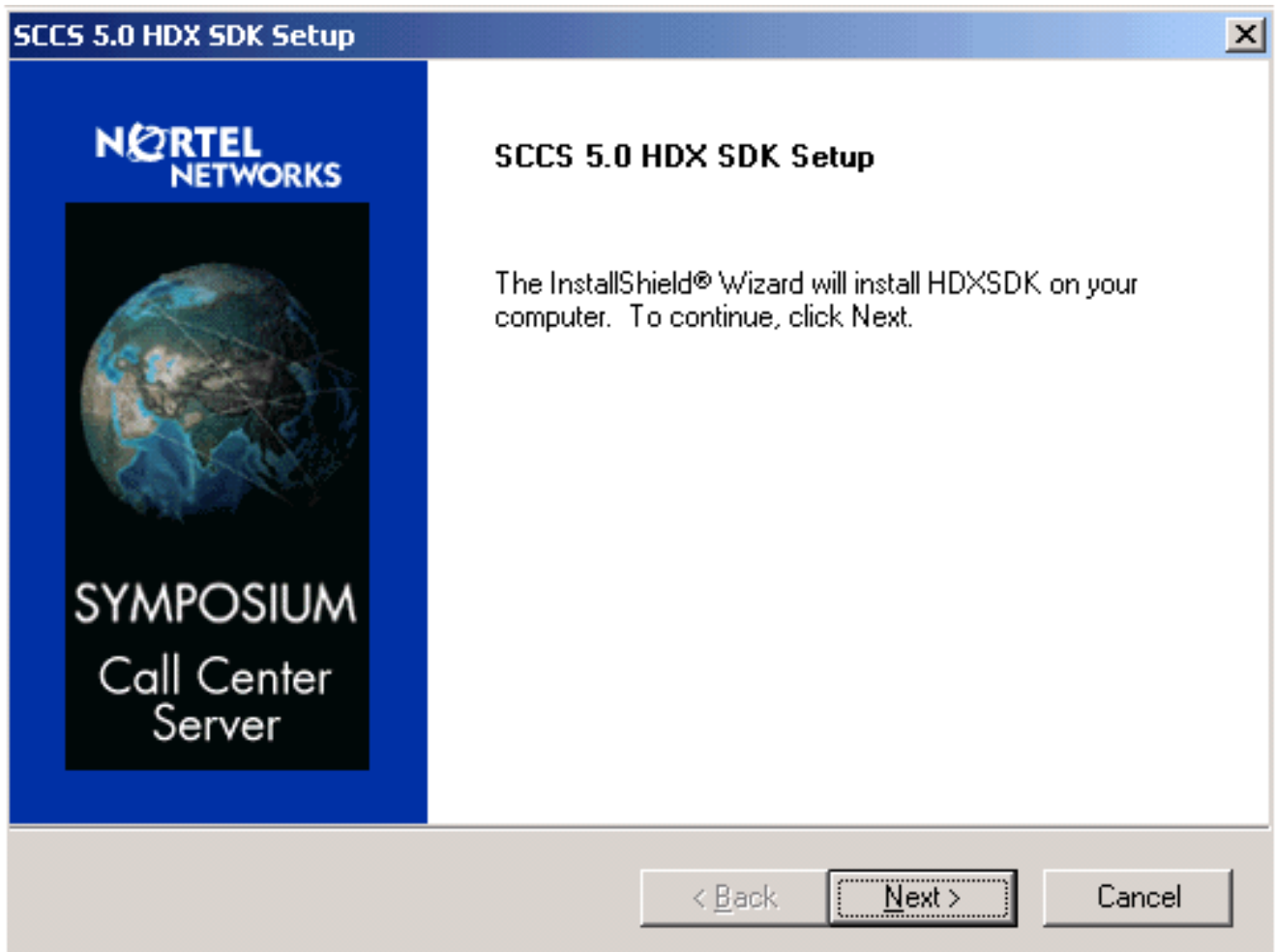
10. Cliquez sur **OK**.
11. Clôturez **Regedt32**.
12. Employez la fenêtre de contrôle de service ICM pour mettre sur pied des **services ICM à la PAGE**.

## [SCCS 5.0](#)

Cisco recommande que vous choisissiez les valeurs par défaut sur tous les écrans quand vous installez la boîte à outils HDX 5.0 et la boîte à outils RTD 3.0.

Terminez-vous ces étapes pour installer HDX 5.0 :

1. Lancez le programme de configuration SCCS 5.0 HDX SDK. L'écran d'installation SCCS 5.0 HDX SDK est affiché :**Figure 9 – Installation SCCS 5.0 HDX SDK**



2. Cliquez sur **Next** (Suivant). L'écran d'emplacement de destination de choisir est affiché (voir le [schéma 10](#)). Le répertoire de destination est les réseaux de C:\Program Files\Nortel \ HDXSDK. **Figure 10 – Choisissez l'emplacement de destination**

**Choose Destination Location**

Select folder where Setup will install files.

Setup will install HDXSDK in the following folder.

To install to this folder, click Next. To install to a different folder, click Browse and select another folder.

Destination Folder

C:\Program Files\Nortel Networks\HDXSDK

Browse...

InstallShield

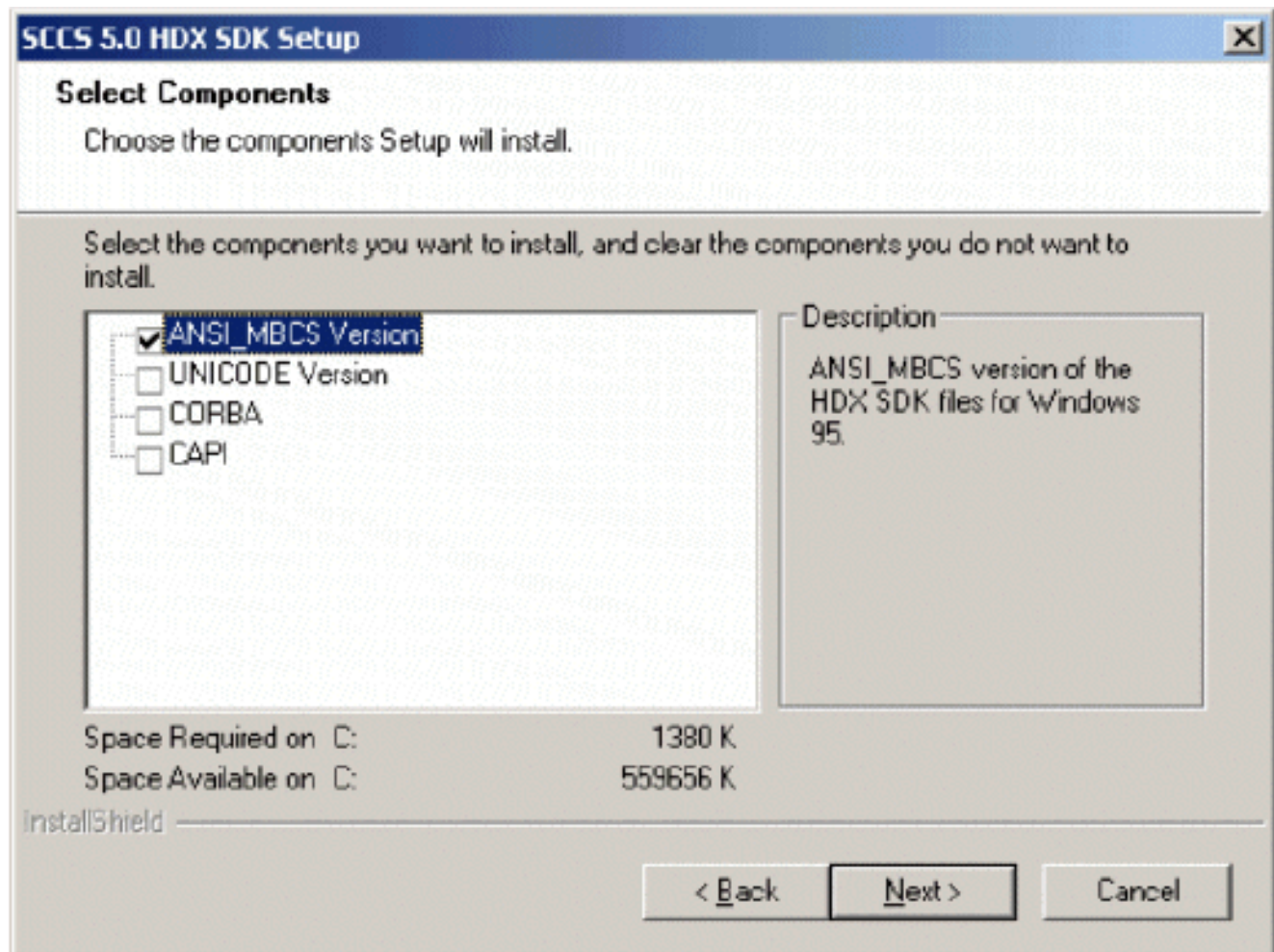
< Back

Next >

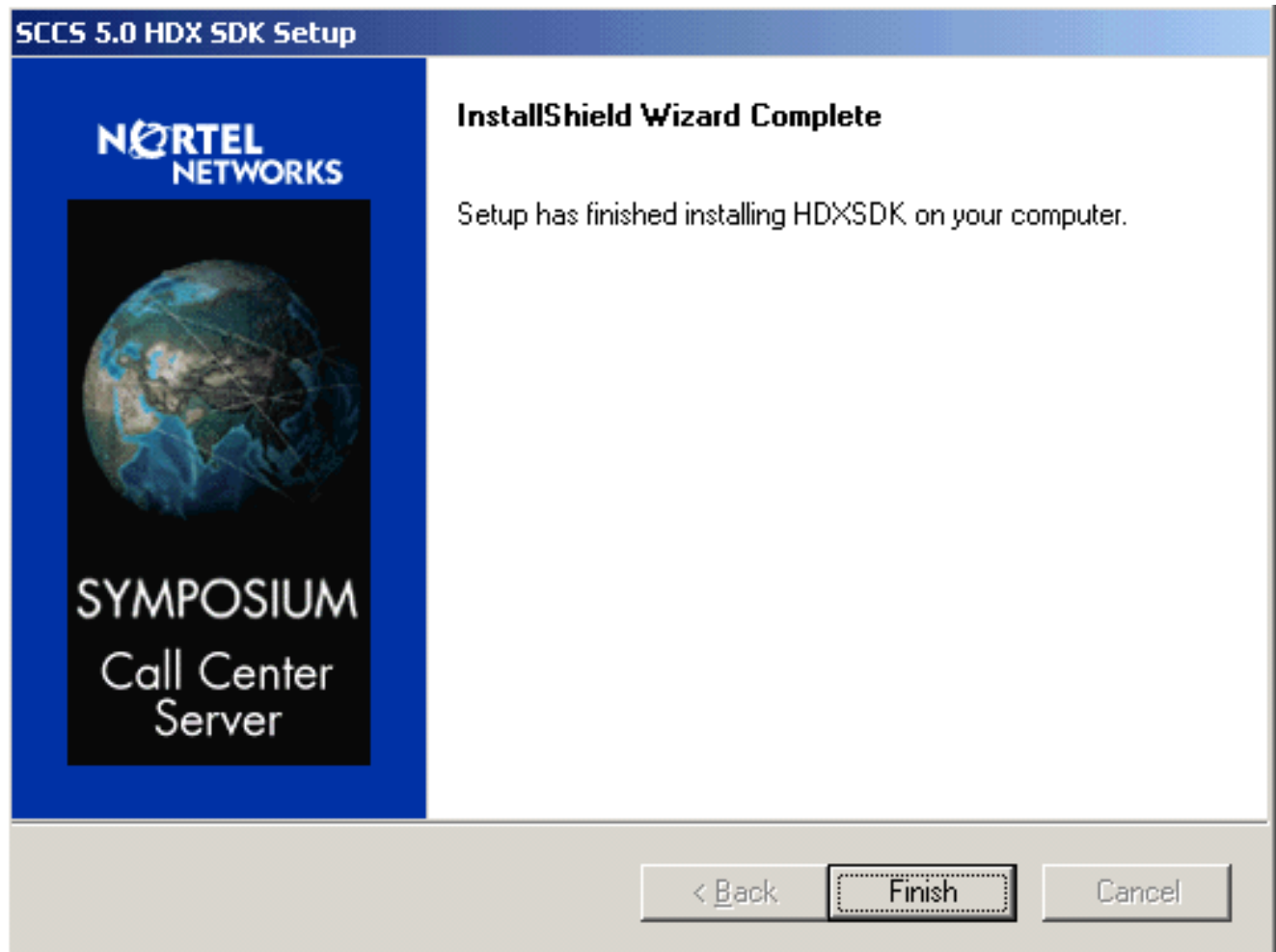
Cancel

3. Cliquez sur **Next** (Suivant). L'écran choisi de composants est affiché : **Figure 11 – Composants choisis**





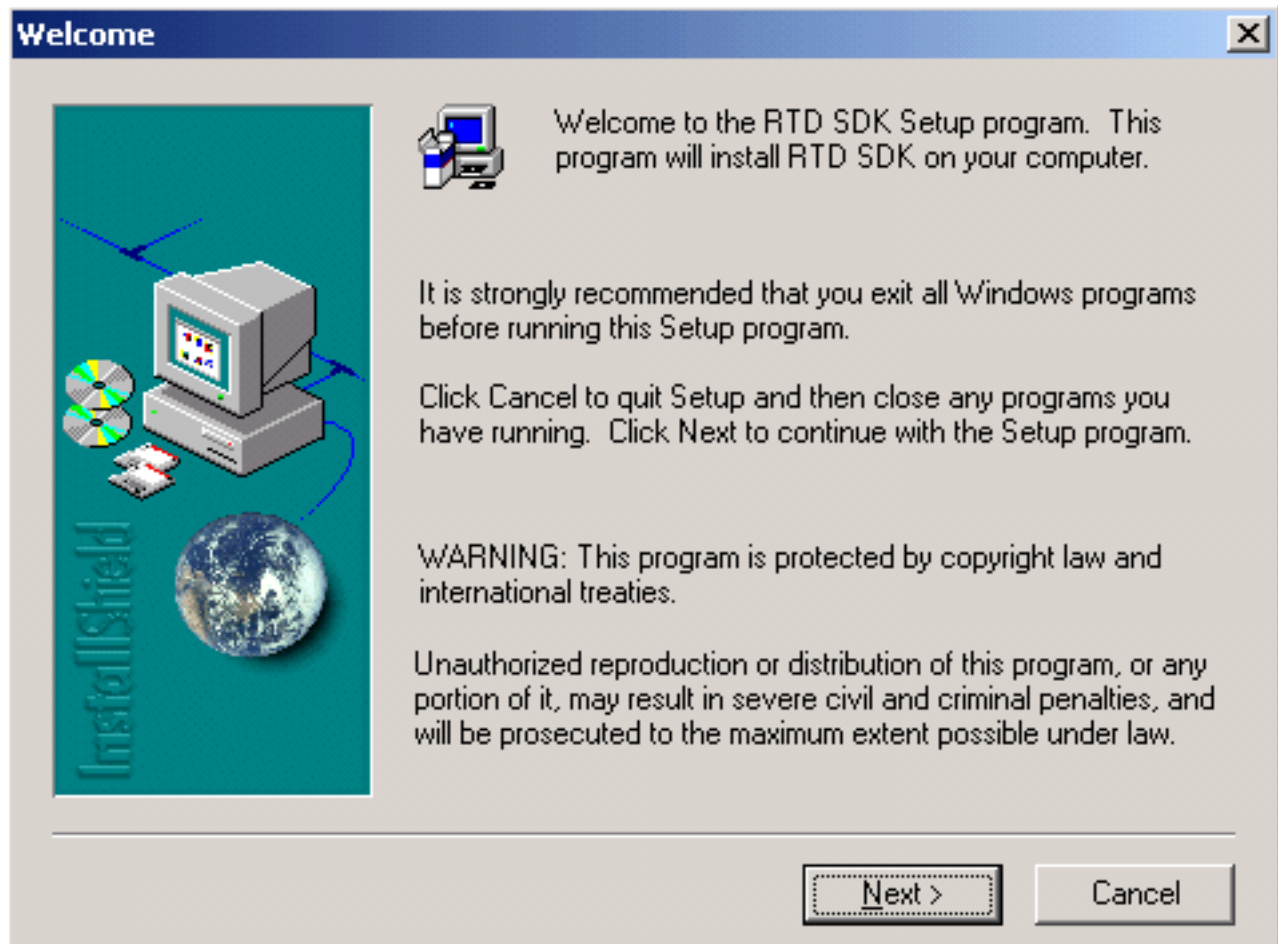
4. Cliquez sur **Next** (Suivant). L'écran complet d'assistant InstallShield est affiché :**Figure 12 – Assistant InstallShield complet**



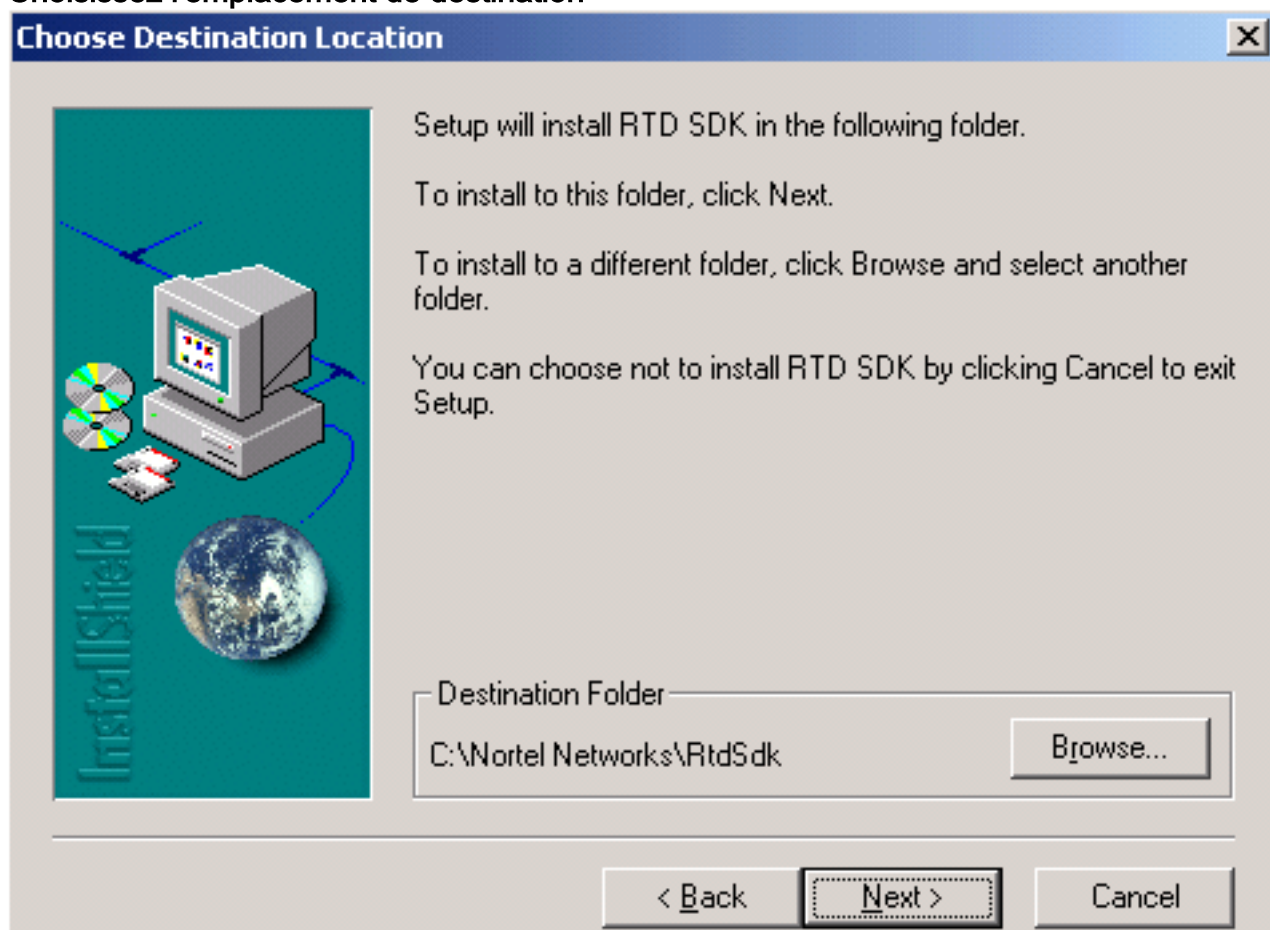
### [Installez la boîte à outils RTD 3.0](#)

Terminez-vous ces étapes pour installer la boîte à outils RTD 3.0 :

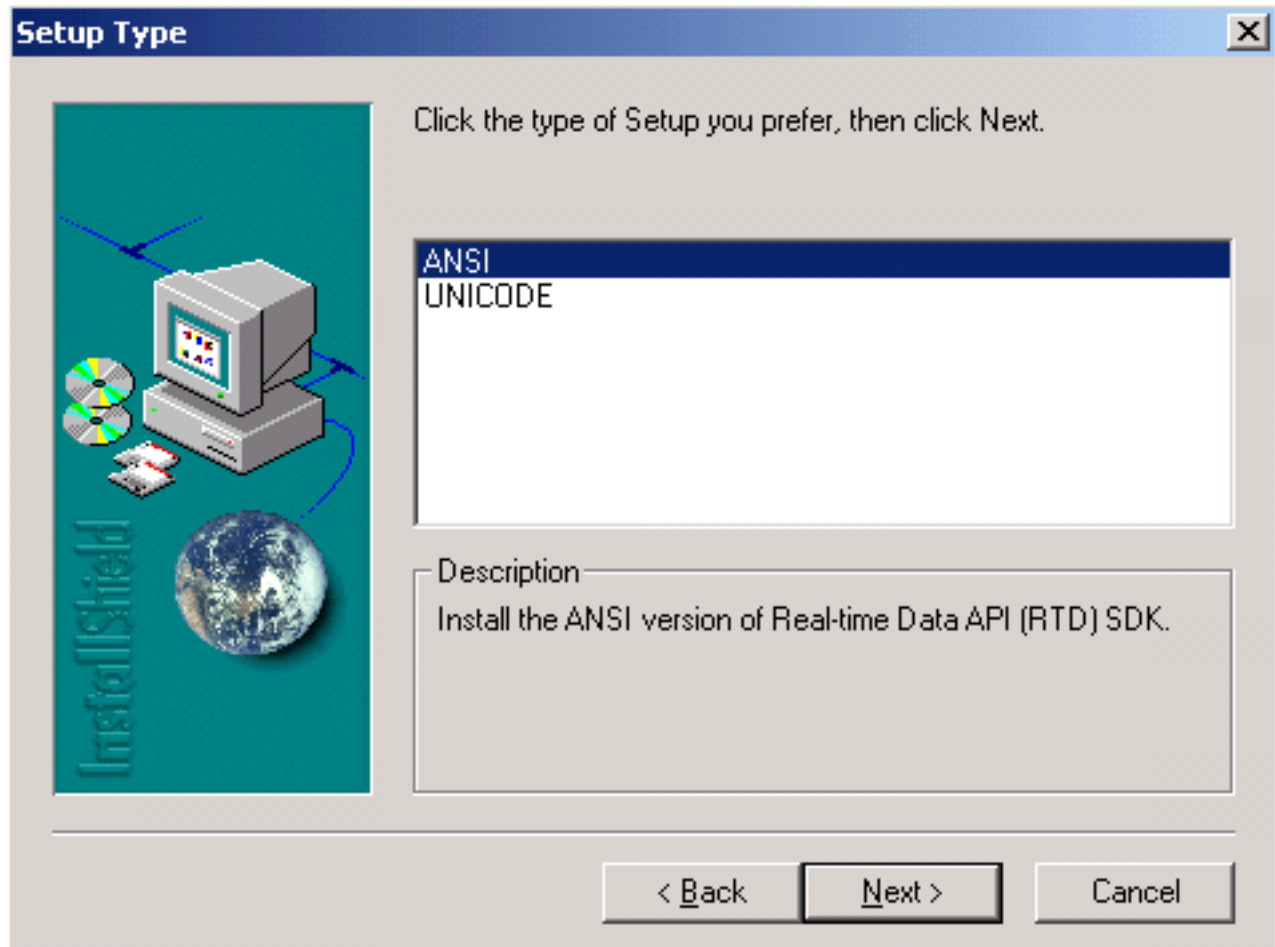
1. Lancez le programme de configuration SCCS 5.0 RTD SDK 3.0. L'écran de bienvenue est affiché : **Figure 13 – Accueil**



2. Cliquez sur **Next** (Suivant). L'écran d'emplacement de destination de choisir est affiché (voir la [figure 14](#)). Le répertoire de destination est `C:\Nortel Networks\RtdSdk`. **Figure 14 – Choisissez l'emplacement de destination**



3. Cliquez sur **Next** (Suivant). L'écran de type d'installation est affiché : **Figure 15 – Type d'installation**



4. Cliquez sur **Next** (Suivant). L'écran complet d'installation est affiché : **Figure 16 – Installation complète**

## Setup Complete



Setup has finished installing RTD SDK on your computer.

Setup can launch the Read Me file and RTD SDK. Choose the options you want below.

Click Finish to complete Setup.

< Back

Finish

5. Cliquez sur **Finish** pour terminer l'installation.

## Informations connexes

- [Support et documentation techniques - Cisco Systems](#)