

Configuration de l'installation de Microsoft SQL Server 7.0 pour ICM 4.5.x et 4.6.x

Contenu

[Introduction](#)

[Conditions préalables](#)

[Conditions requises](#)

[Composants utilisés](#)

[Conventions](#)

[Installation du Serveur SQL 7.0](#)

[Installation du fournisseur de services 3 SQL 7.0](#)

[Configuration de base de données](#)

[Créer une base de données](#)

[Configurez le Serveur SQL](#)

[Soutenez de la mise à jour SQL 7.0](#)

[Informations connexes](#)

[Introduction](#)

Ce document trace les grandes lignes de la procédure pour installer le serveur 7.0 de Microsoft® SQL pour l'usage avec des versions 4.5.x et 4.6.x de l'Intelligent Contact Management de Cisco (missile aux performances améliorées).

[Conditions préalables](#)

[Conditions requises](#)

Cisco vous recommande de prendre connaissance des rubriques suivantes :

- Missile aux performances améliorées de Cisco
- Microsoft SQL

[Composants utilisés](#)

Les informations contenues dans ce document sont basées sur les versions de matériel et de logiciel suivantes :

- Versions 4.5.x et 4.6.x missile aux performances améliorées de Cisco
- Version 7.0 de Microsoft SQL Server

Les informations contenues dans ce document ont été créées à partir des périphériques d'un environnement de laboratoire spécifique. Tous les périphériques utilisés dans ce document ont

démarré avec une configuration effacée (par défaut). Si votre réseau est opérationnel, assurez-vous que vous comprenez l'effet potentiel de toute commande.

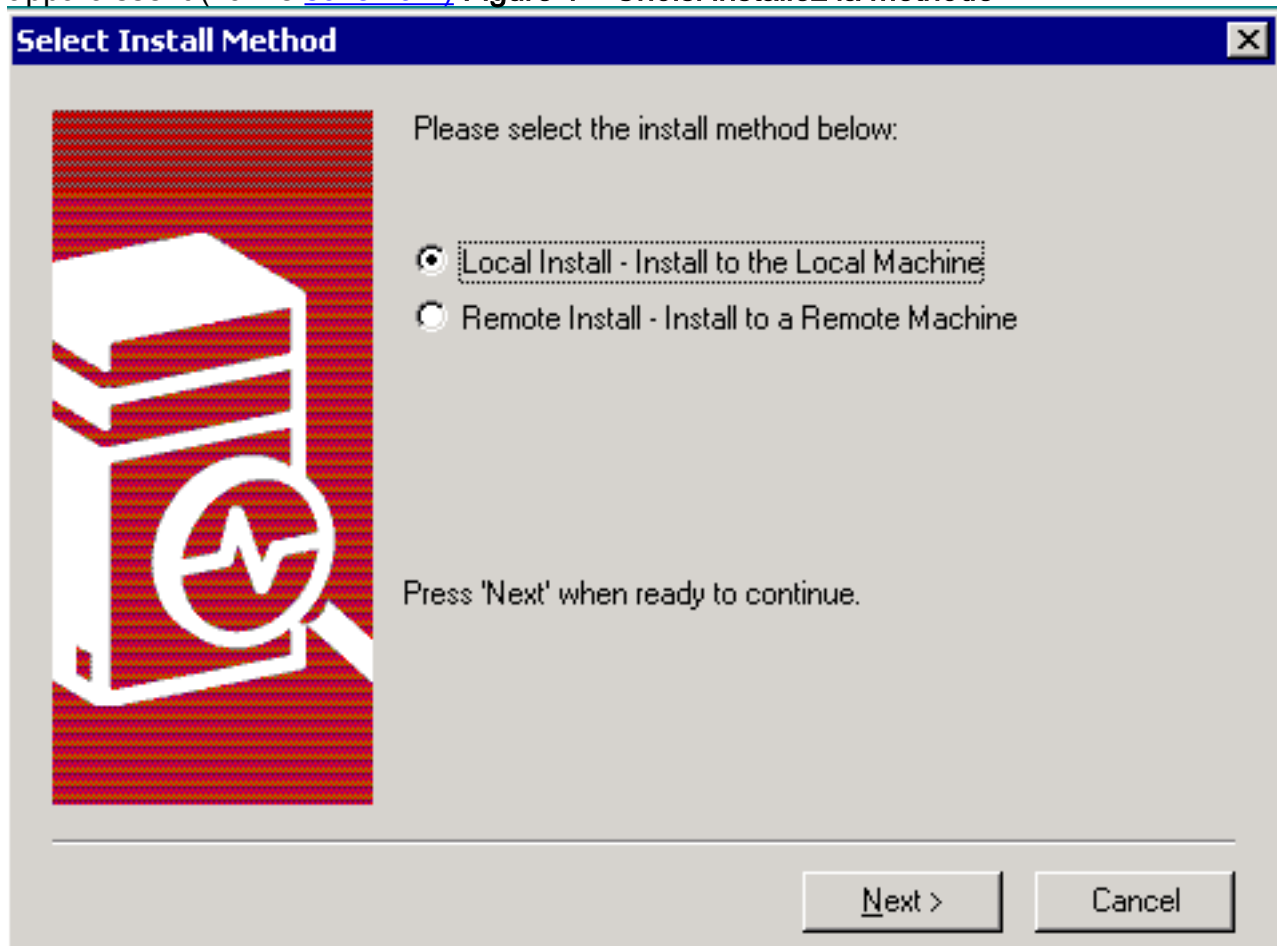
Conventions

Pour plus d'informations sur les conventions utilisées dans ce document, reportez-vous à [Conventions relatives aux conseils techniques Cisco](#).

Installation du Serveur SQL 7.0

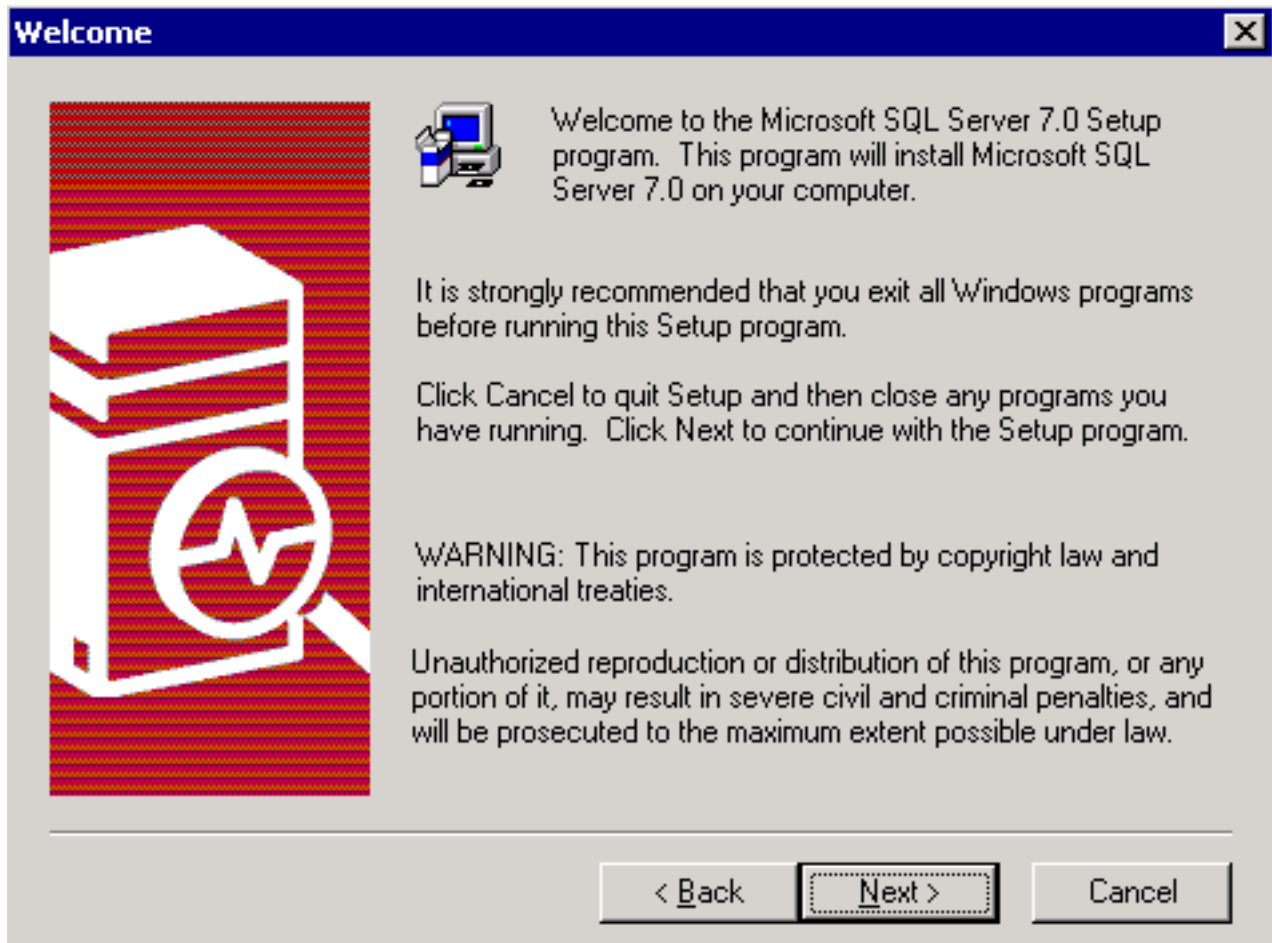
Terminez-vous ces étapes afin d'installer le Serveur SQL 7.0 sur des enregistreurs, des serveurs de données historiques (HDS), des stations de travail administrateur (aw) et Distributor/AW :

1. Ouvrez une session au système d'exploitation sous un compte utilisateur qui a des autorisations locales de gestion. Alternativement, assignez les permissions adéquates au compte utilisateur de domaine.
2. Arrêtez toute la personne à charge de services sur le Serveur SQL, y compris n'importe quel service qui utilise la Connectivité de base de données ouverte (ODBC), par exemple, l'Internet Information Services de Microsoft (IIS).
3. Arrêtez les visualiseurs de visualisateur d'événements et de registre de NT de Microsoft Windows (regedit.exe ou regedt32.exe).
4. Insérez le disque d'installation pour le Standard Edition de Microsoft SQL 7 pour commencer le programme de configuration de Serveur SQL. Les choisis installent l'écran de méthode apparaissent (voir le [schéma 1](#)). **Figure 1 – Choisi installez la méthode**

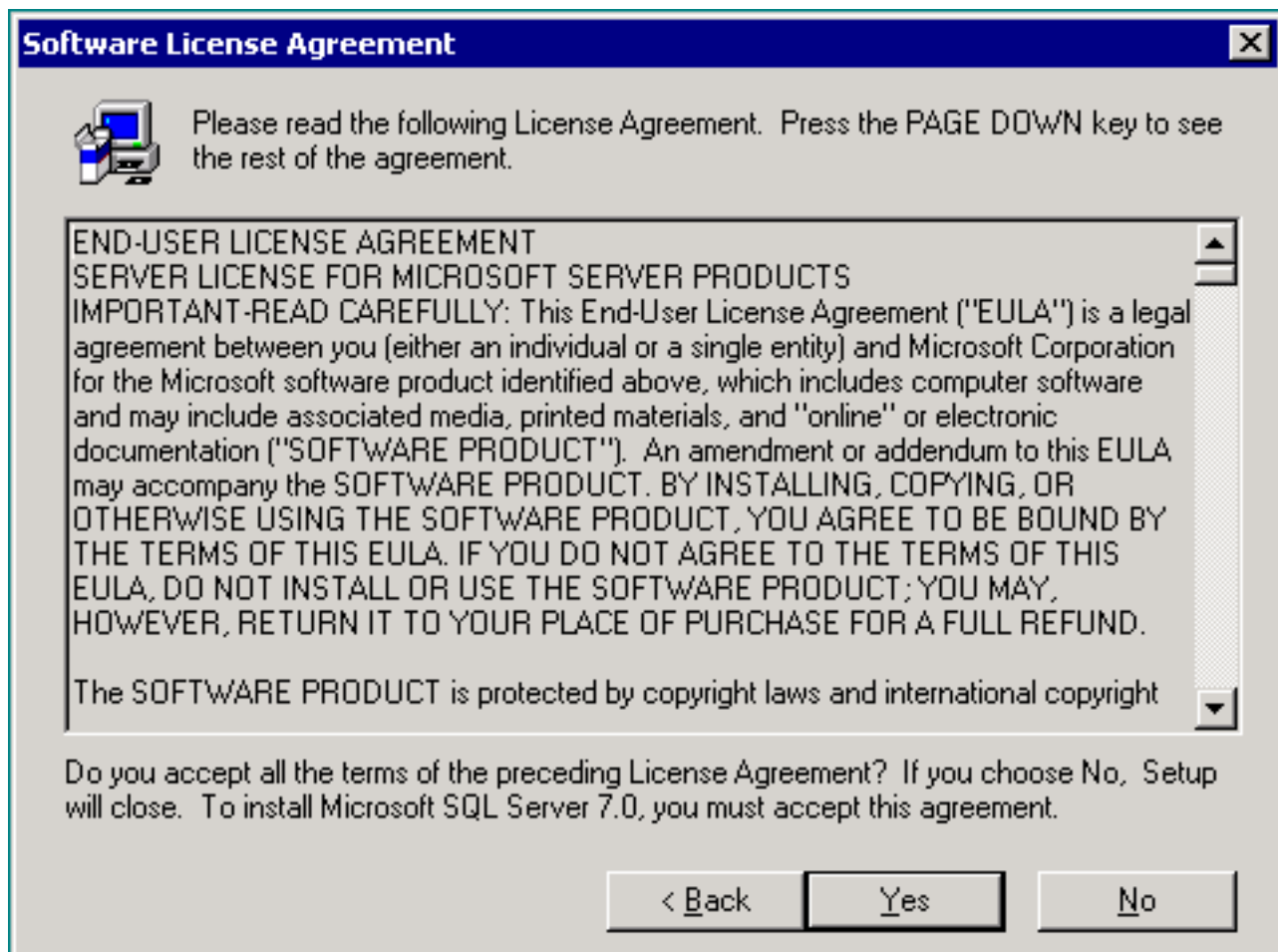


5. **Les gens du pays choisis installent - Installez sur l'ordinateur local.**

6. Cliquez sur **Next** (Suivant). L'écran de bienvenue apparaît (voir le [schéma 2](#)). **Figure 2 – L'écran bienvenu**

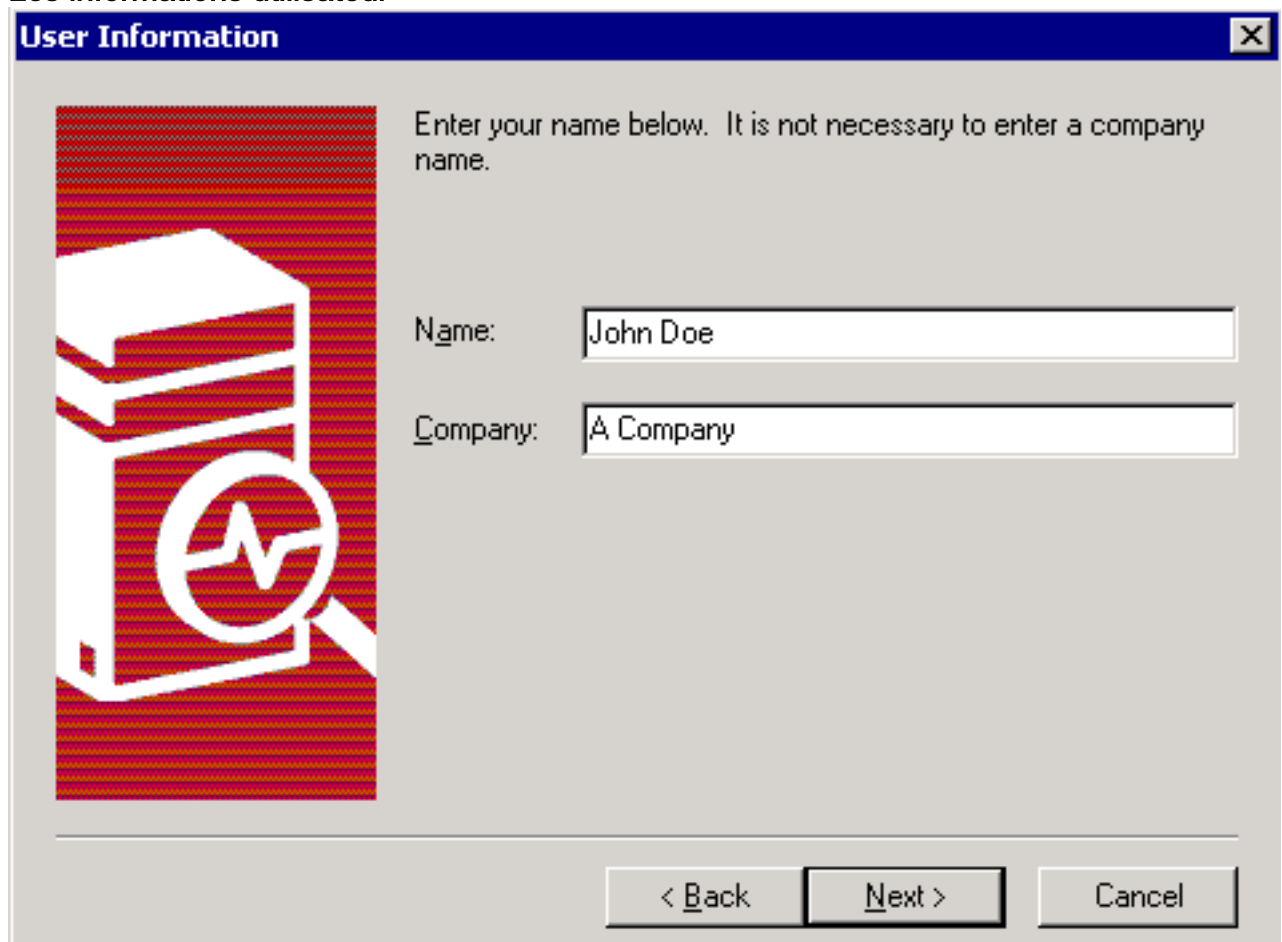


7. Cliquez sur **Next** (Suivant). L'écran de Contrat de licence logicielle apparaît (voir le [schéma 3](#)). **Figure 3 – Contrat de licence logicielle**



8. Lisez les termes de l'accord de licence logicielle.

9. Cliquez sur **Yes**. L'écran des informations utilisateur apparaît (voir le [schéma 4](#)). **Figure 4 – Les informations utilisateur**

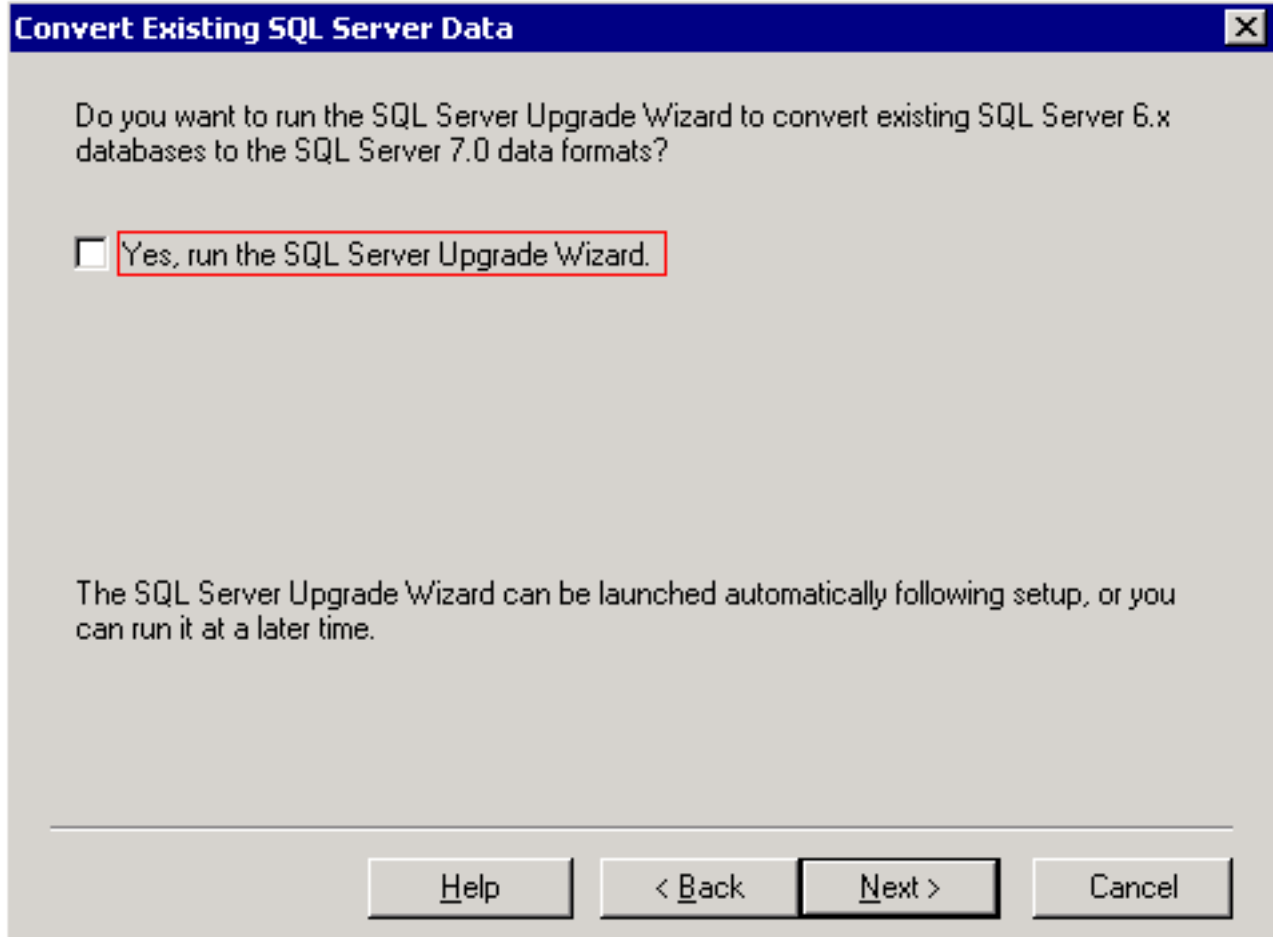


10. Introduisez le nom d'utilisateur dans la zone d'identification et le nom de la société dans le domaine de société.
11. Cliquez sur **Next** (Suivant). L'écran d'installation apparaît (voir le [schéma 5](#)). **Figure 5 –**

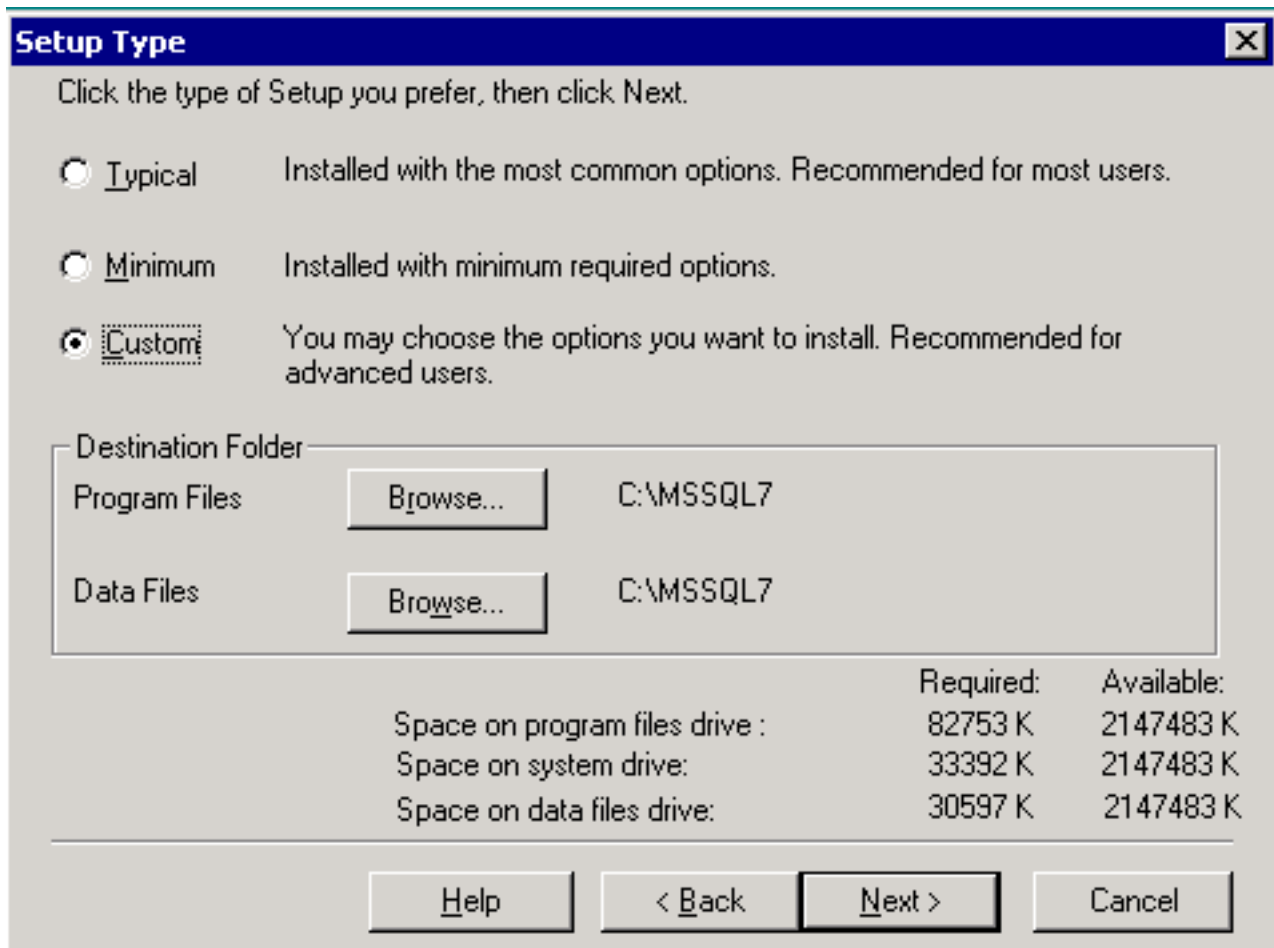


Installation

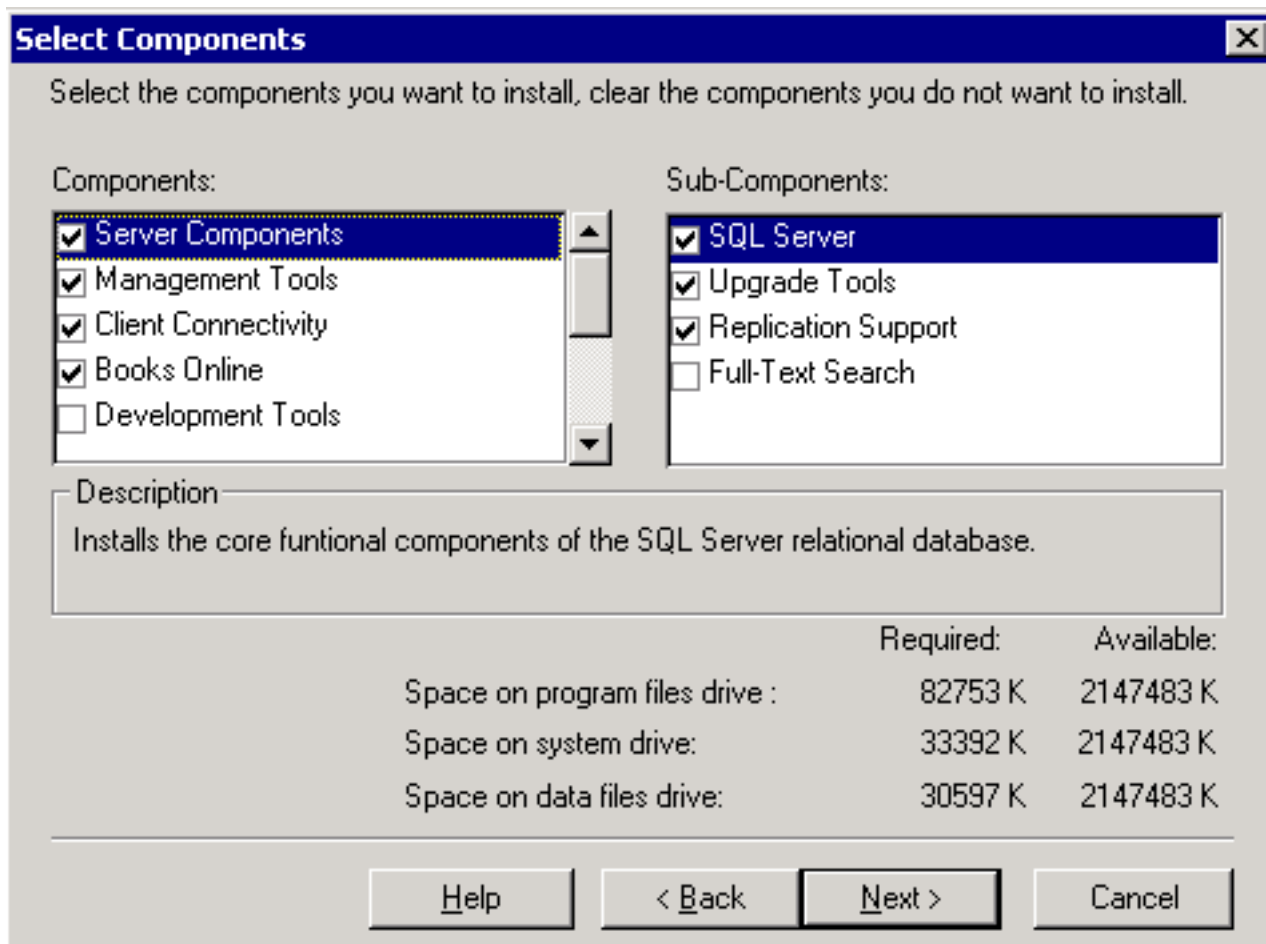
12. Tapez la clé CD qui Microsoft fourni quand vous avez acheté le logiciel.
13. Cliquez sur **OK**. Un message qui explique le support produit et les informations relatives apparaît.
14. Cliquez sur **OK**. L'écran existant de données de Serveur SQL de conversion apparaît (voir le [schéma 6](#)). **Figure 6 – Données existantes de serveur de la conversion SQL**



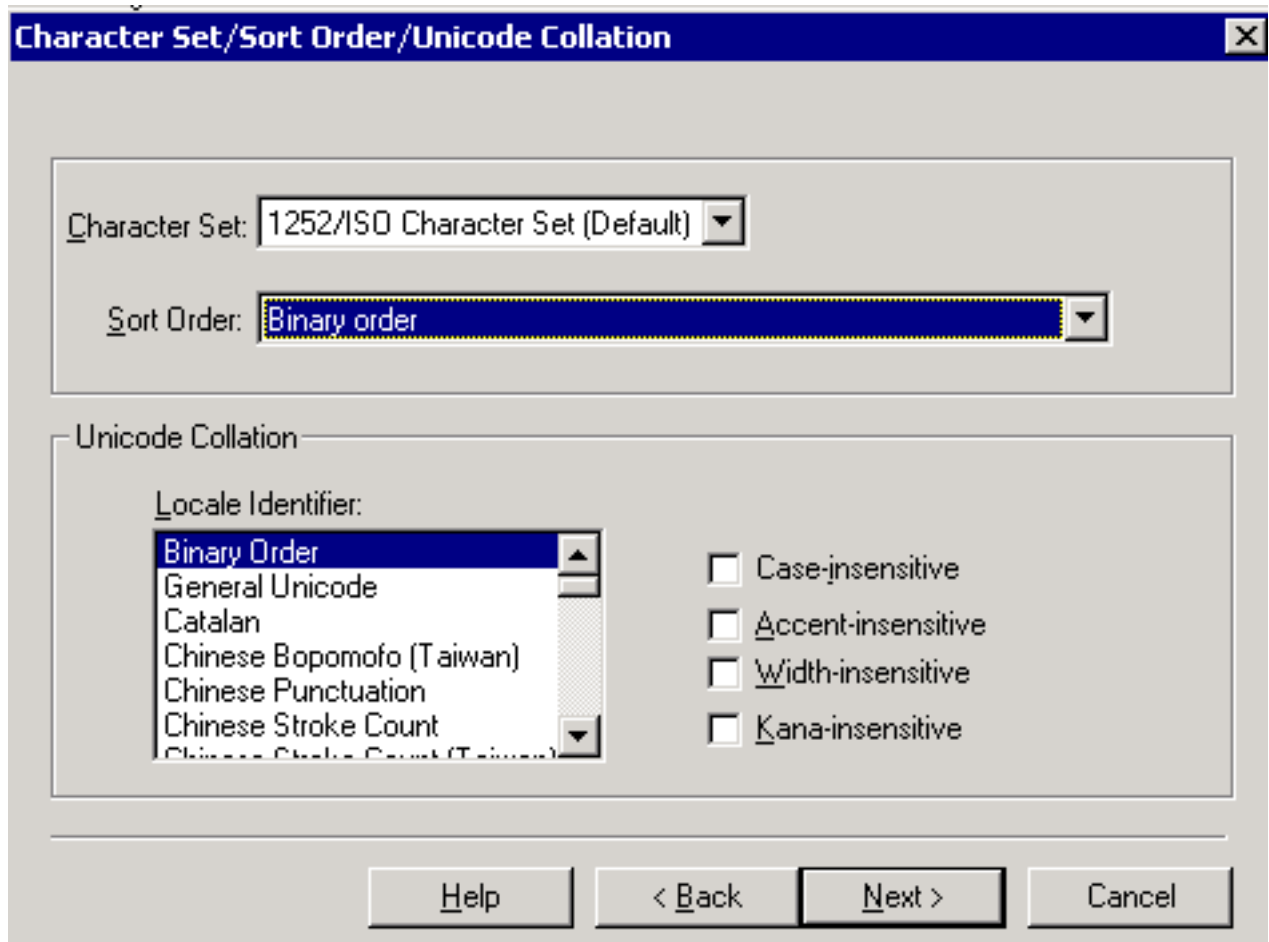
15. Si vous avez des données SQL 6.x à convertir, cochez l'**oui**, exécutez la case d'assistant de mise à jour de Serveur SQL (voir le [schéma 6](#)).
16. Cliquez sur **Next** (Suivant). L'écran de type d'installation apparaît (voir le [schéma 7](#)). **Figure 7 – Type d'installation**



17. **Coutume** choisie pour le type d'installation.
18. Installez les fichiers de programme sur le C : drive (par défaut).
19. Installez les fichiers de données sur un lecteur préféré, par exemple, D : pilotez. Si vous exécutez cette procédure pour une mise à jour, spécifiez le même lecteur sur lequel vous aviez installé la base de données SQL 6.5.
20. Cliquez sur **Next** (Suivant). L'écran choisi de composants apparaît (voir le [schéma 8](#)). **Figure 8 – Composants choisis**

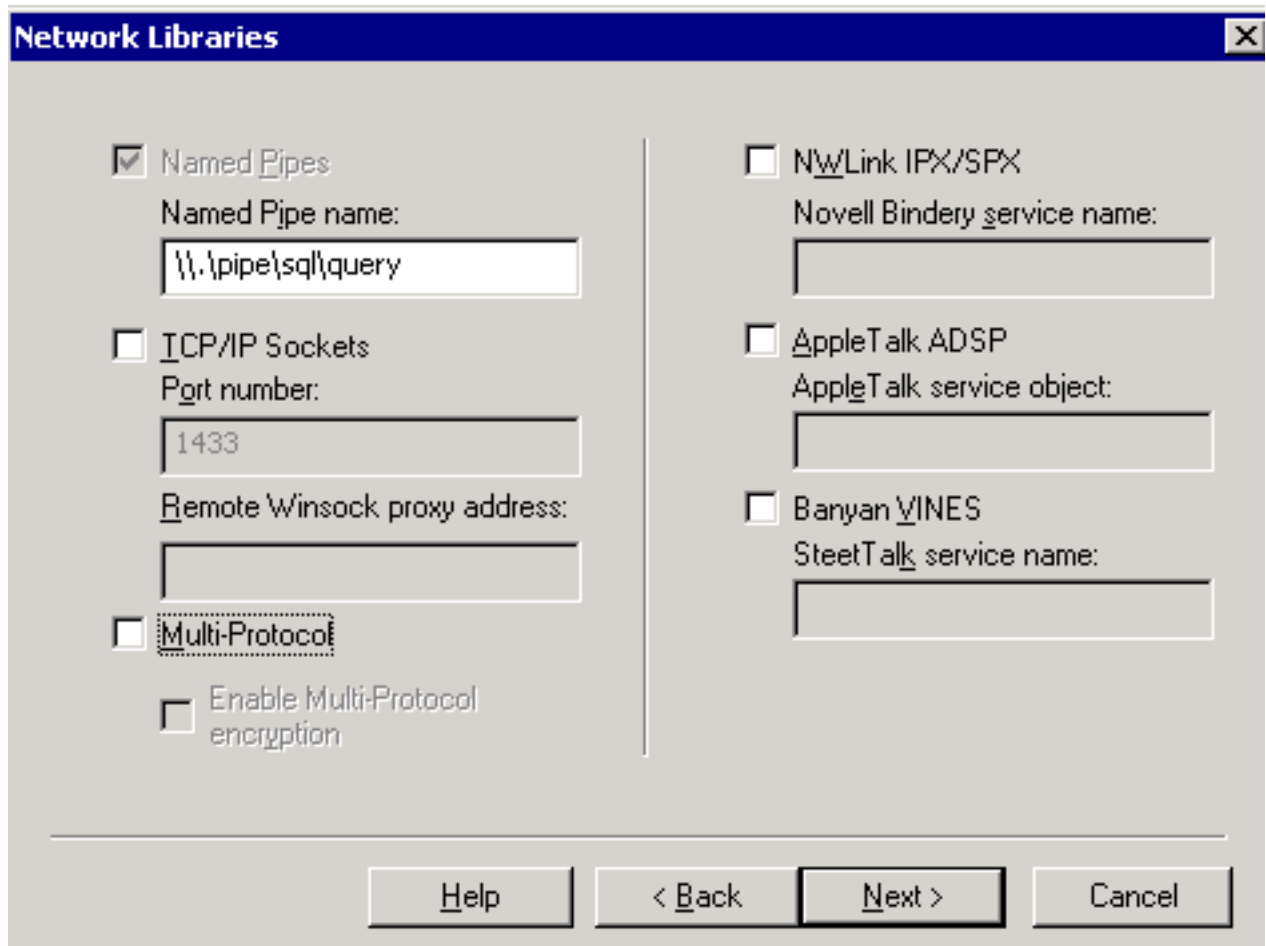


21. Retenez les sélections par défaut dans les sections de composants et de sous-composants.
22. Cliquez sur **Next** (Suivant). Le jeu de caractères/ordre de tri/l'écran classement d'Unicode apparaît (voir le [schéma 9](#)). **Figure 9 – Jeu de caractères/ordre de tri/interclassement d'Unicode**

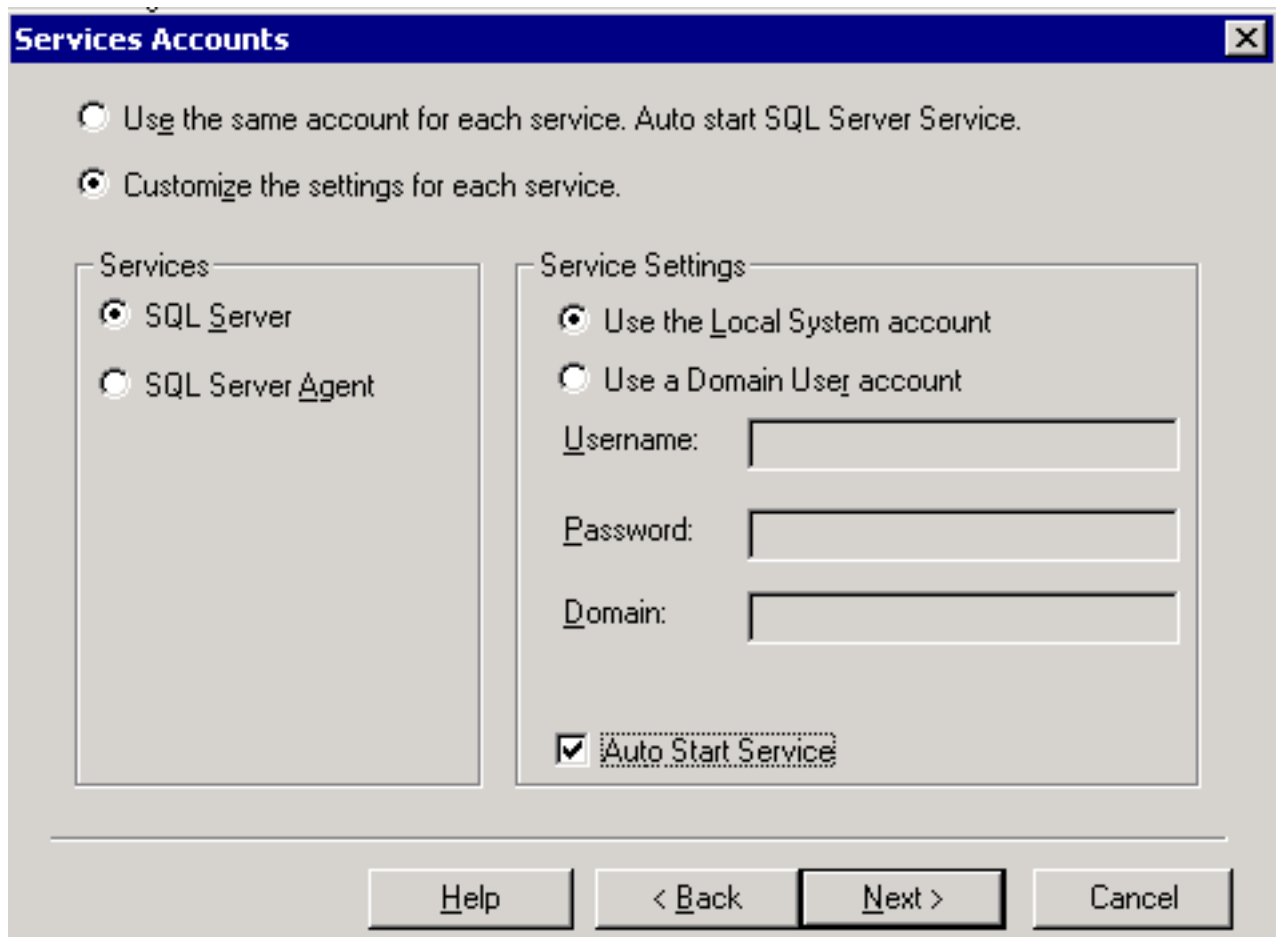


23. Retenez la sélection par défaut dans la liste déroulante de jeu de caractères.
24. **Commande binaire** choisie de la liste déroulante d'ordre de tri.
25. Retenez toutes autres sélections par défaut.
26. Cliquez sur **Next** (Suivant). L'écran de bibliothèques de réseau apparaît (voir le [schéma 10](#))

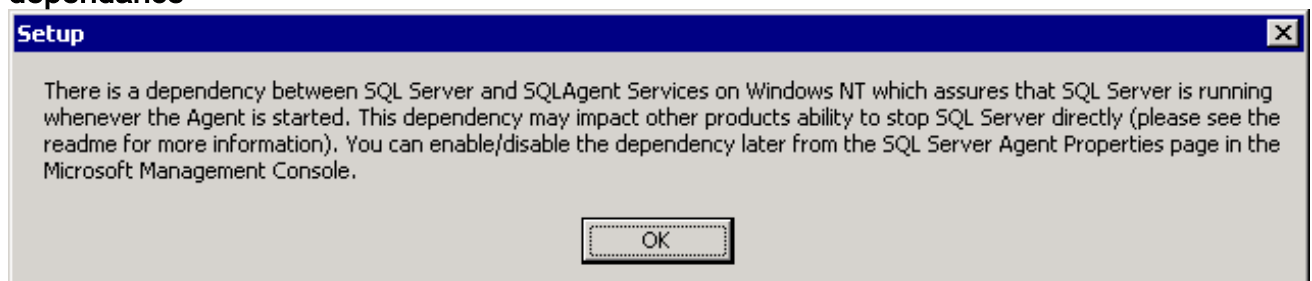
Figure 10 – Bibliothèques de réseau



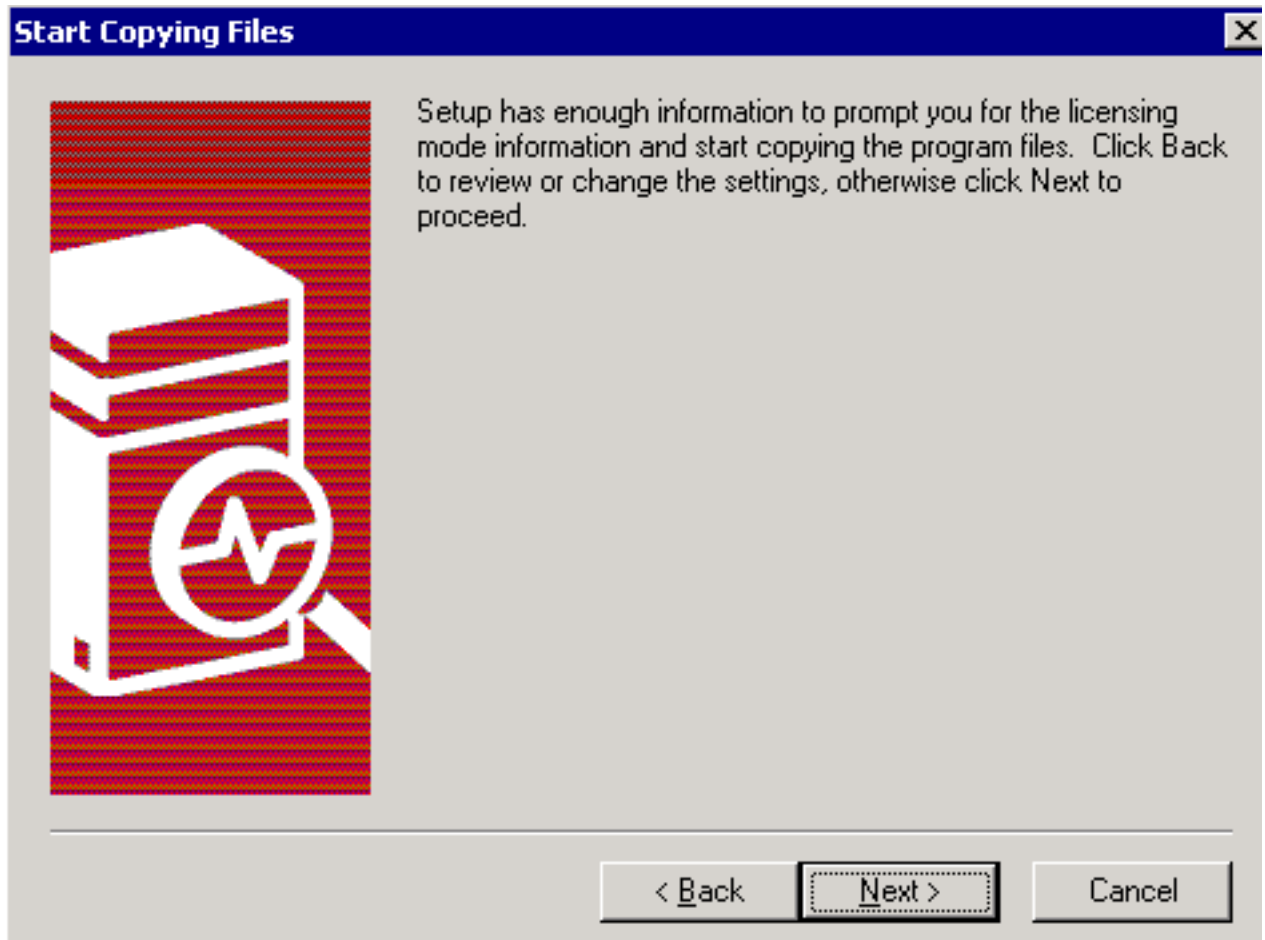
27. Effacez la sélection de toutes les cases excepté le nom de canal désigné à moins qu'instruit autrement.
28. Cliquez sur **Next** (Suivant). L'écran de comptes de services apparaît (voir la [figure 11](#)). **Figure 11 – Comptes de services**



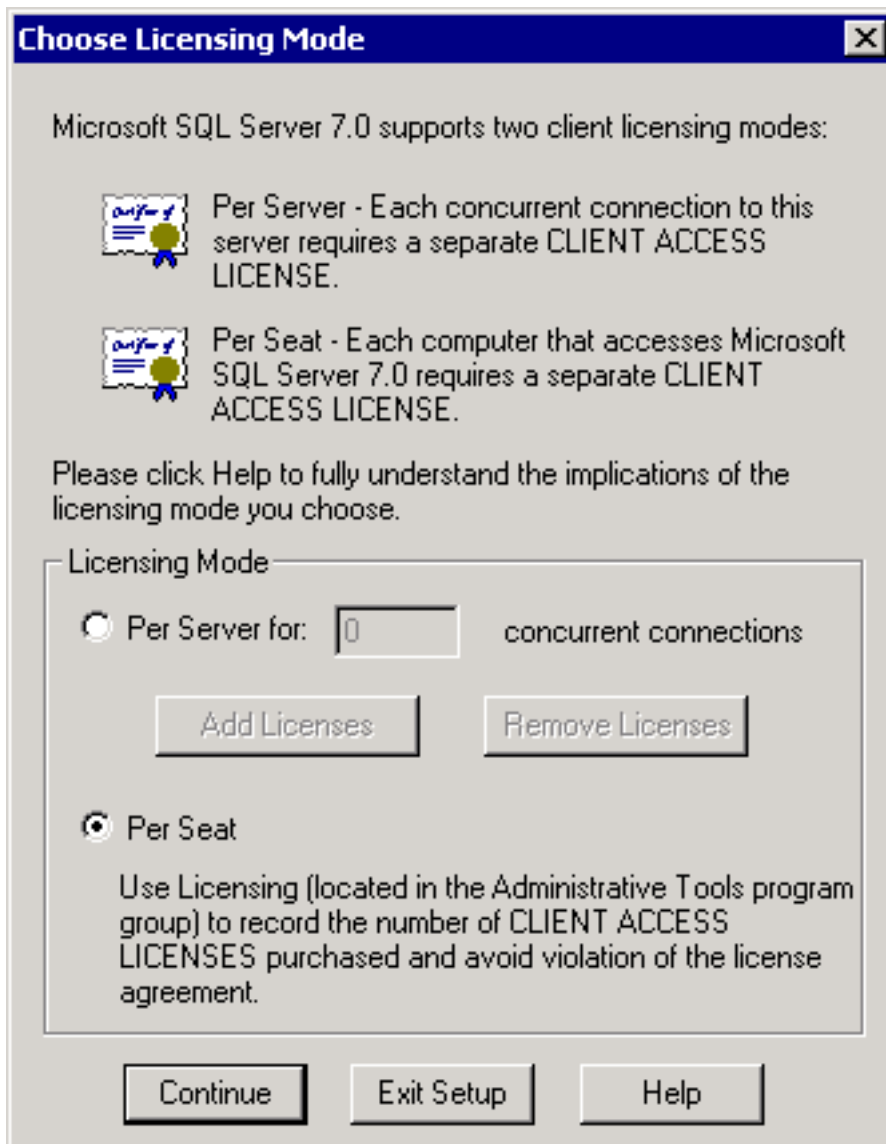
29. Le clic **personnalisent les configurations pour chaque service**.
30. **Serveur SQL de clic** dans la section de services.
31. **Utilisation de clic que le compte de système local** dans les configurations de service sectionnent.
32. Cochez la case **automatique de service de début**.
33. **Agent de Serveur SQL de clic** dans la section de services.
34. **Utilisation de clic que le compte de système local** dans les configurations de service sectionnent.
35. Cochez la case **automatique de service de début**. Une zone de message qui explique la dépendance apparaît (voir la [figure 12](#)).**Figure 12 – Case instantanée qui explique la dépendance**



36. Cliquez sur **OK** pour fermer la zone de message.
37. Cliquez sur **Next** (Suivant). Le début copiant l'écran de fichiers apparaît (voir la [figure 13](#)).**Figure 13 – Début copiant des fichiers**

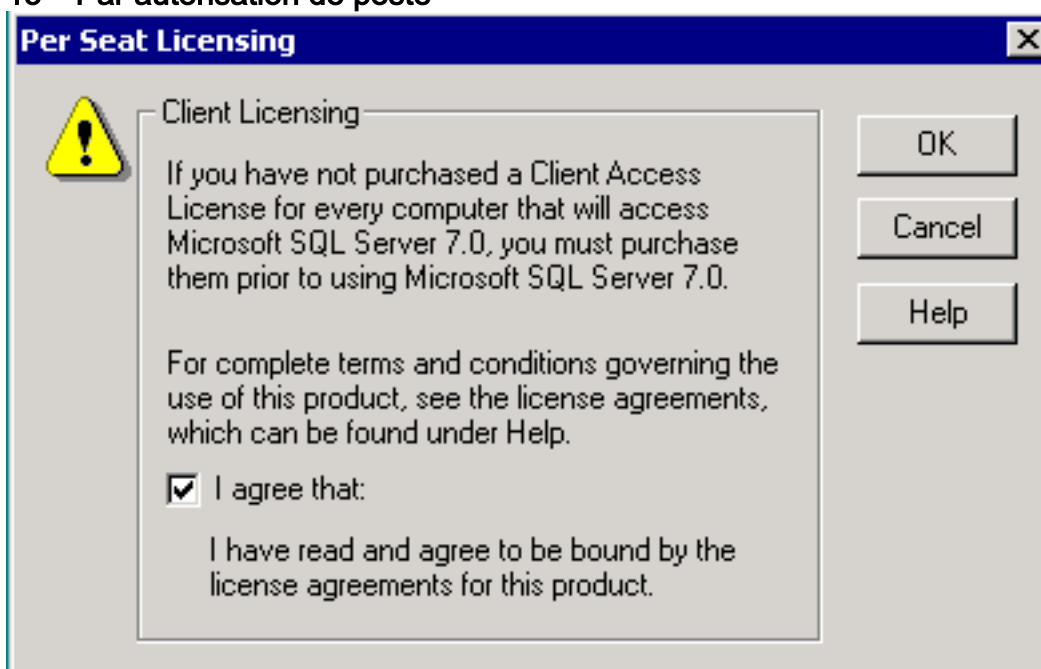


38. Cliquez sur **Next** (Suivant). L'écran de mode d'autorisation de choisir apparaît (voir la [figure 14](#)). **Figure 14 – Choisissez le mode d'autorisation**



39. Sélectionnez **par poste** comme méthode de permis.

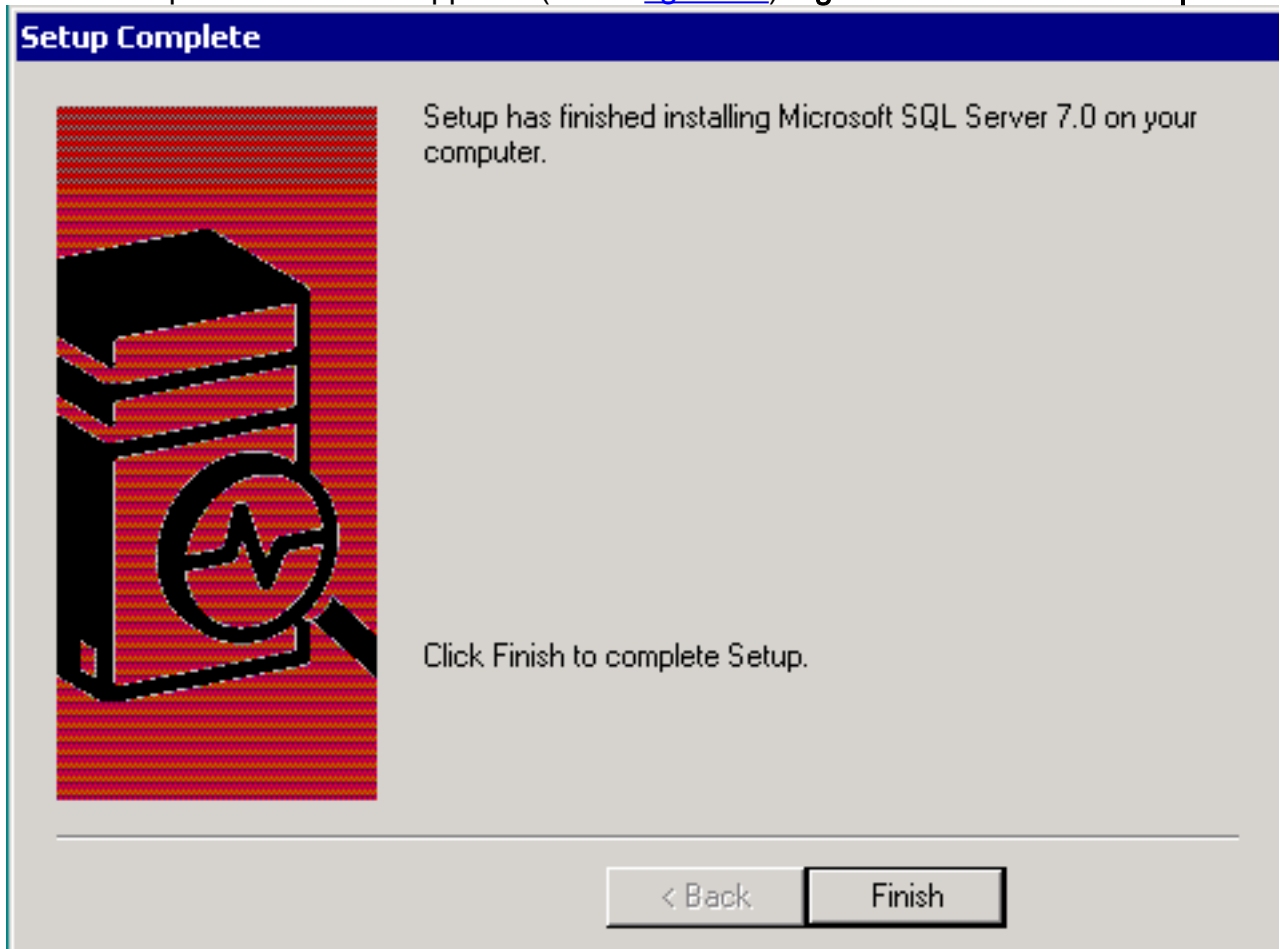
40. Cliquez sur **Continue**. Par écran d'autorisation de poste apparaît (voir la [figure 15](#)).**Figure 15 – Par autorisation de poste**



41. Vérifiez **je conviennent cela** : case.

42. Cliquez sur **OK**.

43. Le serveur SQL met sur pied maintenant l'installation. Quand l'installation est complète, l'écran complet d'installation apparaît (voir la [figure 16](#)). **Figure 16 – Installation complète**

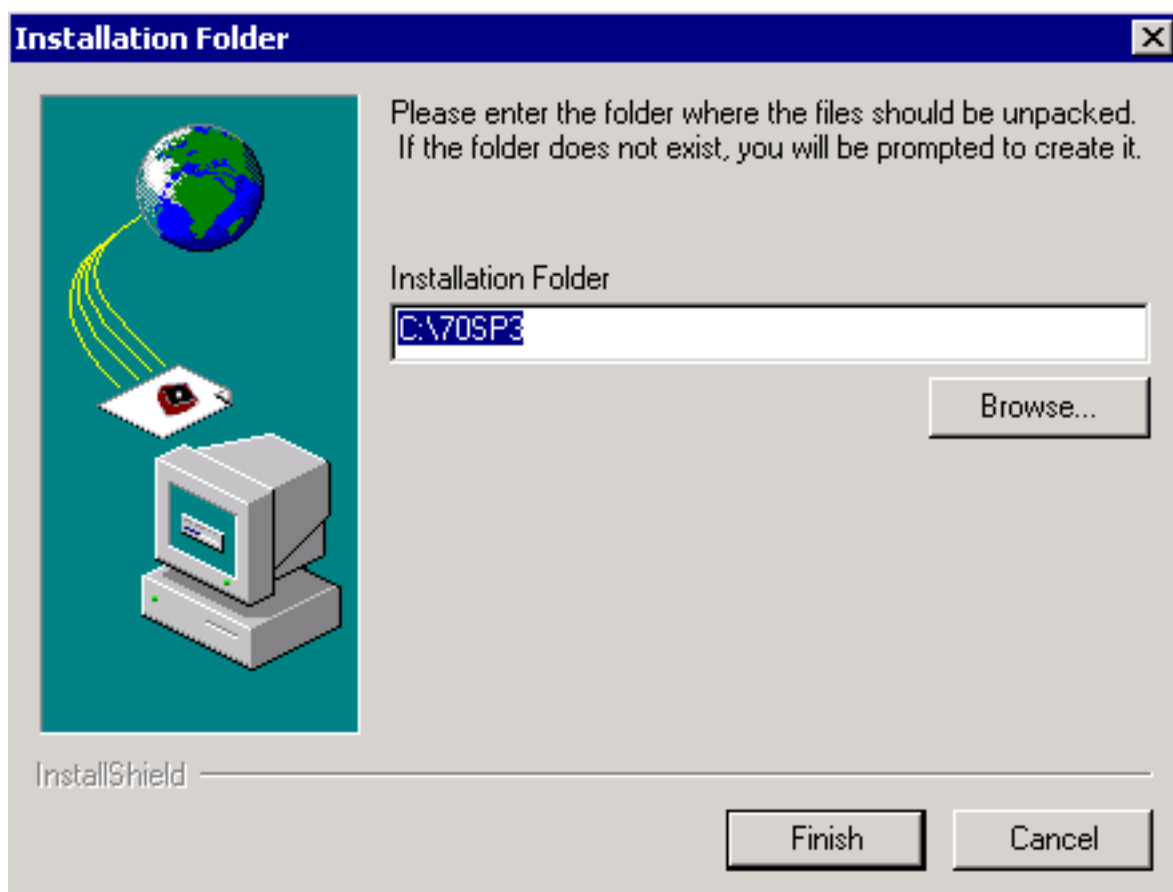


44. Cliquez sur **Finish** (Terminer).
45. Redémarrez le serveur SQL 7.0.

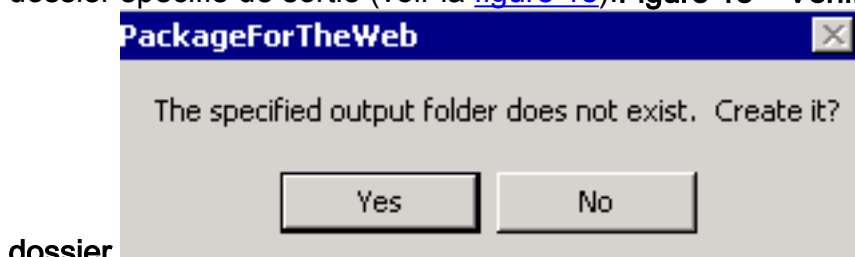
[Installation du fournisseur de services 3 SQL 7.0](#)

L'étape suivante est d'installer le fournisseur de services 3. du Serveur SQL 7.0. Vous pouvez trouver le fournisseur de services 3 du Serveur SQL 7.0 sur le site Web de Microsoft. Terminez-vous ces étapes afin d'installer le fournisseur de services 3 du Serveur SQL 7.0 sur des enregistreurs, HDS, aw et Distributor/AW.

1. Exécutez le fichier exécutable **sql70sp3i.exe**. L'écran de dossier d'installation apparaît (voir la [figure 17](#)). **Figure 17 – Dossier d'installation**



2. Retenez le chemin par défaut (C:\70SP3) qui apparaît dans le domaine de répertoire d'installation.
3. Cliquez sur **Finish** (Terminer). Le message de PackageForTheWeb vous incite à créer le dossier spécifié de sortie (voir la [figure 18](#)). **Figure 18 – Vérification pour la création de**

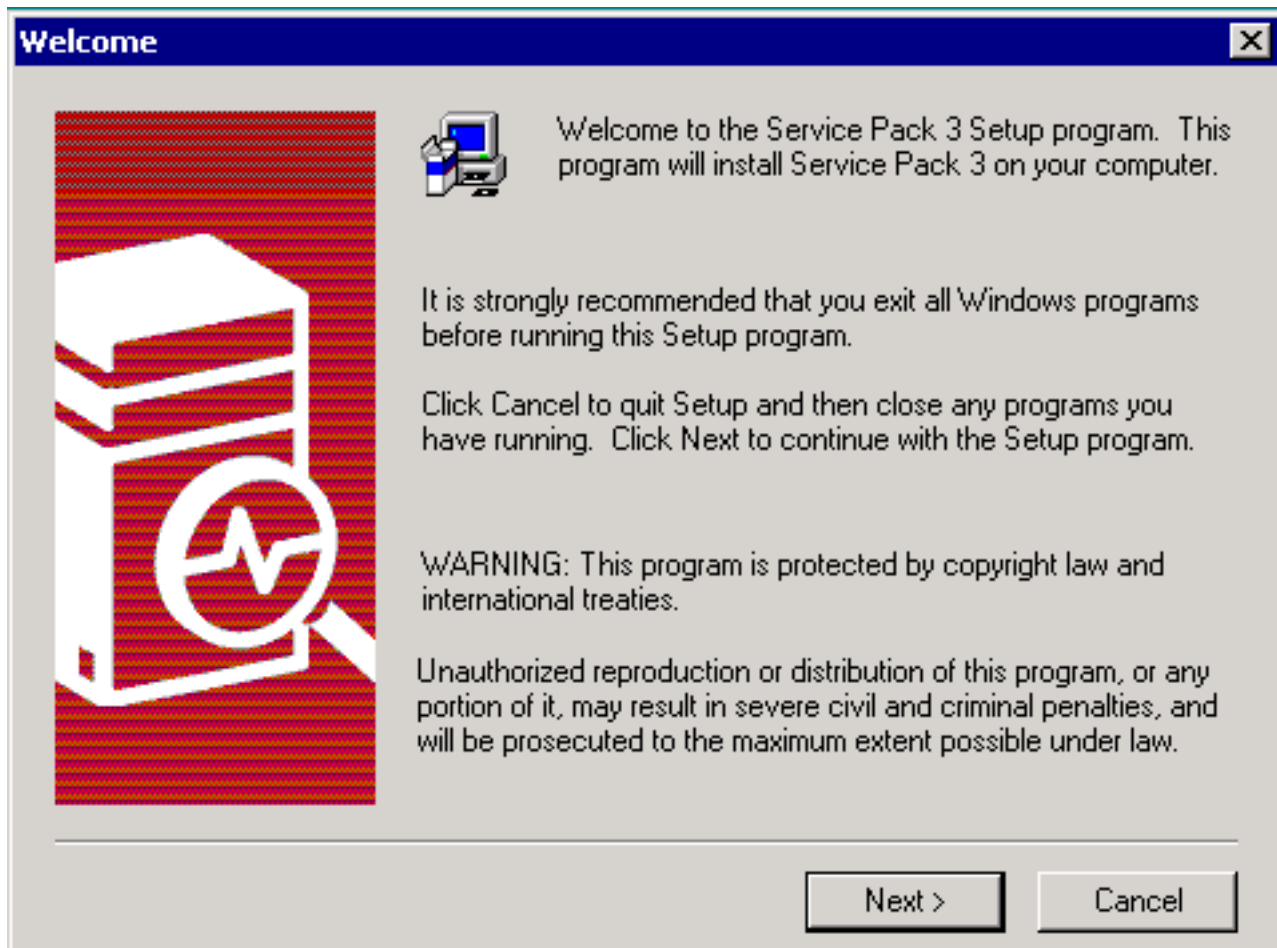


dossier

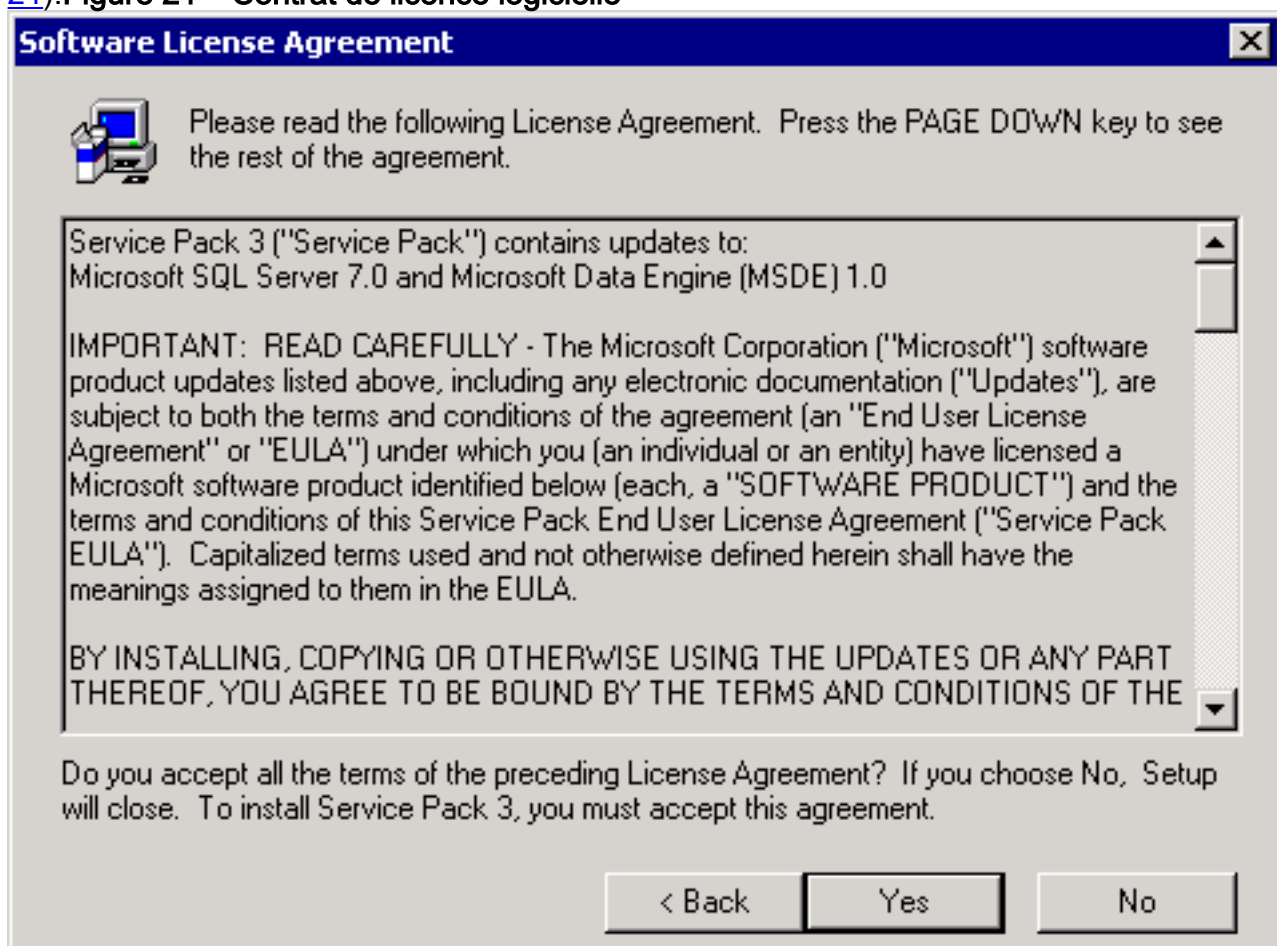
4. Cliquez sur **Yes**. Le message de PackageForTheWeb semble de nouveau indiquer la réussite de la tâche. **Figure 19 – La livraison réussie de module**



5. Cliquez sur **OK**.
6. Exécutez **setup.bat** dans le répertoire de C:\70SP3. L'écran de bienvenue apparaît (voir le [Figure 20](#)). **Figure 20 – L'écran bienvenu**



7. Cliquez sur **Next** (Suivant). L'écran de Contrat de licence logicielle apparaît (voir la [figure 21](#)). **Figure 21 – Contrat de licence logicielle**

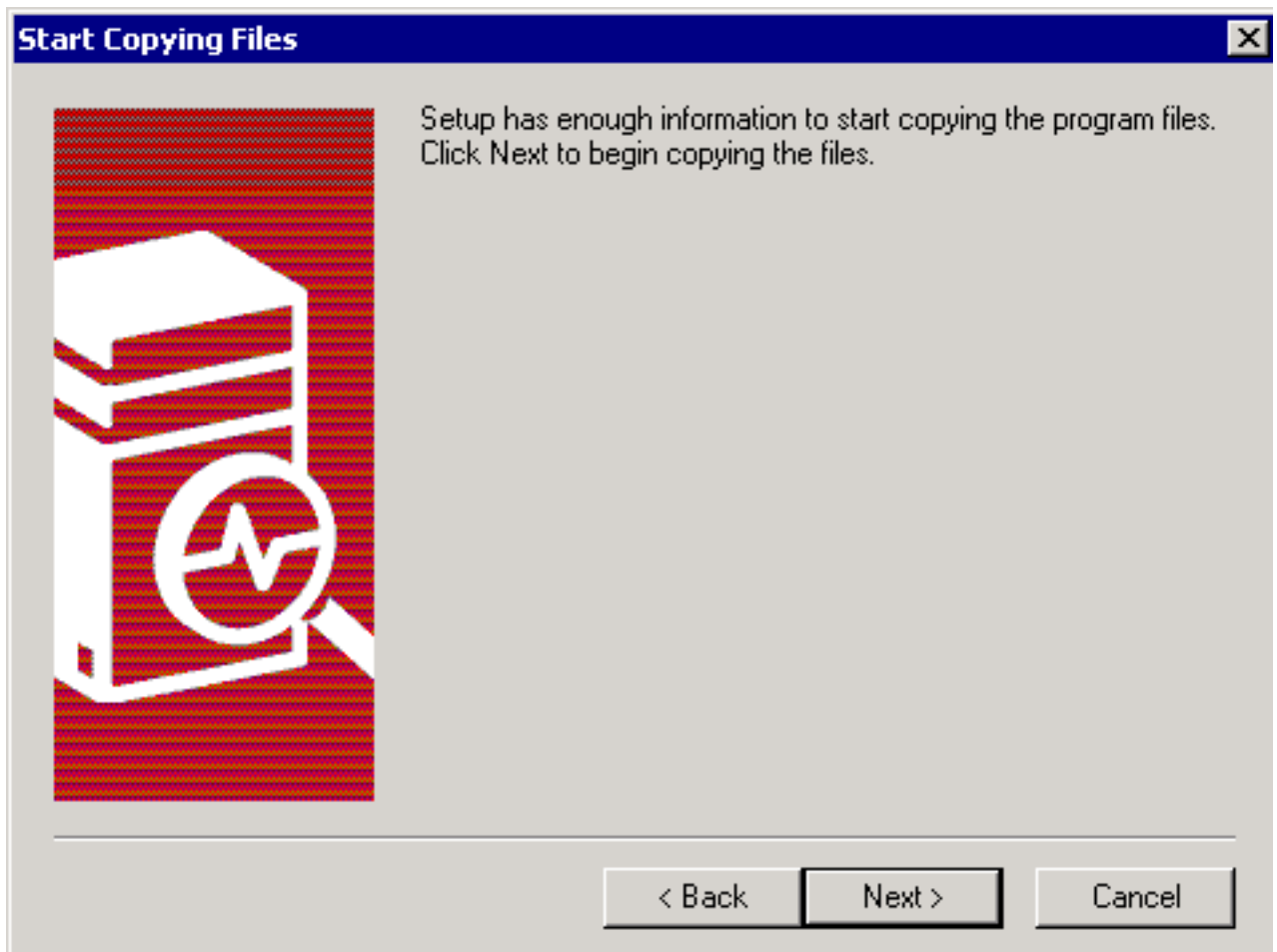


8. Clic **oui** après que vous ayez lu l'accord de licence logicielle. Le connecter à l'écran de

serveur apparaît (voir la [figure 22](#)).Figure 22 – Connectez au serveur



9. Sélectionnez la l'option de l'information de connexion d'administrateur système de Serveur SQL (authentification de Serveur SQL).
10. Ne tapez aucun caractère dans le mot de passe d'entrer pour le champ de procédure de connexion SA (laissez le champ vide).
11. Cliquez sur **Next** (Suivant). Le programme vérifie le mot de passe de la procédure de connexion d'administrateur système. Le début copiant l'écran de fichiers apparaît (voir la [figure 23](#)).Figure 23 – Début copiant des fichiers



12. Cliquez sur **Next** (Suivant). Les lancements du programme d'installer le fournisseur de services 3. SQL 7.0. Pendant l'installation, un message d'erreur de l'information apparaît. Le message d'erreur déclare qu'un mot de passe vide pour la procédure de connexion « SA » est un risque de sécurité (voir la [figure 24](#)). **Figure 24 – Avertissement vide de mot de passe**



13. Cliquez sur **OK**. L'écran d'authentification mode apparaît (voir la [figure 25](#)). **Figure 25 – Authentication mode**

Authentication Mode [X]

WARNING: The default security selection for your SQL Server installation is being changed.

If you wish to continue to use Mixed Mode security, change the appropriate option and set a password for the 'sa' login before you continue with service pack setup.

Windows Authentication Mode

Mixed Mode (Windows Authentication and SQL Server Authentication)

Add password for the sa login:

Enter password:

Confirm password:

Blank Password (not recommended)

< Back Next > Cancel

14. **Mode mixte de clic.**
15. Cochez la case **vide de mot de passe.**
16. Cliquez sur **Next** (Suivant). L'écran complet d'installation apparaît (voir la [figure 26](#)).**Figure 26 – Installation complète**

Setup Complete



Setup has finished installing Service Pack 3 on your computer.

Setup can launch the Read Me file and Service Pack 3.
Choose the options you want below.

View Readme

Click Finish to complete Setup.

< Back

Finish

17. Cliquez sur Finish pour se terminer le SQL installation de 7 Service Pack 3.

18. Redémarrez le serveur.

Configuration de base de données

D'abord vous devez installer les composants applicables missile aux performances améliorées (qui incluent l'enregistreur, Historical Data Server (HDS), la station de travail administrateur (aw) et le Distributor/AW), et des correctifs. Référez-vous aux formes applicables de noeud, aux listes de contrôle et à la documentation technique sur le pour en savoir plus d'installation missile aux performances améliorées.

Créez une base de données

Utilisation ICMDBA de créer les bases de données appropriées. Référez-vous au [guide de l'administrateur de la version de logiciel de logiciel ICM de Cisco 4.6.1](#) pour des directions sur la façon dont utiliser l'outil. Terminez-vous ces étapes pour créer les bases de données liées au missile aux performances améliorées :

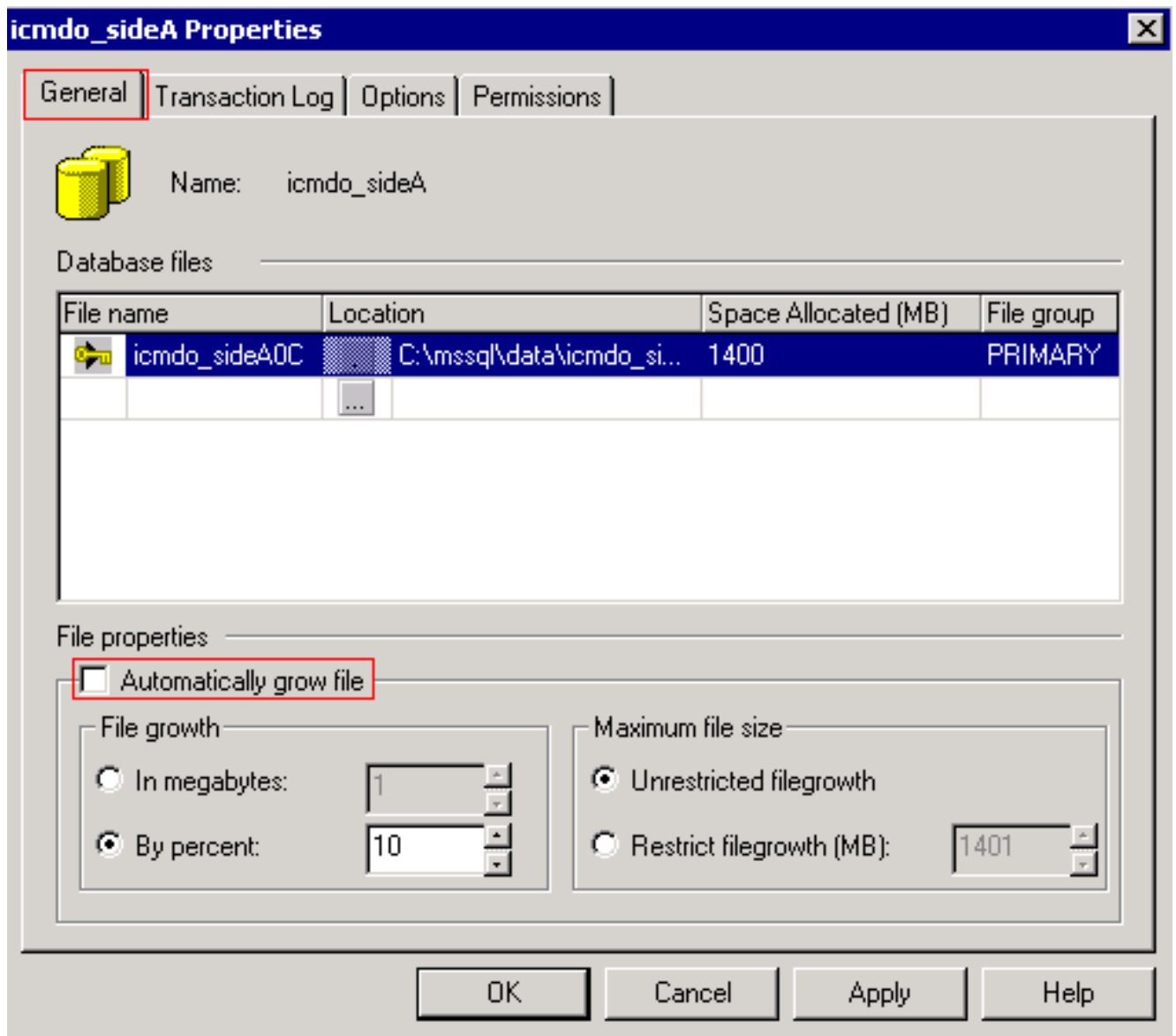
1. Cliquez sur le **Start > Run**, et tapez **icmdba** dans la boîte de dialogue de passage. **Remarque:** Un message peut sembler déclarer que vous devez changer ces éléments : Taille de TempDB — doit être placé à 200 Mo. Log de TempDB — doit être placé à 100 Mo. **Remarque:** Cliquez sur OK pour chaque demande.
2. Si vous ne voyez pas le serveur local dans la liste, vous devez créer le serveur local. **Le fichier choisi > ajoutent le serveur**, et introduisent le nom de serveur local.
3. Effectuez un zoom avant au serveur sur lequel vous travaillez.
4. Sélectionnez le serveur.

5. Mettez en valeur l'unité de disque dans le domaine de périphérique pour ajouter les périphériques de données, et tapez la taille du périphérique de base de données.
6. Ajoutez les périphériques appropriés de log. La taille de ce périphérique typiquement ne doit pas être plus grande que 500 Mo pour la plupart des installations missile aux performances améliorées.
7. Enable partitionnant si c'est approprié.
8. **La base de données de clic > créent.** La création de base de données peut prendre un certain temps, sur la base de la taille de la base de données.

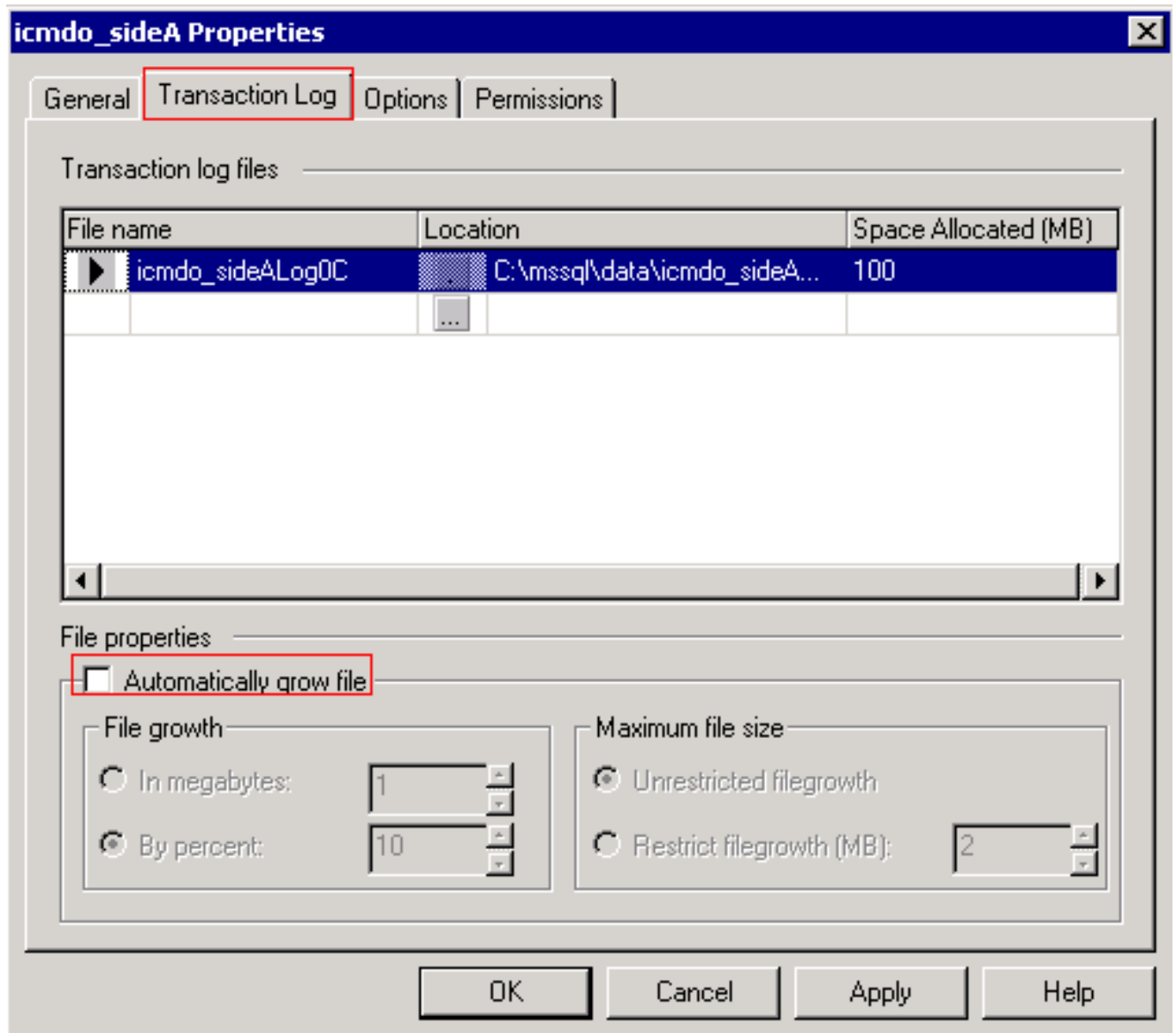
[Configurez le Serveur SQL](#)

Terminez-vous ces étapes afin de configurer le Serveur SQL 7.0 :

1. Sélectionnez le **début > les programmes > la Microsoft SQL Server 7.0 > gestionnaire d'entreprise.**
2. Vérifiez les propriétés de chaque base de données dans le gestionnaire d'entreprise. Cliquez avec le bouton droit chaque base de données un. La liste de base de données inclut la base de données ICM, la base de données de temp et la base de données principale.
3. **Propriétés** choisi du menu de raccourcis.
4. Dans l'onglet **général** pour chaque base de données, effacez **automatiquement** la case de **fichier de développer** (voir la [figure 27](#)). **Figure 27 – Base de données Propriétés : Généralités**

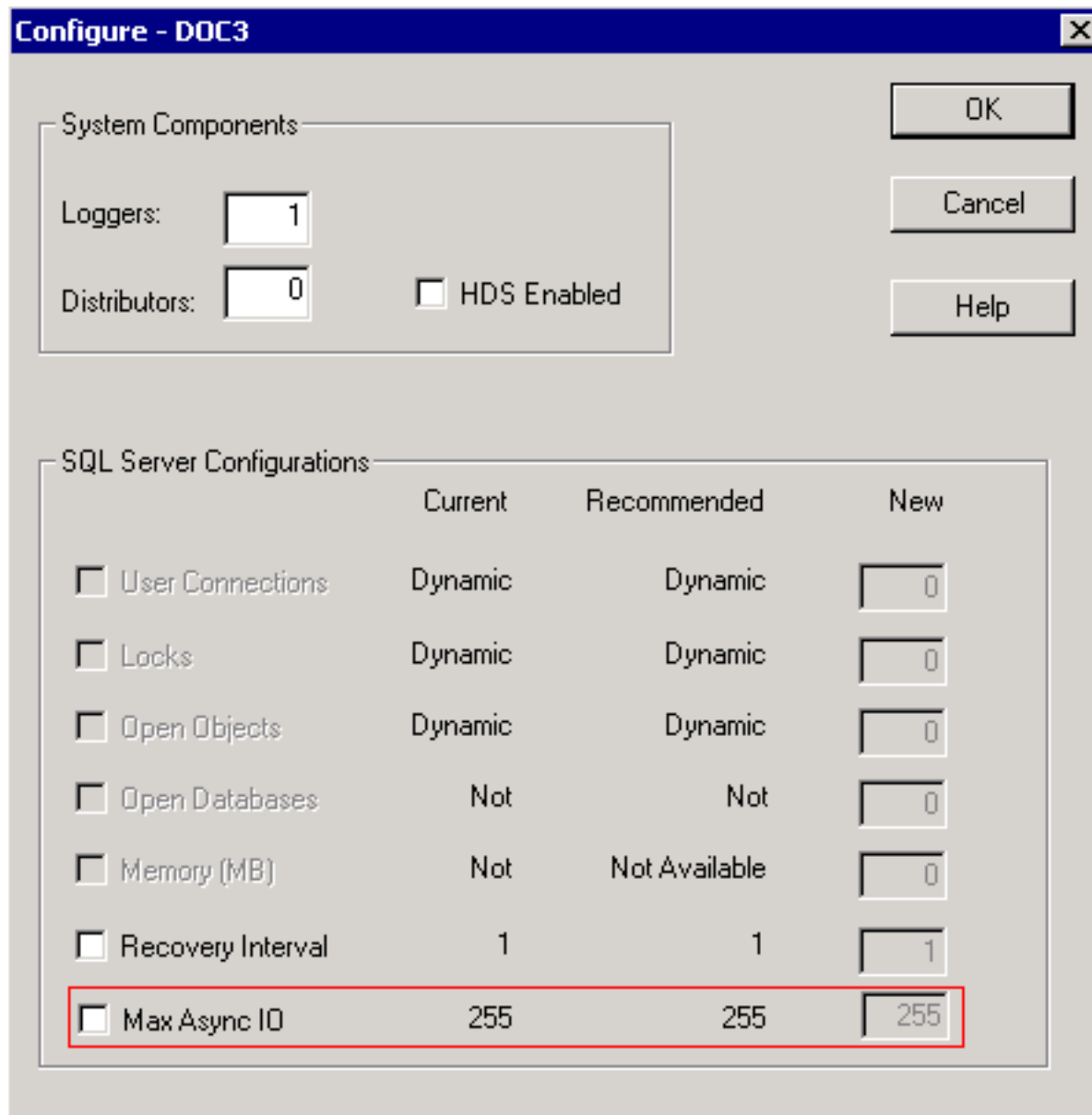


5. Vérifiez si la taille de chacune de ces bases de données est correcte :DB d'enregistrement ICM, DB aw ou DB HDB (selon le noeud missile aux performances améliorées).Placez Tempdb à 200 Mo.Placez la taille pour le DB de maître en tant qu'au moins 50 Mo.
6. Vérifiez si la taille du log de transaction pour chaque base de données est correcte.Dans l'onglet de **log de transaction**, effacez **automatiquement** la case de **fichier de développer** (voir la [figure 28](#)).**Figure 28 – Base de données Properties : Onglet de log de transaction**



DB d'enregistrement ICM, DB aw ou log de transaction de DB HDS (selon le noeud missile aux performances améliorées). Placez le log de DB de Temp à 100 Mo. Placez le log principal de DB au moins 20 Mo. Ne changez rien dans l'onglet d'options ou l'onglet d'autorisations.

7. Vérifiez si l'E/S async maximum est placé à Cisco recommandé de niveau de 255 (voir la [figure 29](#)). Retenez les valeurs par défaut pour les autres paramètres. **Figure 29 – Configuration de serveur SQL**



8. Si vous devez apporter des modifications, souvenez-vous pour faire un cycle le service MSSQLSERVER.
9. Fermez le gestionnaire d'entreprise SQL.

[Soutenez de la mise à jour SQL 7.0](#)

Terminez-vous ces étapes pour soutenir de votre mise à jour SQL 7.0 :

1. Services ICM d'arrêt.
2. Enlevez SQL 7.0.
3. Réinstallez SQL 6.5.

[Informations connexes](#)

- [Guide de l'administrateur de la version de logiciel de logiciel ICM de Cisco 4.6.1](#)
- [Support et documentation techniques - Cisco Systems](#)