

Sauvegarde de la base de données de configuration ICM avec ICMDDBA

Contenu

[Introduction](#)

[Conditions préalables](#)

[Conditions requises](#)

[Composants utilisés](#)

[Conventions](#)

[Sauvegardez la base de données de configuration](#)

[Vérifiez](#)

[Informations connexes](#)

Introduction

Ce document discute la procédure pour sauvegarder la base de données de configuration de l'Intelligent Contact Management de Cisco (missile aux performances améliorées) par l'utilitaire intégré `ICMDDBA.EXE` missile aux performances améliorées. La base de données de configuration contient la configuration de système ICM entière de Cisco, et inclut des id périphériques, des services, et des données de script. Vous pouvez exécuter cette procédure sur les enregistrements ICM et des stations de travail administrateur de distributeur (AWs).

Conditions préalables

Conditions requises

Cisco recommande de posséder des connaissances sur ces sujets :

- NT de Microsoft Windows
- Fonctions missile aux performances améliorées de Cisco
- Base de données SQL de Microsoft

Composants utilisés

Les informations contenues dans ce document sont basées sur les versions de matériel et de logiciel suivantes :

- Version 4 ou Windows 2000 NT de Microsoft Windows
- Missile aux performances améliorées 4.6 de Cisco et plus tard
- Microsoft SQL Server version 6.5, version 7.0 ou serveur 2000 de serveur SQL SQL

Les informations contenues dans ce document ont été créées à partir des périphériques d'un

environnement de laboratoire spécifique. Tous les périphériques utilisés dans ce document ont démarré avec une configuration effacée (par défaut). Si votre réseau est opérationnel, assurez-vous que vous comprenez l'effet potentiel de toute commande.

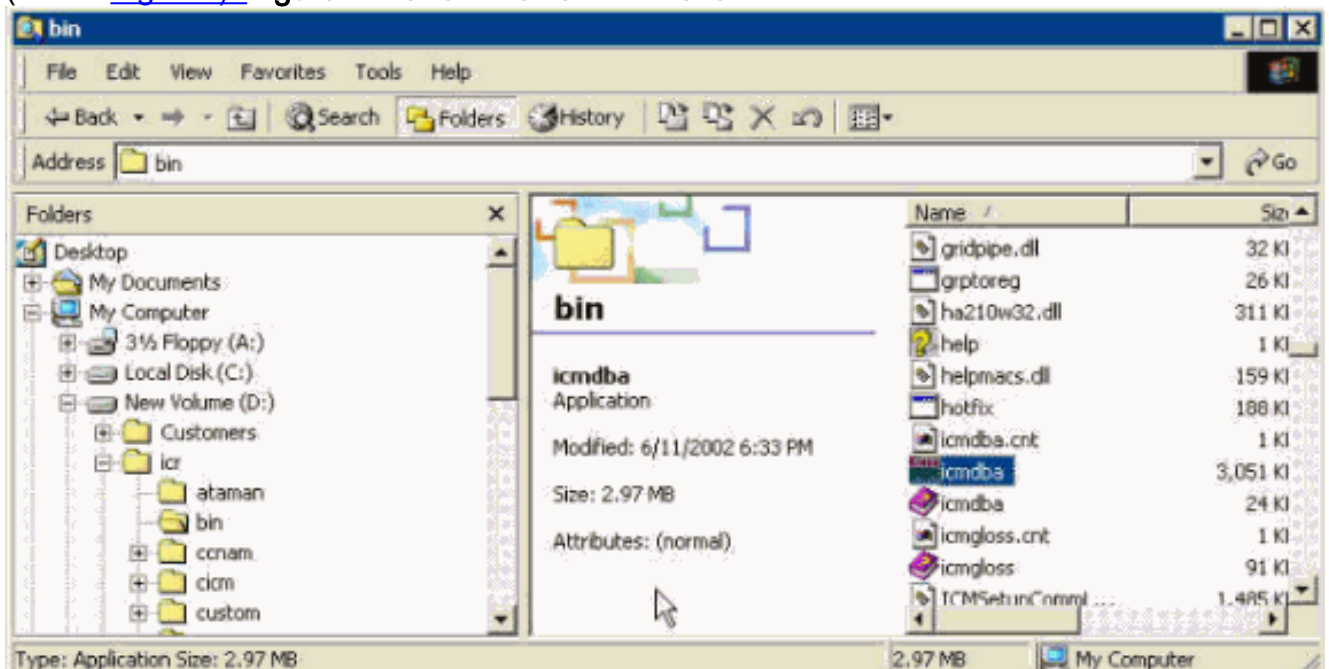
Conventions

Pour plus d'informations sur les conventions utilisées dans ce document, reportez-vous à [Conventions relatives aux conseils techniques Cisco](#).

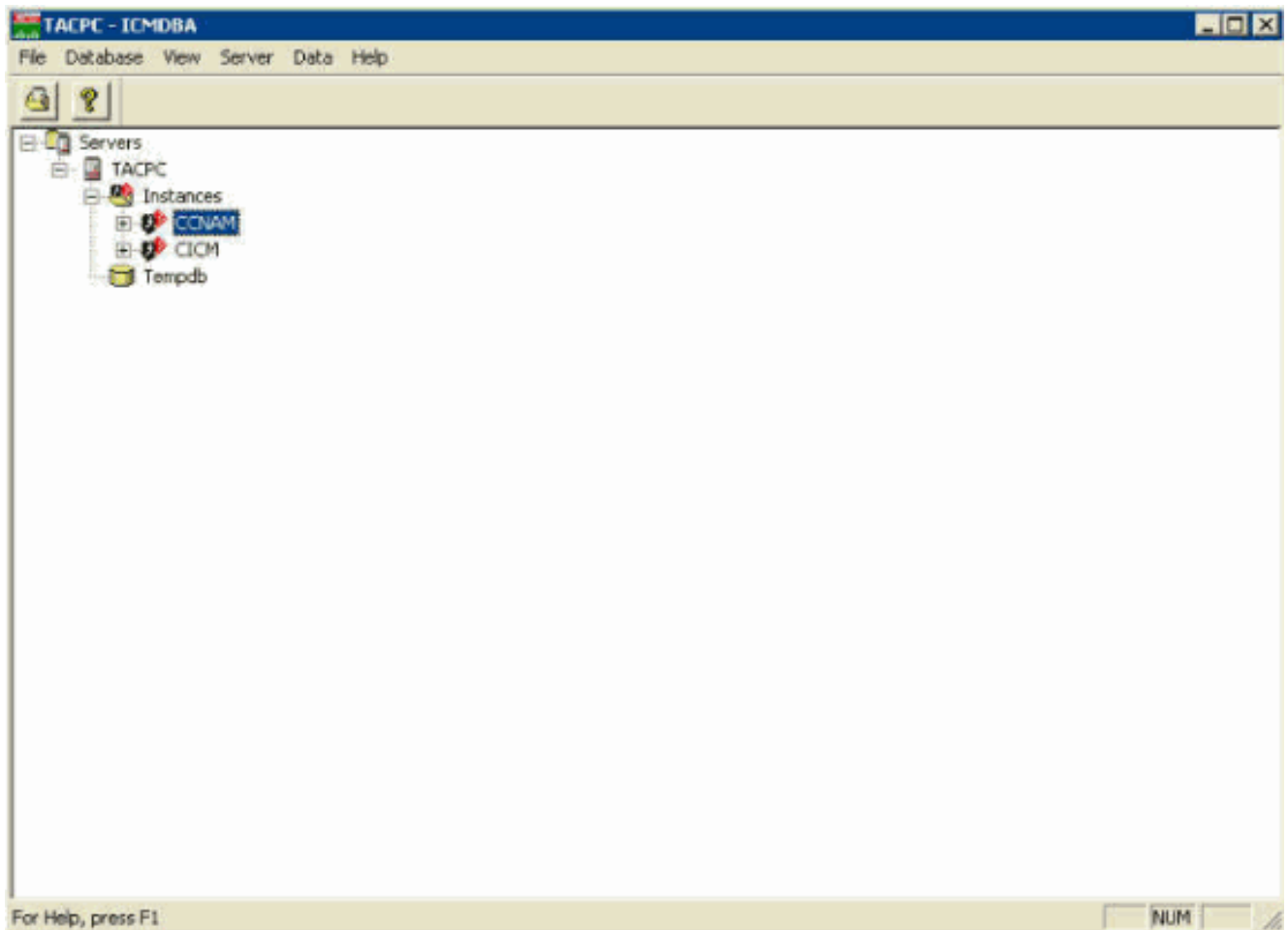
Sauvegardez la base de données de configuration

Procédez comme suit :

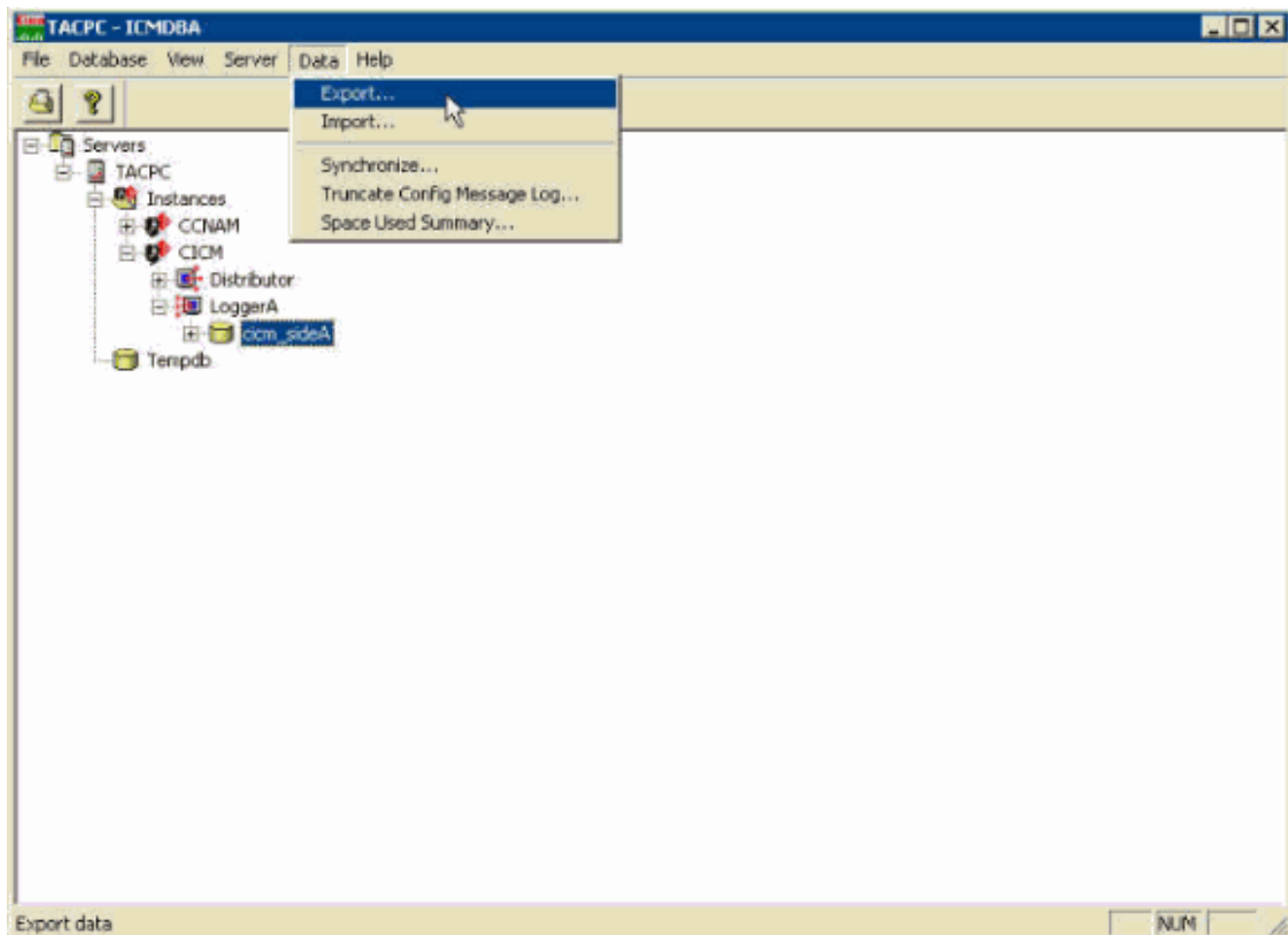
1. Créez un répertoire sur un lecteur local. Assurez-vous que le lecteur a assez d'espace disque disponible pour prendre en charge la sauvegarde de votre base de données de configuration. Cet exemple crée un répertoire appelé **LOADER** sur le lecteur de `c:\`. **Note:** Les bases de données de configuration peuvent varier rigoureusement dans la taille d'un client à l'autre. La taille s'étend d'une petite configuration d'environ 15 Mo à 150 Mo du côté plus grand. Si vous êtes sur le point de sauvegarder votre configuration pour la première fois, et vous êtes incertain de la taille de votre configuration, prévoyez pour au moins la double la quantité du nombre supérieur sur le lecteur où vous voulez enregistrer la sauvegarde. Par exemple, plan pour environ 300 Mo.
2. Lancement **ICMDBA.exe**. Naviguez vers le répertoire de COFFRE pour le missile aux performances améliorées de Cisco afin de localiser l'exécutable. Par défaut, le répertoire de COFFRE réside sur le lecteur de `c:\` et le chemin d'accès complet pour l'exécutable est `c:\icm\bin`. Vous pouvez utiliser l'Explorateur Windows afin de naviguer vers **ICMDBA.exe** (voir le [Figure1](#)) : **Figure 1 – Chemin à ICMDBA.exe**



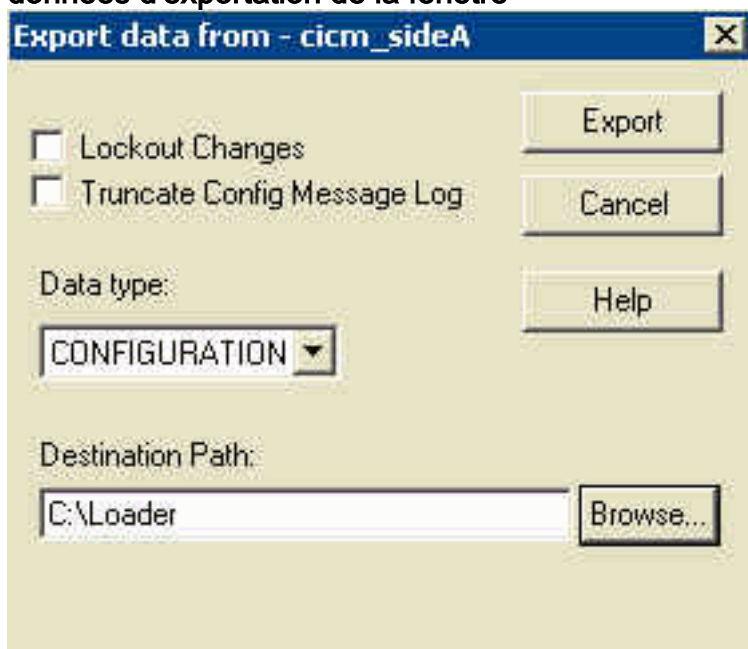
3. Double clic **ICMDBA.exe**. Les lancements d'application de programme ICMDBA, et une fenêtre d'application apparaît (voir le [Figure2](#)) : **Figure 2 – La fenêtre d'application ICMDBA**



4. Développez les **exemples** afin de localiser votre exemple de client. Dans la plupart des cas, seulement un nom d'exemple existe, et vous pouvez facilement identifier le nom d'exemple.
5. Effectuez un zoom avant sous votre exemple de client à la base de données (voir le [schéma 3](#)).
6. Choisissez les **données > l'exportation de la barre de menus**. **Figure 3 – Effectuez un zoom avant à la base de données, et aux données > à l'exportation choisies**



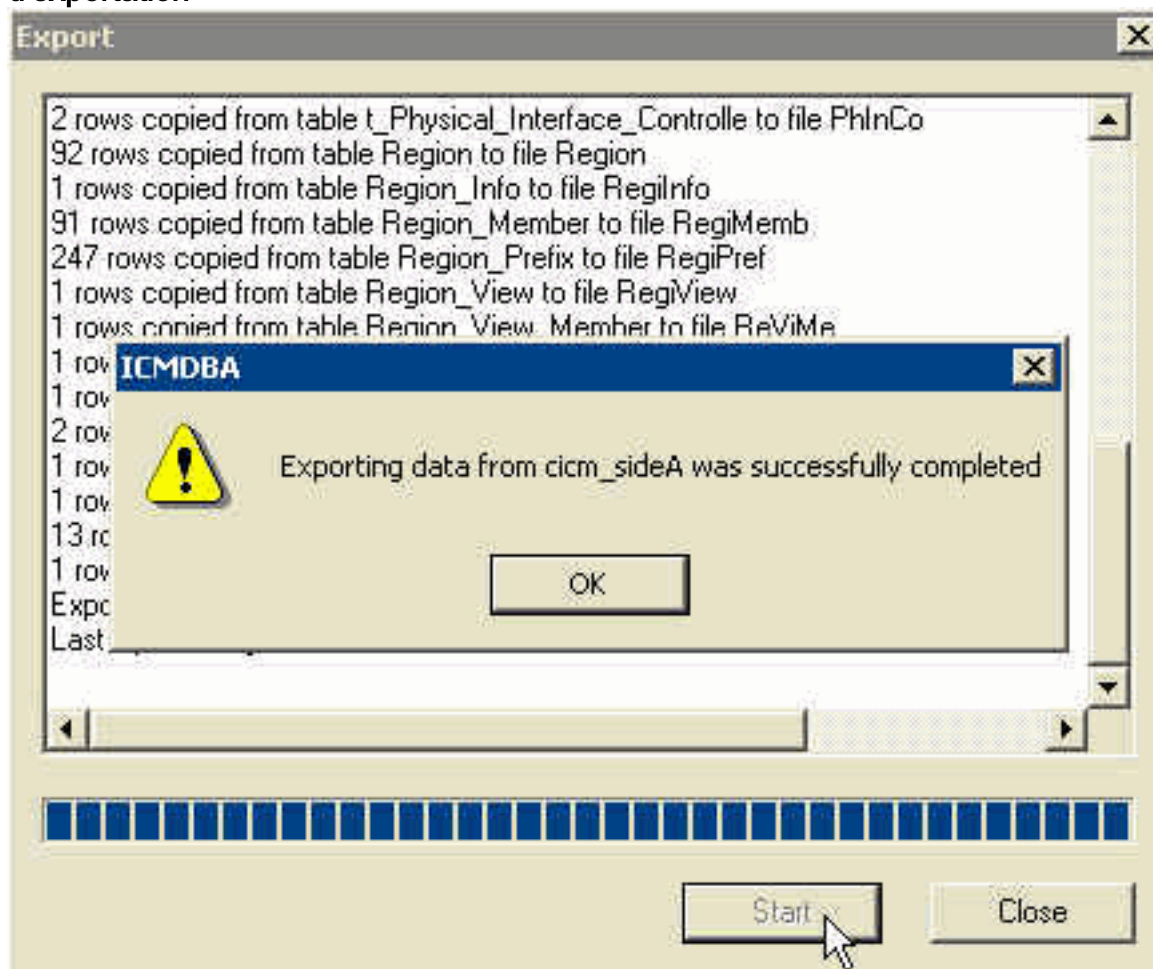
Les données d'exportation de la fenêtre apparaissent (voir le [schéma 4](#)). **Figure 4 – Les données d'exportation de la fenêtre**



Cochez la case de **modifications de verrouillage** si vous voulez s'assurer que des modifications ne peuvent pas être apportées à la base de données pendant l'exécution d'exportation. Cochez la case **tronquée de journal des messages de config** si vous voulez tronquer la table de Config_Message_Log dans la base de données de l'enregistreur. La valeur par défaut dans le champ de type de données est configuration. Le chemin par défaut de destination est c:\.

7. Le clic **parcourent** afin de naviguer vers le répertoire que vous avez créé plus tôt.
8. Cliquez sur l'**exportation** quand vous êtes prêt à commencer la sauvegarde.
9. **Début de clic** dans la fenêtre d'application. L'exportation commence. Un message de fin

d'exportation apparaît après l'exportation réussie des données. **Figure 5 – Message de fin d'exportation**



10. Cliquez sur OK, et quittez ICMDBA.

Vérifiez

Ouvrez une session d'Explorateur Windows afin de vérifier la sauvegarde réussie des données de configuration. Naviguez vers le répertoire que vous avez créé et vérifiez si les fichiers de données existent. L'espace que les fichiers combinés prennent sur votre disque dur doit exactement refléter la taille de votre configuration missile aux performances améliorées.

Informations connexes

- [Guide de l'administrateur de version 5.0 de logiciel ICM de Cisco](#)
- [Effectuer une sauvegarde de base de données ICM ou Microsoft SQL 6.5](#)
- [Support et documentation techniques - Cisco Systems](#)