

# Guide de dépannage d'avertissement de certificat de Fonction cliquer pour appeler de Cisco

## Contenu

[Introduction](#)

[Conditions préalables](#)

[Conditions requises](#)

[Composants utilisés](#)

[Avertissement de certificat](#)

[Installation de certificat](#)

[Niveau d'ordinateur local](#)

[Niveau de compte local](#)

[Informations connexes](#)

## Introduction

Ce document décrit comment résoudre un avertissement de certificat de Fonction cliquer pour appeler de Cisco.

## Conditions préalables

### Conditions requises

Cisco vous recommande de prendre connaissance des rubriques suivantes :

- Fonction cliquer pour appeler de Cisco
- Cisco Unified Communications Manager (CallManager) (CUCM)

### [Composants utilisés](#)

Les informations contenues dans ce document sont basées sur les versions de matériel et de logiciel suivantes :

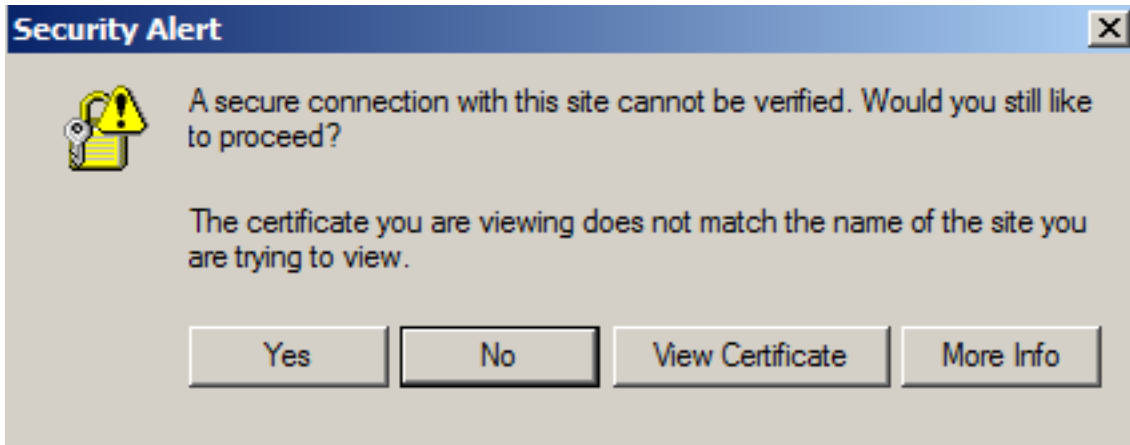
- Fonction cliquer pour appeler de Cisco, release 7.x et 8.x
- Microsoft Windows XP et Microsoft Windows 7

Les informations contenues dans ce document ont été créées à partir des périphériques d'un

environnement de laboratoire spécifique. Tous les périphériques utilisés dans ce document ont démarré avec une configuration effacée (par défaut). Si votre réseau est opérationnel, assurez-vous que vous comprenez l'effet potentiel de toute commande.

## Avertissement de certificat

Vous pourriez voir cette alerte sécurité quand vous placez un appel avec la Fonction cliquer pour appeler de Cisco :



Si vous rencontrez la question de non-concordance de certificat, vous devriez :

1. Assurez-vous que le certificat est installé dans la mémoire d'Autorités de certification racine approuvée de « utilisateur courant » ou de « ordinateur local ». Référez-vous à l'[installation de certificat](#) pour des détails.
2. Assurez-vous que l'adresse donnée au serveur dans le domaine de préférences est identique que le certificat. Par exemple, la Fonction cliquer pour appeler pourrait avoir le serveur configuré avec une adresse IP, mais le certificat pourrait être pour un nom de domaine complet (FQDN). Bien que les deux point au même CUCM, la comparaison de certificat échoue. Ces deux noms doivent être identiques afin de réparer la non-concordance.

Pour visualiser le certificat dans un navigateur, introduisez l'adresse CUCM dans la barre d'adresses ; une notification pour le certificat apparaît à côté de la barre d'adresses.

## Installation de certificat

Vous devez installer le certificat CUCM dans le répertoire d'Autorités de certification racine approuvée sur chaque ordinateur client qui est Fonction cliquer pour appeler courante. Vous pouvez installer le certificat :

- Au niveau d'ordinateur local, de sorte que le certificat soit à la disposition de tous les utilisateurs de l'ordinateur.
- Au niveau d'utilisateur courant, de sorte que le certificat soit à la disposition de cet utilisateur seulement.

**Conseil :** Employez votre méthode préférée de déploiement afin de rendre le certificat disponible à votre base de clients de Fonction cliquer pour appeler.

## Niveau d'ordinateur local

Afin d'installer le certificat au niveau d'ordinateur local, vous pouvez utiliser un outil tel que l'outil de gestionnaire de certificat de Microsoft. Par exemple, sélectionnez cette commande :

```
certmgr /add /c example.cer /s /r localMachine root
```

## Niveau de compte local

Cette procédure décrit comment installer le certificat au niveau de compte local (utilisateur courant) :

1. Cliquez sur le **début** > le **panneau de configuration** > les **options Internet**, puis cliquez sur l'onglet **satisfait**.
2. **Certificats de clic**.
3. Cliquez sur l'onglet d'**Autorités de certification racine approuvée**.
4. Cliquez sur **Import**.
5. Suivez les étapes dans l'assistant d'importation de certificat afin d'importer le certificat. Vous devez installer le certificat sur le répertoire d'Autorités de certification racine approuvée plutôt que le dossier par défaut.

Remarque: La valeur du champ de service de WebDialer dans la boîte de dialogue Préférences de Fonction cliquer pour appeler doit apparier le nom du serveur CUCM dans le certificat, pas l'adresse IP du serveur CUCM.

## [Informations connexes](#)

- [Guide d'installation pour la version 8.0 de Fonction cliquer pour appeler : Dépannage de la Fonction cliquer pour appeler : Messages d'erreur](#)
- [Support et documentation techniques - Cisco Systems](#)