

# Procédures de sauvegarde de l'Unified Communications Manager Business Edition 3000 et de restauration



ID de document : 115984

Mis à jour : Mars 27, 2013

Contribué par Peter Lum Hee, ingénieur TAC Cisco.



[PDF de téléchargement](#)



[Copie](#)

[Commentaires](#)

## [Produits connexes](#)

- [Cisco Business Edition 3000](#)

## Contenu

[Introduction](#)

[Conditions préalables](#)

[Conditions requises](#)

[Composants utilisés](#)

[Conventions](#)

[Procédures](#)

[Sauvegarde](#)

[Restauration](#)

[Informations connexes](#)

[Cisco relatif prennent en charge des discussions de la Communauté](#)

## [Introduction](#)

Ce document décrit comment sauvegarder et restaurer dans le Cisco Unified Communications Manager Business Edition 3000.

## [Conditions préalables](#)

## [Conditions requises](#)

Cisco recommande que vous ayez la connaissance de Cisco CUCM Business Edition 3000.

## Composants utilisés

Les informations contenues dans ce document sont basées sur les versions de matériel et de logiciel suivantes :

- Cisco CUCM Business Edition 3000 qui fonctionne sur le serveur 7890 du serveur de convergence de medias (MCS)
- Serveur de SFTP
- Lecteur USB

Les informations contenues dans ce document ont été créées à partir des périphériques d'un environnement de laboratoire spécifique. Tous les périphériques utilisés dans ce document ont démarré avec une configuration effacée (par défaut). Si votre réseau est opérationnel, assurez-vous que vous comprenez l'effet potentiel de toute commande.

## Conventions

Pour plus d'informations sur les conventions utilisées dans ce document, reportez-vous à [Conventions relatives aux conseils techniques Cisco](#).

## Procédures

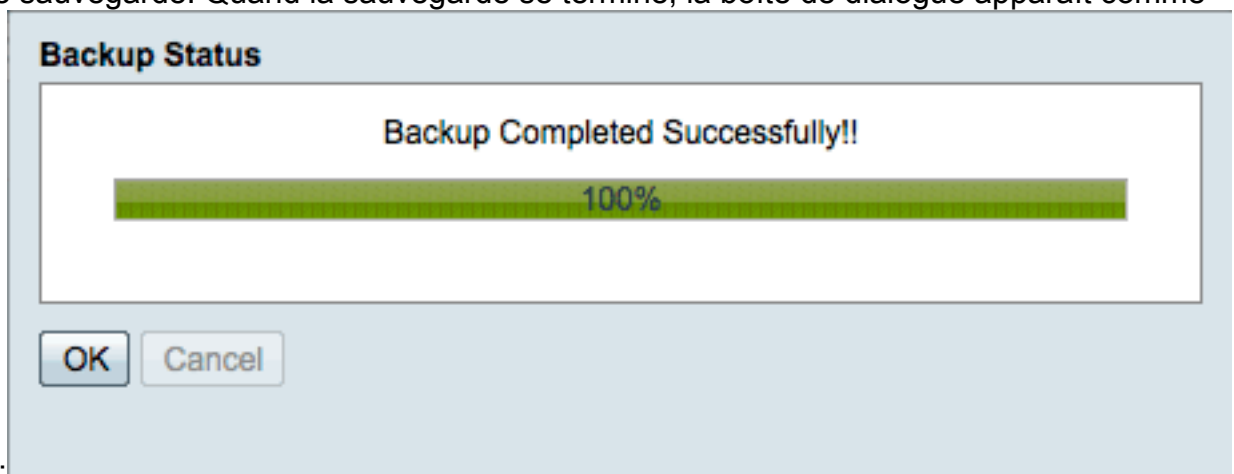
### Sauvegarde

Terminez-vous ces étapes afin de sauvegarder dans le Cisco Unified Communications Manager Business Edition 3000 :

1. Ouvrez l'interface d'administration de Cisco Business Edition 3000, et naviguez vers la **maintenance > la sauvegarde**.



2. À la page de sauvegarde, choisissez l'emplacement auquel le fichier de sauvegarde devrait être enregistré. Vous pouvez sauvegarder le fichier de sauvegarde à un périphérique de stockage connecté au port USB de système ou à un serveur de SFTP. Afin de sauvegarder à un périphérique de stockage s'est connecté au port USB de système, cliquez sur le **périphérique de stockage connecté à la case d'option de port USB de système**, et entre l'emplacement dans lequel vous voudriez sauvegarder le fichier. Afin de sauvegarder au SFTP un serveur, cliquez sur la case d'option de **serveur de SFTP**, entrez dans l'adresse IP du serveur, écrivez un nom d'utilisateur et mot de passe, et entrez l'emplacement dans lequel vous voudriez sauvegarder le fichier de sauvegarde.
3. Cliquez sur Run la **sauvegarde**. Une fois que vous cliquez sur le bouton de sauvegarde de passage, la boîte de dialogue de sauvegarde d'état apparaît et affiche la progression de votre sauvegarde. Quand la sauvegarde se termine, la boîte de dialogue apparaît comme



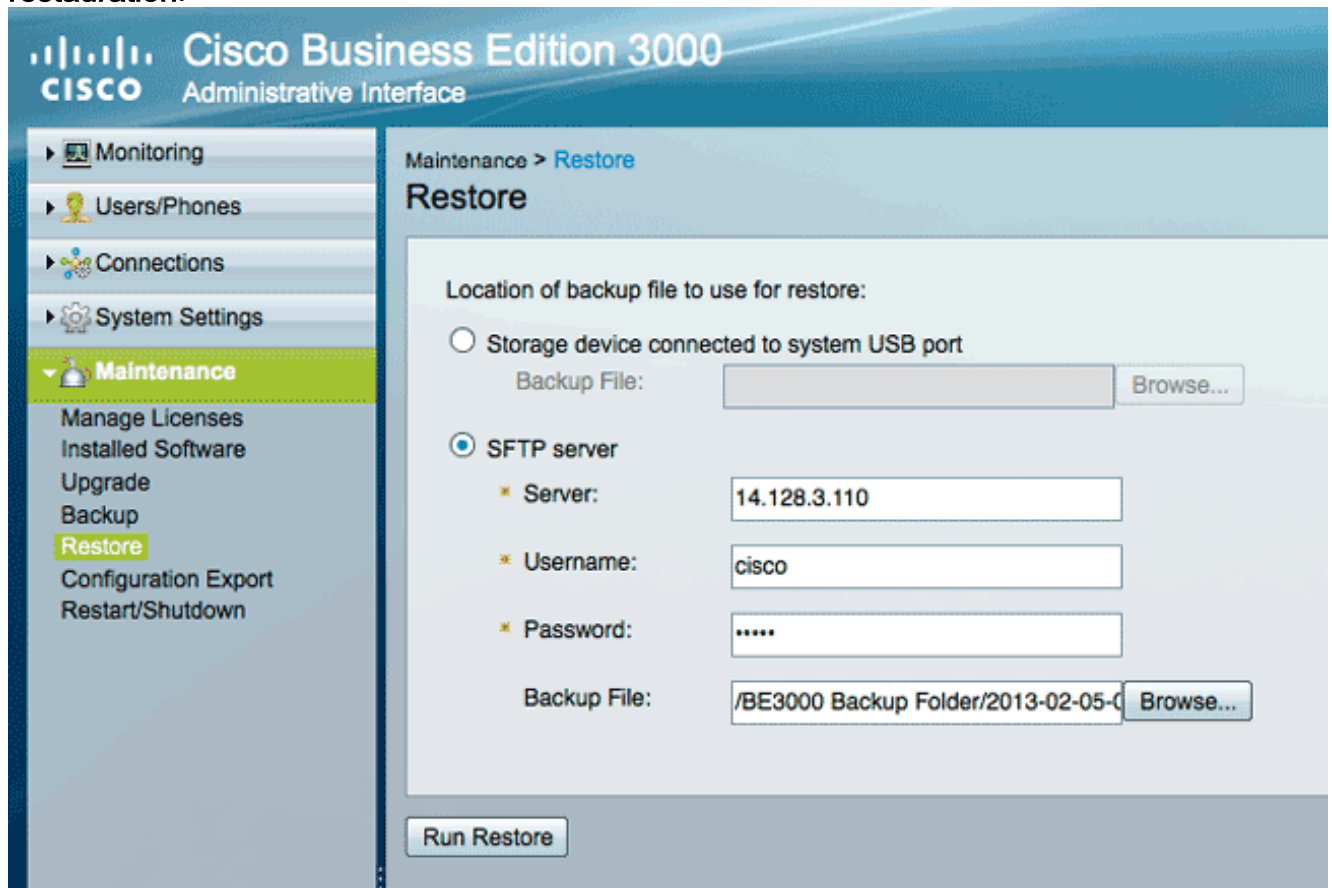
suit :

## [Restauration](#)

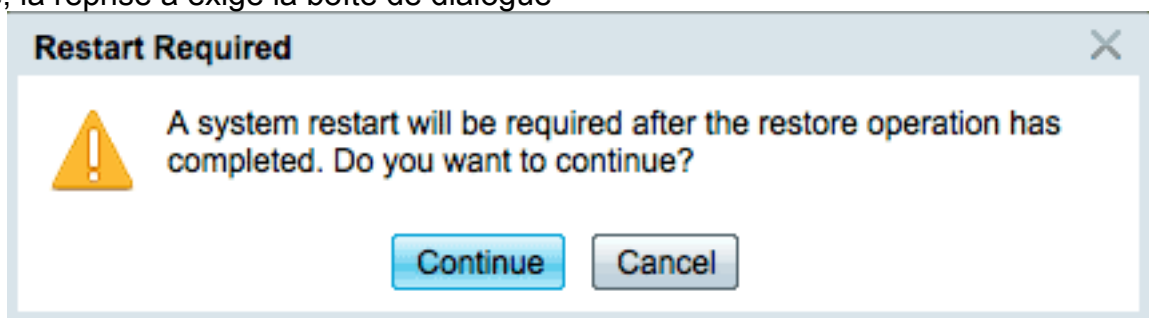
Terminez-vous ces étapes afin de restaurer dans le Cisco Unified Communications Manager

Business Edition 3000 : .

1. Dans l'interface d'administration de Cisco Business Edition 3000, naviguez vers la **maintenance > la restauration**.

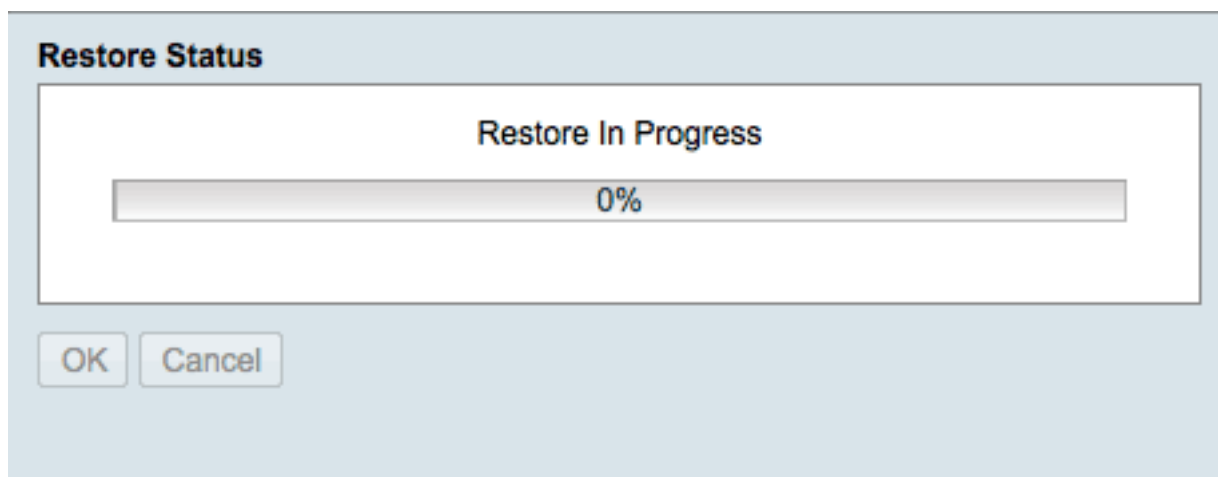


2. À la page de restauration, choisissez l'emplacement dont le fichier de sauvegarde devrait être restauré. Afin de sauvegarder d'un périphérique de stockage s'est connecté au port USB de système, cliquez sur le **périphérique de stockage connecté à la case d'option de port USB de système**, et entre l'emplacement du fichier de sauvegarde. Afin de restaurer d'un serveur de SFTP, cliquez sur la case d'option de **serveur de SFTP**, entrez dans l'adresse IP du serveur, écrivez un nom d'utilisateur et mot de passe, et entrez l'emplacement du fichier de sauvegarde.
3. Cliquez sur Run la **restauration**. Une fois que vous cliquez sur le bouton de restauration de passage, la reprise a exigé la boîte de dialogue



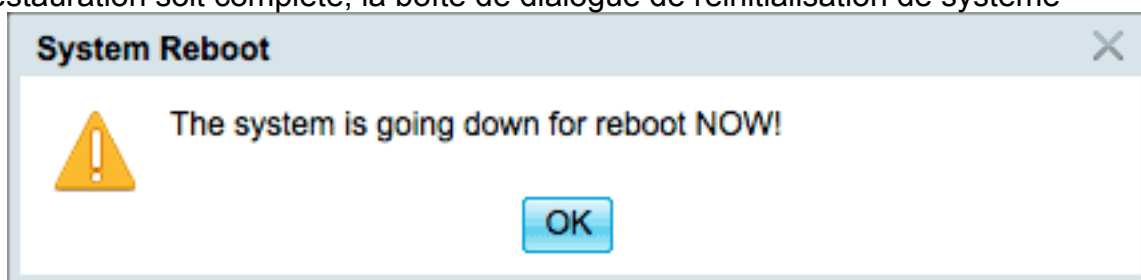
apparaît.

4. Le clic **continuent** afin de permettre au système pour redémarrer après que la restauration soit complète. La boîte de dialogue d'état de restauration apparaît et affiche la progression de la restauration.



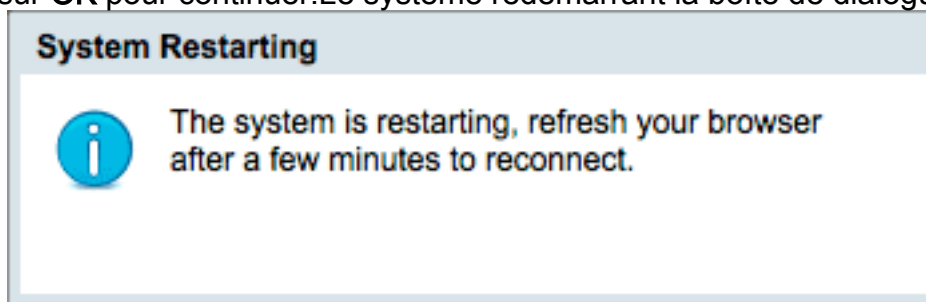
Après

que la restauration soit complète, la boîte de dialogue de réinitialisation de système



apparaît.

5. Cliquez sur **OK** pour continuer. Le système redémarrant la boîte de dialogue



apparaît.

6. Régénérez votre navigateur après que quelques minutes afin de rebrancher.

Une fois que le système a redémarré, la restauration est complète, et votre système sera maintenant restauré de votre sauvegarde.

## [Informations connexes](#)

- [Support et documentation techniques - Cisco Systems](#)

Ce document était-il utile ? [Oui](#) [aucun](#)

Merci de votre feedback.

[Ouvrez une valise de support](#) (exige un [contrat de service Cisco](#).)

## **Cisco relatif prennent en charge des discussions de la Communauté**

[Cisco prennent en charge la Communauté](#) est un forum pour que vous posiez et pour répondez à des questions, des suggestions de partage, et collabore avec vos pairs.

Référez-vous au [Conventions relatives aux conseils techniques Cisco](#) pour les informations sur des conventions utilisées dans ce document.

Mis à jour : Mars 27, 2013

ID de document : 115984