

# Configuration de l'installation de Microsoft SQL Server 2000 pour ICM 6.0 et 7.0

## Contenu

[Introduction](#)

[Conditions préalables](#)

[Conditions requises](#)

[Composants utilisés](#)

[Conventions](#)

[Installation 2000 de Serveur SQL](#)

[Informations connexes](#)

## [Introduction](#)

Ce document trace les grandes lignes de la procédure pour installer le serveur 2000 de Microsoft® SQL pour l'usage avec des versions 6.0 et 7.0 de l'Intelligent Contact Management de Cisco (missile aux performances améliorées). Il couvre seulement la nouvelle installation du serveur 2000 SQL dans des environnements de versions 6 et 7 missile aux performances améliorées.

## [Conditions préalables](#)

### [Conditions requises](#)

Cisco vous recommande de prendre connaissance des rubriques suivantes :

- Bases de données ICM de Cisco
- Connectivité de base de données de Microsoft SQL Server
- Connectivité de Microsoft Windows

### [Composants utilisés](#)

Les informations contenues dans ce document sont basées sur les versions de matériel et de logiciel suivantes :

- Versions 6.0 et 7.0 missile aux performances améliorées de Cisco
- Microsoft SQL Server 2000
- Microsoft Windows 2000 Server avec le Service Pack 4

Les informations contenues dans ce document ont été créées à partir des périphériques d'un environnement de laboratoire spécifique. Tous les périphériques utilisés dans ce document ont démarré avec une configuration effacée (par défaut). Si votre réseau est opérationnel, assurez-

vous que vous comprenez l'effet potentiel de toute commande.

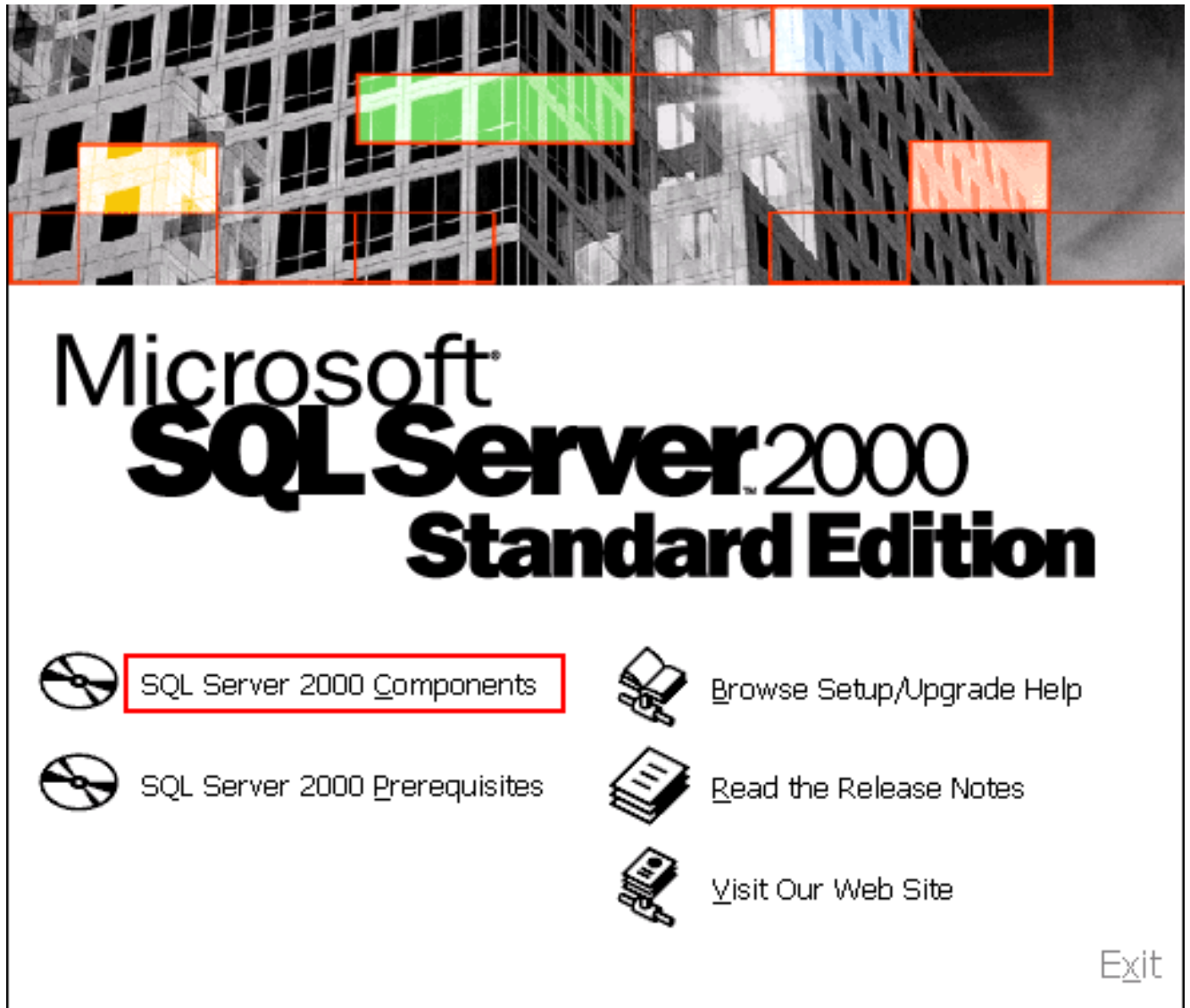
## Conventions

Pour plus d'informations sur les conventions utilisées dans ce document, reportez-vous à [Conventions relatives aux conseils techniques Cisco](#).

## Installation 2000 de Serveur SQL

Remplissez cette procédure pas à pas pour installer le Serveur SQL 2000 sur des enregistreurs, des serveurs de données historiques (HDS), des stations de travail administrateur (aw), LGMappers et LGArchivers.

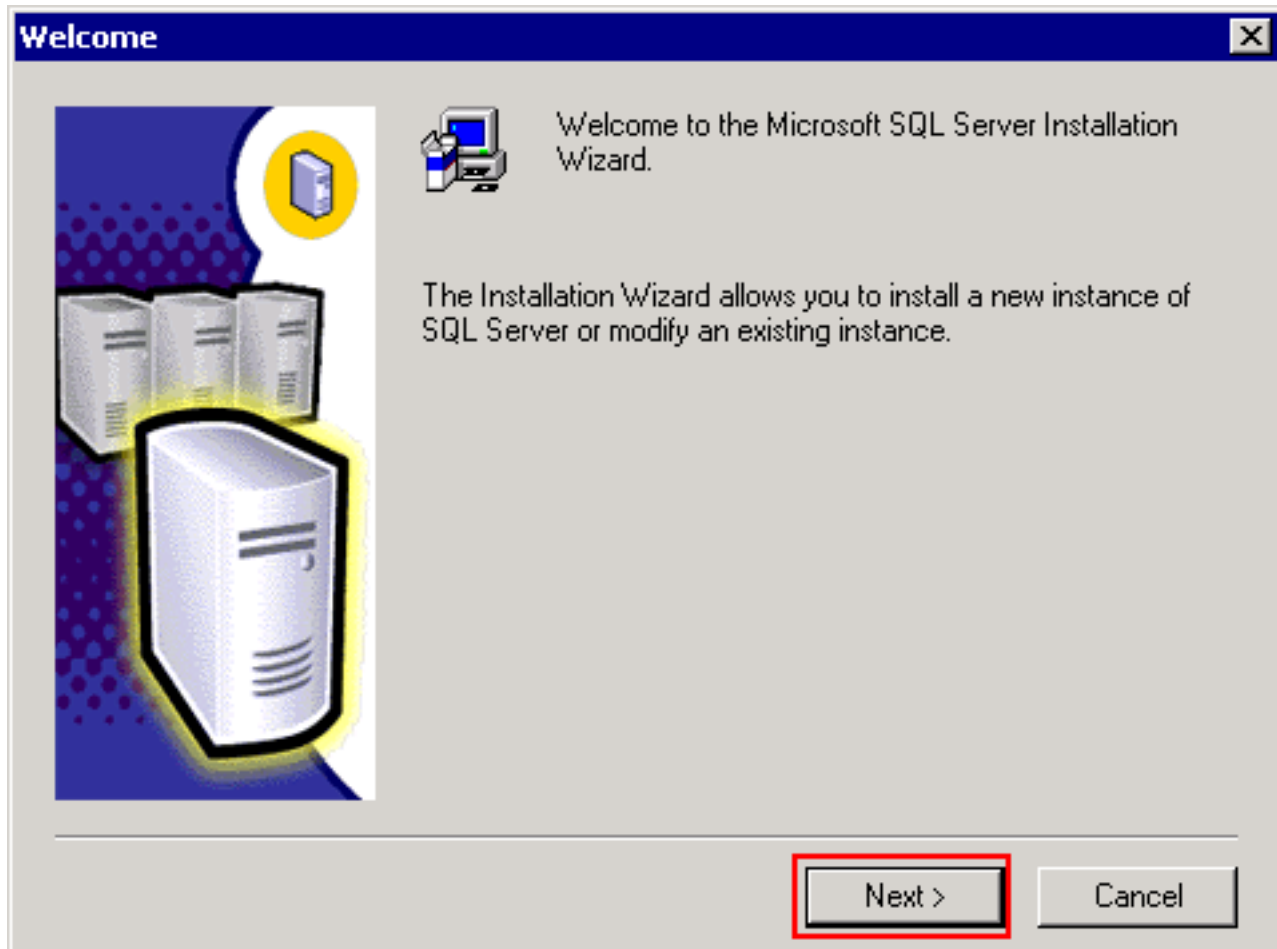
1. Ouvrez une session au système d'exploitation sous un compte utilisateur qui a des autorisations locales de gestion, ou assignez les permissions adéquates au compte utilisateur de domaine.
2. Arrêtez toute la personne à charge de services sur le Serveur SQL. Ceci inclut n'importe quel service qui utilise ODBC, tel que l'Internet Information Services de Microsoft (IIS).
3. Arrêtez les visualiseurs de visualisateur d'événements et de registre de NT de Microsoft Windows (**regedit.exe** ou **regedt32.exe**).
4. Insérez le disque d'installation pour le Standard Edition de Microsoft SQL 2000 pour commencer le programme de configuration de Serveur SQL. La fenêtre d'installation est affichée (voir le [schéma 1](#)). **Figure 1 – Écran d'installation de Standard Edition du serveur 2000 SQL**



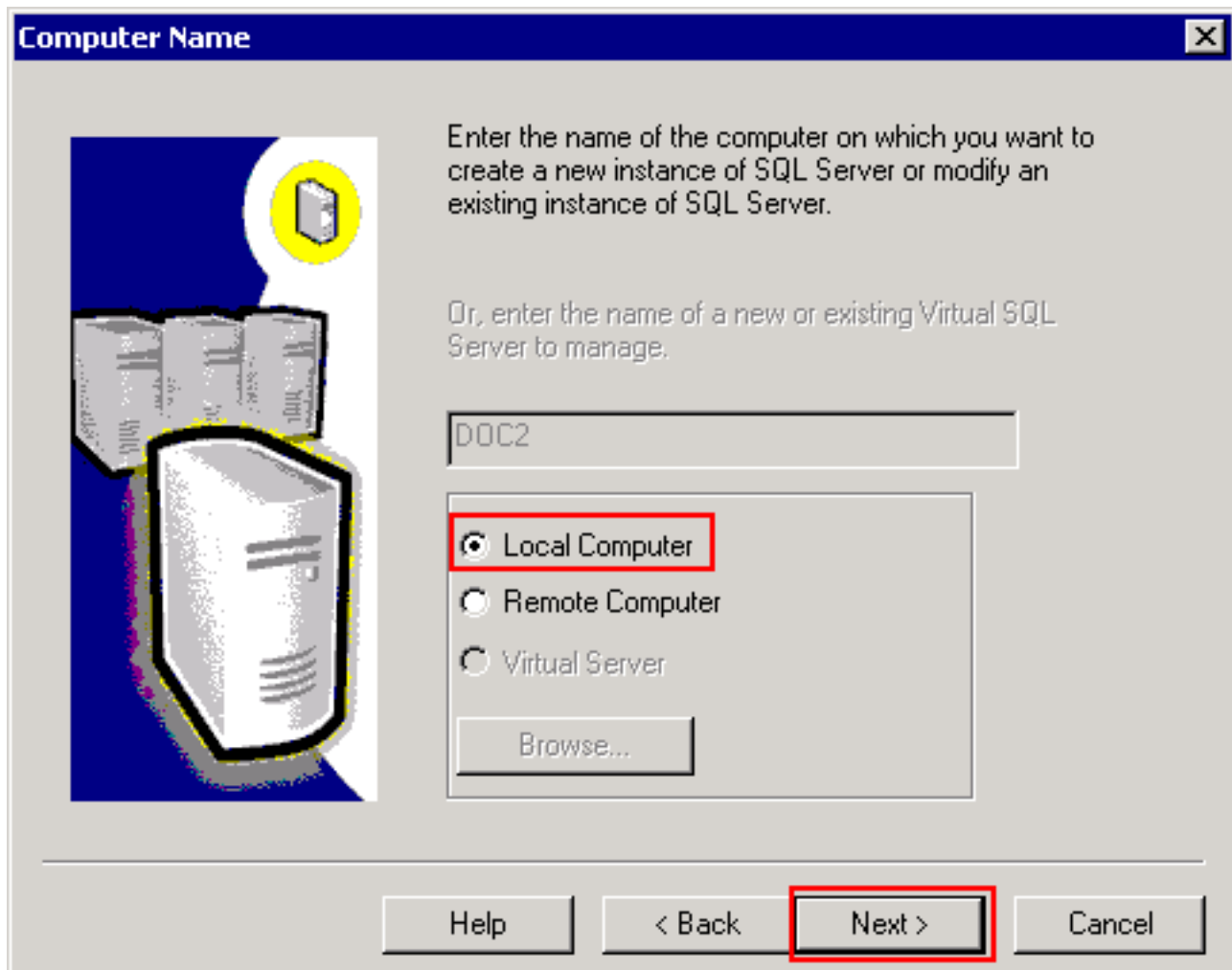
5. Composants du Serveur SQL 2000 de clic. La fenêtre de composants d'installer est affichée (voir le [schéma 2](#)). Figure 2 – Serveur 2000 SQL : Installez l'écran de composants



6. Le clic installent le serveur de base de données. La fenêtre bienvenue est affichée (voir le [schéma 3](#)).Figure 3 – Écran bienvenu



7. Cliquez sur **Next** (Suivant). La fenêtre de nom de l'ordinateur est affichée (voir le [schéma 4](#)). **Figure 4 – Écran de nom de l'ordinateur**



8. Choisissez l'option d'**ordinateur local**, et cliquez sur Next. La fenêtre de sélection d'installation est affichée (voir le [schéma 5](#)). **Figure 5 – Écran de sélection d'installation**

## Installation Selection



Select one of the following installation options.

Create a new instance of SQL Server, or install Client Tools

Upgrade, remove, or add components to an existing instance of SQL Server

Advanced options

Create a New Installation  
This option allows you to create a new instance of SQL Server 2000 or install Client Tools on any supported Operating System.

Help

< Back

Next >

Cancel

9. Cliquez sur **créer un nouvel exemple de Serveur SQL, ou installer des outils de client**, et cliquez sur **Next**. La fenêtre des informations utilisateur est affichée (voir le [schéma 6](#)). **Figure 6 – Écran des informations utilisateur**


**User Information** [X]

Enter your name below. It is not necessary to enter a company name.

Name:

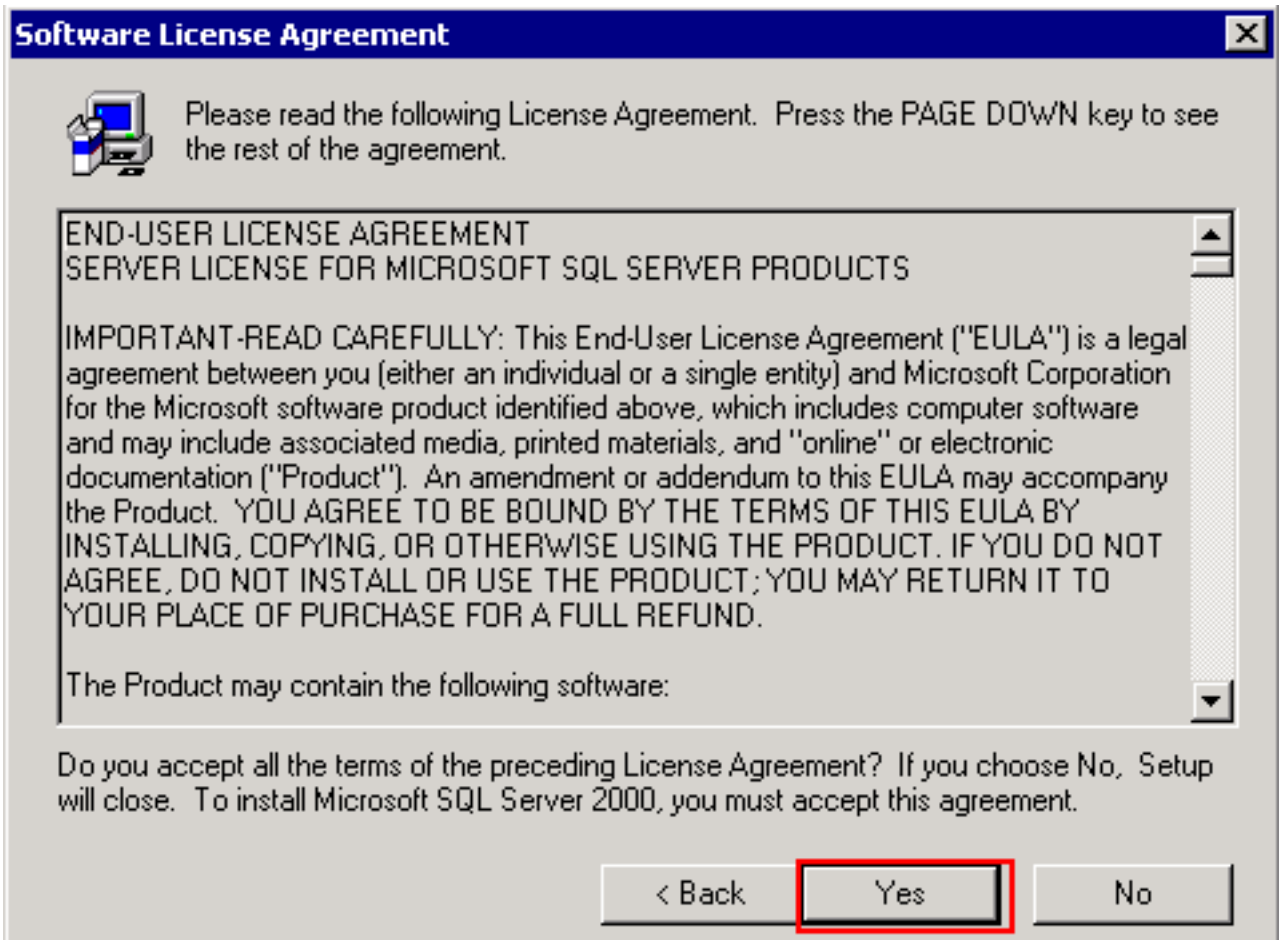
Company:

< Back **Next >** Cancel

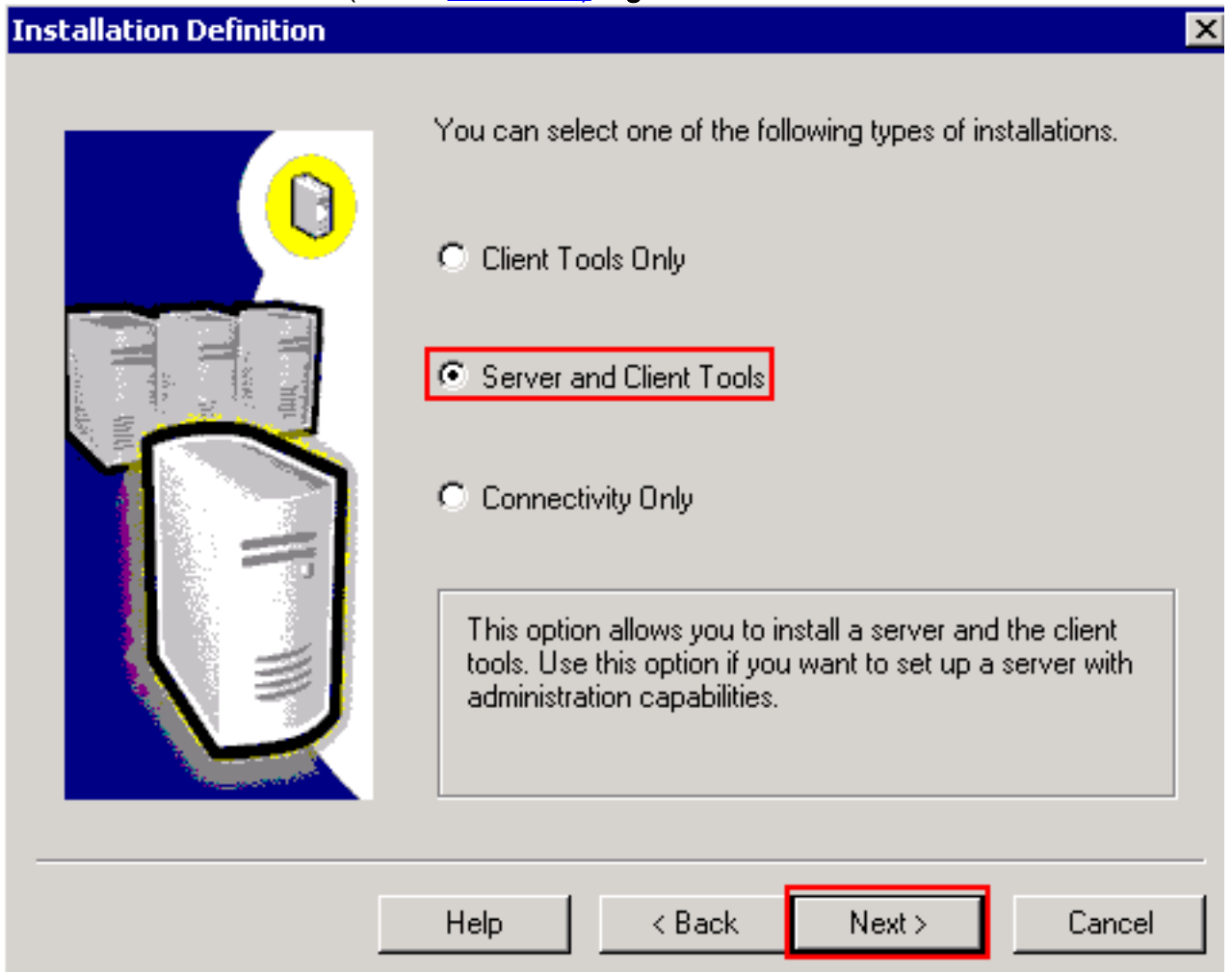


10. Écrivez le nom de client dans la zone d'**identification**, et le nom de la société dans le domaine de **société**.
11. Cliquez sur **Next** (Suivant). La fenêtre de Contrat de licence logicielle est affichée (voir le [schéma 7](#)). **Figure 7 – Écran de Contrat de licence logicielle**

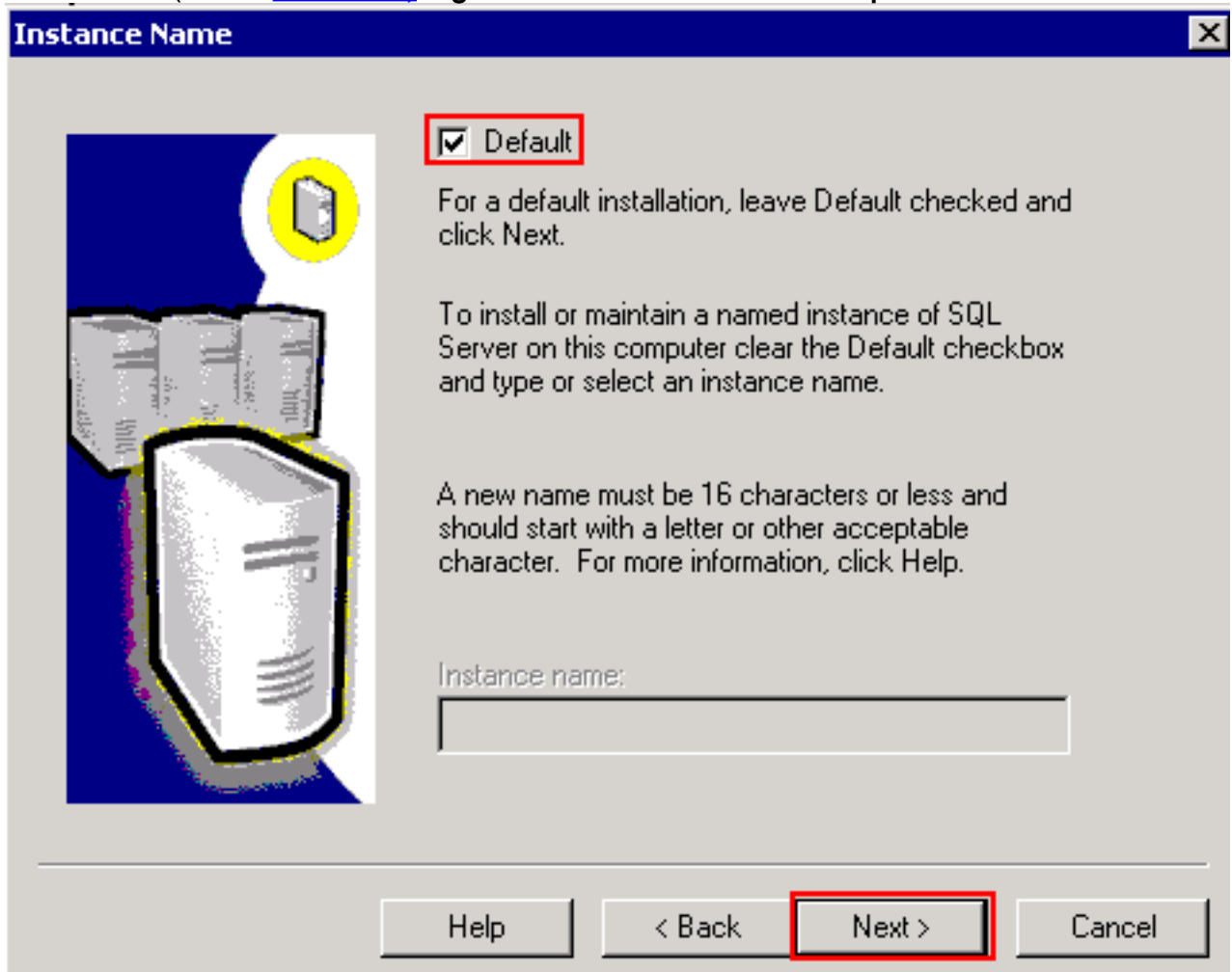




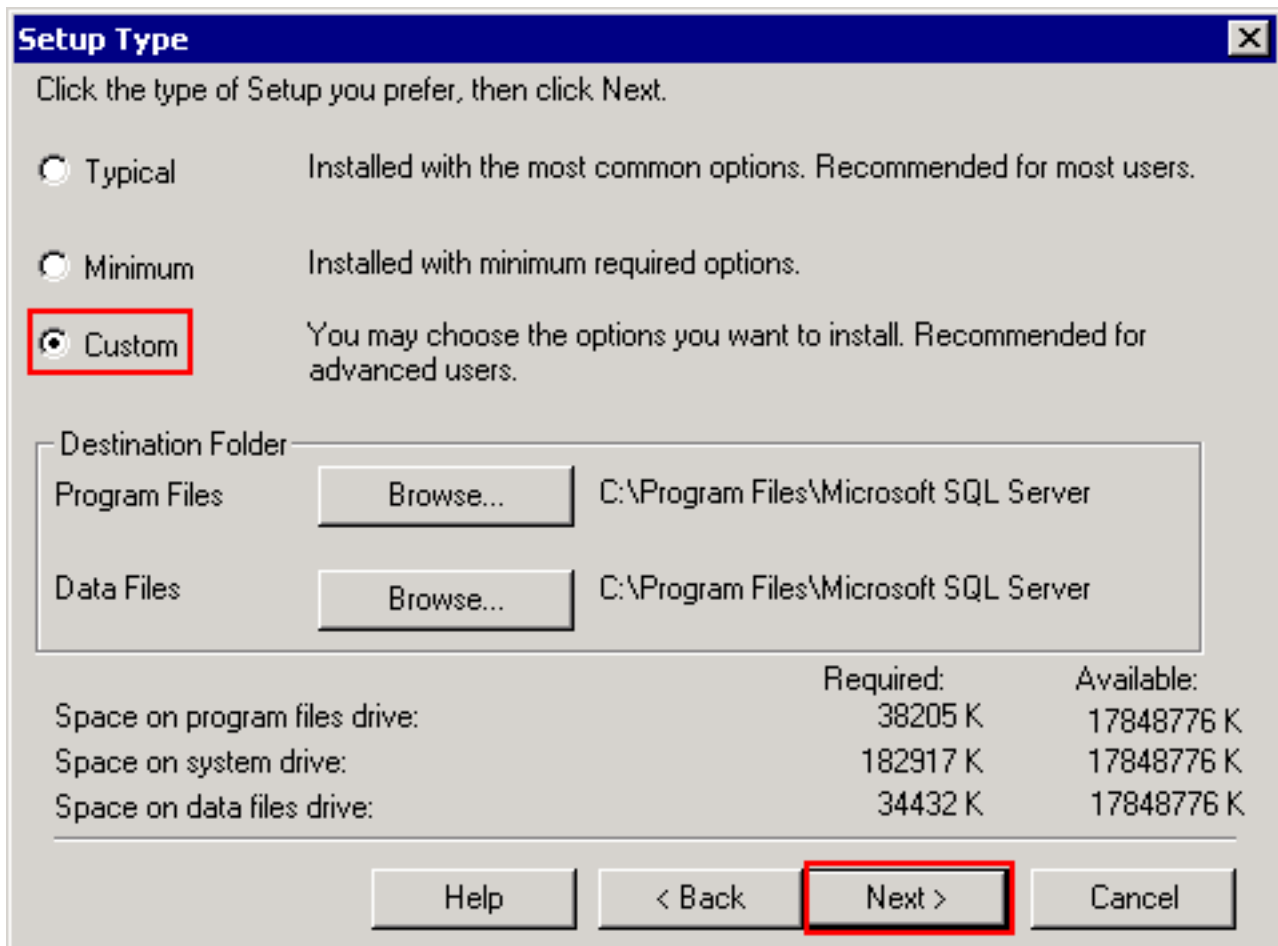
12. Cliquez sur **oui** pour être d'accord sur le contrat de licence. La fenêtre de définition d'installation est affichée (voir le [schéma 8](#)). **Figure 8 – Écran de définition d'installation**



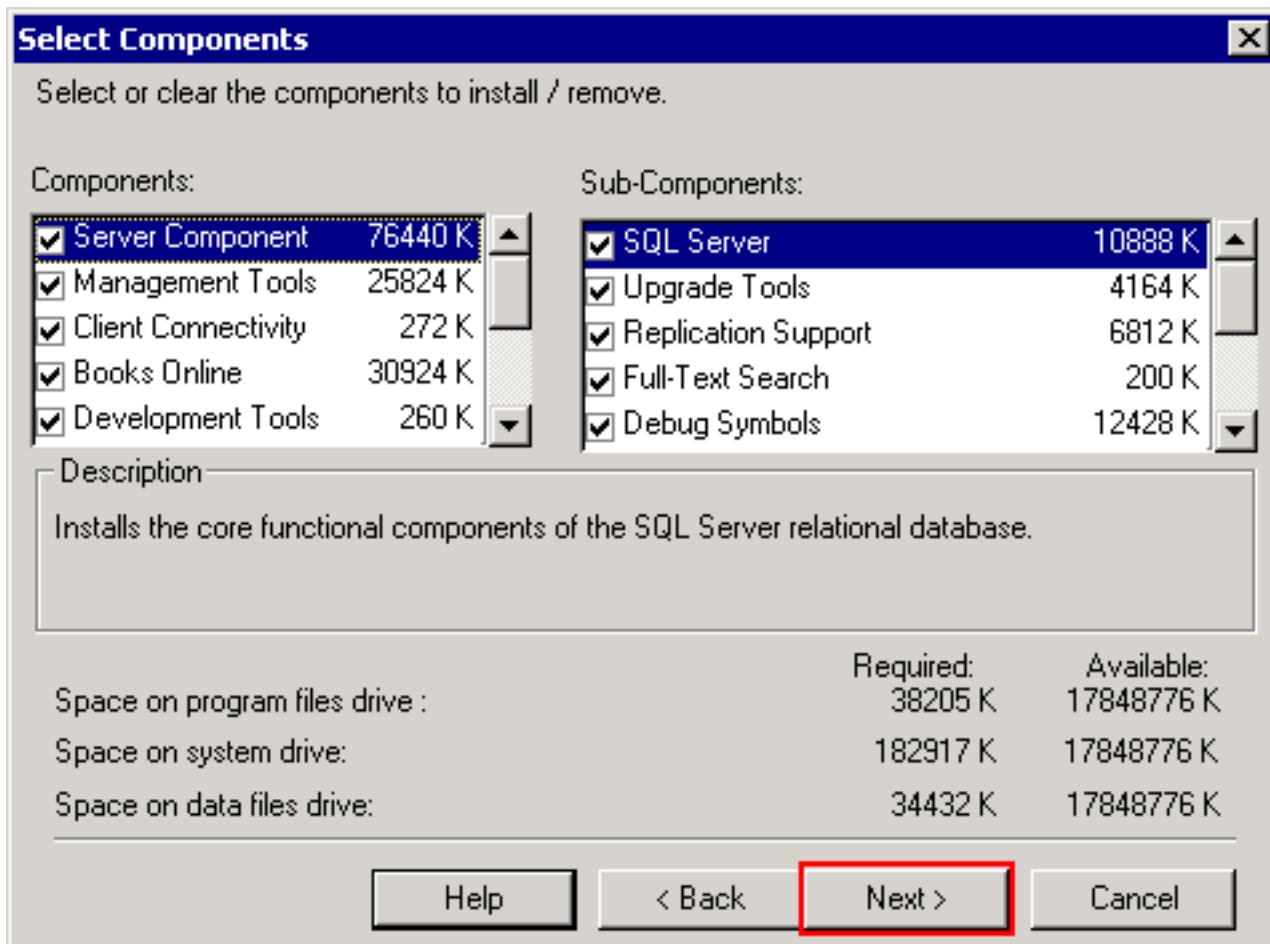
13. Les outils de serveur et de client de clic, et cliquent sur Next. La fenêtre de nom d'exemple est affichée (voir le [schéma 9](#)).Figure 9 – Écran de nom d'exemple



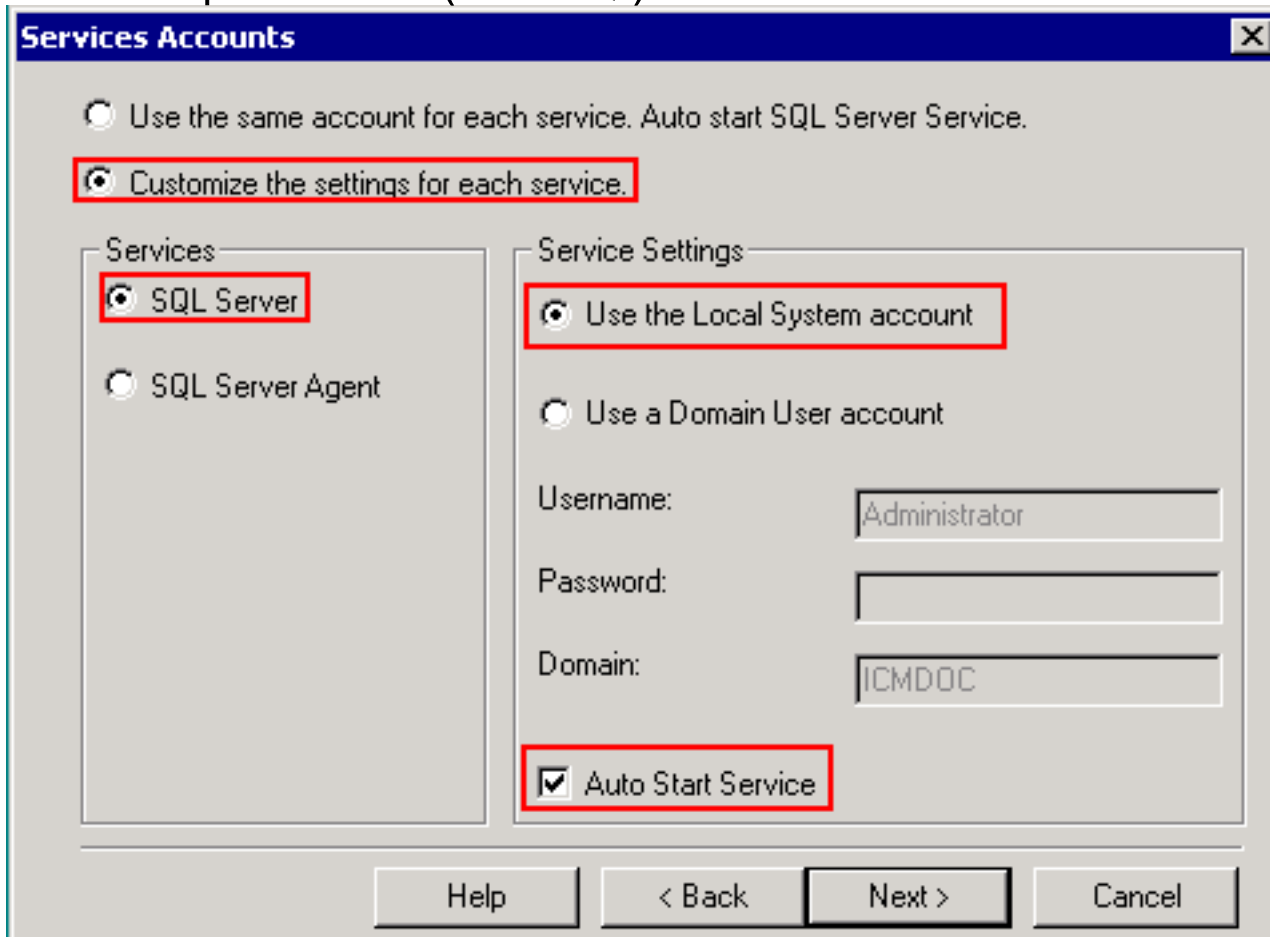
14. Cochez la case **par défaut**, et cliquez sur Next. La fenêtre de type d'installation est affichée (voir le [schéma 10](#)).Figure 10 – Écran de type d'installation



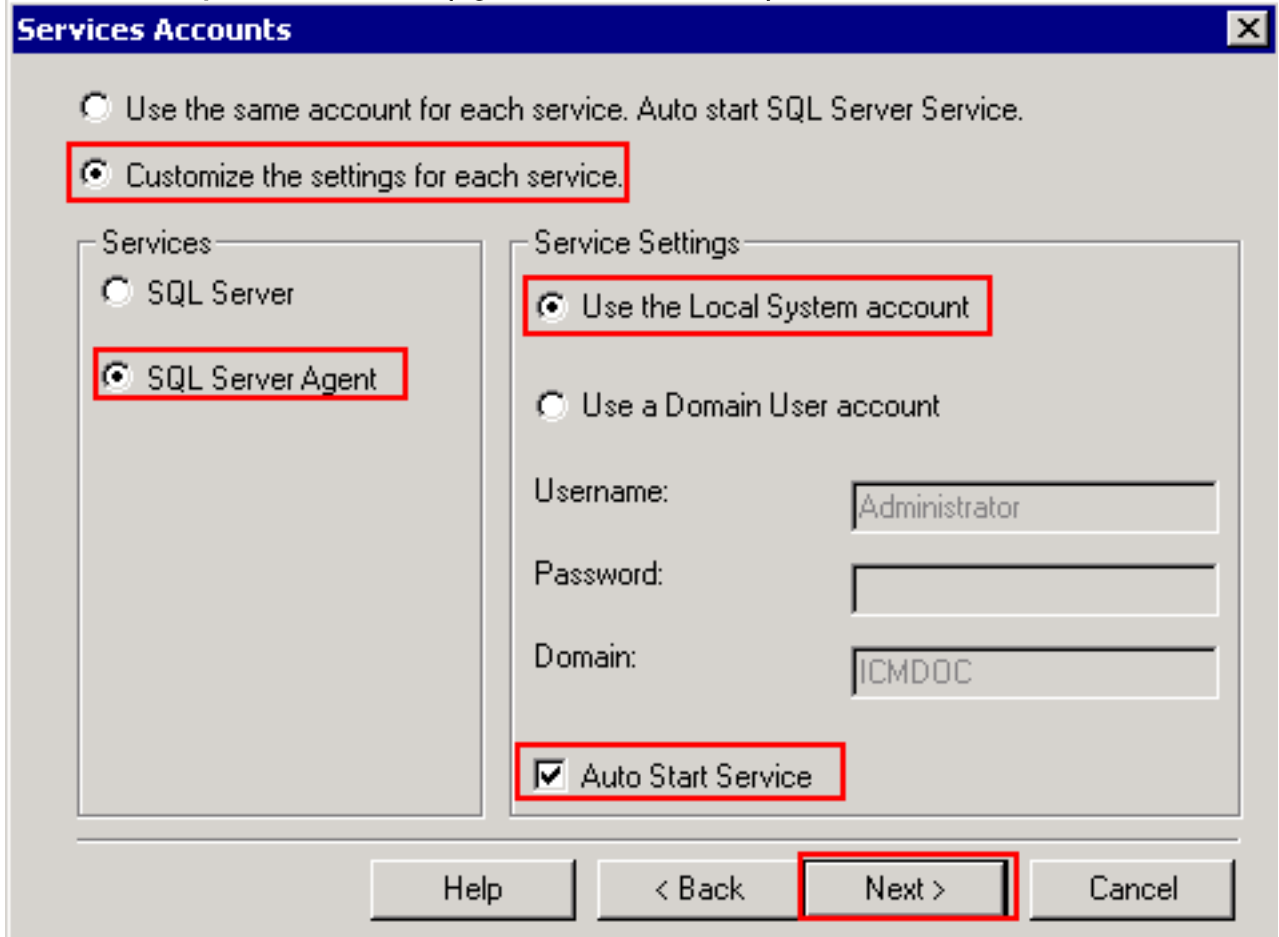
15. **Coutume de clic.** Puis, cliquez sur le **bouton Parcourir** pour choisir le disque préféré pour des **fichiers de programme** et des **fichiers de données**. Le C : drive est choisi par défaut.
16. Cliquez sur **Next** (Suivant). La fenêtre choisie de composants est affichée (voir la [figure 11](#)). **Figure 11 – Écran choisi de composants**



17. Retenez les sélections par défaut sous des **composants** et des **sous-composants**, et cliquez sur Next. La fenêtre de comptes de services est affichée (voir la [figure 12](#)).**Figure 12 – Écran de comptes de services (serveur SQL)**



18. Le clic personnalisent les configurations pour chaque service.
19. Choisissez l'option de serveur SQL sous la section de services, et l'utilisation que l'option de compte de système local sous les configurations de service sectionnent (voir la [figure 12](#)). Cochez la case automatique de service de début pour la sélectionner.
20. Choisissez l'option d'agent de serveur SQL sous la section de services, et l'utilisation que l'option de compte de système local sous les configurations de service sectionnent (voir la [figure 13](#)). Cochez la case automatique de service de début pour la sélectionner. **Figure 13 – Écran de comptes de services (agent de serveur SQL)**



21. Cliquez sur **Next** (Suivant). La fenêtre d'authentification mode est affichée (voir la [figure 14](#)). **Figure 14 – Écran d'authentification mode**

**Authentication Mode**

Choose the authentication mode.

Windows Authentication Mode

Mixed Mode (Windows Authentication and SQL Server Authentication)

Add password for the sa login:

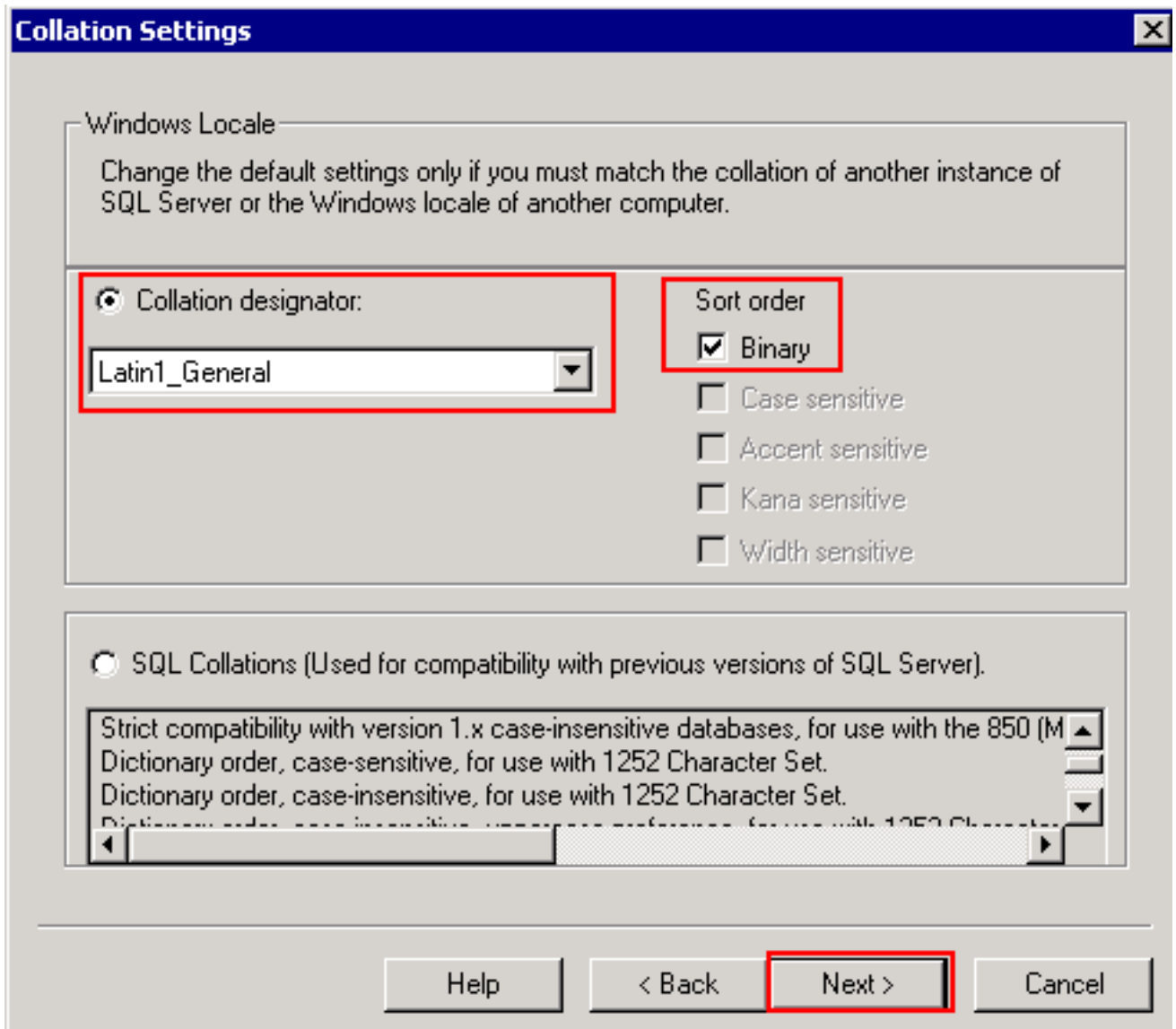
Enter password:

Confirm password:

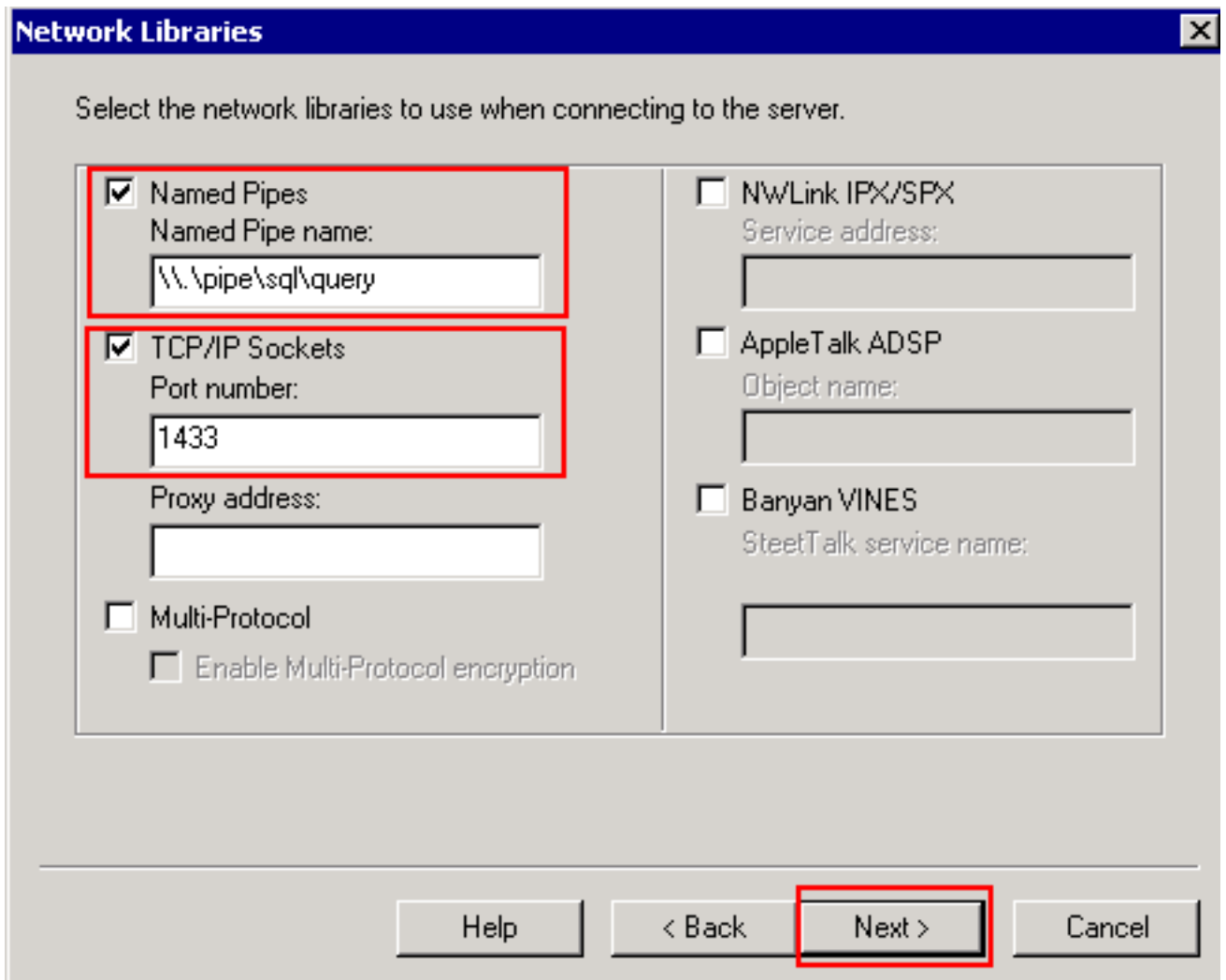
Blank Password (not recommended)

Help < Back **Next >** Cancel

22. Choisissez l'option de **mode mixte (authentification de Windows et authentification de Serveur SQL)**, et cochez la case **vide de mot de passe (non recommandé)**.
23. Cliquez sur **Next** (Suivant). La fenêtre de configurations de classement est affichée (voir la [figure 15](#)). **Figure 15 – Écran Settings d'interclassement**



24. Cliquez sur l'indicateur de classement, et choisissez **Latin1\_General** de la liste déroulante. Cochez la case **binaire** dans la section d'ordre de tri.
25. Cliquez sur **Next** (Suivant). La fenêtre de bibliothèques de réseau est affichée (voir la [figure 16](#)).**Figure 16 – Écran de bibliothèques de réseau**



26. Cochez la case de **canaux désignés**. Par défaut, **\\.\ canal \ SQL \ requête** apparaît dans la zone d'**identification de canal désigné**. Retenez ce nom par défaut de canal comme il est.
27. Cochez la case de **sockets TCP/IP**. **1433** apparaît dans le domaine de **numéro de port**. Retenez ce nombre par défaut comme il est.
28. Cliquez sur **Next** (Suivant). Le début copiant la fenêtre de fichiers est affiché (voir la [figure 17](#)).**Figure 17 – Début copiant l'écran de fichiers**



## Start Copying Files



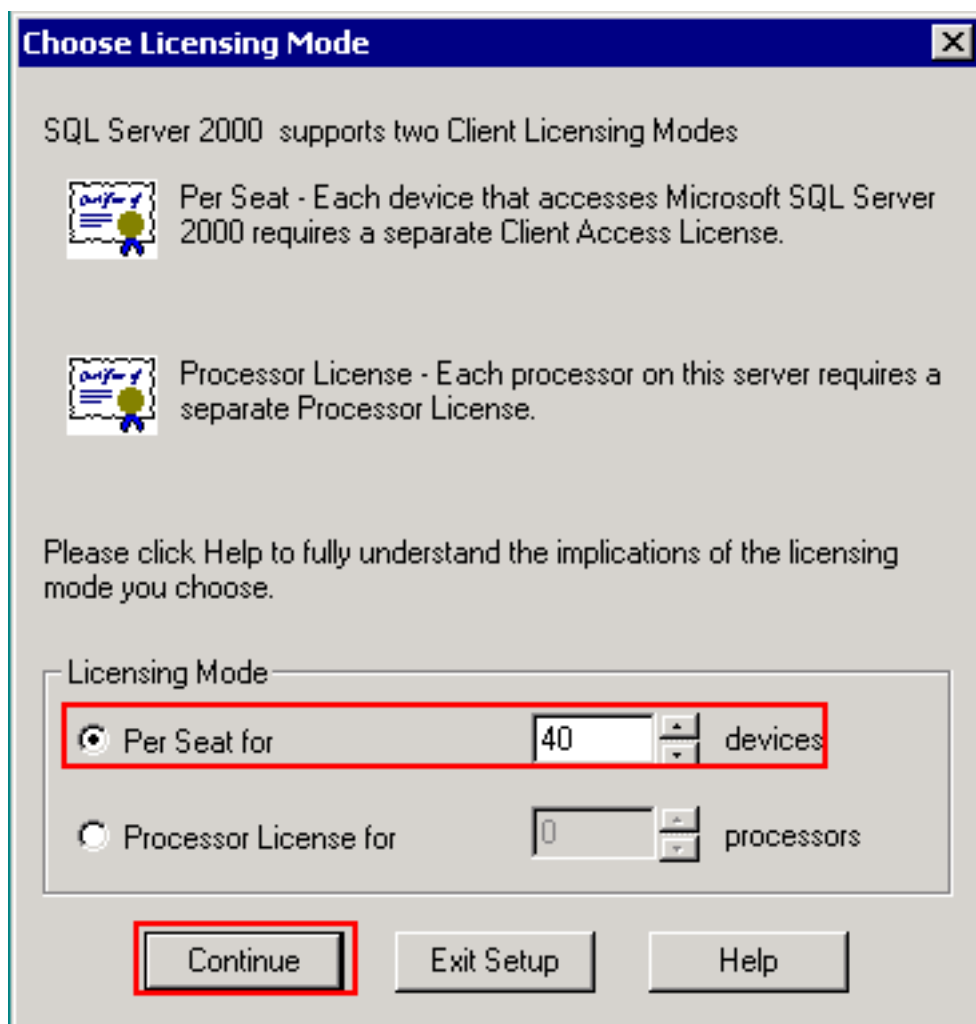
Setup has enough information to prompt you for the licensing mode information and start copying the program files. Click Back to review or change the settings, otherwise click Next to proceed.

< Back

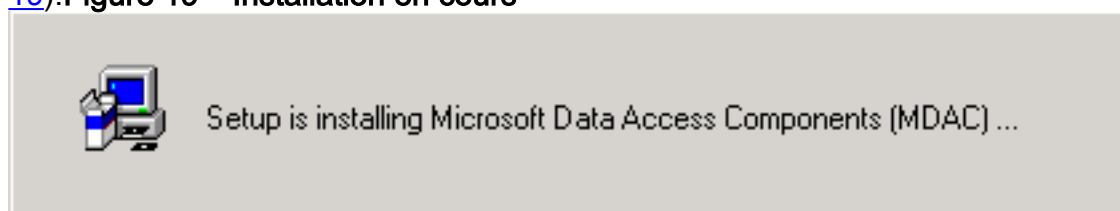
Next >

Cancel

29. Lisez l'information affichée dans le début copiant la fenêtre de fichiers, et puis cliquez sur Next. La fenêtre de mode d'autorisation de choisir est affichée (voir la [figure 18](#)). **Figure 18 – Choisissez l'écran de mode d'autorisation**



30. Choisissez **par** option de **poste** dans la section Mode d'autorisation, et placez 40 périphériques au moins.
31. Cliquez sur **Continue**. Un message est affiché pour indiquer que l'installation des composants d'accès de données de Microsoft (MDAC) est en cours (voir la [figure 19](#)).**Figure 19 – Installation en cours**



32. Cliquez sur OK si une zone de message vous incite à configurer l'agent SQL. Quand l'installation du serveur 2000 SQL est complète, la fenêtre complète d'installation est affichée (voir la [figure 20](#)).**Figure 20 – Écran complet d'installation**

## Setup Complete



Setup has finished installing an instance of Microsoft SQL Server 2000 on your computer.

Click Finish to complete Setup.

Finish

33. Cliquez sur Finish pour se terminer l'installation.

34. Redémarrez l'ordinateur.

## Informations connexes

- [Configuration de l'installation SQL Server 2000 pour ICM 5.0](#)
- [Support et documentation techniques - Cisco Systems](#)