

# Configuration des stations de travail Admin du distributeur avec le même nom de site Admin

## Contenu

[Introduction](#)

[Conditions préalables](#)

[Conditions requises](#)

[Composants utilisés](#)

[Conventions](#)

[Architecture](#)

[Configurez le nom du site d'admin](#)

[Artère principale aw](#)

[Distributeur secondaire aw](#)

[Informations connexes](#)

## Introduction

Ce document décrit comment configurer deux stations de travail administrateur de distributeur (AWs) avec le même nom du site d'admin. Un distributeur aw sert d'artère principale aw, et des autres servir de distributeur secondaire aw. Deux le distributeur AWs avec le même nom du site d'admin ne peut pas chacun des deux être le primaire.

## Conditions préalables

### Conditions requises

Cisco vous recommande de prendre connaissance des rubriques suivantes :

- Intelligent Contact Management de Cisco (missile aux performances améliorées)
- Comment configurer le distributeur aw missile aux performances améliorées

### Composants utilisés

Les informations contenues dans ce document sont basées sur les versions de matériel et de logiciel suivantes :

- NT 4 de Microsoft Windows et Windows 2000
- Cisco ICM 4.6.2 et ultérieures

Les informations contenues dans ce document ont été créées à partir des périphériques d'un environnement de laboratoire spécifique. Tous les périphériques utilisés dans ce document ont démarré avec une configuration effacée (par défaut). Si votre réseau est opérationnel, assurez-

vous que vous comprenez l'effet potentiel de toute commande.

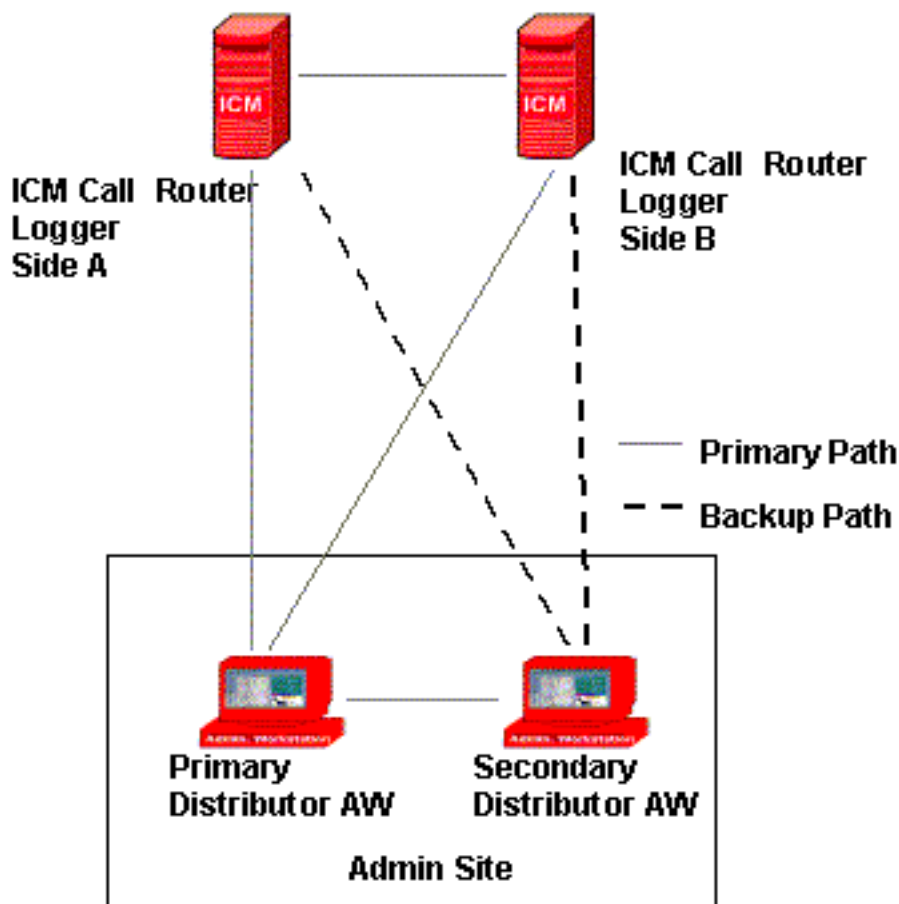
## Conventions

Pour plus d'informations sur les conventions utilisées dans ce document, reportez-vous à [Conventions relatives aux conseils techniques Cisco](#).

## Architecture

N'importe quel site qui contient AWs est un site d'admin. Le CallRouter fournit des données en temps réel à un distributeur aw à chaque site d'admin. Si un site d'admin a deux le distributeur AWs, qui partagent le même nom du site d'admin, vous devez configurer un comme artère principale aw, et l'autre comme distributeur secondaire aw. Si l'artère principale aw n'est pas due disponible aux questions de réseau ou d'alimentation, le distributeur secondaire aw établit une nouvelle connexion au routeur d'appels préféré.

Figure 1 – Architecture primaire et secondaire du distributeur aw



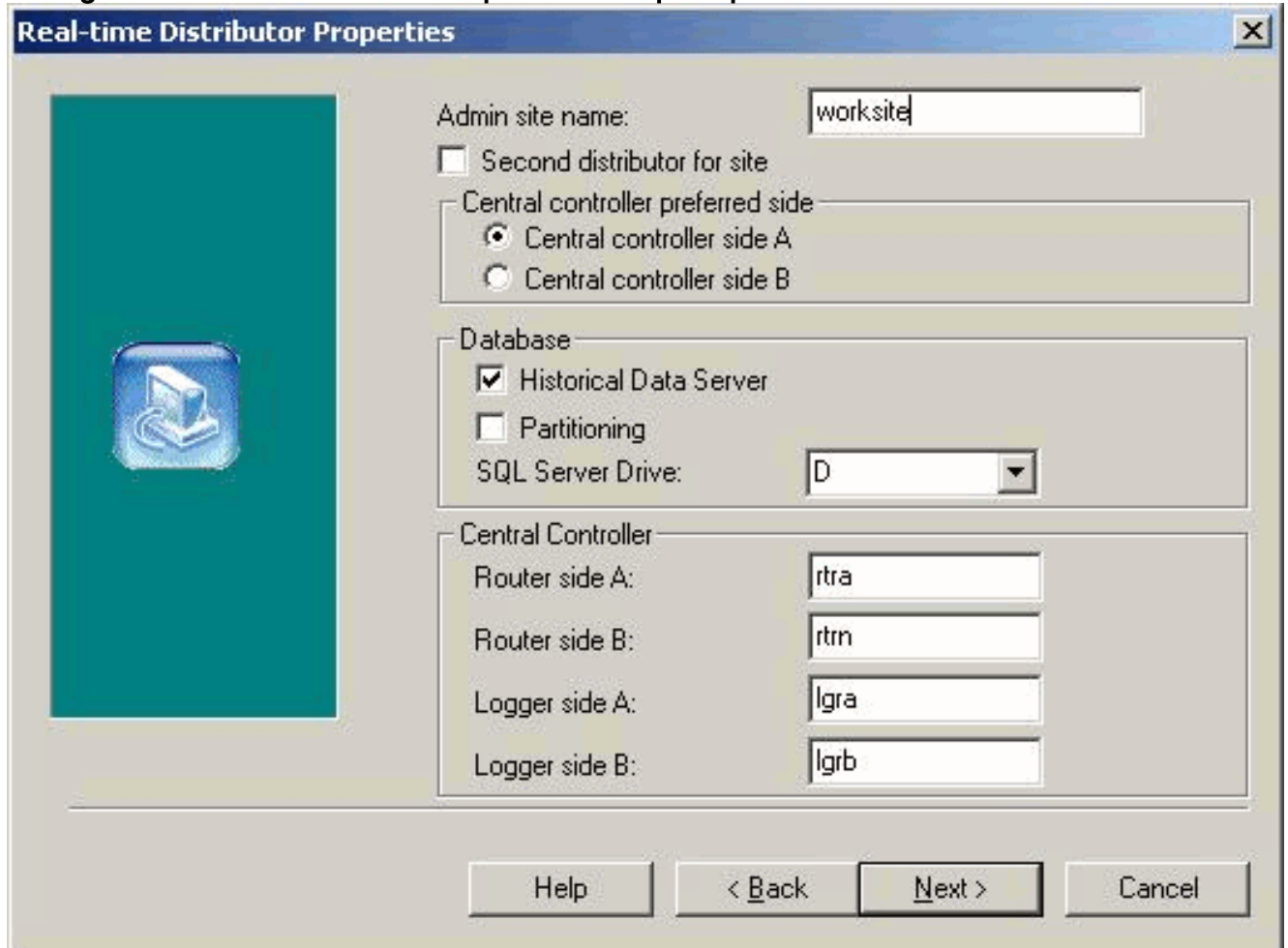
## Configurez le nom du site d'admin

Afin d'exécuter deux le distributeur AWs avec l'architecture primaire et secondaire, vous pouvez configurer les deux le distributeur AWs avec le même nom du site d'admin.

## Artère principale aw

Procédez comme suit :

1. Exécutez le programme d'installation aw.
2. Écrivez le nom requis dans le domaine de nom du site d'admin dans la fenêtre en temps réel de Propriétés de distributeur (voir le [schéma 2](#)).
3. Assurez-vous que le **deuxième distributeur pour la case de site** n'est pas coché. **Figure 2 – Configurez le nom de site d'admin pour l'artère principale aw**



4. Complétez la procédure d'installation, et cliquez sur Finish sur la fenêtre finale d'installation.

### [Distributeur secondaire aw](#)

Procédez comme suit :

1. Exécutez le programme d'installation aw.
2. Écrivez le nom requis dans le domaine de nom du site d'admin dans la fenêtre en temps réel de Propriétés de distributeur (voir le [schéma 3](#)). Assurez-vous que le nom que vous écrivez apparie ici le nom du site d'admin sur l'artère principale aw.
3. Cochez le **deuxième distributeur pour la case de site**. **Figure 3 – Configurez le nom de site d'admin pour le distributeur secondaire aw**

Real-time Distributor Properties

Admin site name:

Second distributor for site

Central controller preferred side

Central controller side A  
 Central controller side B

Database

Historical Data Server  
 Partitioning  
SQL Server Drive:

Central Controller

Router side A:   
Router side B:   
Logger side A:   
Logger side B:

Help < Back Next > Cancel

4. Complétez la procédure d'installation, et cliquez sur Finish sur la fenêtre finale d'installation.

## [Informations connexes](#)

- [Support et documentation techniques - Cisco Systems](#)