

# Reprises de la Manche de codage de programme avec l'encodeur API d'AnyResLive

## Contenu

[Introduction](#)

[Conditions préalables](#)

[Conditions requises](#)

[Composants utilisés](#)

[Informations générales](#)

[Configurez](#)

[Vérifiez](#)

[Dépannez](#)

## Introduction

Ce document décrit comment programmer des reprises régulières du canal de codage avec Cisco AnyResLive.

## Conditions préalables

### Conditions requises

Cisco exige que vous avez :

- Accès administrateur à l'encodeur de Cisco AnyResLive
- La connaissance de la façon dont les fichiers batch et les scripts travaillent à Microsoft Windows

### [Composants utilisés](#)

Les informations contenues dans ce document sont basées sur les versions de matériel et de logiciel suivantes :

- Wget pour Windows
- Script en lots de Windows

- Programmateur de tâche de Windows
- Service de messagerie API de spinnaker

Les informations contenues dans ce document ont été créées à partir des périphériques d'un environnement de laboratoire spécifique. Tous les périphériques utilisés dans ce document ont démarré avec une configuration effacée (par défaut). Si votre réseau est opérationnel, assurez-vous que vous comprenez l'effet potentiel de toute commande.

## Informations générales

Parfois le canal/flot de codage doit être redémarré de façon régulière. Les capacités de réservation de l'encodeur de Cisco AnyResLive sont limitées aux événements planifiés hebdomadaires d'anné quotidien.

Avec le programmeur de tâche de Windows et le service de messagerie API de spinnaker, vous pouvez redémarrer le canal de codage à une fréquence plus flexible.

Remarque: La même procédure décrite en cet article peut également être appliquée à d'autres fonctions fournies par le service de messagerie API de spinnaker.

## Configurez

Remarque: Votre version de Windows pourrait exiger des étapes différentes de ceux dans cette procédure afin d'accéder à des outils de Windows tels que le système Properties avancé et le programmeur de tâche.

1. Téléchargez GNU Wget pour Windows de l'Internet et installez-le sur l'encodeur dans cet emplacement :`C:\Program Files\GnuWin32\bin`
2. Créez une variable d'environnement Windows pour le chemin de répertoire de Wget :

Sur le menu de démarrage de Windows, cliquez avec le bouton droit l'**ordinateur** et choisissez Properties sur le menu contextuel.

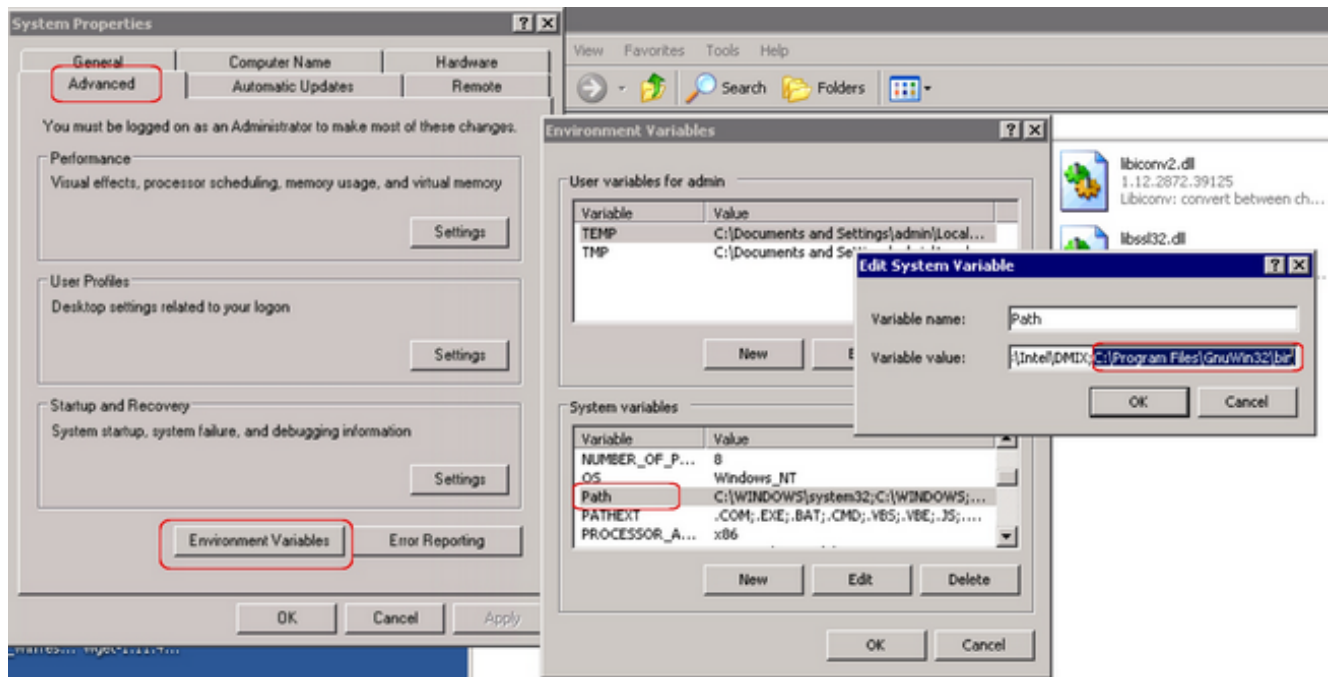
**Système Properties avancé de clic.**

Sur l'onglet Avancé, **variables d'environnement de clic.**

Dans la région de variables système, choisissez la variable de chemin et cliquez sur Edit.

Dans la case de **valeur variable**, placez le curseur à la fin des valeurs existantes. Tapez un point-virgule et puis entrez dans le chemin au répertoire où vous avez installé Wget dans l'étape 1.

Cliquez sur OK afin de fermer les fenêtres ouvertes.



### 3. Activez le service de messagerie :

Ouvrez l'application d'administration et la procédure de connexion d'encodeur en tant qu'administrateur.

Sur l'onglet de système, **service de messagerie de clic**.

Assurez-vous que le service de messagerie s'exécute et que tous les champs contiennent les valeurs correctes.

**État du service** : devrait s'exécuter. S'il ne s'exécute pas, cliquez sur le bouton de reprise pour le redémarrer.

**URL de service (synchrone)** : l'adresse IP sélectionnée doit être accessible des Windows Server qui exécuteront la tâche de programme. Si vous changez l'interface pour l'URL de service (synchrone), cliquez sur le bouton de reprise pour redémarrer le service de messagerie pour que la modification la prenne effet.

**Audio Processor 80D**  
Live Streaming Audio Encoder  
Spinnaker

Preset: Inlet-WMA 1 stream stereo  
Push output  
Status: **Stopped** [Start]

Home Presets Input Audio Streams Scheduling **System** Help

System Information | SNMP | Updates | User Account | Logging | Network Adapter Configuration | Maintenance | Global Configurations | Licensing and Recovery **Message Service** Debug Information

admin [Logout]

**Message Service**

**Service Status:** Running since 6/5/2014 9:42:27 AM

**System Name:** Spinnaker

**System Time:** 6/6/2014 10:40:44 AM AUS Eastern Standard Time

**Timecode Status:** Not available

**Use Timecode:**  Enabled

**Service URL (Synchronous):** <http://:8099/encNode>

Change: Main (LAN1) : Port: 8099 Apply

**Transport Mode (Synchronous):** HTTP

**Service URL (Asynchronous):** <http://:8097/encNode>

Change: Main (LAN1) : Port: 8097 Apply

**Transport Mode (Asynchronous):** HTTP

**WCF Security Mode:** Disabled

**Certificate Status:** Expires on 9/18/2015

**Restart Message Service:** Restart

4. Créez ce répertoire :C:\Schedule\_Restart\_Channels
5. Avec votre éditeur préféré, créez un fichier XML dans le répertoire que vous avez créé dans le nom d'étape 4. le fichier **Restart\_Channel1.xml** et copiez ce code dans le fichier :<?xml

```

version="1.0" encoding="UTF-8"?>
<SpinnakerService>
<GUID>46140015-27b9-46ea-abfa-de980eae387te</GUID>
<Target>
<Name>SPINNAKER</Name>
</Target>
<Command>
<Restart>
<Channel>1</Channel>
<Stream>0</Stream>
</Restart>
</Command>
</SpinnakerService>

```

6. Modifiez les valeurs dans code XML comme nécessaire :

**GUID** : peut être n'importe quelle valeur ; utilisez la valeur par défaut dans l'exemple de code.

**Cible** : remplacez par le nom de l'ordinateur de l'encodeur.

**La Manche** : remplacez par le nombre du canal qui doit être redémarré. (Vous pourriez également vouloir renommer le fichier XML pour appairer cette valeur, telle que **Restart\_Channel2.xml** si la valeur de la Manche est 2.)

**Flot** : laissez cette valeur en tant que 0 afin de redémarrer tous les flots sous le canal.

7. Si vous devez redémarrer d'autres canaux, répétez les étapes 5 et 6 afin de créer un fichier XML pour chaque canal supplémentaire.

8. Créez un fichier batch dans le répertoire que vous avez créé dans le nom d'étape 4. le fichier

**Restart\_Channels.bat** et copiez ce code dans le fichier :@echo off

```
for /f "tokens=2-4 delims=/ " %%a in ('date /t') do (set mydate=%%c-%%a-%%b)
```

```
wget http://<encoder_ip>:8099/encNode/ --post-file="RestartChannel1.xml" --header="Content-Type: application/soap+xml" --output-document=Restart_Status_ch1_%mydate%.xml
```

9. Modifiez le fichier batch comme nécessaire :

**<encoder\_ip>** : remplacez par l'adresse IP de l'encodeur.

**--post-file=** : assurez-vous que ceci met en référence le nom du fichier correct XML pour que le canal redémarre.

**--output-document=** : assurez-vous que la partie de "ch1" du nom du fichier apparie le numéro de canal à redémarrer. Cette sortie sera enregistrée comme fichier XML dans le même répertoire que le fichier batch.

Afin de faire le fichier batch redémarrer des plusieurs canaux, ajoutez une ligne distincte de « wget » au fichier batch pour chaque canal. Modifiez les valeurs comme appropriées pour ce canal.

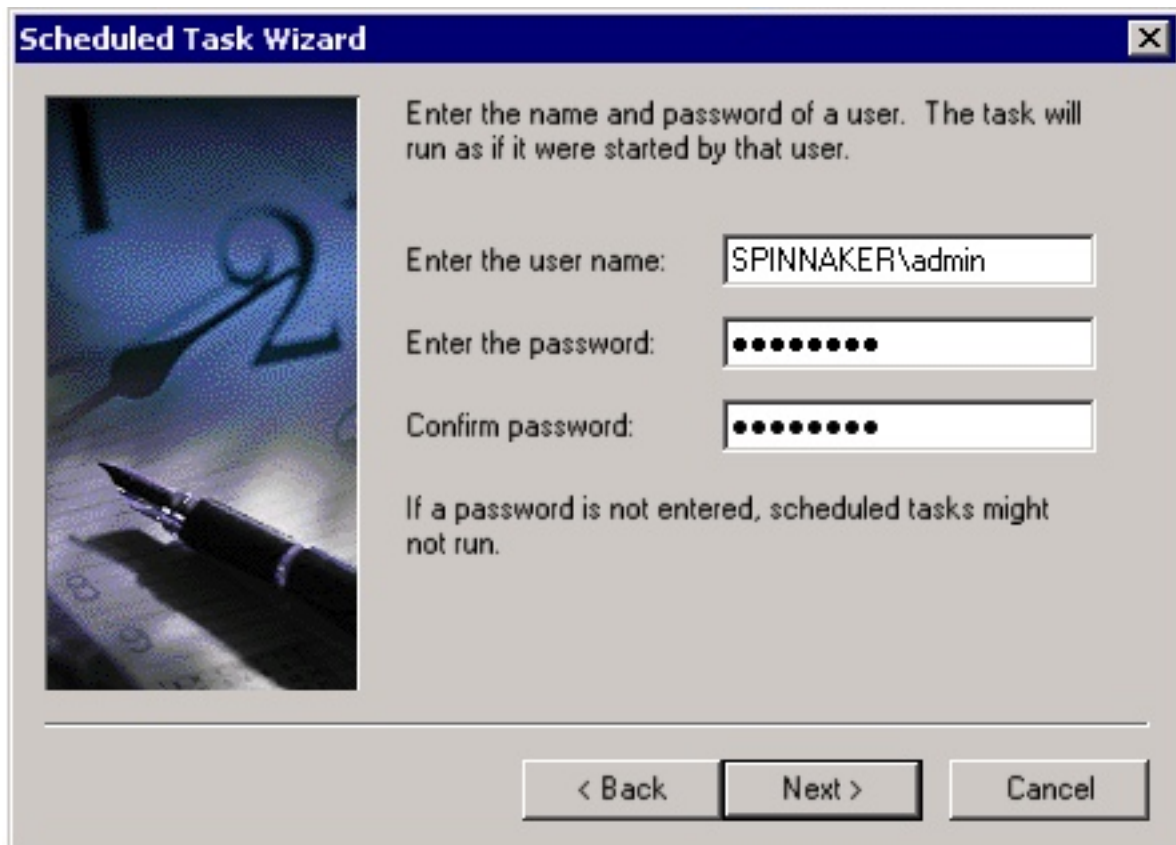
10. Créez un événement dans le programmeur de tâche de Windows :

Sur le menu de démarrage de Windows, **panneau de configuration de clic**.

Localisez le programmeur de tâche (ou l'option « de tâche de programme ») sous des outils d'administration.

Ouvrez le programmeur de tâche et créez une tâche qui exécute le fichier batch que vous avez créé dans les étapes 8 et 9. Les étapes pour créer une tâche dépendent de votre version de Windows, et pourraient impliquer un assistant guidé ou une fenêtre à onglet.

Quand vous êtes requis d'écrire le nom d'utilisateur et mot de passe utilisé pour exécuter la tâche programmée, entrez l'utilisateur et le mot de passe d'administrateur.



## Vérifiez

Référez-vous à cette section pour vous assurer du bon fonctionnement de votre configuration.

1. Vérifiez les fichiers de sortie de l'état XML de reprise créés dans les `_Restart_Channels` de `C:\Schedule de répertoire`.

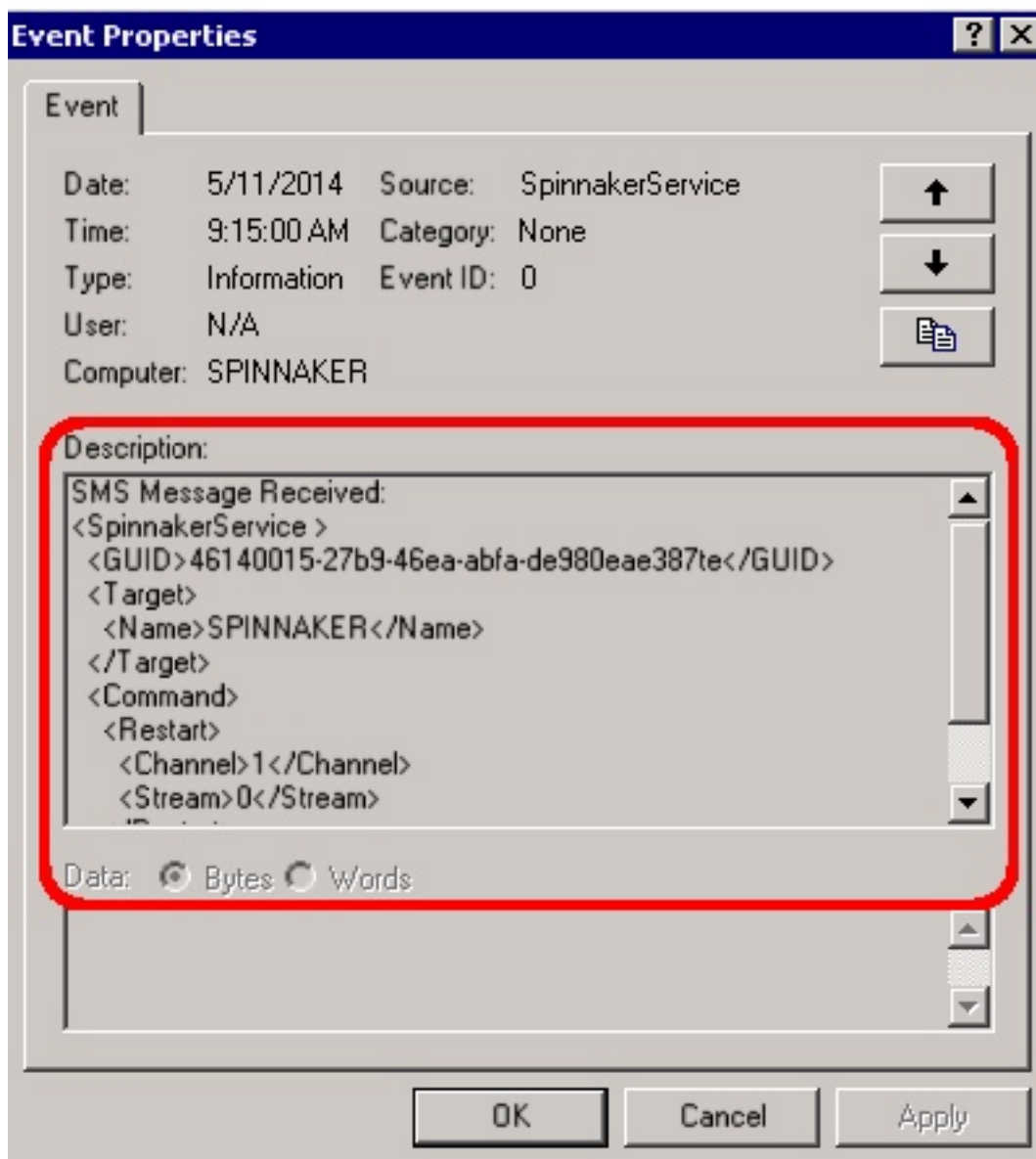
Le fichier XML devrait contenir ce résultat de réponse :`<Response>`

```
<Result>Restart successful</Result>
```

```
<Error>0</Error>
```

```
</Response>
```

2. Vérifiez le login d'application l'encodeur. L'événement « message SMS d'information de type reçu » devrait être enregistré.



## Dépannez

Il n'existe actuellement aucune information de dépannage spécifique pour cette configuration.