

Placez les alertes et l'utilisation de ressource en moniteur dans une batterie CUCM

TAC

ID de document : 117890

Mis à jour : Juillet 22, 2014

Contribué par Sreekanth Narayanan, ingénieur TAC Cisco.



[PDF de téléchargement](#)



[Copie](#)

[Commentaires](#)

[Produits connexes](#)

- [Cisco Unified Communications Manager \(CallManager\)](#)

Contenu

[Introduction](#)

[Conditions préalables](#)

[Conditions requises](#)

[Composants utilisés](#)

[Installation RTMT avec le courrier électronique](#)

[Alertes d'installation](#)

[Cisco relatif prennent en charge des discussions de la Communauté](#)

Introduction

Ce document fournit des informations sur la façon dont surveiller des paramètres pour l'utilisation de ressource sur une batterie de Cisco Unified Communications Manager (CUCM) avec l'utilisation de l'outil de suivi en temps réel (RTMT).

Un administrateur réseau dans une organisation doit surveiller le nombre d'appels simultanés qui sont actuels dans la batterie. Cependant, il n'y a pas aucun MIB de Cisco Call manager (CCM) qui aident l'administrateur réseau à surveiller le nombre d'appels actifs, d'utilisation de ressource en medias, et d'autres paramètres pour la batterie.

L'administrateur réseau peut surveiller ces appels de deux manières :

- Compteurs de représentation d'utilisation. Des compteurs de représentation peuvent être continuellement vidés pour des paramètres tels que CallsActive à un fichier .csv sur un PC.

- Programmez une collection de suivi de log de Perfmon à intervalles réguliers et vérifiez le paramètre de CallsActive dans les logs pour les divers serveurs.

Des alertes peuvent également être placées pour envoyer des courriers électroniques ou pour imprimer des alertes dans les logs système (Syslog) quand le compteur particulier de représentation dépasse une limite. L'administrateur peut alors employer ces informations vigilantes pour analyser si d'autres ressources sont exigées dans la batterie.

Conditions préalables

Conditions requises

Cisco vous recommande ont la connaissance de CUCM et comprennent l'exécution de RTMT.

Composants utilisés

Les informations dans cet ocument sont basées sur des ces logiciel et versions de matériel :

- Release 8.X CUCM
- Le module d'extension RTMT

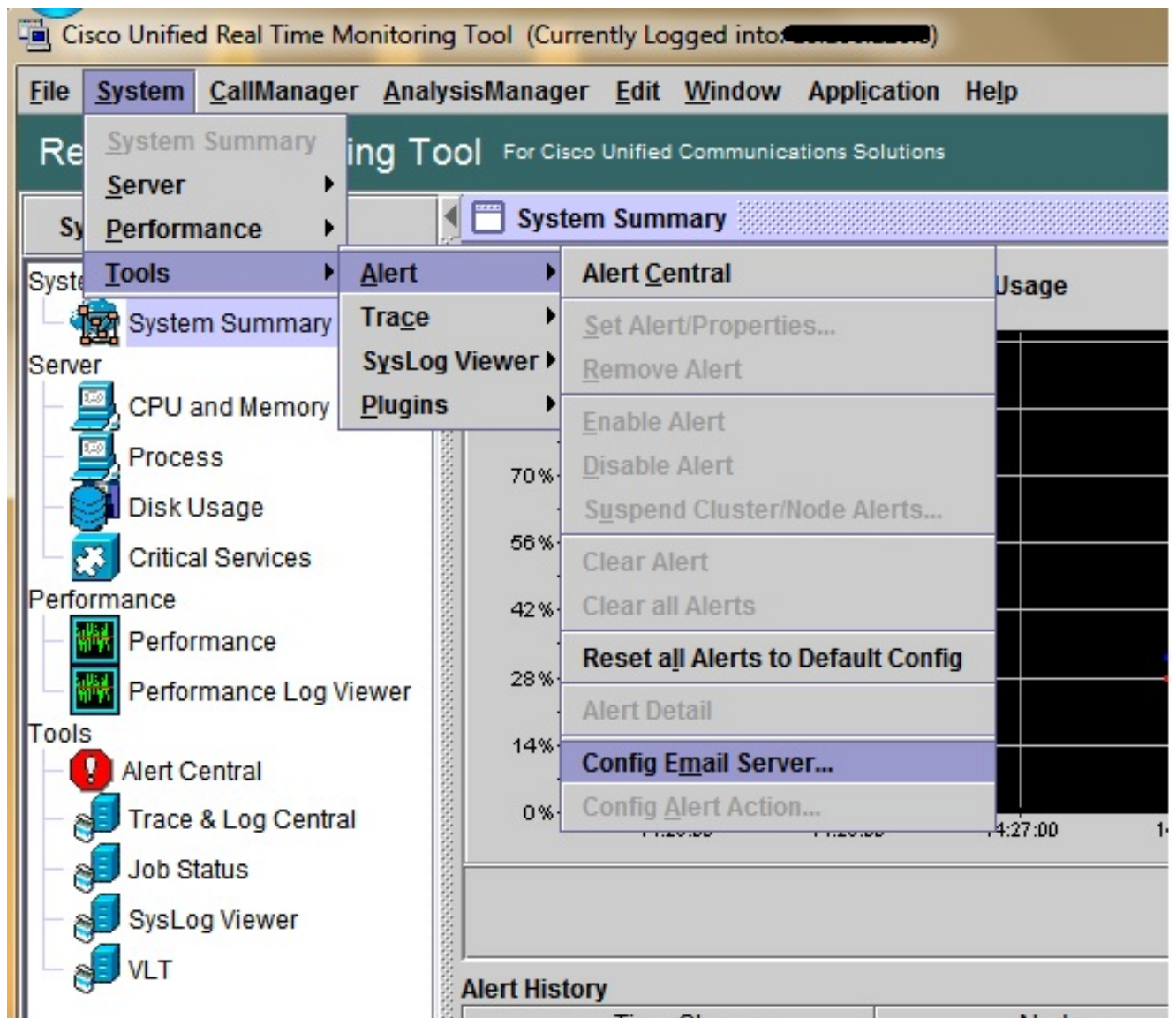
Remarque: Téléchargez le module d'extension RTMT de la page de CCMAAdmin sous des **applications > des modules d'extension**.

Installation RTMT avec le courrier électronique

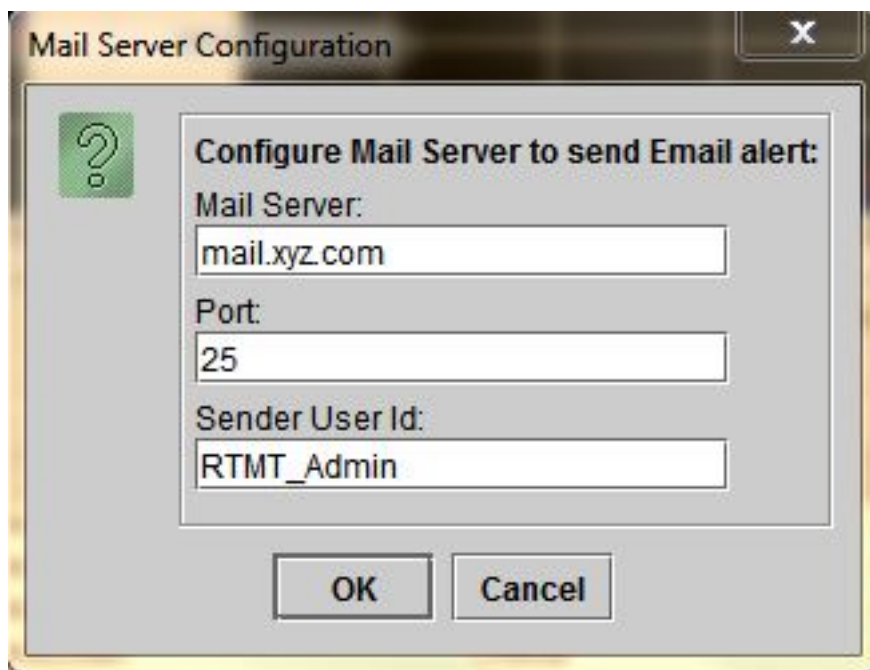
Utilisez un serveur de messagerie fonctionnel dans un domaine, tel qu'un serveur exchange, avec le transfert simple Protocoll (SMTP) **mail.xyz.com** appelé par serveur de messagerie.

Il est simple d'installer le courrier électronique sur RTMT est très simple.

1. Choisissez le **système > les outils > le serveur de mail d'alerte > de config**.



2. Entrez dans l'adresse Internet du serveur de messagerie dans le domaine de serveur de messagerie, et introduisez le numéro de port dans le domaine de port.
3. Écrivez l'ID de courrier électronique dont vous voudriez obtenir les messageries.



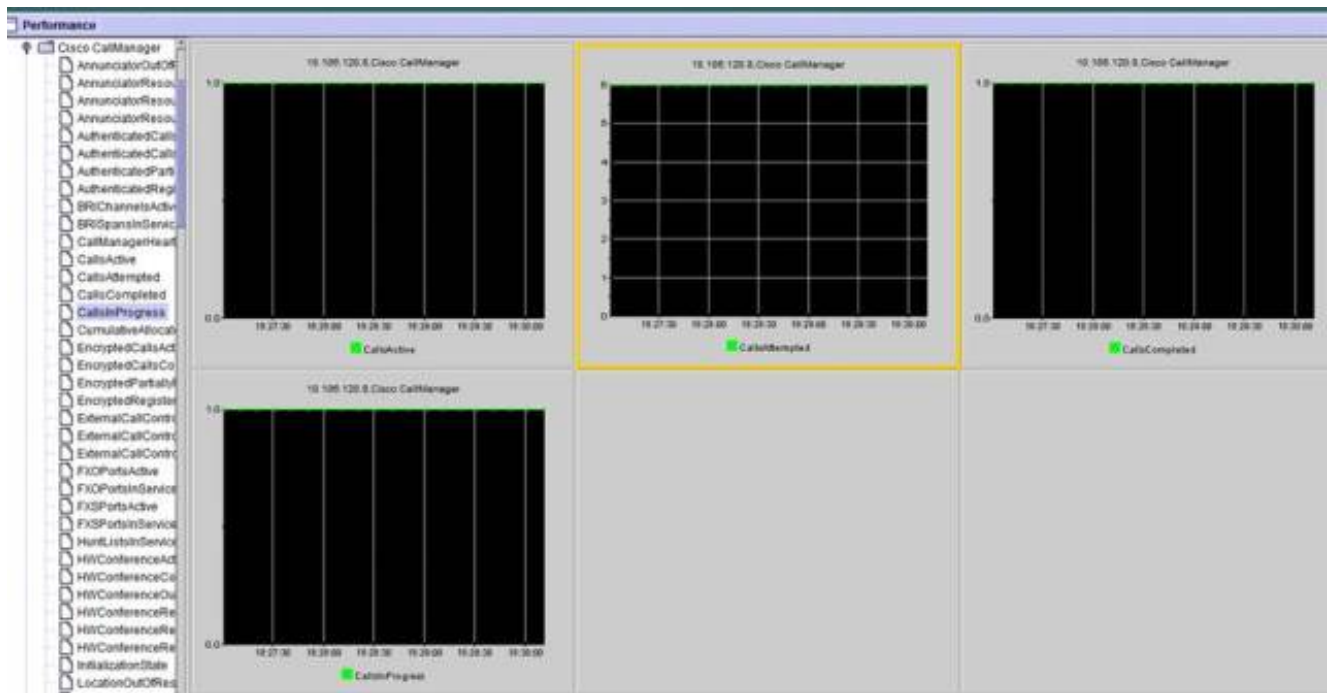
4. Cliquez sur **OK**. Des courriers électroniques sont envoyés aux adresses électroniques. Maintenant, les adresses électroniques réceptives sont configurées dans la section d'alertes. Vous verrez ceci dans la section suivante.

Alertes d'installation

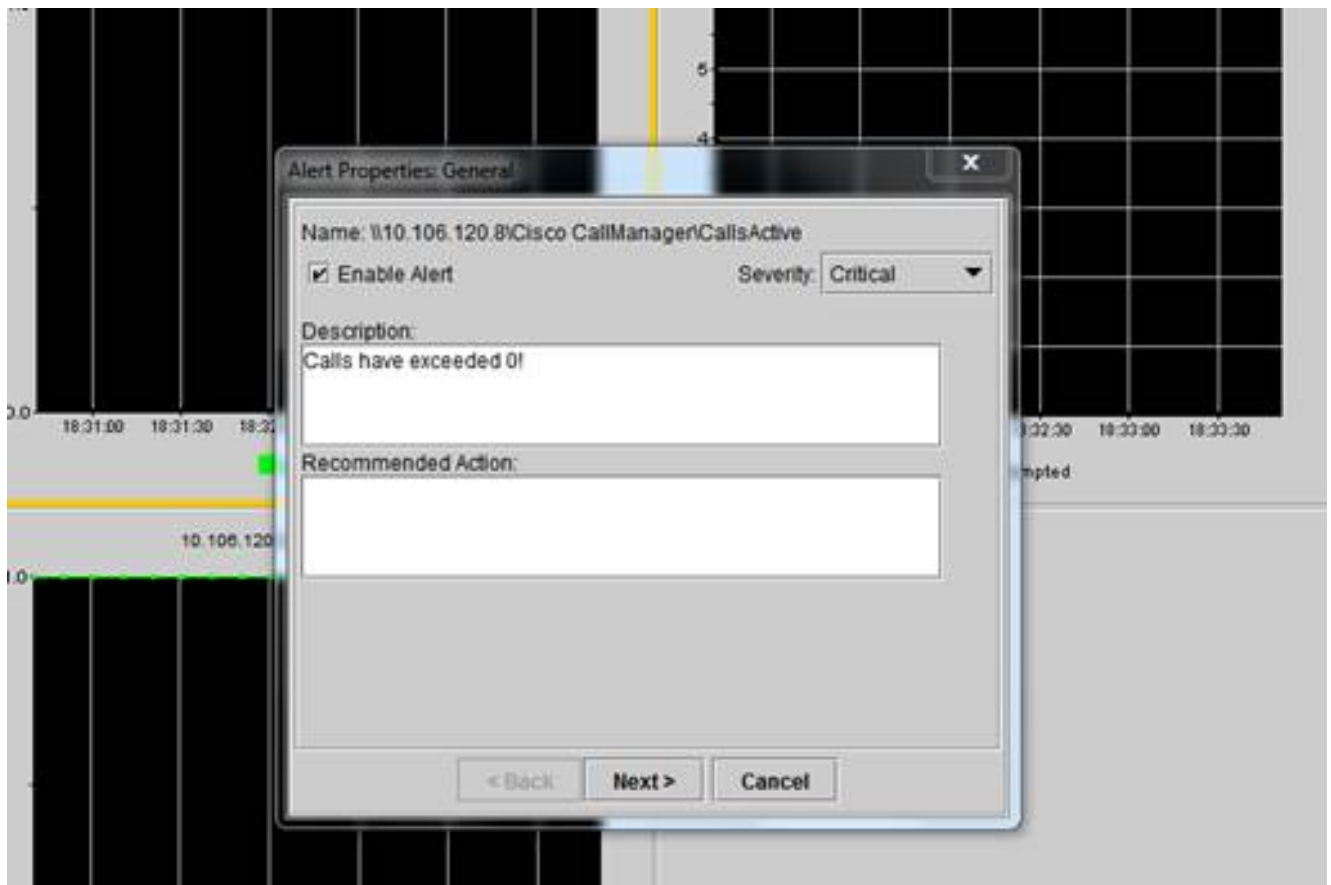
Cliquez sur l'onglet de **représentation** dans le RTMT. Le RTMT charge les serveurs dans la batterie avec leurs adresses IP. Sous chacun de ces serveurs est une liste des services qui il passage de serveurs, tel que le service de Cisco CallManager, ou le service d'IP Voice Media Streaming App de Cisco.

Sous chacun des services est une liste de paramètres. Dans ce tir d'écran, il y a le service de Cisco CallManager, et sous lui, il y a beaucoup de paramètres tels que CallsActive, CallsAttempted, et CallsCompleted. Afin de visualiser l'un de ces paramètres en temps réel, vous devez cliquer sur et faire glisser que le paramètre au côté droit de la zone et d'un graphique apparaît.

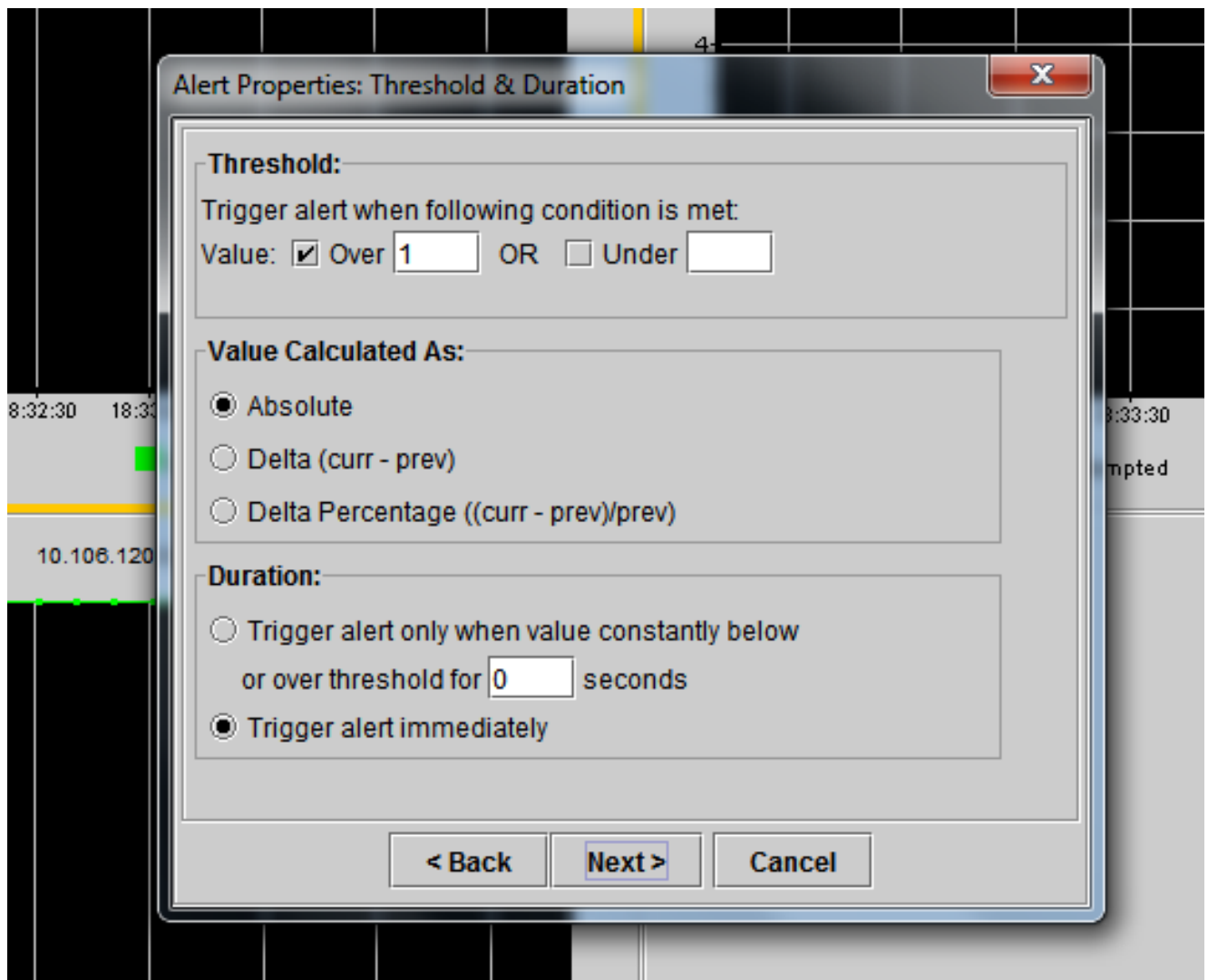
1. Cliquez avec le bouton droit la fenêtre de **CallsActive** et cliquez sur les **alertes de positionnement/bouton Properties**.



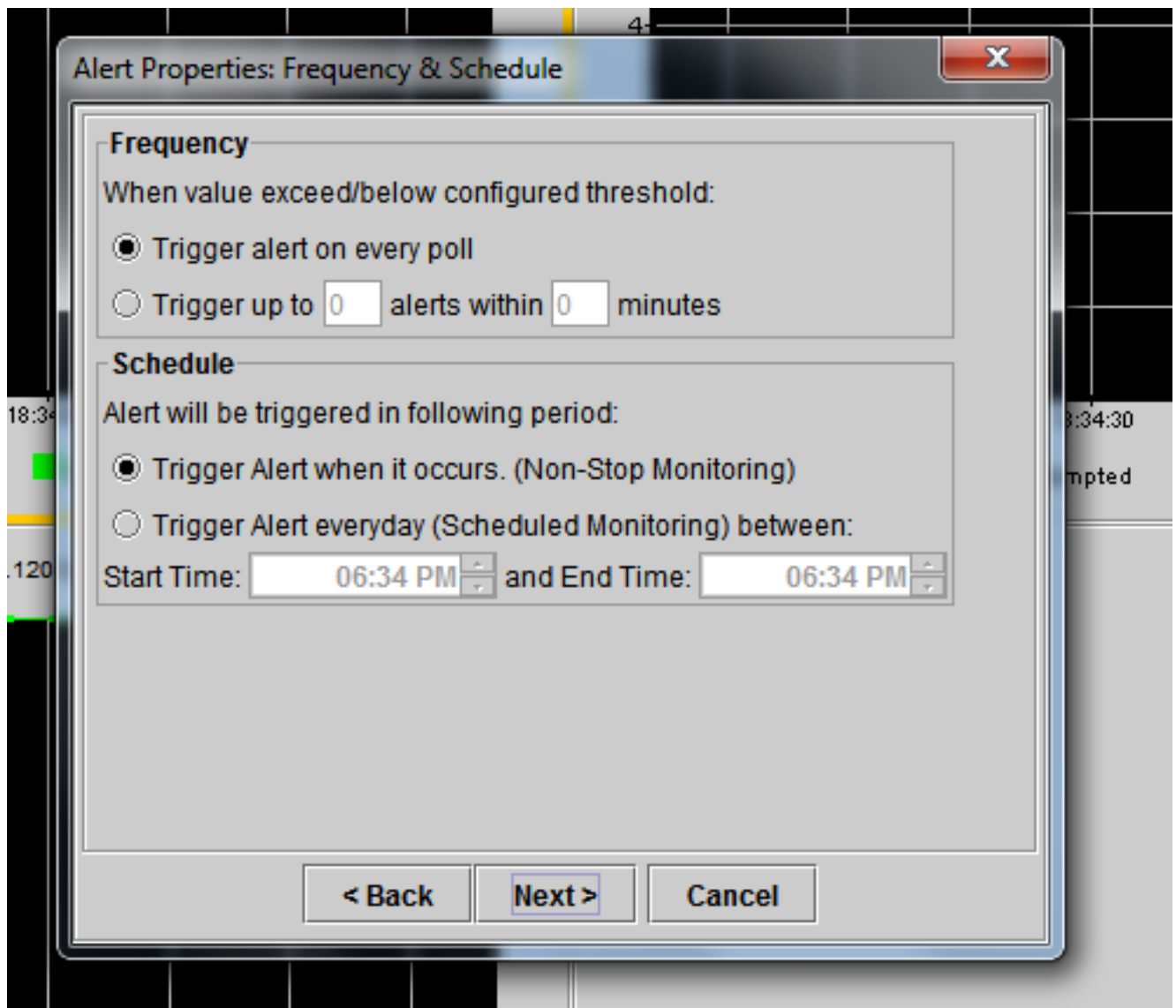
- Écrivez une description dans le **champ description** et choisissez la sévérité de la liste déroulante de **sévérité**. Cliquez sur **Next** (Suivant).



- Cochez au-dessus de valeur/sous la case et écrivez une valeur pour fixer la limite pour ce compteur. Cliquez sur **Next** (Suivant).

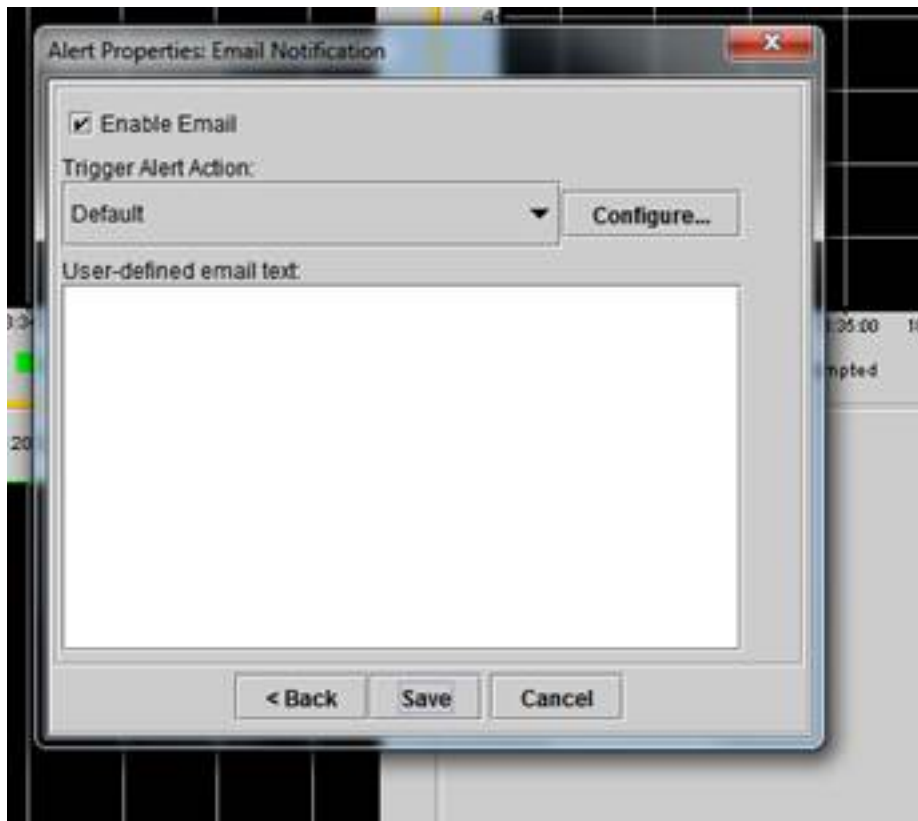


4. Placez le programme vigilant de déclencheur.



Si le courrier électronique a été déjà configuré et RTMT emploie le SMTP pour envoyer les alertes essentielles habituelles à l'administrateur, vous pouvez configurer des alertes par courrier électronique pour ce compteur aussi bien.

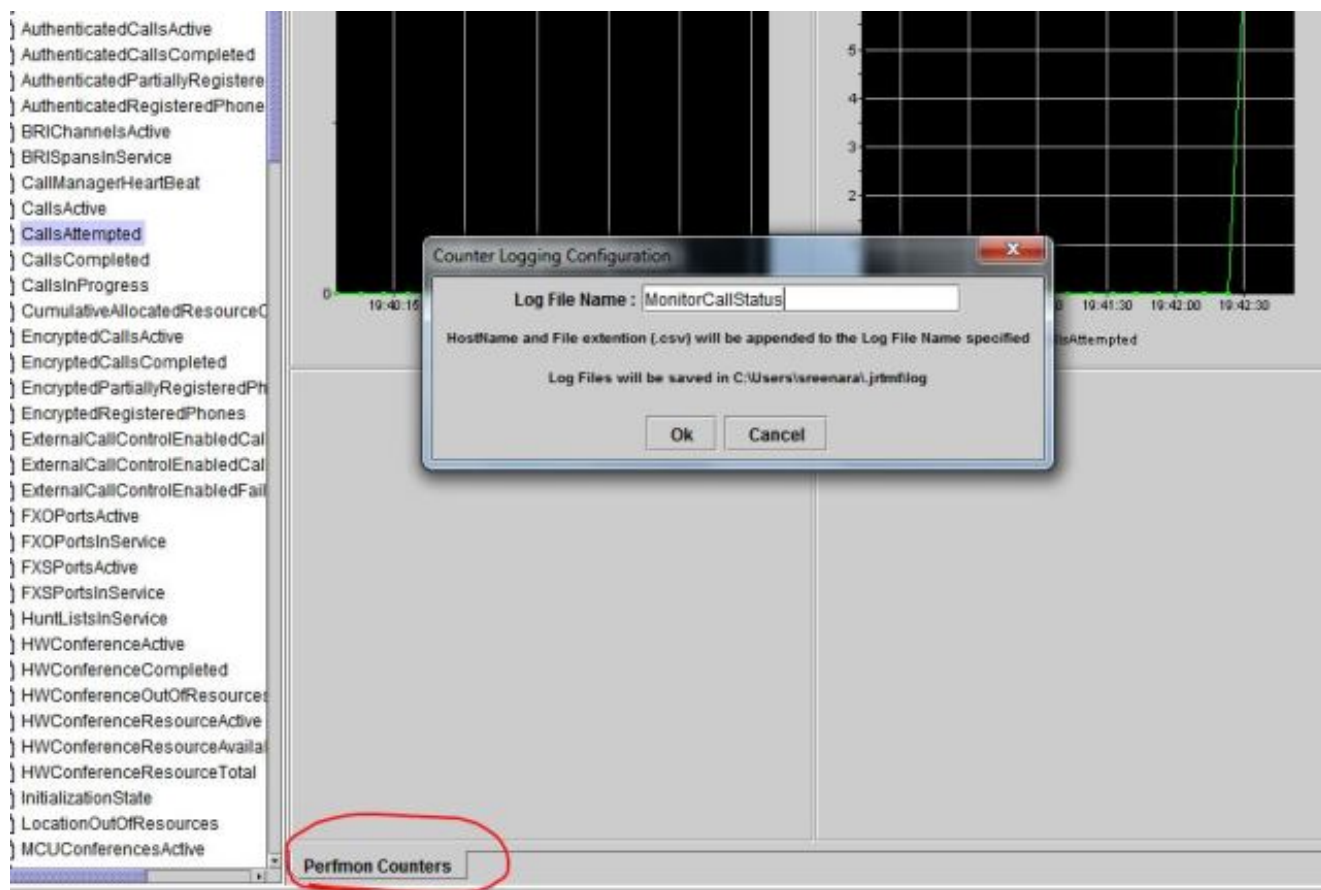
5. Placez le texte de messagerie qui doit être affiché. Cliquez sur **Configure**. Ceci place une nouvelle adresse électronique.
6. Cliquez sur **Save**. Le courrier électronique est envoyé à l'ID de messagerie configuré ici de l'ID de messagerie que vous avez configuré dans la section précédente (**RTMT_Admin**). Voir le ce tir d'écran.



7. Voir les alertes faites sur commande sur les Syslog avec la balise FAITE SUR COMMANDE.

06:31:02 PM 04/14/14	10.106.120.15	CriticalServiceDown	Critical	Service operational status is DOWN. Cisco DRF Local... System
06:31:02 PM 04/14/14	10.106.120.8	10.106.120.8/Cisco.CallManagerCallsA...	Critical	On Mon Apr 14 18:31:02 IST 2014; alert:10.106.120... CUSTOM
06:31:02 PM 04/14/14	10.106.120.18	CriticalServiceDown	Critical	Service operational status is DOWN. Cisco DRF Local... System
06:31:02 PM 04/14/14	10.106.120.15	CriticalServiceDown	Critical	Service operational status is DOWN. Cisco DRF Local... System
06:31:02 PM 04/14/14	10.106.120.18	SyslogSeverityMatchFound	Critical	At Mon Apr 14 18:31:02 IST 2014 on node 10.106.120... System
06:31:02 PM 04/14/14	10.106.120.15	SyslogSeverityMatchFound	Critical	At Mon Apr 14 18:31:02 IST 2014 on node 10.106.120... System
06:31:02 PM 04/14/14	10.106.120.8	SyslogSeverityMatchFound	Critical	At Mon Apr 14 18:31:02 IST 2014 on node 10.106.120... System
06:31:02 PM 04/14/14	10.106.120.8	10.106.120.8/Cisco.CallManagerCallsA...	Critical	On Mon Apr 14 18:31:02 IST 2014; alert:10.106.120... CUSTOM
06:30:32 PM 04/14/14	10.106.120.15	CriticalServiceDown	Critical	Service operational status is DOWN. Cisco DRF Local... System

8. Cliquez avec le bouton droit la fenêtre de **représentation à la base** (compteurs de Perfmon), et placez l'intervalle de sondage, et connectez-vous les options. Vous pouvez être très spécifique au sujet de la valeur qui sera vidée dans le fichier .csv. Si la session RTMT est ouverte, les stats pour ce paramètre particulier sont vidés au fichier .csv sur l'ordinateur.



Ce document était-il utile ? [Oui aucun](#)

Merci de votre feedback.

[Ouvrez une valise de support](#) (exige un [contrat de service Cisco](#).)

Cisco relatif prennent en charge des discussions de la Communauté

[Cisco prennent en charge la Communauté](#) est un forum pour que vous posiez et pour répondez à des questions, des suggestions de partage, et collabore avec vos pairs.

Référez-vous au [Conventions relatives aux conseils techniques Cisco](#) pour les informations sur des conventions utilisées dans ce document.

Mis à jour : Juillet 22, 2014

ID de document : 117890