

Contenu

[Introduction](#)

[Conditions préalables](#)

[Conditions requises](#)

[Composants utilisés](#)

[Informations générales](#)

[Configurez](#)

[Vérifiez](#)

[Dépannez](#)

[Limites](#)

Introduction

Ce document décrit la caractéristique par laquelle nous pouvons gérer des groupes dans la Microsoft Active Directory et pouvons prendre des avantages de pouvoir exécuter la recherche de groupe par le Jabber ou d'autres clients IM.

Conditions préalables

Conditions requises

Aucune spécification déterminée n'est requise pour ce document.

[Composants utilisés](#)

Les informations contenues dans ce document sont basées sur les versions de logiciel suivantes :

- Version 11.0 de Cisco Unified Communications Manager
- Version 11.0 de Cisco Unified IM et de présence
- Microsoft Active Directory
- Client de Cisco Jabber

Remarque: Ce document suppose que vous avez déjà des utilisateurs créés dans le répertoire actif, et il a été synchronisé avec le CUCM.

Les informations contenues dans ce document ont été créées à partir des périphériques d'un environnement de laboratoire spécifique. Tous les périphériques utilisés dans ce document ont démarré avec une configuration effacée (par défaut). Si votre réseau est opérationnel, assurez-vous que vous comprenez l'effet potentiel de toute commande.

[Informations générales](#)

Comme gestion CUCM, il exige de la fonctionnalité améliorée au service de sync de répertoire de pouvoir aux groupes de distribution de sync seulement et à l'association des utilisateurs avec les

groupes du serveur LDAP d'AD, de sorte que vous puissiez prendre l'avantage de pouvoir exécuter la recherche de groupe par le Jabber ou d'autres clients IM.

Avec la version 11.0 de Cisco Unified Communications Manager, les utilisateurs de Cisco Jabber peuvent rechercher des groupes dedans

La Microsoft Active Directory et les ajoutent à leurs listes des contacts. Si un groupe qui est déjà ajouté au contact

la liste est mise à jour, la liste des contacts obtient automatiquement mis à jour. Cisco Unified Communications Manager synchronise

sa base de données avec des groupes de Microsoft Active Directory aux intervalles spécifiés.

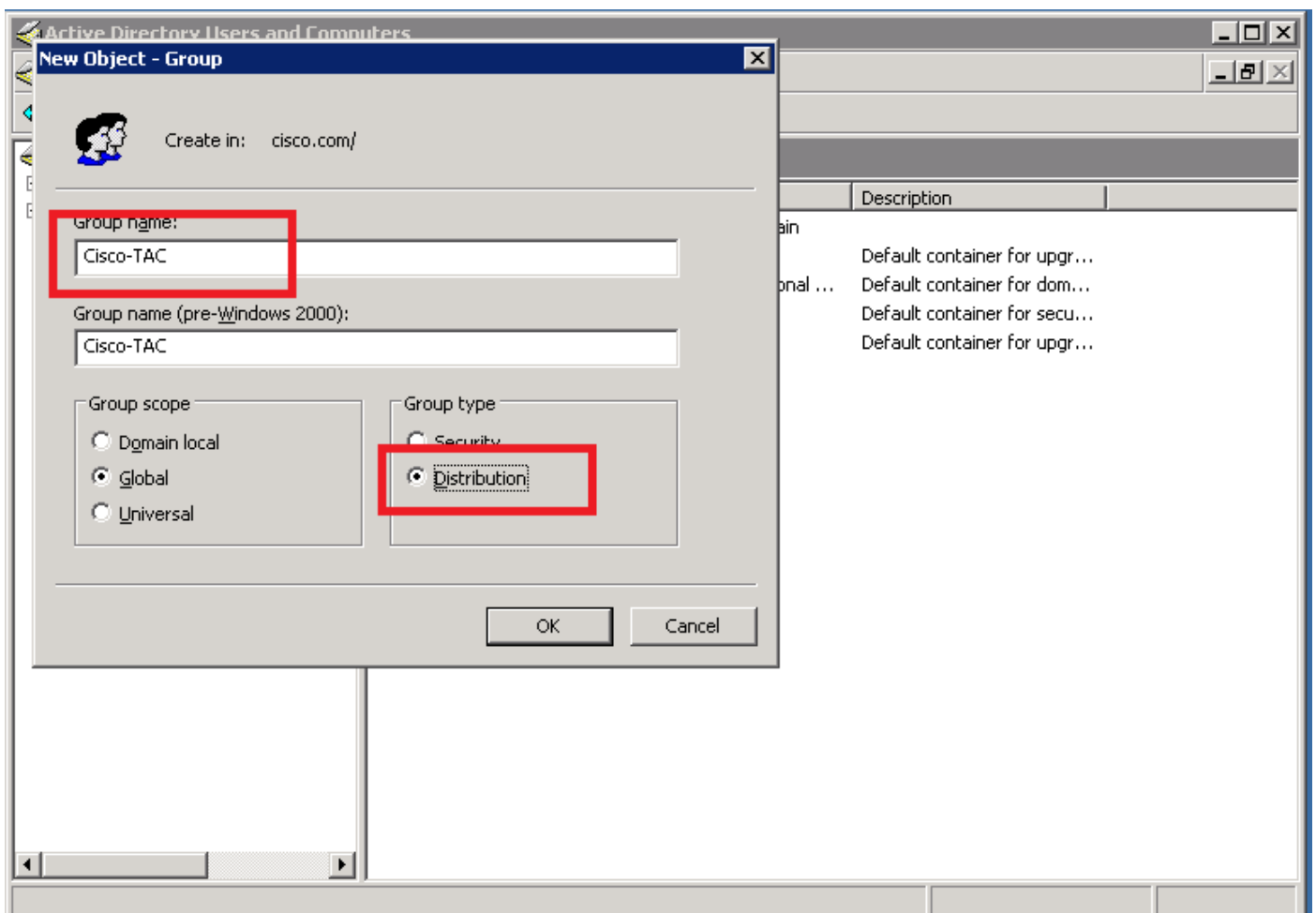
Les utilisateurs finaux (utilisateurs de Jabber) pourraient alors ajouter ces groupes à leur liste et immédiatement pouvoir voir chaque présence de membres ou leur envoyer l'IMS, les ajoutent aux groupchats etc.

Ces groupes seraient seulement » les groupes « lus et ne seraient pas editable du client.

Tous les changements faits aux groupes dans l'AD devraient être reflétés de la vue de clients de ce groupe.

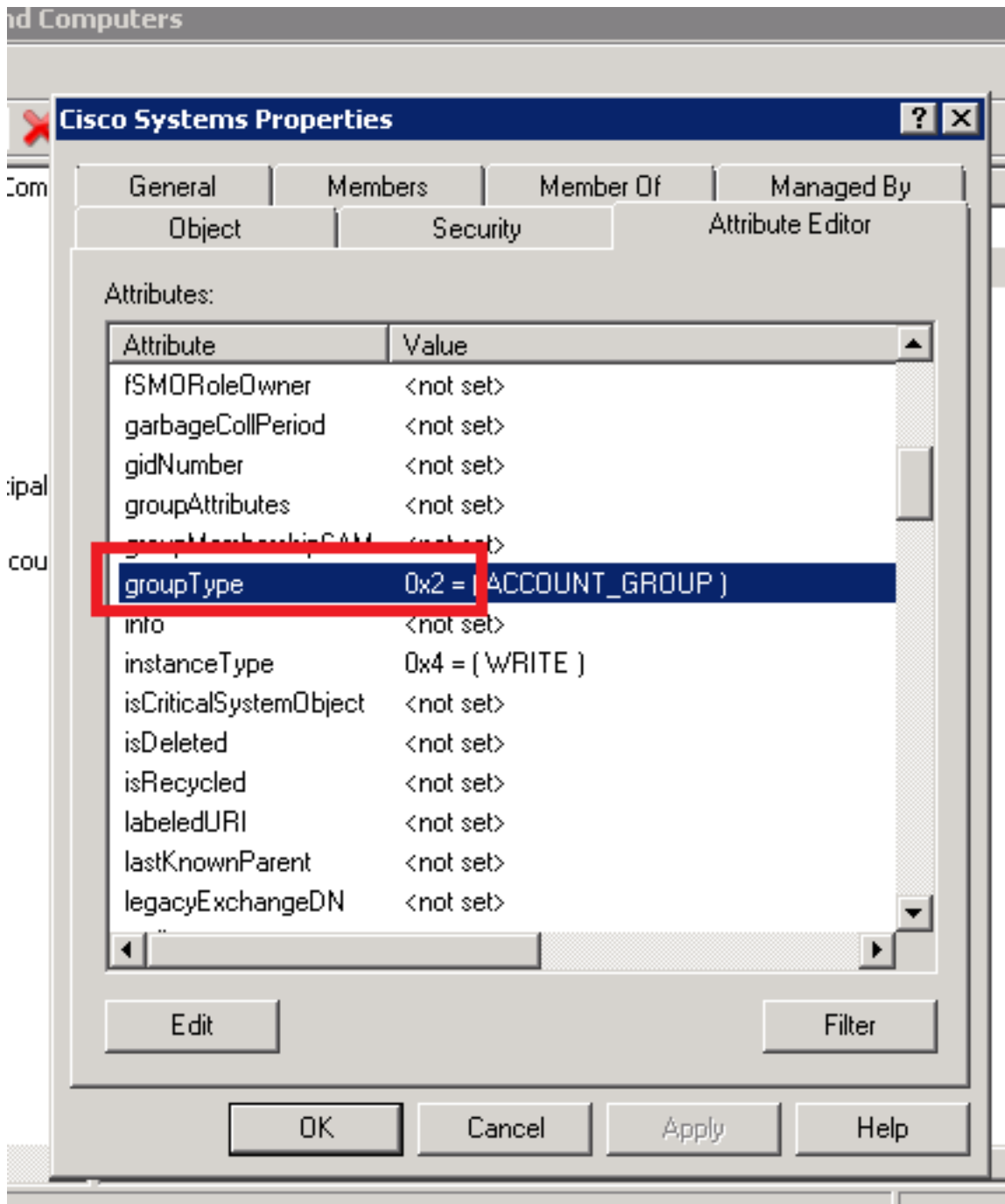
Configurez

Step1. Créez un nouveau groupe dans le Répertoire actif (AD), suivant les indications de l'image. Assurez-vous que vous créez le type de groupe comme **distribution**.



Cliquez avec le bouton droit sur le groupe et les propriétés choisies et puis cliquez sur en fonction

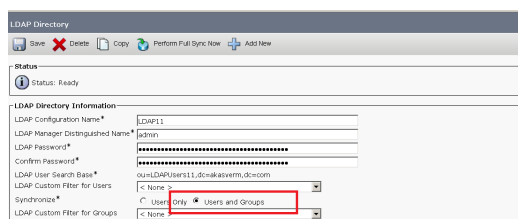
l'onglet d'éditeur d'attribut. Vous pouvez confirmer le type de groupe en tant que 2, suivant les indications de l'image.



Une fois que le groupe est créé, ajoutez les utilisateurs respectifs au groupe ci-dessus.

Étape 2. Naviguez vers le système -- LDAP-- Répertoire LDAP

Case d'option choisie d'utilisateurs et de groupes, suivant les indications de l'image, pour synchroniser des utilisateurs et des groupes dans la Microsoft Active Directory avec la base de données CUCM.



Remarque: Les utilisateurs des cases d'option seulement et d'utilisateur et de groupes sont

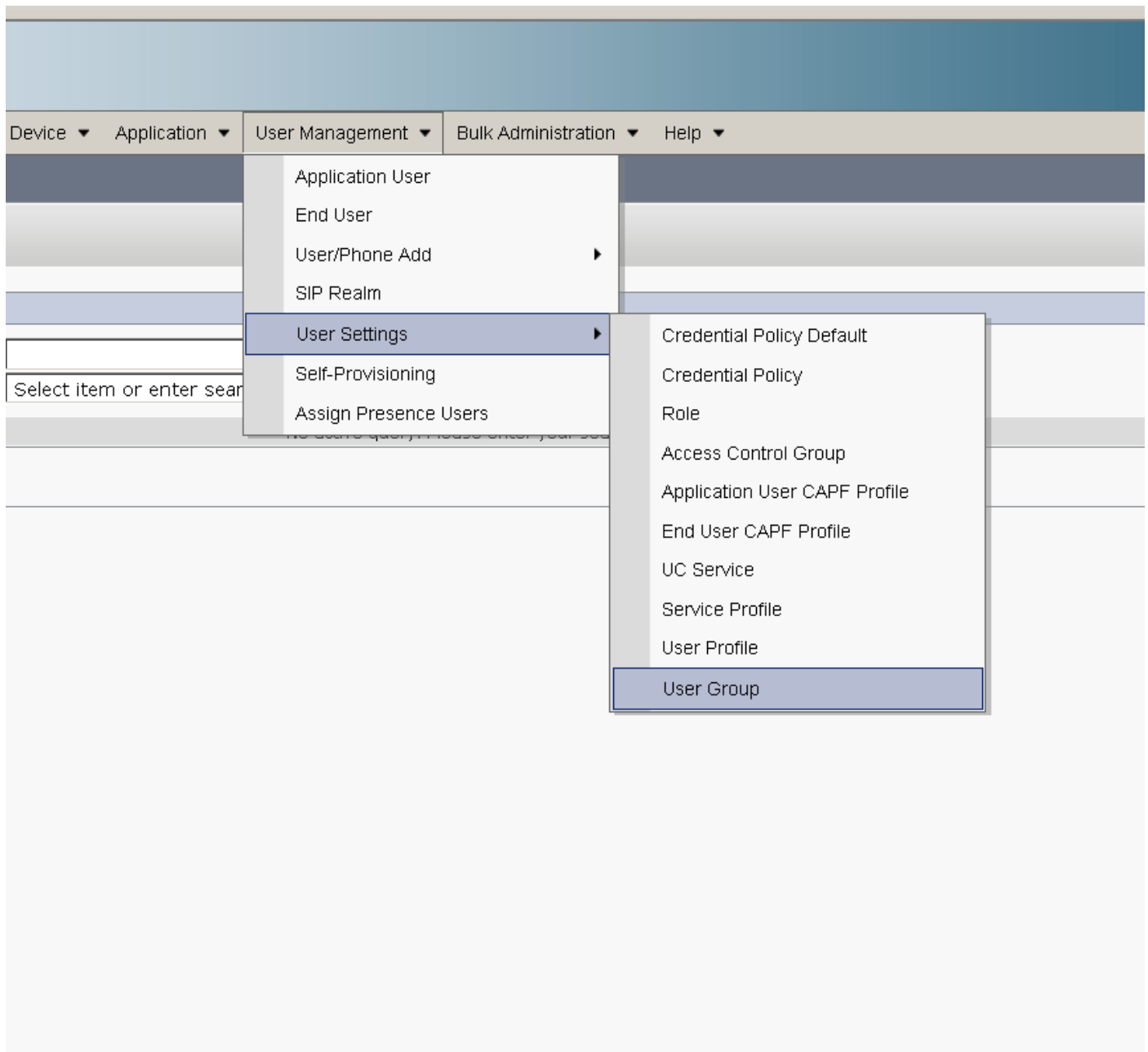
disponibles seulement si vous utilisez la Microsoft Active Directory comme répertoire d'entreprise.

Une fois qu'il est synchronisé,

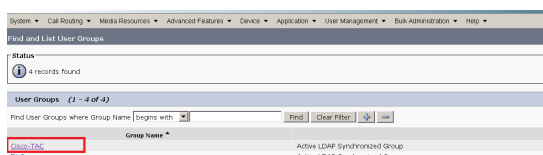
De la gestion de Cisco Unified CM, naviguez vers la **gestion des utilisateurs > les paramètres utilisateurs > le groupe d'utilisateurs**, en tant qu'image affichée de nthe I.

La fenêtre de **groupes d'utilisateurs de découverte et de liste** apparaît.

Vous pouvez voir le nouveau groupe qui a été créé dans l'étape 1.



Une fois que vous cliquez sur en fonction le **groupe d'utilisateurs**, vous pouvez voir le groupe qui est créé.



Pour visualiser une liste d'utilisateurs qui appartiennent à un groupe d'utilisateurs, cliquez sur en fonction le groupe d'utilisateurs requis.

La fenêtre de configuration de groupe d'utilisateurs est affichée

Écrivez les critères de recherche et cliquez sur Find.

Une liste d'utilisateurs qui apparient les critères de recherche est affichée suivant les indications de l'image :

The screenshot shows the 'User Group Configuration' page. At the top, there is a navigation menu with items like System, Call Routing, Media Resources, etc. Below that, the 'Status' section contains an information icon and the text 'LDAP Synchronized Groups cannot be modified'. The 'Group Information' section lists: Group Name: Cisco-TAC, Distinguished Name: CN=Cisco-TAC,OU=LDAPUsers11,DC=akasverm,DC=com, and Group Type: Active LDAP Synchronized Group. The 'User' section, titled '(1 - 3 of 3)', includes a search bar with 'Find User where User ID' and a dropdown set to 'begins with'. Below the search bar is a table with the following data:

User ID	
11ldap1	11ldap1 user1
11ldap2	11ldap2 user2
11ldap3	11ldap3 user3

De nouvelles exécutions d'un groupe de répertoire de paramètre d'entreprise sur Cisco IM et la présence est ajoutées dans

Fenêtre de configuration de paramètre d'entreprise. Ce paramètre te permet pour activer ou désactiver les groupes d'AD

Caractéristique de sync. Ces étapes sont utilisées pour activer la caractéristique de sync de groupes d'AD.

De la gestion de Cisco Unified CM, naviguez vers le **System > Enterprise Parameters**.

La fenêtre de configuration de paramètres d'entreprise est affichée.

Étape 3. En gestion des utilisateurs les paramètres sectionnent, choisi activé des **exécutions de groupe de répertoire en fonction**

Liste déroulante de **Cisco IM et de présence** suivant les indications de l'image :

The screenshot shows the 'User Management Parameters' page. It contains a list of parameters with their values in dropdown menus. The parameter 'Directory Group Operations on Cisco IM and Presence' is highlighted with a red box and is set to 'Enabled'. Other parameters include 'Effective Access Privileges For Overlapping User Groups and roles' (Maximum), 'Allow non-super user to grant access to administrative web pages' (True), 'User Assignment Mode for Presence Server' (Balanced), and 'Syncing Mode for Enterprise Groups' (Differential Sync).

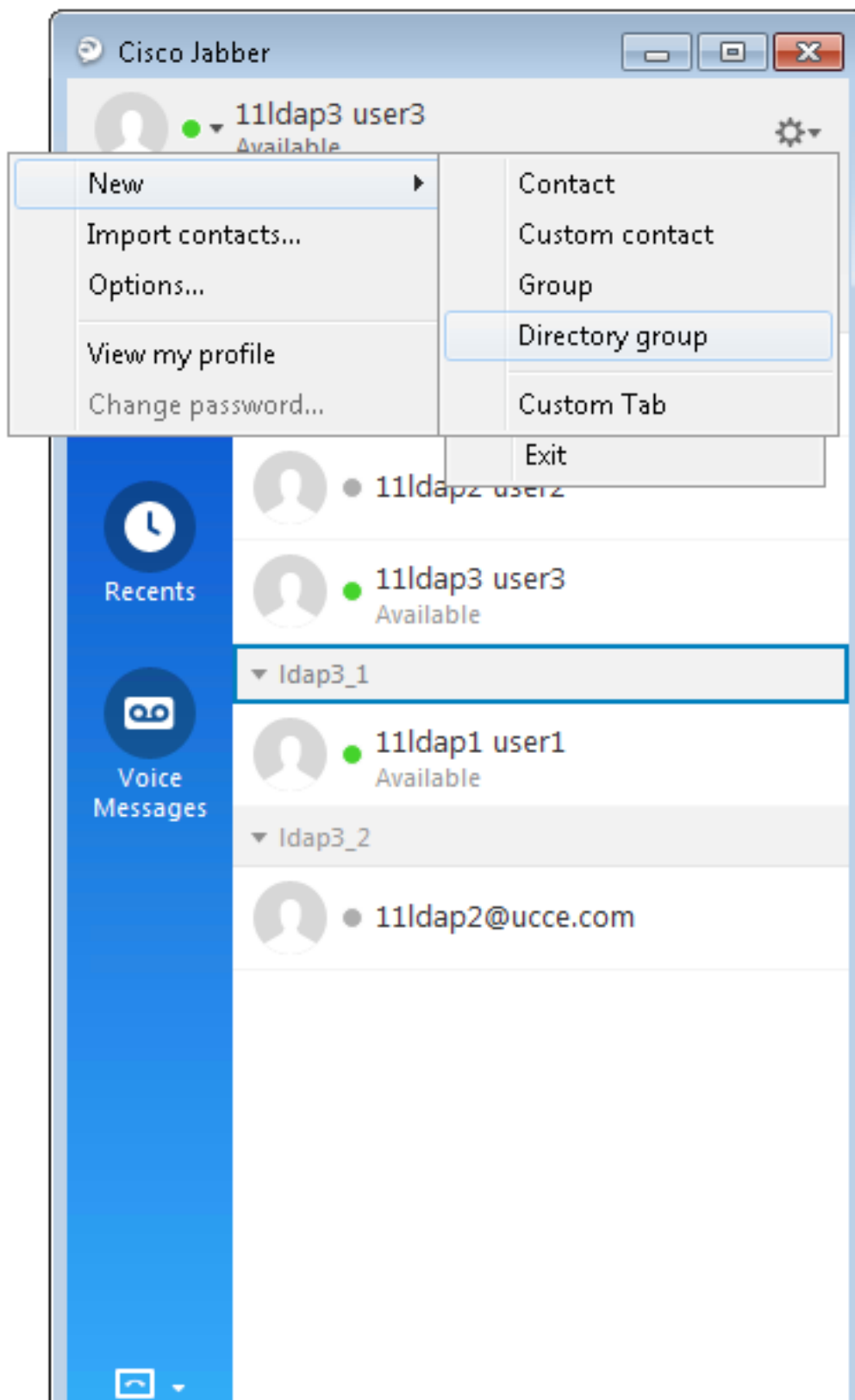
Améliorations de client de Jabber

Le client de Jabber est amélioré pour prendre en charge ces fonctionnalités de groupe d'entreprise :

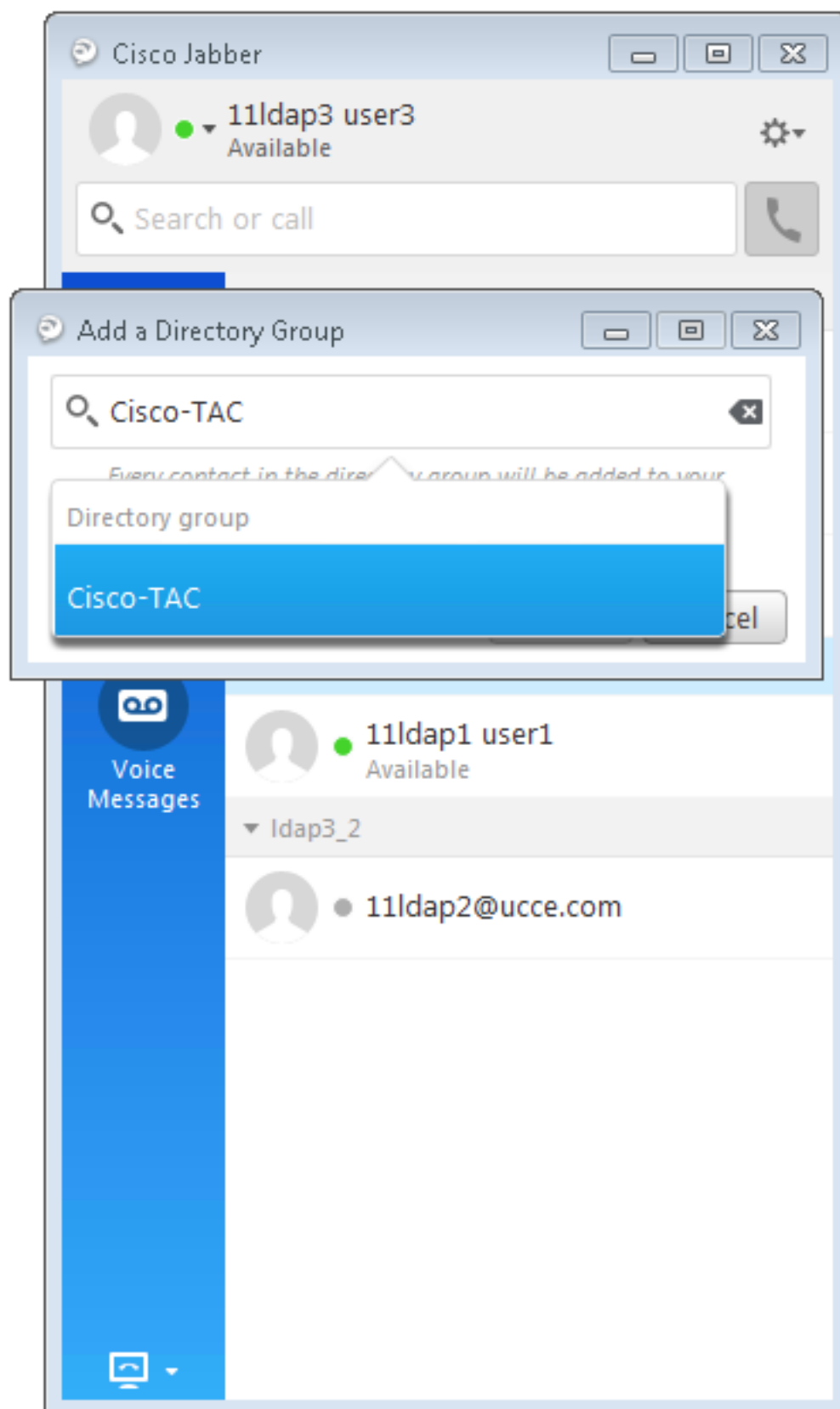
- Ajoutez un groupe existant de répertoire dans la liste des contacts.
- Supprimez un groupe existant de répertoire de la liste des contacts

- Affichage des mises à jour de présence des membres du groupe de répertoire dans la liste des contacts.
- Affichant des mises à jour dynamique au groupe de répertoire ou aux membres faits chez le serveur d'AD aux groupes sans utilisateur devant ouvrir une session ou.
- Groupez les caractéristiques prises en charge sur des clients quand l'utilisateur est ouvert une session par de plusieurs ressources.

Naviguez vers le **groupe de répertoire de Menu > New >** suivant les indications de l'image :



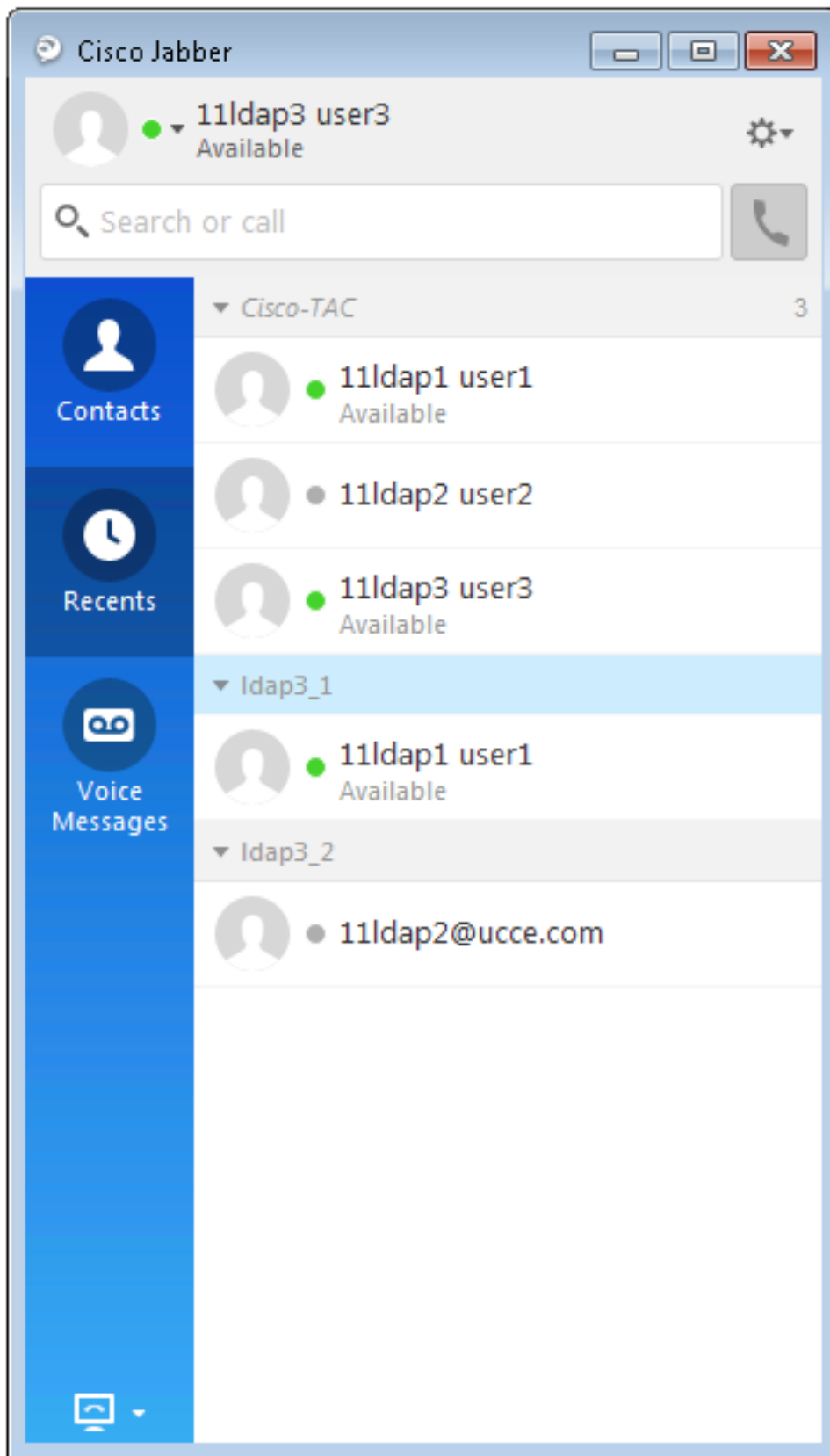
Écrivez maintenant le nom du groupe, suivant les indications de l'image :



Vérifiez

Utilisez cette section pour confirmer que votre configuration fonctionne correctement.

Après que le groupe soit ajouté avec succès, vous pouvez voir tous les membres avec leur présence suivant les indications de l'image :



Seulement les membres du groupe qui sont assignés à l'IM et des Noeuds de service de présence peuvent être ajoutés au

liste des contacts. D'autres membres du groupe sont jetés.

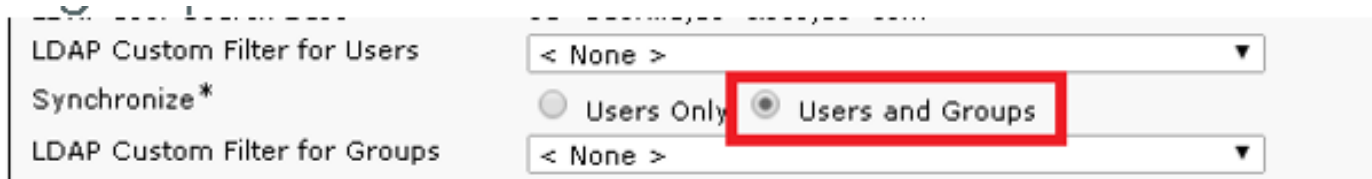
Si vous désactivez la configuration de groupes d'entreprise, les utilisateurs de Cisco Jabber ne peuvent pas alors rechercher l'Active de Microsoft
Les groupes de répertoire ou voient les groupes qu'ils ont déjà ajoutés à leurs listes des contacts.
Si un utilisateur est déjà ouvert une session
quand vous désactivez la configuration de groupes d'entreprise, le groupe est visible jusqu'aux journaux de l'utilisateur. Quand le
l'utilisateur ouvre une session de nouveau, le groupe ne doit pas être visible.

Dépannez


Cette section fournit des informations que vous pouvez utiliser pour dépanner votre configuration.

1. Si les groupes sync de serveur d'AD à CUCM alors vérifiez ces derniers :

- En page de répertoire LDAP naviguez vers la page d'accord de sync et vérifiez, que la case d'option d'**utilisateurs et de groupes** soit sélectionnée ou pas, suivant les indications de l'image :



- Vérifiez si le groupe créé comme **groupe de sécurité** dans l'AD (seulement des groupes de distribution sont pris en charge).
1. Dans le client de Jabber, s'il n'y a aucune option d'ajouter le groupe de répertoire alors navigue vers la page de paramètre d'entreprise et vérifie si des **exécutions de groupe de répertoire sur le champ de Cisco IM et de présence** est placées à activer.
 2. Dans le client de Jabber si le groupe de répertoire n'est pas obtenu ajouté alors vérifiez ceci :
- Naviguez vers la page d'usergroup dans CUCM et vérifiez si l'état de cet ADGroup est inactif, si l'état est Inactive puis on ne l'ajoute pas.
 - Si la limite de liste est dépassée plus que la valeur assignée dans la configuration de norme des configurations de la présence de page d'admin de serveur IM/P



- Si la présence du membre du groupe d'AD n'est pas affichée alors vérifiez si le compte de membres du groupe d'AD est plus de 100. S'il est plus de 100 alors la présence pour ce groupe d'AD est bloqués car la limite maximum est 100 pour chaque groupe d'AD

Limites

Ces limites sont appliquées à la caractéristique de groupes d'entreprise :

? La caractéristique de groupes d'entreprise te permet pour synchroniser seulement des groupes de distribution. Synchronisation de des groupes de sécurité n'est pas pris en charge dans cette release.

? Dans la fenêtre de configuration de groupe d'utilisateurs, les filtres sont disponibles seulement pour des utilisateurs. Aucun filtre n'est disponible pour des groupes d'utilisateurs.

? On ne permet pas le groupement multiniveaux pour le sync de groupe.

? Quand un groupe d'utilisateurs et les utilisateurs sont présents dans la même base de recherche, la synchronisation réservée au groupe n'est pas laissé. Au lieu de cela, le groupe d'utilisateurs aussi bien que les utilisateurs sont synchronisés.

? Vous pouvez synchroniser un maximum de 15000 groupes d'utilisateurs de serveur de Microsoft Active Directory au Base de données d'Unified Communications Manager. Chaque groupe d'utilisateurs peut inclure un maximum de 100 utilisateurs.

? Si un groupe d'utilisateurs est déplacé à partir d'une unité d'organisation à l'autre, vous devez exécuter un plein sync sur l'unité d'origine a suivi par un plein sync sur la nouvelle unité.

? Des groupes locaux ne sont pas pris en charge. Seulement des groupes synchronisés à partir de la Microsoft Active Directory sont pris en charge.

? Membres du groupe avec lesquels ne sont pas assignés à IM et à affichage de Noeuds de service de présence dans la liste des contacts la bulle de présence greyed. Cependant, ces membres sont considérés en calculant un maximum nombres d'utilisateurs permis dans la liste des contacts.

? Pendant le transfert du serveur de communication de Microsoft Office, la caractéristique de groupes d'entreprise n'est pas pris en charge jusqu'à ce que des utilisateurs soient entièrement migrés vers l'IM et le noeud de service de présence.

? Si vous changez l'option de synchronisation dans la fenêtre de configuration de répertoire LDAP tandis que la synchronisation est en cours, la synchronisation existante reste inchangée. Par exemple, si vous changez l'option de synchronisation des utilisateurs et des groupes aux utilisateurs seulement quand la synchronisation est en cours, les utilisateurs et la synchronisation de groupes continue toujours.