

# Configurez le nom d'affichage dans le portail de self care du gestionnaire de transmissions (CUCM)

## Contenu

[Introduction](#)

[Conditions préalables](#)

[Conditions requises](#)

[Composants utilisés](#)

[Configurez](#)

[Vérifiez](#)

[Dépannez](#)

## Introduction

Ceci documenté décrit la nouvelle fonctionnalité introduite de nom d'affichage dans le gestionnaire de transmissions (CUCM) 11.5. Vous pouvez maintenant assigner un nom personnel d'affichage dans le portail de self care au lieu de la page de configuration d'utilisateur final CUCM.

## Conditions préalables

### Conditions requises

Cisco vous recommande de prendre connaissance des rubriques suivantes :

- Configuration d'utilisateur final de Cisco CallManager
- Portail de self care de Cisco

### [Composants utilisés](#)

Les informations dans ce document sont basées sur le Cisco CallManager 11.5 et plus tard.

Les informations contenues dans ce document ont été créées à partir des périphériques d'un environnement de laboratoire spécifique. Tous les périphériques utilisés dans ce document ont démarré avec une configuration effacée (par défaut). Si votre réseau est vivant assurez-vous que vous comprenez l'impact potentiel de n'importe quelle commande.

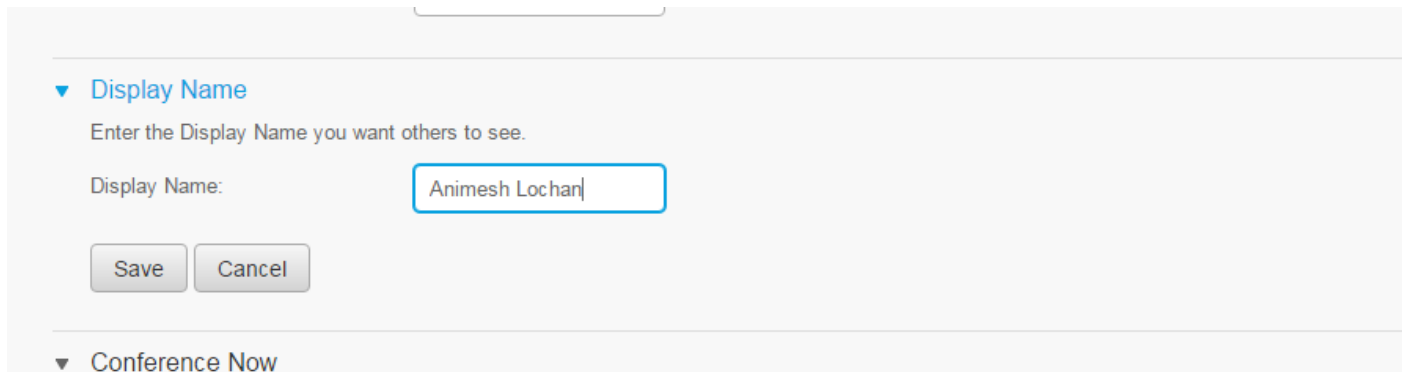
## Configurez

Configurez le nom d'affichage dans le portail de self care

Étape 1. Ouvrez une session à la page du portail de self care avec les qualifications requises.

Étape 2. Naviguez vers des **paramètres généraux > le nom d'affichage**.

Image de nom d'affichage



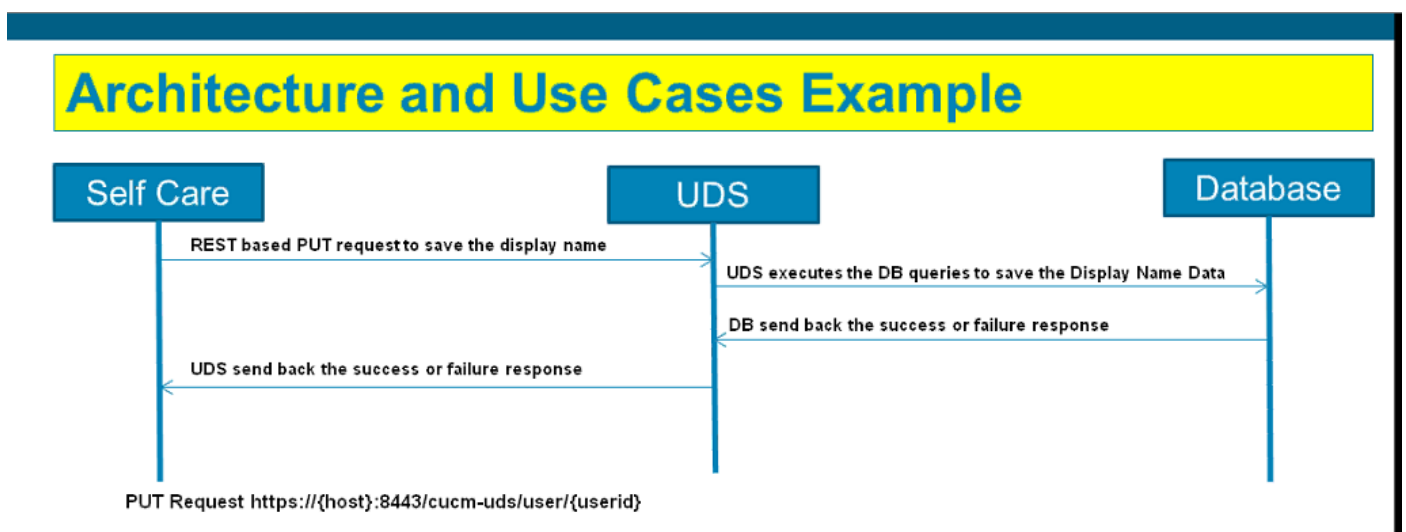
Étape 3. Écrivez la valeur requise dans l'espace et sélectionnez la **sauvegarde**.

Remarque: Pour un LDAP l'utilisateur intégré la zone d'identification d'affichage est greyed et ne peut pas être édité.

Étape 4. Dès que vous sélectionnerez la **sauvegarde** la page de configuration d'utilisateur final à la page de gestion de configuration d'utilisateur final CUCM met à jour.

### Architecture entre le portail de self care et le CUCM

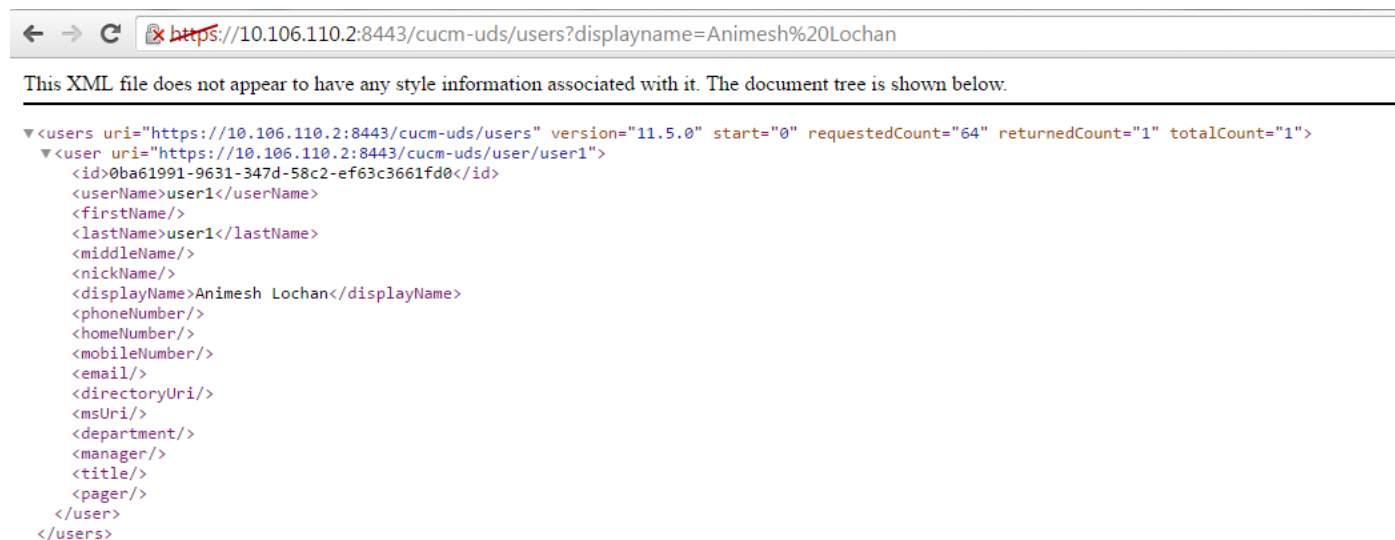
La transmission entre CUCM et le portail de self care a lieu par un ensemble basé reposant de l'interface de programmation (API) d'exécutions connues sous le nom de services de données d'utilisateur (UDS). Il est représenté dans cette image :



UDS exécute les interrogations de bases de données sur CUCM pour sauvegarder les données de nom d'affichage comme entré sur le portail de self care.

## Vérifiez

Questionnez le fichier XML du navigateur pour un objet utilisateur spécifique. Visualisez le fichier XML que l'UDS l'utilise pour d'échange de données avec l'URL, [https://{host}:8443/cucm-uds/users?displayname= » enter\\_text\\_here »](https://{host}:8443/cucm-uds/users?displayname= » enter_text_here »)



```
▼<users uri="https://10.106.110.2:8443/cucm-uds/users" version="11.5.0" start="0" requestedCount="64" returnedCount="1" totalCount="1">
  ▼<user uri="https://10.106.110.2:8443/cucm-uds/user/user1">
    <id>0ba61991-9631-347d-58c2-ef63c3661fd0</id>
    <userName>user1</userName>
    <firstName/>
    <lastName>user1</lastName>
    <middleName/>
    <nickName/>
    <displayName>Animesh Lochan</displayName>
    <phoneNumber/>
    <homeNumber/>
    <mobileNumber/>
    <email/>
    <directoryUri/>
    <msUri/>
    <department/>
    <manager/>
    <title/>
    <pager/>
  </user>
</users>
```

Image : Les mises à jour de zone d'identification d'affichage (enfermée dans une boîte - en rouge) automatiquement avec la même valeur entrée sur la page du portail de self care



## End User Configuration

Save Delete Add New

### Status

Update successful

### User Information

User Status	Enabled Local User	
User ID*	<input type="text" value="user1"/>	
Password	<input type="password" value="....."/>	<input type="button" value="Edit Credential"/>
Confirm Password	<input type="password" value="....."/>	
Self-Service User ID	<input type="text"/>	
PIN	<input type="password" value="....."/>	<input type="button" value="Edit Credential"/>
Confirm PIN	<input type="password" value="....."/>	
Last name*	<input type="text" value="user1"/>	
Middle name	<input type="text"/>	
First name	<input type="text"/>	
<b>Display name</b>	<input type="text" value="Animesh Lochan"/>	
Title	<input type="text"/>	
Directory URI	<input type="text"/>	
Telephone Number	<input type="text"/>	
Home Number	<input type="text"/>	
Mobile Number	<input type="text"/>	
Pager Number	<input type="text"/>	
Mail ID	<input type="text"/>	
Manager User ID	<input type="text"/>	
Department	<input type="text"/>	
User Locale	<input type="text" value=" &lt; None &gt;"/>	
Associated PC	<input type="text"/>	
Digest Credentials	<input type="text"/>	
Confirm Digest Credentials	<input type="text"/>	

## Dépannez

Étape 1. Vérifiez les modifications pour afficher le nom sur le portail de self care sont enregistrés.

Étape 2. Vérifiez là ne sont aucun problème de répliation de base de données avec le **runtimestate de dbreplication d'utilis de** commande dans l'interface de ligne de commande (CLI) de l'éditeur CUCM.

Étape 3. Avant que vous puissiez accéder au portail de self care de Cisco Unified Communications, vous devez employer la gestion de Cisco Unified Communications Manager pour ajouter l'utilisateur à un groupe standard d'utilisateur final de Cisco Unified Communications Manager.