

Contenu

[Introduction](#)

[Conditions préalables](#)

[Conditions requises](#)

[Composants utilisés](#)

[Informations générales](#)

[Procédure](#)

Introduction

Ce document vous décrit, comment vérifier les informations du téléphone comme les noms actifs et inactifs du téléphone de chargement, les nombres de répertoire, le numéro de version, l'user-id de procédure de connexion et d'autres informations de RTMT.

Conditions préalables

Conditions requises

Aucune spécification déterminée n'est requise pour ce document.

Composants utilisés

Les informations contenues dans ce document sont basées sur les versions de logiciel suivantes :

- Version CUCM : 11.0
- Version RTMT : 11.0
- Système d'exploitation de Windows 10

Les informations contenues dans ce document ont été créées à partir des périphériques d'un environnement de laboratoire spécifique. Tous les périphériques utilisés dans ce document ont démarré avec une configuration effacée (par défaut). Si votre réseau est opérationnel, assurez-vous que vous comprenez l'effet potentiel de toute commande.

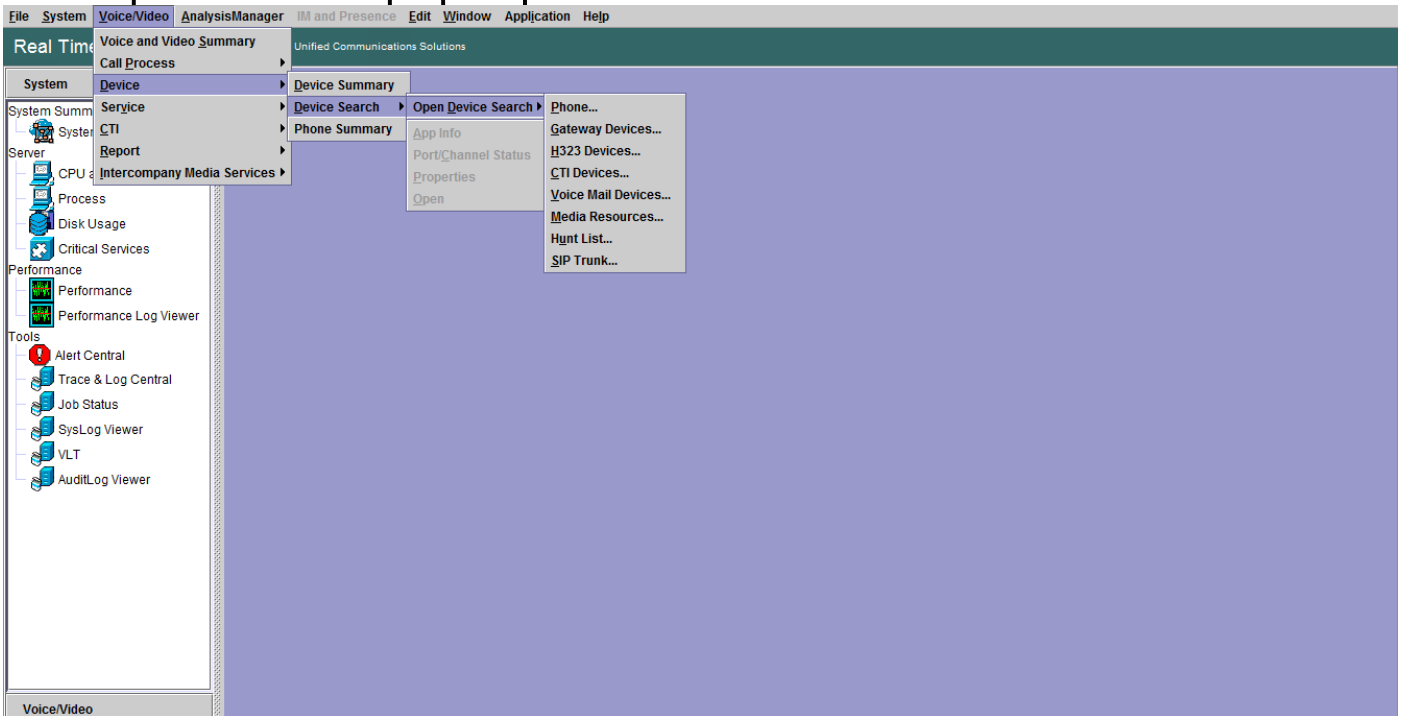
[Informations générales](#)

Ce document aide l'administrateur de Whan voudrait connaître le micrologiciel utilisé par les les téléphones, ou si l'administrateur veut savoir si les téléphones mettaient à jour au dernier micrologiciel ou pas ou si veut connaître l'état du téléphone si la mise à jour manquait/succès. En outre, s'ils veulent pour connaître l'état d'enregistrement de téléphone après les mises à jour ou les changements majeurs.

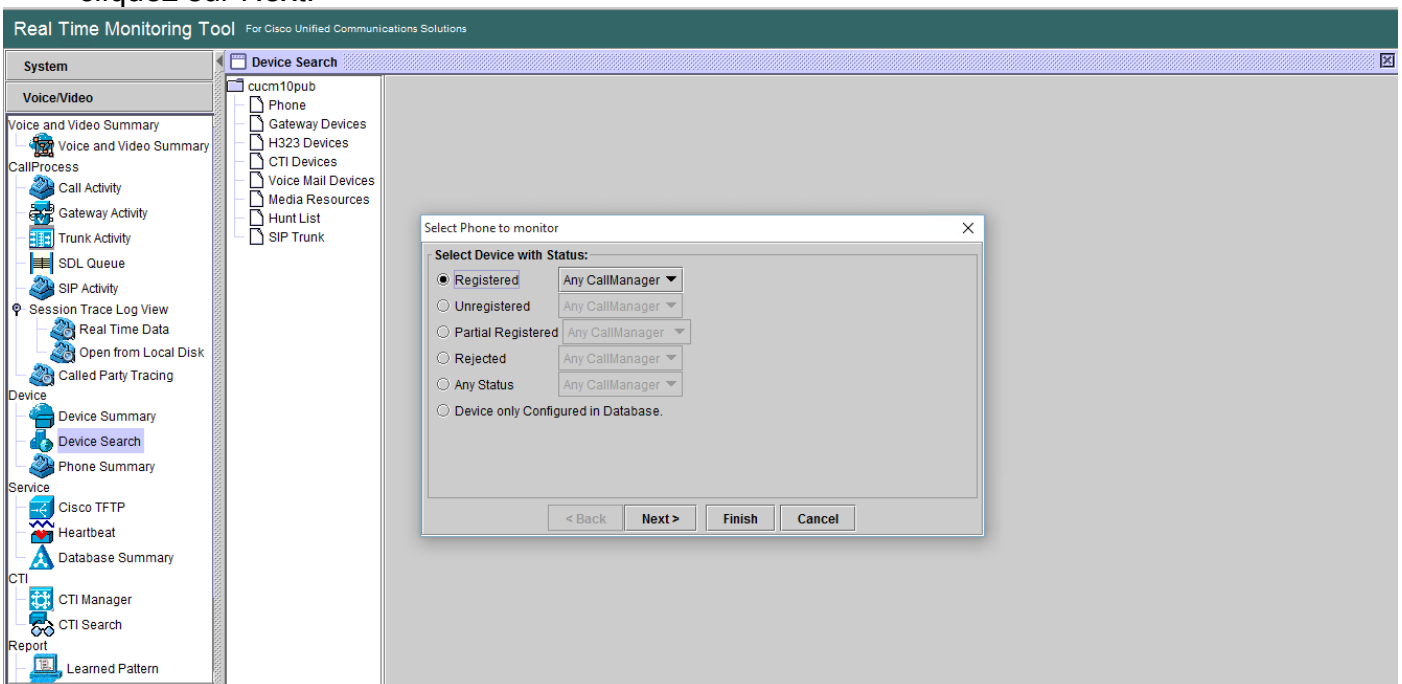
Procédure

1. Ouvrez une session au [guide d'administration d'outil de suivi en temps réel](#) RTMT (cliquez sur le document pour l'assistance d'installation) [Cisco Unified, version 10.0\(1\)](#)

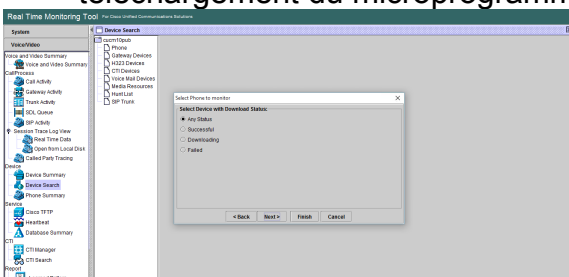
2. Naviguez pour **exprimer/vidéo > périphérique > recherche de périphérique > recherche > téléphone ouverts de périphérique.**



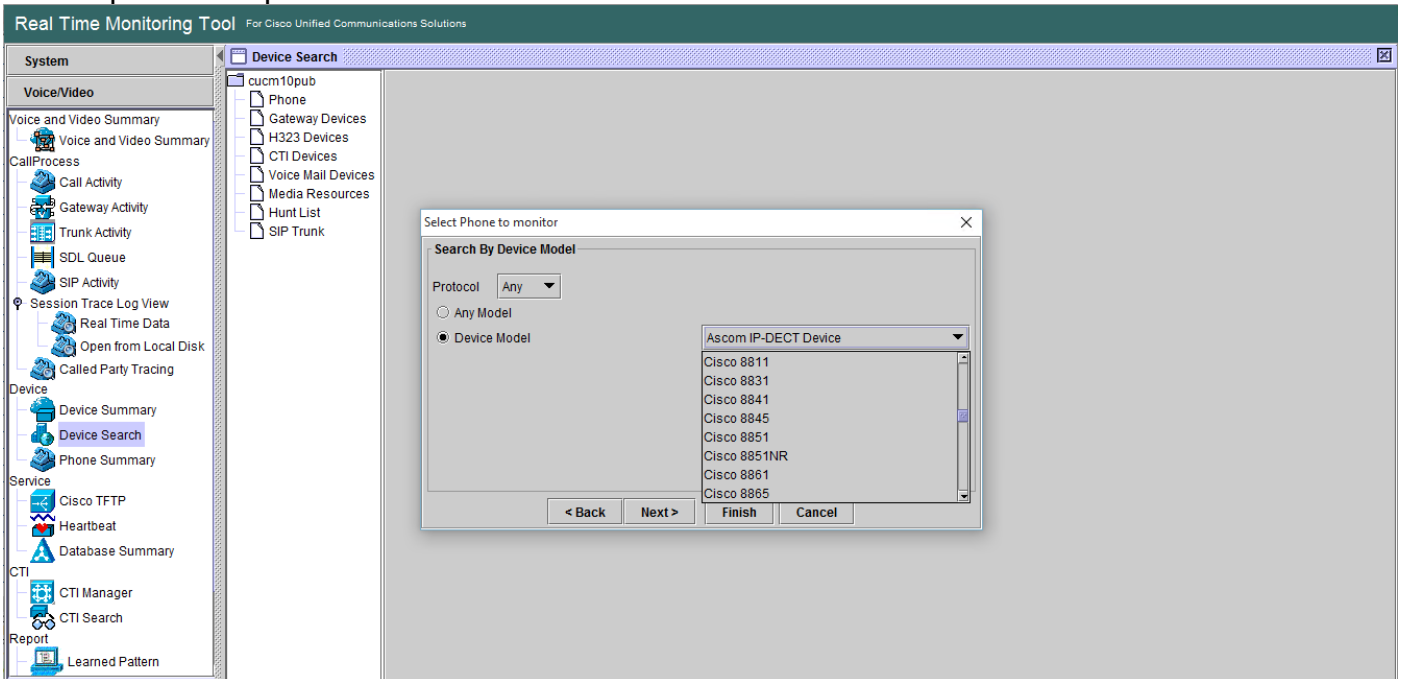
1. Choisissez les téléphones que vous voulez surveiller basé sur l'état d'enregistrement, et cliquez sur Next.



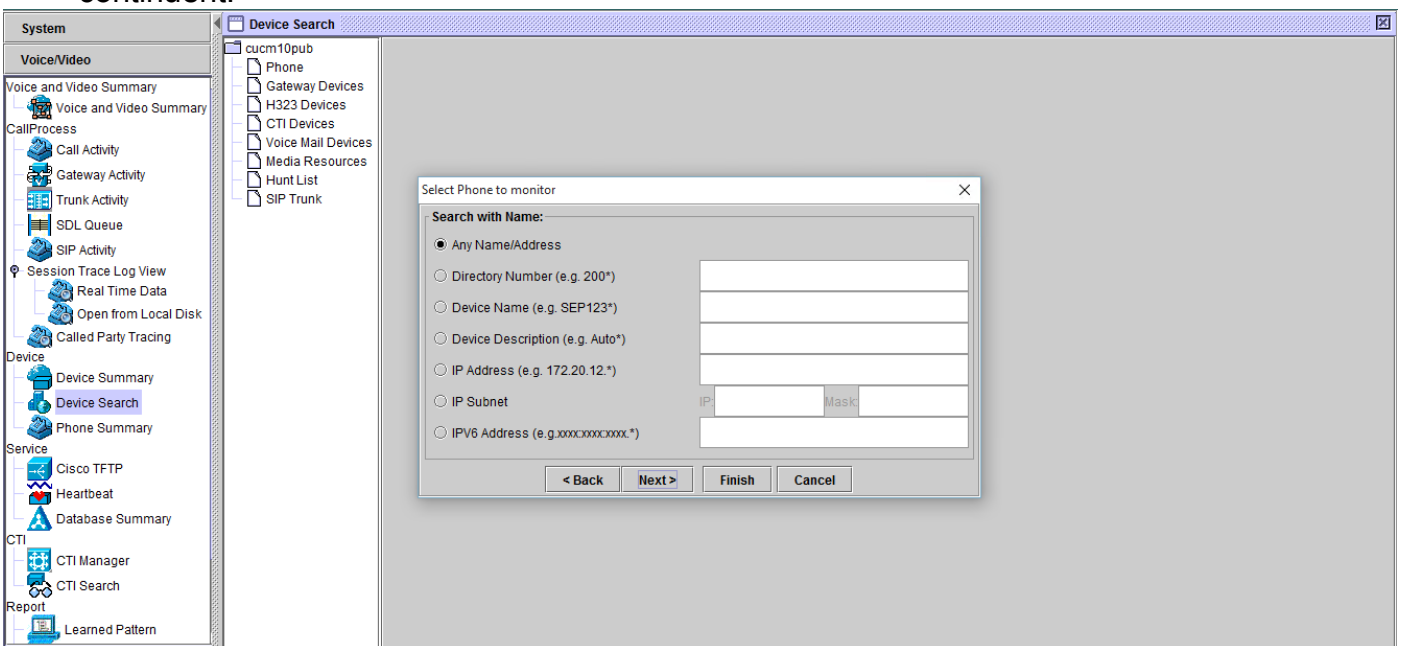
1. Ensuite, choisissez le téléphone basé sur l'état de téléchargement du microprogramme de téléphone. Par exemple, afin d'obtenir la liste de téléphones, **à côté des lesquels** l'état de téléchargement du microprogramme a manqué clic etc. continuent.



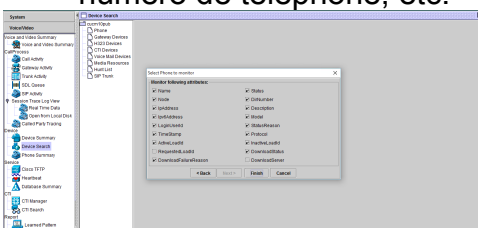
1. Choisissez le téléphone par protocole de téléphone et basé sur le modèle de périphérique. Par exemple, si vous voulez surveiller des téléphones SIP du modèle 7975. Choisissez l'option et cliquez sur **à côté de** continuent.



1. Choisissez les téléphones commence par le MAC ou les nombres commence par le nombre ou les téléphones avec la plage d'adresses IP. Par exemple les MACs de téléphone commence par SEP0A6BE993*, ou numérote 646471* ou plage 10.1.1.* IP et clic **à côté de** continuent.



1. Maintenant, vous avez l'option de choisir les champs que vous voudriez afficher comme l'adresse MAC de téléphone, le chargement actif de téléphone, le chargement inactif, le numéro de téléphone, etc.



Remarque: À ce moment, vous avez seulement l'option de visualiser les informations et il n'y a aucune option disponible pour exporter les données.