


Étape 2. Fichier de configuration de téléphone de téléchargement. Remplacez le fichier de **ConfigFileCacheList.txt** par le nom du fichier de configuration de téléphone et accédez à-le en navigateur. Vous obtenez une demande pour sauvegarder le fichier.

<ipaddress de http:// de nom du fichier de config tftp>:6970/<phone >



Filename	Len(In	Cache)	Build	Time
ITLFile.tlv	7455	14		
SEPDefault.cnf	17	1		
MTPDefault.cnf	17	0		
CFBDefault.cnf	17	0		
SAADefault.cnf	17	1		
SDADefault.cnf	17	1		
lddefault.cfg	56	1		
gkdefault.cfg	56	1		
SIPDefault.cnf	828	1		
XMLDefault.cnf.xml.sgn	11783	19		
DefaultFP0000000000-c7a6c673-7479-46b0-839e-014d3d093963.xml.sgn			1999	1
SEPDC7B94F8AF5B.cnf.xml.sgn	7050	3		
SEP123456789012.cnf.xml	6169	1		
ANABCDEF1234401.cnf.xml	5299	1		

Utilisant le CLI

Étape 1. Vérifiez si le TFTP est activé sur votre ordinateur.

Allez à la ligne de commande et au type TFTP, les apperas de sortie. suivant les indications de cette image.

```
C:\Users\suysingh>tftp
Transfers files to and from a remote computer running the TFTP service.
TFTP [-i] host [GET | PUT] source [destination]

-i           Specifies binary image transfer mode (also called
             octet). In binary image mode the file is moved
             literally, byte by byte. Use this mode when
             transferring binary files.
host        Specifies the local or remote host.
GET         Transfers the file destination on the remote host to
             the file source on the local host.
PUT         Transfers the file source on the local host to
             the file destination on the remote host.
source      Specifies the file to transfer.
destination Specifies where to transfer the file.

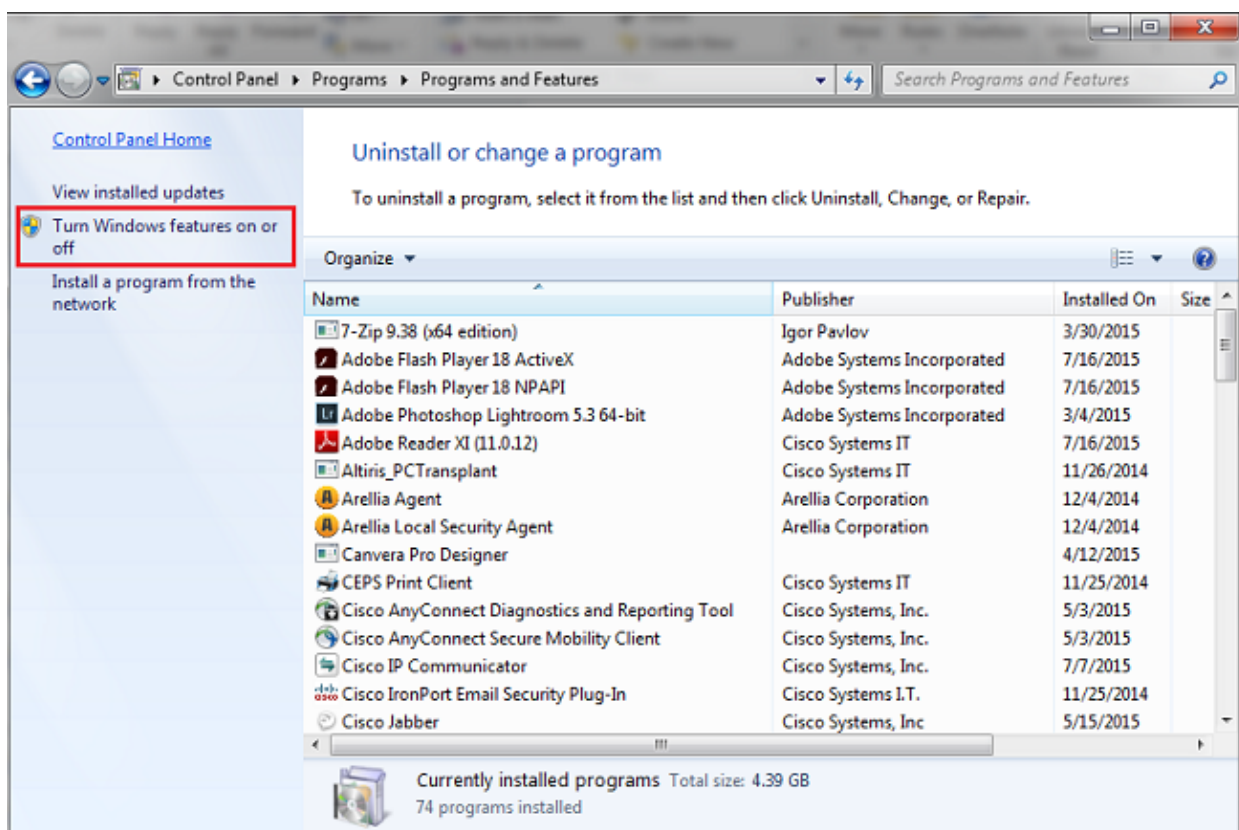
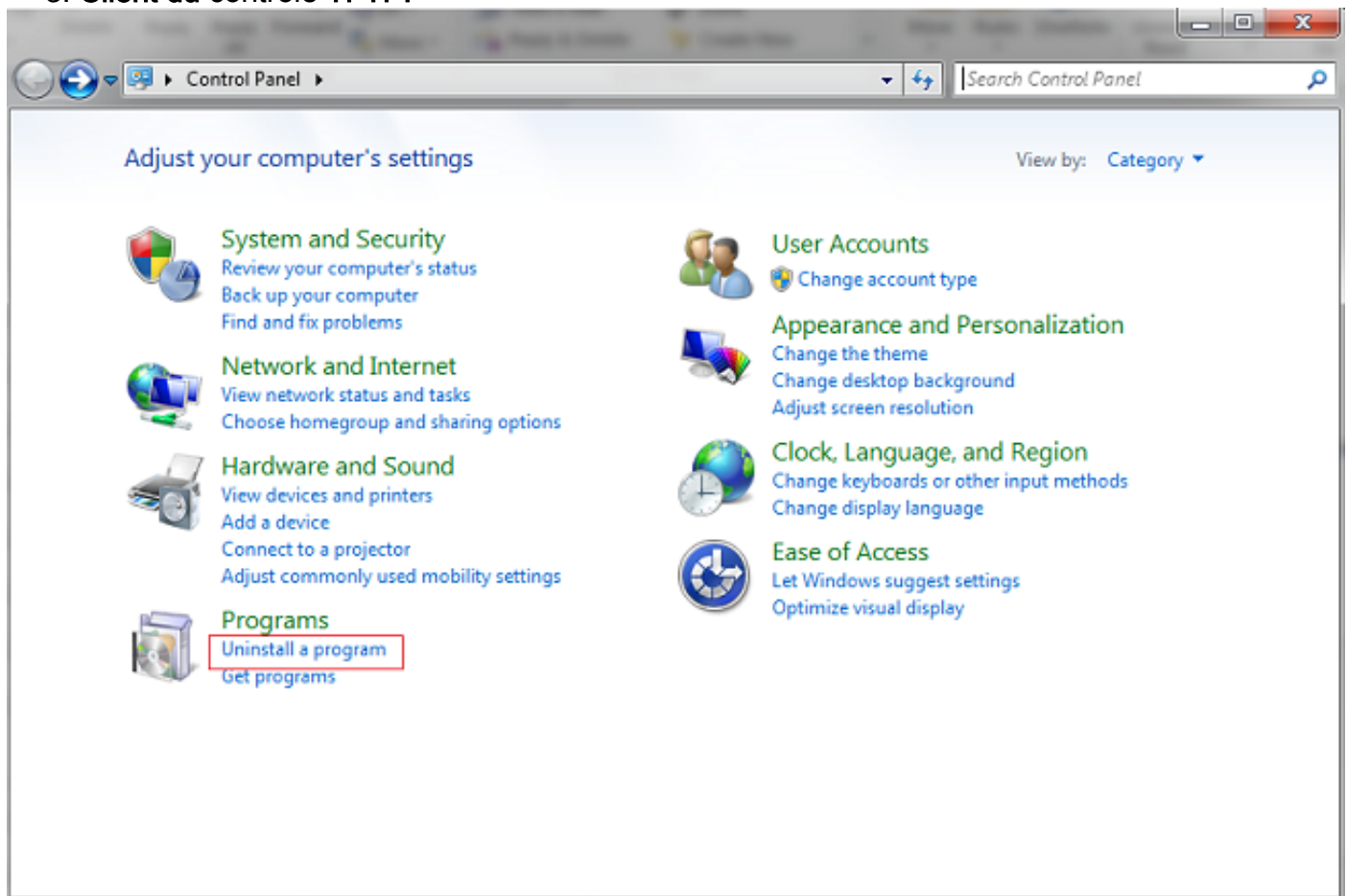
C:\Users\suysingh>
```

Si le TFTP disabled, la sortie apparaît suivant les indications de cette image.

```
C:\Users\suysingh>tftp
'tftp' is not recognized as an internal or external command,
operable program or batch file.
```

Étape 2. Afin d'activer le TFTP sur votre ordinateur :

1. Naviguez vers le **panneau de configuration** > **désinstallent le programme**.
2. Sélectionnez les **caractéristiques de Windows** de tour "Marche/Arrêt" au panneau gauche. Une fenêtre s'affiche.
3. **Client du contrôle TFTP**.



```
saysingh>tftp -i 10.106.122.174 get SEP00083031EFBD.cnf.xml  
successful: 13002 bytes in 1 second(s), 13002 bytes/s
```