

# Configurez le Standard Edition de la console de réception 10.5.x de Cisco Unified

## Contenu

[Introduction](#)

[Conditions préalables](#)

[Conditions requises](#)

[Composants utilisés](#)

[Configurez](#)

[Vérifiez](#)

[Dépannez](#)

[Informations connexes](#)

## Introduction

Ce document décrit les étapes de configuration de base pour le Standard Edition de la console de réception 10.5.x de Cisco Unified.

## Conditions préalables

### Conditions requises

Aucune spécification déterminée n'est requise pour ce document.

### [Composants utilisés](#)

Les informations contenues dans ce document sont basées sur les versions de matériel et de logiciel suivantes :

- Console de réception 10.5.1.1543 de Cisco Unified
- Cisco Unified Communications Manager 8.6.2.23900-10
- Edition Professionnelle de Microsoft Windows 7 (64-bit)

Les informations contenues dans ce document ont été créées à partir des périphériques d'un environnement de laboratoire spécifique. Tous les périphériques utilisés dans ce document ont démarré avec une configuration effacée (par défaut). Si votre réseau est opérationnel, assurez-vous que vous comprenez l'effet potentiel de toute commande.

# Configurez

Procédez comme suit :

1. Assurez-vous qu'un utilisateur d'application est créé, qui contrôlera les périphériques qui doivent être mis en référence par l'opérateur pour la procédure de connexion et le témoin lumineux de ligne occupée (BLF). Remarque: Ne confondez pas cet utilisateur d'application à l'opérateur réel. L'utilisateur d'application agira en tant que ressource par le fournisseur de service téléphonique (TSP) afin de gagner l'information sur le périphérique/contrôle quand le besoin est augmenté par l'opérateur. Cette image prouve aux périphériques que cette application inclut dans sa section de périphérique commandé. Notez que ceux-ci incluent le périphérique que l'opérateur utilisera pour la « procédure de connexion » et pour le BLF.

Controlled Devices

```
SEP001E7AC58B5B  
SEP3CCE73AC1A88  
SEP3CCE73AC1A8E  
SEPA45630BA6D6F  
SEPA45630BA6E65
```

Cet utilisateur d'application doit également faire inclure ces rôles :AXL standard API  
AccessCTI standard permettent la modification de numéro d'appelCTI standard permettent la surveillance de parc d'appelCTI standard permettent le contrôle de tous les périphériquesCTI standard permettent la réception de l'élément de clé SRTPCTI standard activéCet utilisateur serait soit mis en référence pour la procédure de connexion par l'intermédiaire du client de Cisco TAPI (TSP) au CallManager. Assurez-vous que tous les périphériques exigés sont écrits dans la section de périphérique commandé pour cet utilisateur. Si cela n'est pas fait, la procédure de connexion au client standard de console de réception de Cisco Unified échouera.

2. Double-cliquer le fichier d'installation.
3. Écrivez l'user-id de l'utilisateur d'application et le mot de passe qui provisioned dans l'étape  
1. cliquent sur  
Next.

Cisco Unified Attendant Console Standard - InstallShield Wizard

### Cisco Unified Communications Manager Connection Details.

Please enter the following information that will allow the Cisco Unified Attendant Console Standard to connect to Cisco Unified Communications Manager.

Please ensure that you have set up the required application user profile and assigned appropriate roles to it in Cisco Unified Communications Manager before proceeding.

Cisco Unified Communications Manager Host Name / FQDN / IP

Cisco Unified Communications Manager Application User ID:

Password:

InstallShield

< Back   Next >   Cancel

4. Choisissez le langage adapté de la liste déroulante. Cliquez sur **Next** (Suivant).



## Language Information

Please choose the language for your Cisco Unified Attendant Console Standard .

English

InstallShield

< Back

Next >

Cancel

5. Écrivez les détails de Cisco Presence Server. Cliquez sur **Next** (Suivant). Remarque: Traitez cet écran de connexion plutôt un écran de connexion de Jabber, car vous n'avez pas besoin d'entrer l'ID et le mot de passe d'admin de présence de Cisco. Au lieu de cela, entrez l'UID et le mot de passe de l'opérateur qui gèrera le logiciel standard de console de réception de Cisco Unified. Ce les besoins de l'utilisateur d'être activé/ont autorisé pour IM et présence de sorte que les informations appropriées de présence puissent être cherchées du noeud de Cisco Presence/IM et de présence.



## Cisco Unified Presence Server Connection Information

Please enter the following connection information where Cisco Unified Presence Server is installed. These fields must be filled in to proceed.

Server Address:

Domain:

Cisco Unified Presence User Name:

Cisco Unified Presence Password:

InstallShield

6. Choisissez l'emplacement approprié d'installation. Cliquez sur **Next** (Suivant).



### Choose Destination Location

Select folder where setup will install files.

Setup will install Cisco Unified Attendant Console Standard in the following folder.

To install to this folder, click Next. To install to a different folder, click Browse and select another folder.

Destination Folder

C:\Program Files (x86)\Cisco\

Browse...

InstallShield

< Back

Next >

Cancel

7. Passez en revue l'information saisie dans les étapes précédentes. Si tout semble bon, cliquez sur Next afin de se terminer l'installation.



## Start Copying Files

Review settings before copying files.

Setup has enough information to start copying the program files. If you want to review or change any settings, click Back. If you are satisfied with the settings, click Next to begin copying files.

Current Settings:

Install Path: C:\Program Files (x86)\Cisco\

Machine Information

Machine Name:

System Type: 64-Bit Operating System

Selected Language: English

CCM Information

CCM IP Address: 10.201.217.3

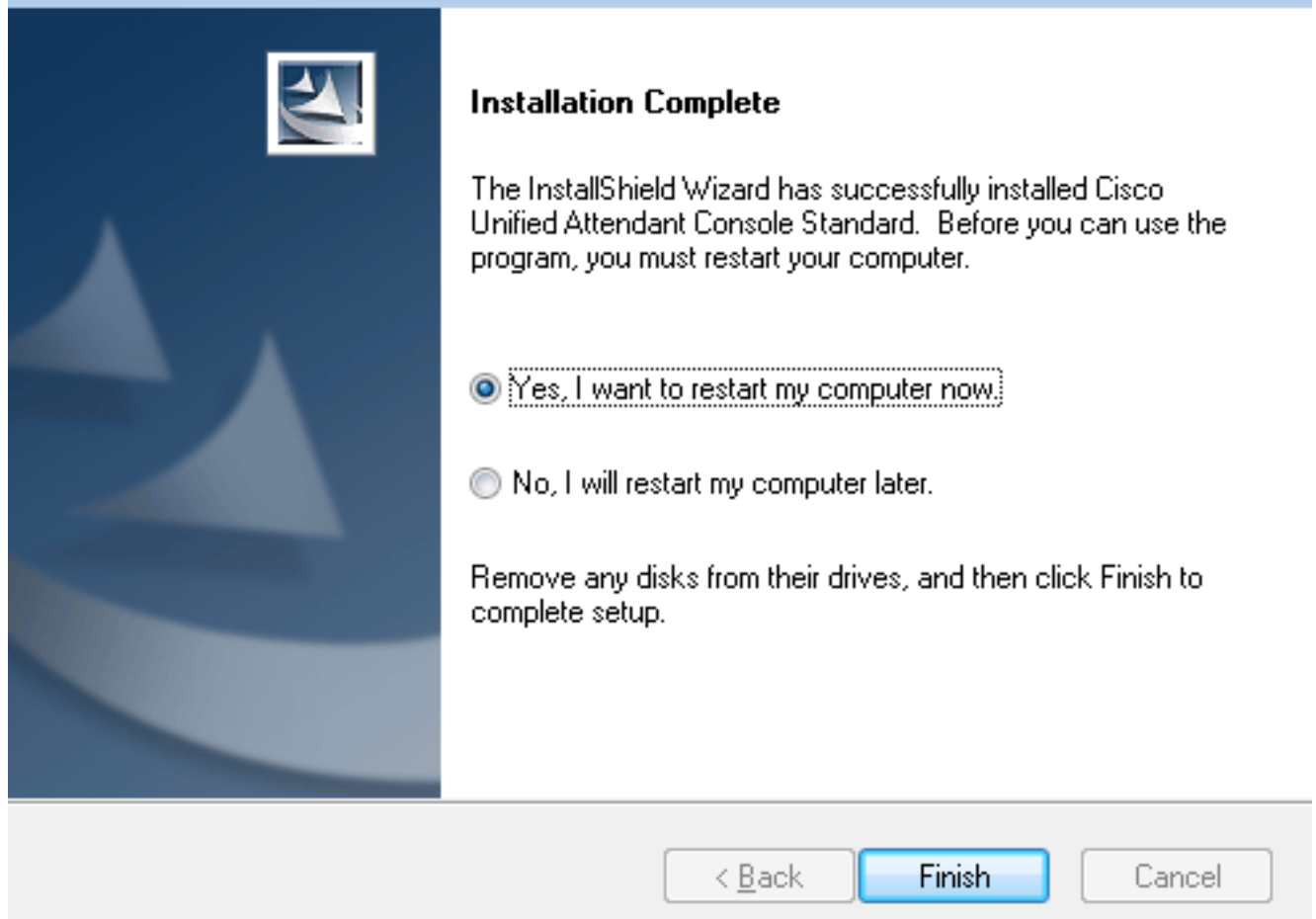
InstallShield

< Back

Next >

Cancel

8. Redémarrez le PC Windows une fois que cette installation est complète. Cliquez sur Finish afin d'initier la reprise PC.



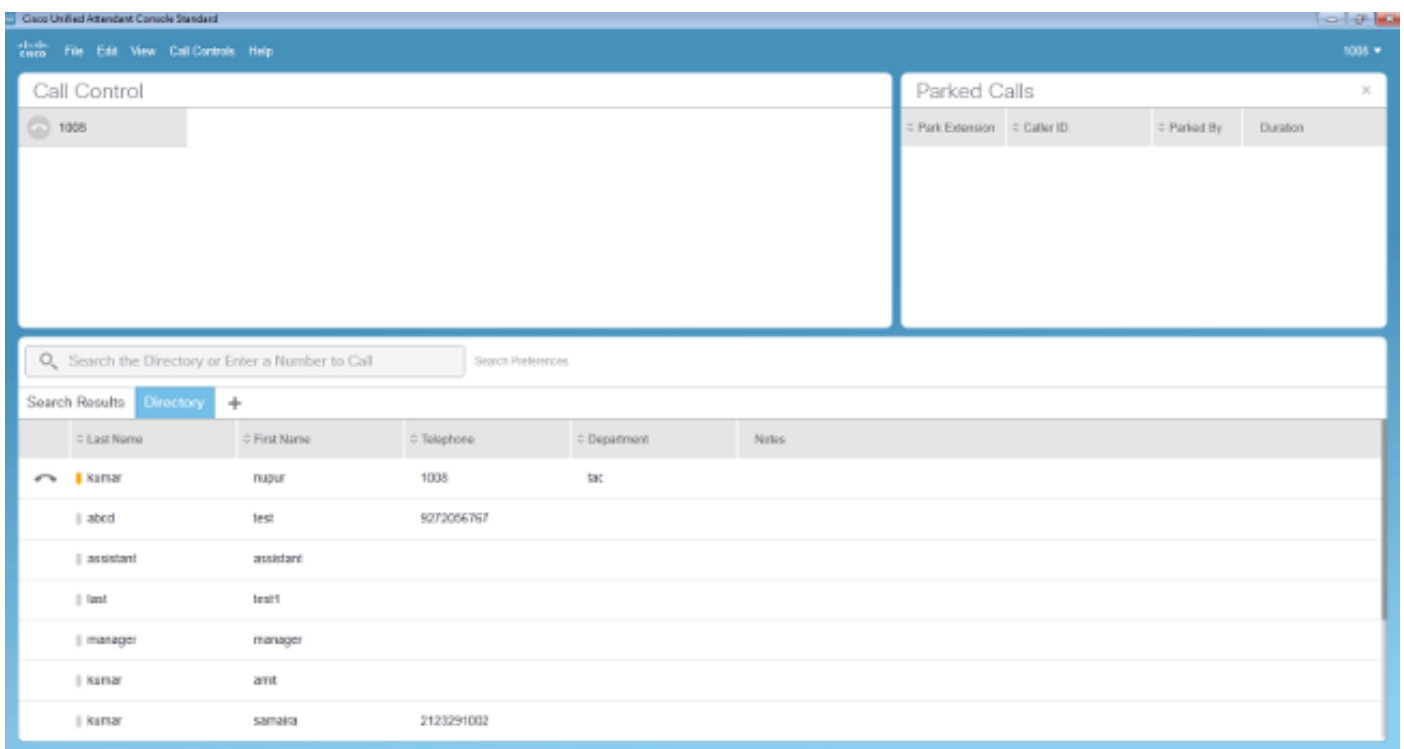
9. Une fois que le PC est après que la réinitialisation, double-cliquer l'icône de la **norme 10.5 de console de Cisco Unified Attenant** afin de lancer le logiciel. Écrivez l'extension de l'opérateur. Dans cet exemple, l'UID d'opérateur est « nupurk » et l'extension est "1008". Dès que l'extension sera écrite, le TSP résout l'information sur le périphérique. Ceci est livré seulement avec l'user-id d'application que le TSP utilise (ceci provient l'étape 1) afin de contrôler ce périphérique. Tout ce qui doit être terminé une fois l'information sur le périphérique est trouvé est de cliquer sur le périphérique. La procédure de connexion se produit automatiquement. Remarque: L'avertissement rouge est standard et prévu. C'est une référence pour que l'opérateur s'assure qu'ils sélectionnent l'extension correcte.





## Vérifiez

Si tout va comme prévu par étapes dans la section de configurer, des affichages de cet écran de connexion. La population de répertoire avec les affichages de l'information de présence dès que le sync avec le CallManager sera complet. Le processus de sync de répertoire est habituellement très rapide.



## Dépannez

Il n'existe actuellement aucune information de dépannage spécifique pour cette configuration.

## Informations connexes

- [Guide d'administration de Standard Edition CUAC 10.5](#)
- [Support et documentation techniques - Cisco Systems](#)