

Installez une touche option VCS par l'intermédiaire de l'exemple d'interface web et de configuration CLI

Contenu

[Introduction](#)

[Conditions préalables](#)

[Conditions requises](#)

[Composants utilisés](#)

[Configurez](#)

[Exemple d'installation de touche option d'interface web](#)

[Exemple de configuration de touche option CLI](#)

[Vérifiez](#)

[Dépannez](#)

Introduction

Ce document décrit l'installation d'une touche option sur un serveur de communication vidéo de Cisco (VCS) par l'intermédiaire de l'interface web et de l'interface de ligne de commande (CLI).

Contribué par Viridiana Fuentes, ingénieur TAC Cisco.

Conditions préalables

Conditions requises

Cisco vous recommande de prendre connaissance des rubriques suivantes :

Installation VCS

Ont avec succès installé le VCS et ont appliqué une adresse IP valide qui est accessible par l'intermédiaire de l'interface web et ou du CLI.

Se sont appliqués pour et ont reçu une clé de release valide pour le numéro de série VCS.

Ayez accès au VCS avec un compte d'admin par l'interface web ou le CLI.

Remarque: Des guides d'installation peuvent être trouvés ici :

<http://www.cisco.com/c/en/us/support/unified-communications/telepresence-video-communication-server-vcs/products-installation-guides-list.html>

[Composants utilisés](#)

Les informations contenues dans ce document sont basées sur les versions de logiciel suivantes :

Version x8.7.3 VCS

Contrôle x7.X VCS et releases x8.X

Autoroute x7.X VCS et releases x8.X

Mastic (logiciel d'émulation de terminal)

-----Alternativement, vous pourriez utiliser n'importe quel logiciel d'émulation de terminal tel que lequel prend en charge le Protocole Secure Shell (SSH) sécurisent le tube cathodique, TeraTerm et ainsi de suite.

Email d'autorisation avec une touche option.

Un navigateur Web, tel que Firefox, Internet Explorer ou Chrome.

Les informations contenues dans ce document ont été créées à partir des périphériques d'un environnement de laboratoire spécifique. Tous les périphériques utilisés dans ce document ont démarré avec une configuration effacée (par défaut). Si votre réseau est opérationnel, assurez-vous que vous comprenez l'effet potentiel de toute commande.

Configurez

Exemple d'installation de touche option d'interface web

Ce vidéo d'exemple d'interface web complète ce document.

Étape 1 : Une fois que vous avez installé votre VCS, ayez votre numéro de série et sollicité vos touches option utilisant votre PAK et numéro de série, vous recevrez un email de permis de Cisco autorisant l'équipe qui contiendra une clé et des touches option de release. Ici ? s un exemple de ce que vous recevrez et de la façon trouver les touches option.

Remarque: Les exemples du PAK sont hors de portée de ce document.

Email d'autorisation d'exemple

You have received this email because your email address was provided to Cisco Systems during the Serial Number Lookup process for software license activation key/file. Please read this email carefully and forward it with any attachments to the proper system administrator if you are not the correct person.

```
System Serial Number      : 0B616767
Hardware Serial Number    : 0B616767
MAC Address               : 000000000000
Service Contract         : -
SC End Date              : -

Software Part Name       : L-VCS-FINDME:
Tandberg Item No        : L-VCS-FINDME:VCS - Enable User Policy feature
Shipped Version         : -
Shipped Version Key     : 116341U00-1-1C328745
Shipped Image URL       : -
Upgrade To              : -
Upgrade To Key          : -
Upgrade To Image URL    : -
```

This is the name and type of option key you will install.

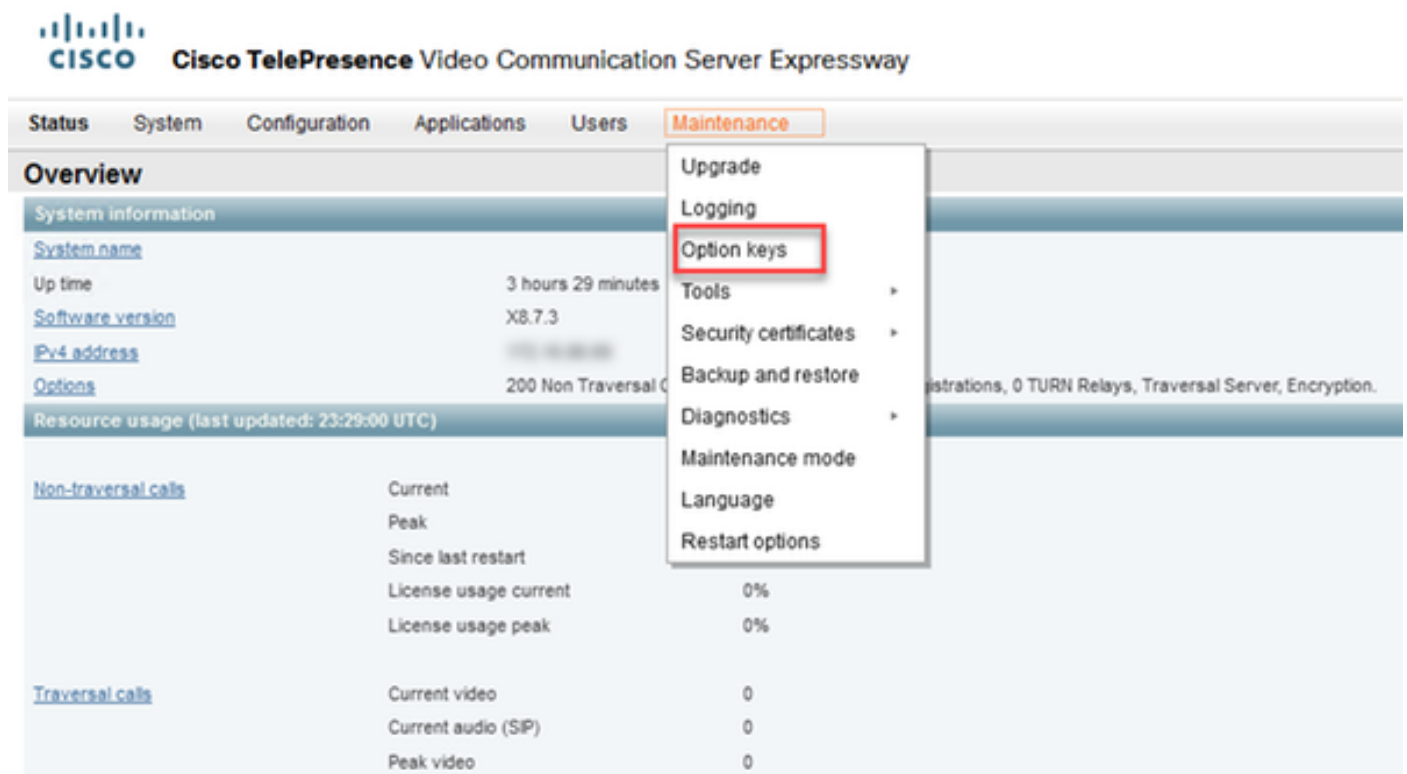
```
Options
Cisco Option Name       : LIC-VCS-300:
Tandberg Option Name    : 116341X300:VCS - add 300 non-traversal calls
Option Key              : 116341X300-1-7D03B558
```

```
Options
Cisco Option Name       : LIC-VCS-DEVPROV:
Tandberg Option Name    : 116341P00:VCS - Enable Device Provisioning
Option Key              : 116341P00-1-1FEB68A1
```

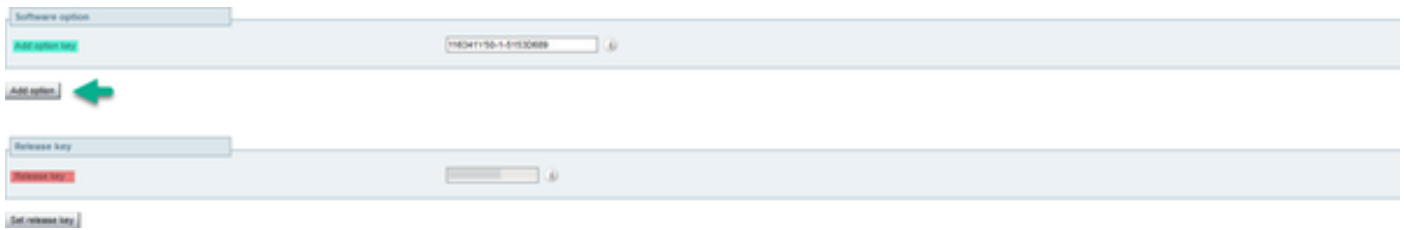
This alpha-numeric chain is what you will add through the Web Interface or CLI

```
Options
Cisco Option Name       : LIC-VCS-GW:
Tandberg Option Name    : 116341G00:VCS - Enable GW feature
Option Key              : 116341G00-1-96554215
```

Étape 2 : La procédure de connexion à l'interface web avec un compte d'admin, naviguent vers la maintenance > les touches option



Étape 3 : Copiez la touche option de l'email que vous avez reçu et collez-la dans le domaine de touche option d'ajouter et cliquez sur Add l'option.

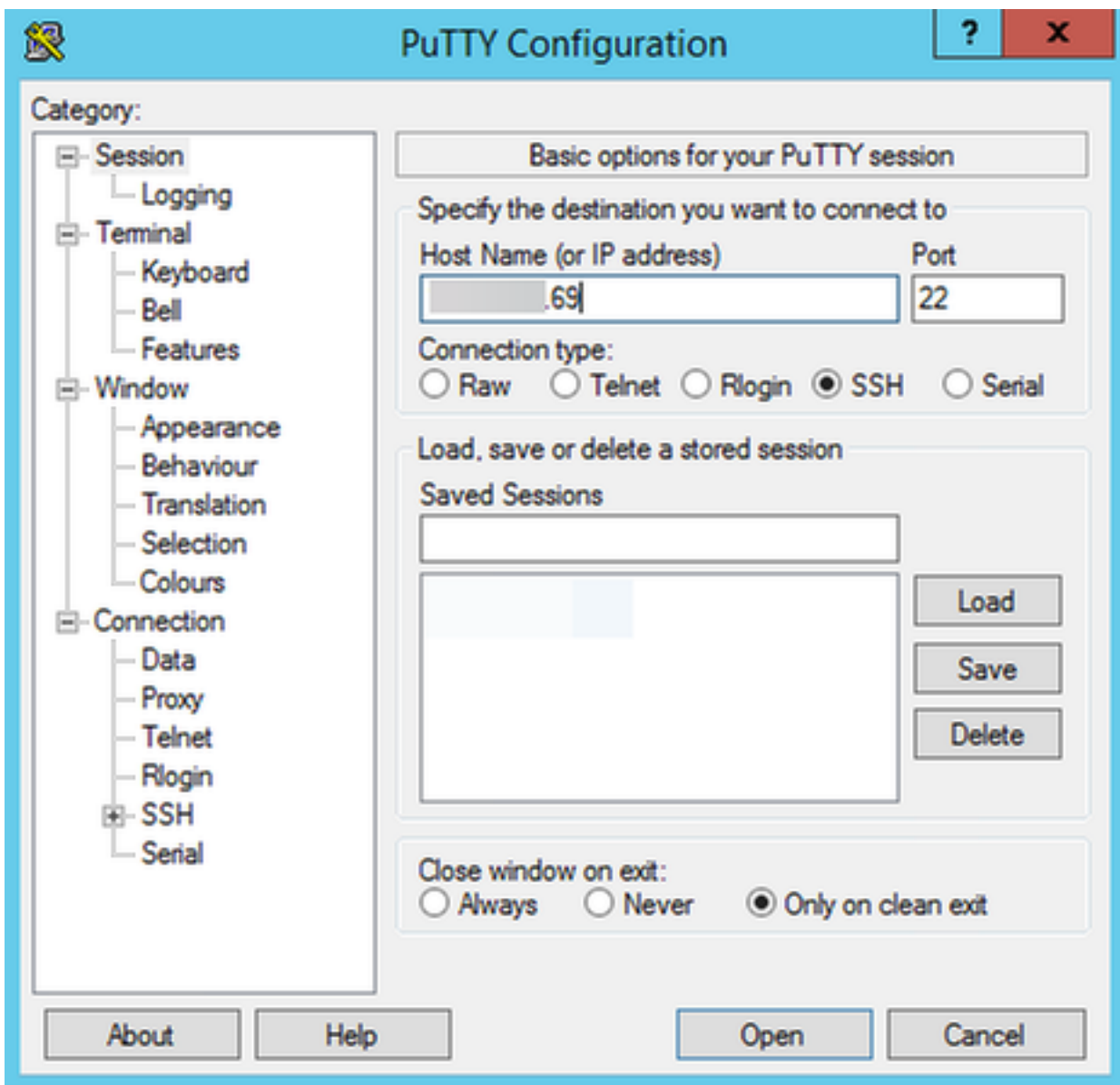


Remarque: Ajoutez la touche option dans le domaine **ajoutent la touche option**. C'est une erreur commune pour ajouter une touche option dans la zone de tri de **release** qui entraîne une erreur.

Remarque: Quand vous ajoutez une touche option à un VCS, il le prend effet immédiatement. Une reprise n'est pas exigée.

Exemple de configuration de touche option CLI

Étape 1 : Ouvrez une session de SSH CLI :



Étape 2 : Ouvrez une session avec un compte d'admin et entrez le mot de passe administrateur une fois incité.

Étape 3 : Sélectionnez la commande, clé d'OptionKeyAdd de xCommand : key> de <option

```
69 - PuTTY
login as: admin
Using keyboard-interactive authentication.
Password:

2 alarms:
 * warning   Insecure password in use - The root user has the default password
set
 * warning   Insecure password in use - The admin user has the default password
set

Last login: Mon Nov  7 00:14:54 UTC 2016
TANDBERG Video Communication Server X8.7.3
SW Release date: 2016-04-14 10:20, build

OK
xCommand OptionKeyAdd Key: 116341L00-1-D1E934F8
*r Result (status=OK)
   ID: 3
*r/end
```

Note the space that goes between "Key:" and the option key

"status=OK" indicates the option key was successfully added

Remarque: Ajoutez la touche option dans le domaine ajoutent la touche option. C'est une erreur commune pour ajouter une touche option dans la zone de tri de release qui entraîne une erreur.

Remarque: Quand vous ajoutez une touche option à un VCS, il le prend effet immédiatement. Une reprise n'est pas exigée.

Vérifiez

Ajoutez une touche option. Observez en haut de la page de touches option, une bannière est affiché qui énonce la touche option ajoutée et la clé est n affiché la liste de clés.

Status System **Configuration** Applications Users Maintenance

Option keys

Option key added

Key	Description	Status	Validity period
<input type="checkbox"/> 118341Y50-5-5153D689	50 Traversal Calls	Active	Unlimited

Cancel Select all Unselect all

System information

Serial number: 89C186FF
 Active options: 0 Non Traversal Calls, 50 Traversal Calls, 2500 Registrations, Encryption.

Software option

Add option key:

Add option

Release key

Release key:

Set release key

Current licenses

Non-traversal calls	0
Traversal calls	50
Registrations	2500

Dépannez

Ajoutez une clé et voyez-vous une erreur ? Incapable d'ajouter la touche option ?

Status System Configuration Applications Users **Maintenance**

Option keys

Unable to add option key

Key	Description	Status	Validity period
<input type="checkbox"/> 118341Y50-5-5153D689	50 Traversal Calls	Active	Unlimited

Cancel Select all Unselect all

- Confirmez que vous copiez correctement la chaîne alphanumérique que c'est une valeur de touche option. Assurez qu'il n'y avait l'aucun espace supplémentaire ou caractère.
- Confirmez que vous appliquez la touche option au VCS ou à l'autoroute correct. Les touches option sont appariées au numéro de série de périphérique.
- Confirmez-vous ajoutent la touche option dans le domaine de **touche option d'ajouter** et pas la zone de tri de release. Le VCS recevra la touche option dans la zone de tri de **release** et incitera pour une reprise

Remarque: Quand vous ajoutez une touche option à un VCS, il le prend effet immédiatement. Une reprise n'est pas exigée.

Option keys

 Saved: The release key has been updated, however a **restart** is required for it to take effect.

Observez après reprise, une bannière s'affiche avec une erreur « **clé non valide de release** » :



Status System Configuration Applications Users Maintenance

Overview

 Invalid release key: Release key is missing; the system is in demonstration mode and has limited functionality; contact your Cisco support representative to buy your release key.

Installez la clé et la touche option de release dans les domaines corrects et redémarrez le VCS de nouveau pour corriger cette question.

Si vous rencontrez des erreurs après que vous confirmiez les procédures documentées dans la section de **dépannage** de ce document, contactez Cisco TAC.