

Comment employer ldp.exe pour rechercher des serveurs LDAP

Contenu

[Introduction](#)

[Conditions préalables](#)

[Conditions requises](#)

[Composants utilisés](#)

[Installez ldp.exe et connectez/grippage à votre serveur](#)

[Recherchez votre répertoire LDAP avec ldp.exe](#)

[Recherches d'échantillon qui peuvent prouver utile](#)

[Pleine liste d'attributs de LDAP](#)

Introduction

Ce document décrit comment dépanner le problème lié de Protocole LDAP (Lightweight Directory Access Protocol) pour jacasser avec un outil qui te permet pour rechercher le répertoire LDAP la même manière que le Jabber.

Conditions préalables

Conditions requises

Cisco vous recommande de prendre connaissance des rubriques suivantes :

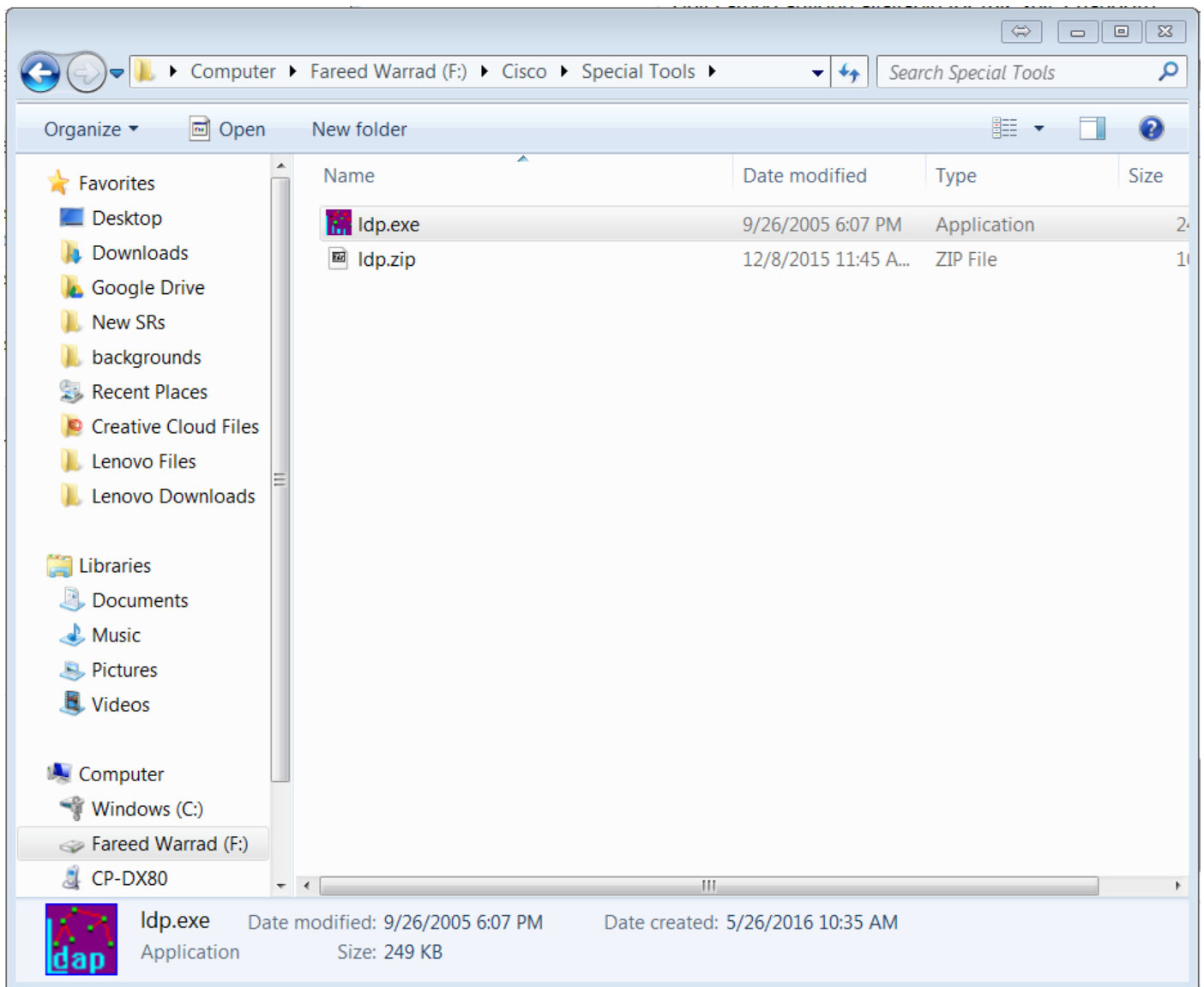
- LDAP
- Jabber

[Composants utilisés](#)

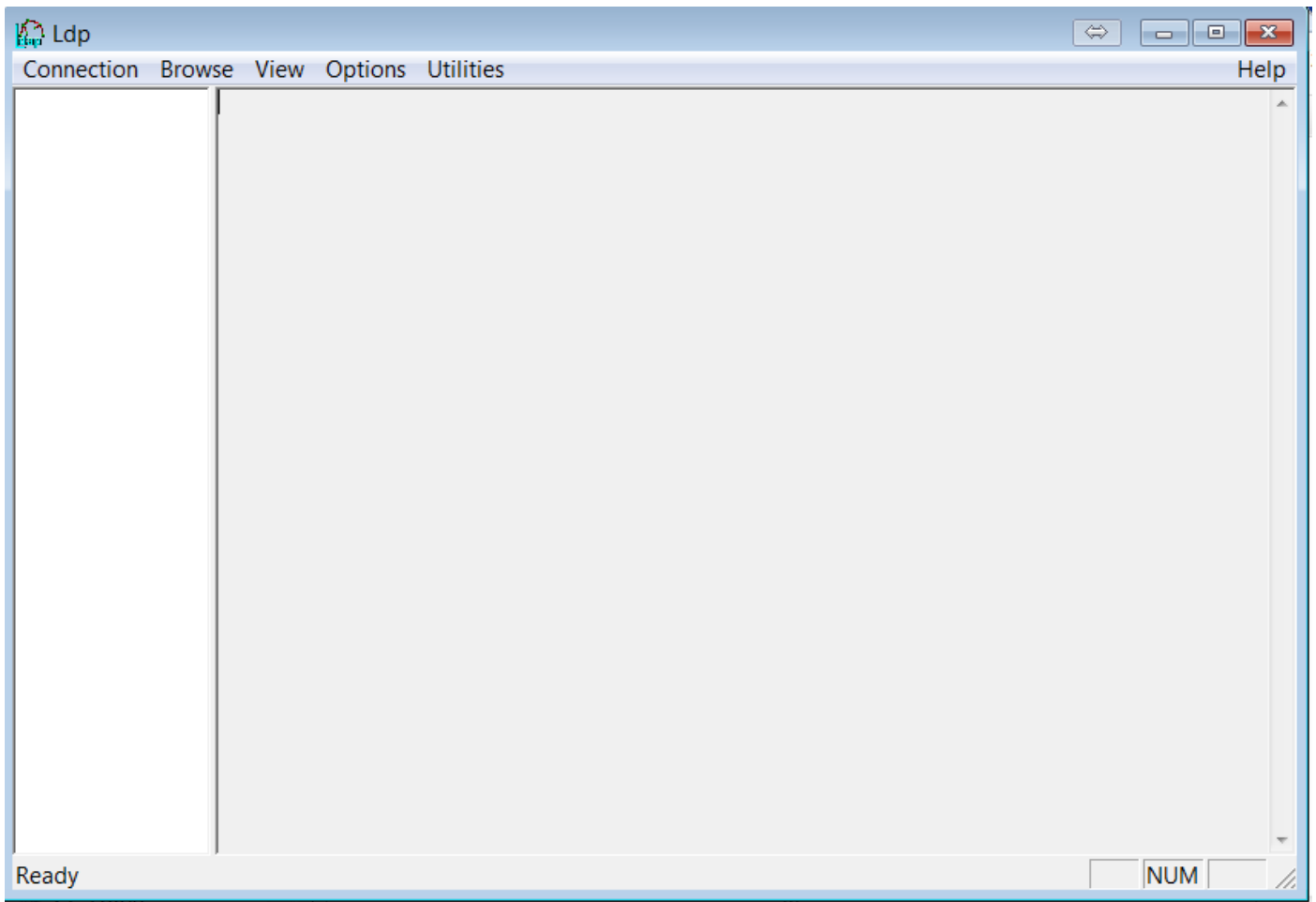
Ce document n'est pas limité au logiciel et aux versions de matériel spécifiques

Installez ldp.exe et connectez/grippage à votre serveur

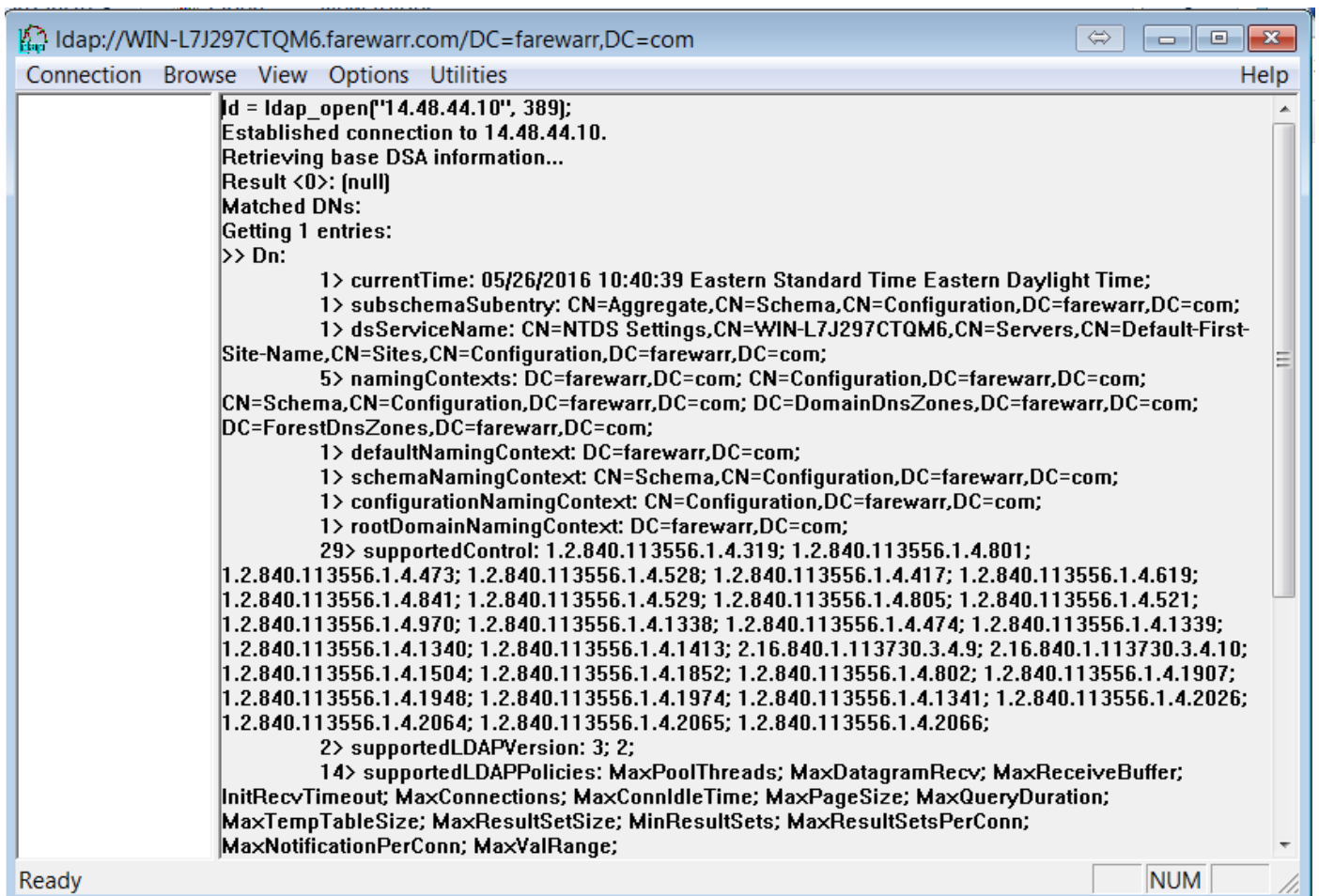
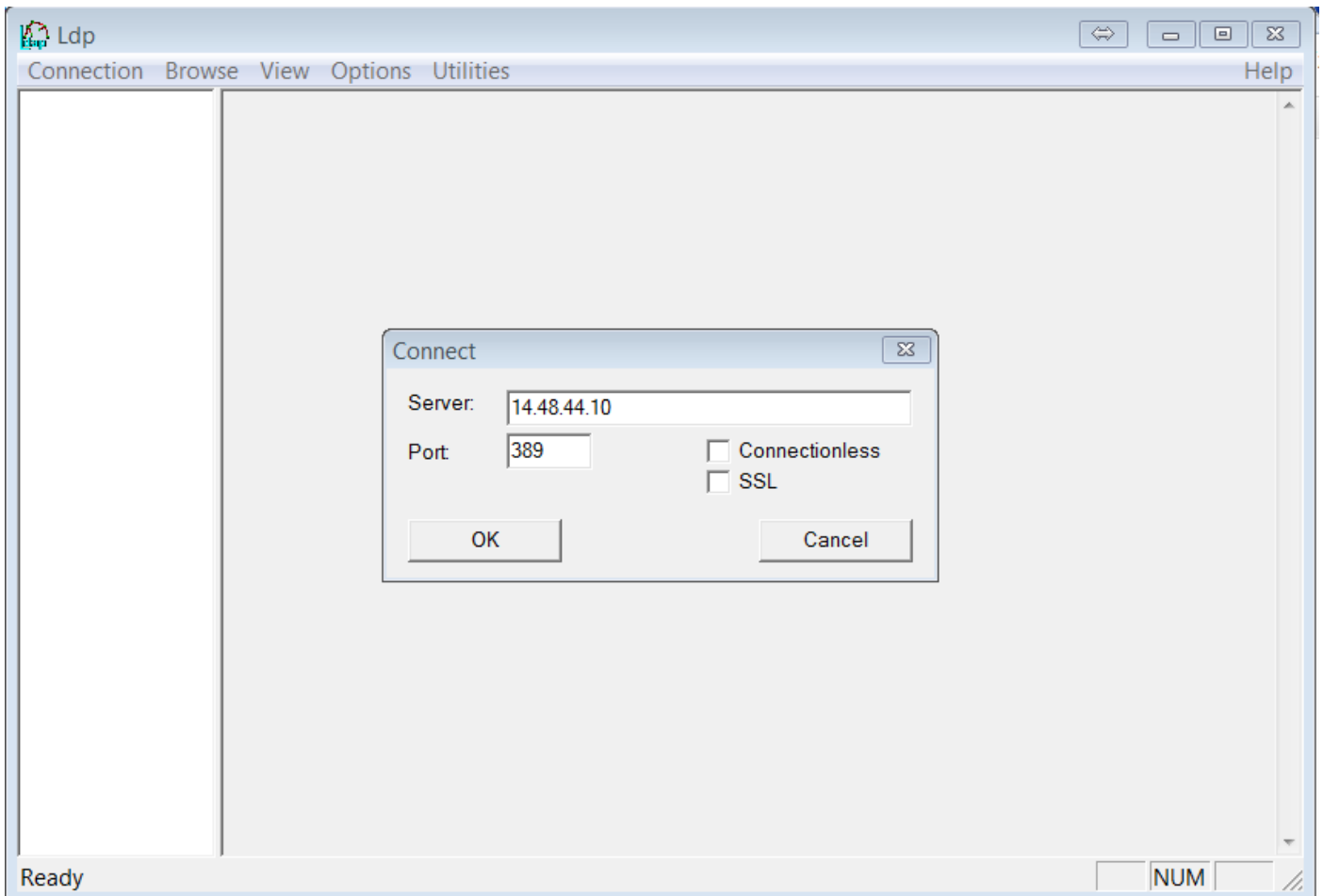
Étape 1. Ouvrez-vous afin de télécharger le fichier .zip qui contient l'outil. Une fois que vous téléchargez le fichier, défaites la fermeture éclair de lui.



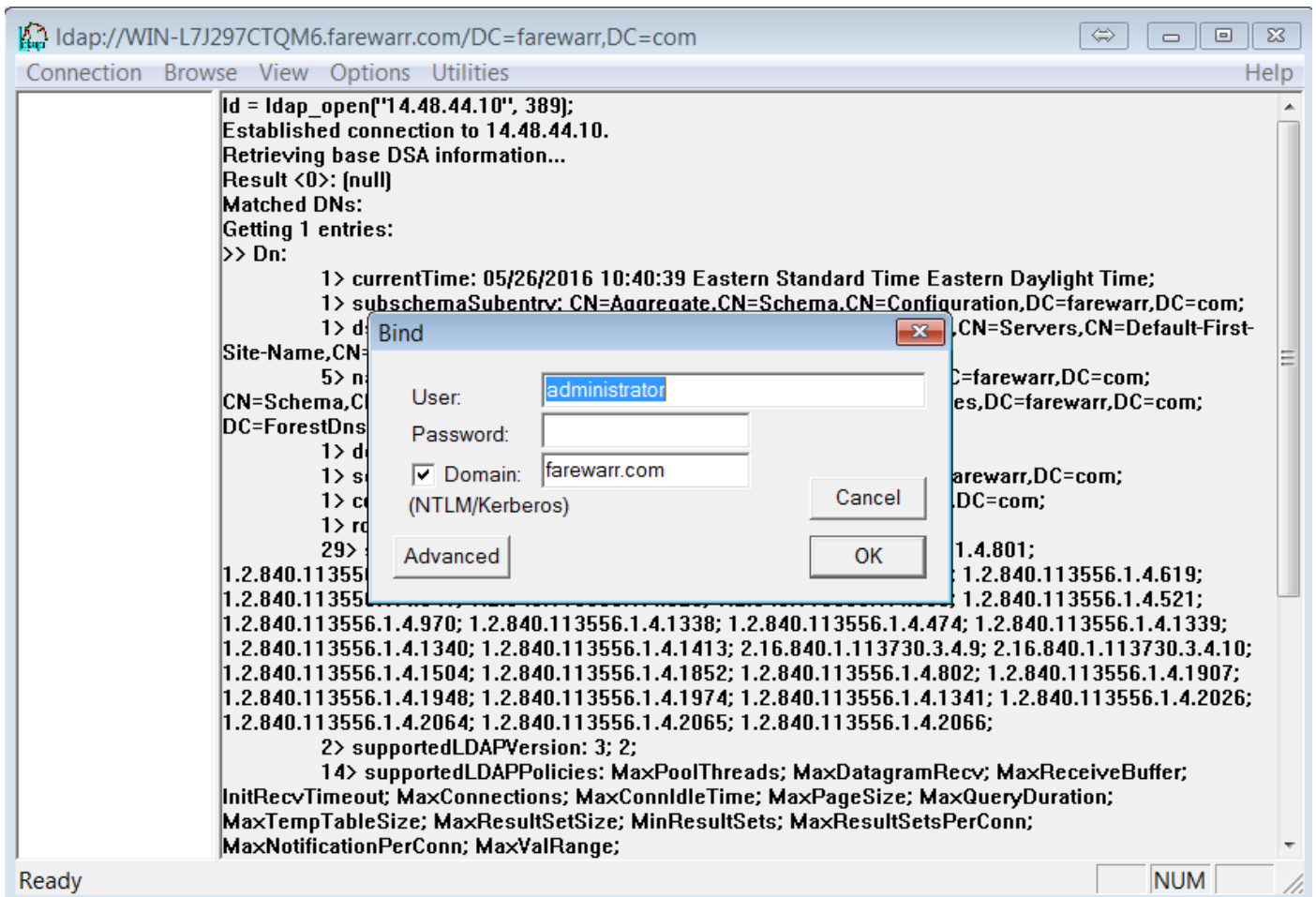
Étape 2. Ouvrez l'outil ldp.exe.



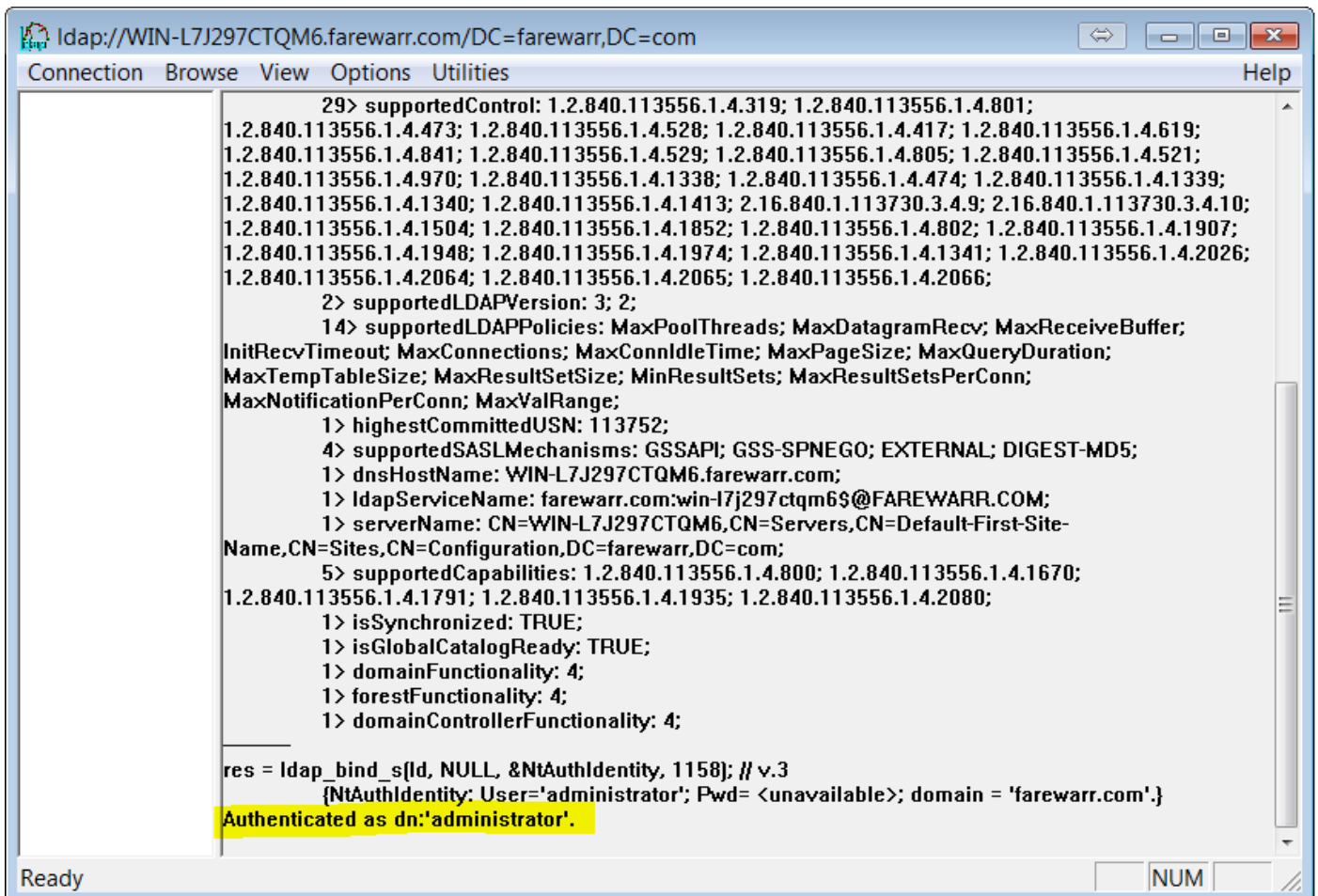
Étape 3. Vous devez **se connecter** à votre serveur et puis **lier** à lui. Choisissez la **connexion > connectent** et écrivent l'adresse IP de votre serveur ou le nom de domaine complet (FQDN). Cliquez sur **OK**.



Connexion > grappage de l'étape 4.Choose. Entrez dans vos qualifications et votre domaine. Cliquez sur OK.



Étape 5. Vérifiez que vous êtes authentifié comme dn : « nom d'utilisateur ». Vous êtes maintenant prêt à poursuivre pour rechercher le répertoire LDAP.



```
Idap://WIN-L7J297CTQM6.farewarr.com/DC=farewarr,DC=com
Connection Browse View Options Utilities Help

29> supportedControl: 1.2.840.113556.1.4.319; 1.2.840.113556.1.4.801;
1.2.840.113556.1.4.473; 1.2.840.113556.1.4.528; 1.2.840.113556.1.4.417; 1.2.840.113556.1.4.619;
1.2.840.113556.1.4.841; 1.2.840.113556.1.4.529; 1.2.840.113556.1.4.805; 1.2.840.113556.1.4.521;
1.2.840.113556.1.4.970; 1.2.840.113556.1.4.1338; 1.2.840.113556.1.4.474; 1.2.840.113556.1.4.1339;
1.2.840.113556.1.4.1340; 1.2.840.113556.1.4.1413; 2.16.840.1.113730.3.4.9; 2.16.840.1.113730.3.4.10;
1.2.840.113556.1.4.1504; 1.2.840.113556.1.4.1852; 1.2.840.113556.1.4.802; 1.2.840.113556.1.4.1907;
1.2.840.113556.1.4.1948; 1.2.840.113556.1.4.1974; 1.2.840.113556.1.4.1341; 1.2.840.113556.1.4.2026;
1.2.840.113556.1.4.2064; 1.2.840.113556.1.4.2065; 1.2.840.113556.1.4.2066;
2> supportedLDAPVersion: 3; 2;
14> supportedLDAPPolicies: MaxPoolThreads; MaxDatagramRecv; MaxReceiveBuffer;
InitRecvTimeout; MaxConnections; MaxConnIdleTime; MaxPageSize; MaxQueryDuration;
MaxTempTableSize; MaxResultSetSize; MinResultSets; MaxResultSetsPerConn;
MaxNotificationPerConn; MaxValRange;
1> highestCommittedUSN: 113752;
4> supportedSASLMechanisms: GSSAPI; GSS-SPNEGO; EXTERNAL; DIGEST-MD5;
1> dnsHostName: WIN-L7J297CTQM6.farewarr.com;
1> ldapServiceName: farewarr.com:win-l7j297ctqm6$@FAREWARR.COM;
1> serverName: CN=WIN-L7J297CTQM6,CN=Servers,CN=Default-First-Site-
Name,CN=Sites,CN=Configuration,DC=farewarr,DC=com;
5> supportedCapabilities: 1.2.840.113556.1.4.800; 1.2.840.113556.1.4.1670;
1.2.840.113556.1.4.1791; 1.2.840.113556.1.4.1935; 1.2.840.113556.1.4.2080;
1> isSynchronized: TRUE;
1> isGlobalCatalogReady: TRUE;
1> domainFunctionality: 4;
1> forestFunctionality: 4;
1> domainControllerFunctionality: 4;

res = ldap_bind_s([ld, NULL, &NtAuthIdentity, 1158]; // v.3
{NtAuthIdentity: User='administrator'; Pwd= <unavailable>; domain = 'farewarr.com'}
Authenticated as dn:'administrator'.
```

Recherchez votre répertoire LDAP avec ldp.exe

Vous avez besoin d'un filtre de base de recherche pour poursuivre. Un exemple est :

```
CN=users, DC=farewarr, DC=com
```

Quand vous avez un filtre de base de recherche, choisissez **parcourir > recherche**.

Selon la base de recherche que vous avez utilisée, vous peut modifier votre portée. Dans cet exemple, **un niveau** est utilisé. En ce moment vous pouvez entrer dans votre filtre de recherche et cliquer sur Run.

Par exemple, pour voir tous les utilisateurs entrer (**et (objectCategory=person)**
(**objectClass=user**)).

Idap://WIN-L7J297CTQM6.farewarr.com/DC=farewarr,DC=com

Connection Browse View Options Utilities Help

```

29> supportedControl: 1.2.840.113556.1.4.319; 1.2.840.113556.1.4.801;
1.2.840.113556.1.4.473; 1.2.840.113556.1.4.528; 1.2.840.113556.1.4.417; 1.2.840.113556.1.4.619;
1.2.840.113556.1.4.841; 1.2.840.113556.1.4.529; 1.2.840.113556.1.4.805; 1.2.840.113556.1.4.521;
1.2.840.113556.1.4.970; 1.2.840.113556.1.4.1338; 1.2.840.113556.1.4.474; 1.2.840.113556.1.4.1339;
1.2.840.113556.1.4.1340; 1.2.840.113556.1.4.1413; 2.16.840.1.113730.3.4.9; 2.16.840.1.113730.3.4.10;
1.2.840.113556.1.4.1504; 1.2.840.113556.1.4.1852; 1.2.840.113556.1.4.802; 1.2.840.113556.1.4.1907;
1.2.840.113556.1.4.1948; 1.2.840.113556.1.4.1974; 1.2.840.113556.1.4.1341; 1.2.840.113556.1.4.2026;
1.2.840.113556.1.4.2064; 1.2.840.113556.1.4.2065; 1.2.840.113556.1.4.2066;
2> supportedLDAPVersion: 3; 2;
14>
InitRecvTime:
MaxTempTab:
MaxNotificati:
1>
4>
1>
1>
1>
Name,CN=Sit:
5>
1.2.840.1135:
1>
1> isGlobalCatalogReady: TRUE;
1> domainFunctionality: 4;
1> forestFunctionality: 4;
1> domainControllerFunctionality: 4;

res = Idap_bind_s(ld, NULL, &NtAuthIdentity, 1158); // v.3
{NtAuthIdentity: User='administrator'; Pwd= <unavailable>; domain = 'farewarr.com'.}
Authenticated as dn:'administrator'.

```

Ready NUM

Search

Base Dn: CN=users,DC=farewarr,DC=com

Filter:

Scope:

Base One Level Subtree

Run

Options

Close

Idap://WIN-L7J297CTQM6.farewarr.com/DC=farewarr,DC=com

Connection Browse View Options Utilities Help

```

1> forestFunctionality: 4;
1> domainControllerFunctionality: 4;

res = Idap_bind_s(ld, NULL, &NtAuthIdentity, 1158); // v.3
{NtAuthIdentity: User='administrator'; Pwd= <unavailable>; domain = 'farewarr.com'.}
Authenticated as dn:'administrator'.
***Searching...
Idap_search_s(ld, "CN=users,DC=farewarr,DC=com", 1, "&{(objectCategory=person)(objectClass=user))",
attrList, 0, &msg)
Result <0>: [null]
Matched DN's:
Getting 24 entries:
>> Dn: CN=Administrator,CN=Users,DC=farewarr,DC=com
4> objectClass: top; person; organizationalPerson; user;
1> cn: Administrator;
1> description: Built-in account for administering the computer/domain;
1> distinguishedName: CN=Administrator,CN=Users,DC=farewarr,DC=com;
1> name: Administrator;
1> canonicalName: farewarr.com/Users/Administrator;
>> Dn: CN=Guest,CN=Users,DC=farewarr,DC=com
4> objectClass: top; person; organizationalPerson; user;
1> cn: Guest;
1> description: Built-in account for guest access to the computer/domain;
1> distinguishedName: CN=Guest,CN=Users,DC=farewarr,DC=com;
1> name: Guest;
1> canonicalName: farewarr.com/Users/Guest;
>> Dn: CN=krbtgt,CN=Users,DC=farewarr,DC=com
4> objectClass: top; person; organizationalPerson; user;
1> cn: krbtgt;
1> description: Key Distribution Center Service Account;
1> distinguishedName: CN=krbtgt,CN=Users,DC=farewarr,DC=com;

```

Ready NUM

Recherches d'échantillon qui peuvent prouver utile

(et (objectCategory=person) (objectClass=user))	Tous les utilisateurs
(et (sAMAccountName=fwarrad) (objectClass=user))	Utilisateur spécifique basé sur l'ID
(et (sn=Warrad) (objectClass=user))	Utilisateurs spécifiques basés sur le lastname
et (givenName=Fareed) (objectClass=user))	Utilisateurs spécifiques basés sur le prénom

Pleine liste d'attributs de LDAP

Nom dans l'AD	Nom d'attribut de LDAP
Prénom	givenName
Deuxième prénom/initiales	initials
Nom de famille	Sn
Nom de connexion	userPrincipalName
Nom de connexion (pré Windows 2000)	sAMAccountName
Nom d'affichage	displayName
Nom complet	name/cn
Description	description
Bureau	physicalDeliveryOfficeName
Numéro de téléphone	telephoneNumber
Email	messenger
Page Web	wWWHomePage
Mot de passe	mot de passe
Street	streetAddress
Pobox	postOfficeBox
Ville	l
État/province	St
Code postal	postalCode
Pays	Co
Code de chiffre du pays 2 - par exemple les USA	c
Code de pays - par exemple. pour les USA code de pays est 840	countryCode
Groupe	memberOf
Le compte expire (utilisez le même format de la date que le serveur)	accountExpires
Contrôle de compte utilisateur	userAccountControl
Chemin de profil	profilePath
Script de connexion	scriptPath
Répertoire home	homeDirectory
Lecteur à la maison	homeDrive
Login à	userWorkstations
Accueil	homePhone
Pagineur	pagineur
Mobile	mobile
Télécopie	facsimileTelephoneNumber
Téléphone IP	ipPhone
Notes	les informations
Titre	titre
Service	service
Société	société
Gestionnaire	gestionnaire
Messagerie alias	mailNickName
Nom simple d'affichage	displayNamePrintable
Peau des listes d'adresses d'échange	msExchHideFromAddressList
Envoyant message la taille (KO)	submissionContLength
Recevant la taille de message (KO)	delivContLength
Recevez les messages des utilisateurs authentifiés seulement	msExchRequireAuthToSend

Messages d'anomalie de	unauthOrig
Recevez les messages de	authOrig
Envoyez en fonction le nom	publicDelegates
Expédiez à	altRecipient
Livrez et réorientez	deliverAndRedirect
Limites de Recipient	msExchRecipLimit
Par défaut de mémoire de boîte aux lettres d'utilisation	mDBuseDefaults
Avertissement de question à (KO)	mDBStorageQuota
Interdisez envoient à (le KO)	mDBOverQuotaLimit
Interdisez envoient et reçoivent à (le KO)	mDBOverHardQuotaLimit
Ne supprimez pas de manière permanente les messages jusqu'à ce que la mémoire ait été sauvegardée	deletedItemFlags
gardez les éléments supprimés pour (les jours)	garbageCollPeriod
Outlook Access mobile	msExchOmaAdminWirelessE
Outlook Web Access	protocolSettings
Permettez la connexion de serveur de terminaux	tsAllowLogon
Chemin de profil de services de terminaux	tsProfilePath
Répertoire home de services de terminaux	tsHomeDir
Les services de terminaux autoguident le lecteur	tsHomeDirDrive
Commencez le programme suivant à la connexion	tsInheritInitialProgram
Commencer le nom du fichier de programme	tsIntialProgram
Début dedans	tsWorkingDir
Connectez le lecteur de client à la connexion	tsDeviceClientDrives
Connectez l'imprimante de client à la connexion	tsDeviceClientPrinters
Par défaut à l'imprimante principale de client	tsDeviceClientDefaultPrinter
Session déconnectée de fin	tsTimeOutSettingsDisConnec
Limite de session active	tsTimeOutSettingsConnection
Limite de veille de session	tsTimeOutSettingsIdle
Quand limite de session atteinte ou connexion cassée	tsBrokenTimeOutSettings
Permettez la reconnexion	tsReConnectSettings
Àtélécommande	tsShadowSettings
Protégez la suppression accidentelle	preventDeletion
Le gestionnaire peut mettre à jour des membres	managerCanUpdateMembers

Vous pouvez également contrôler la [page de syntaxe de filtre de recherche de Microsoft](#) pour plus de vue sur la syntaxe.