

# TechNote sur la personnalisation du MSI

## Installer de Jabber utilisant l'orque de MS

### Contenu

[Introduction](#)

[Conditions préalables](#)

[Conditions requises](#)

[Composants utilisés](#)

[Configurez](#)

### Introduction

Ce document décrit comment personnaliser l'installateur de l'interface de services de médias de Cisco (MSI) pour le Jabber utilisant l'orque de MS.

L'orque de MS est un éditeur d'installateur de Windows MSI. C'est un éditeur de table de base de données pour créer et éditer des modules d'installer windows et des modules de fusion.

### Conditions préalables

#### Conditions requises

Aucune spécification déterminée n'est requise pour ce document.

#### [Composants utilisés](#)

Les informations contenues dans ce document sont basées sur les versions de logiciel ci-après.

- Orque de Microsoft : Windows SDK 7.1 ou plus tard.
- Version 9.0 et ultérieures d'installateur de Cisco Jabber.

Les informations contenues dans ce document ont été créées à partir des périphériques d'un environnement de laboratoire spécifique. Tous les périphériques utilisés dans ce document ont démarré avec une configuration effacée (par défaut). Si votre réseau est opérationnel, assurez-vous que vous comprenez l'effet potentiel de toute commande.

### Configurez

C'est la procédure pour personnaliser l'installateur de MS.

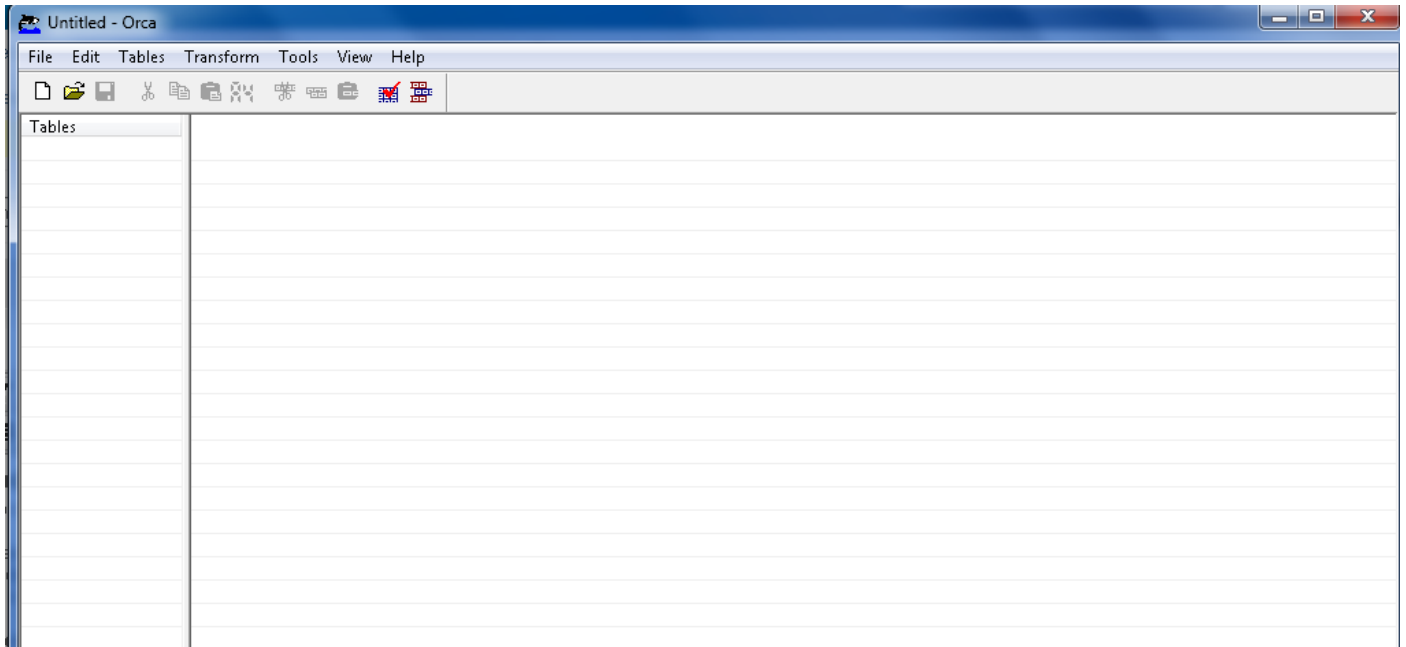
Étape 1. Téléchargement et orque d'Intall Microsoft.

Étape 2. Téléchargez l'installateur du Jabber que vous voulez pour personnaliser l'alog avec le

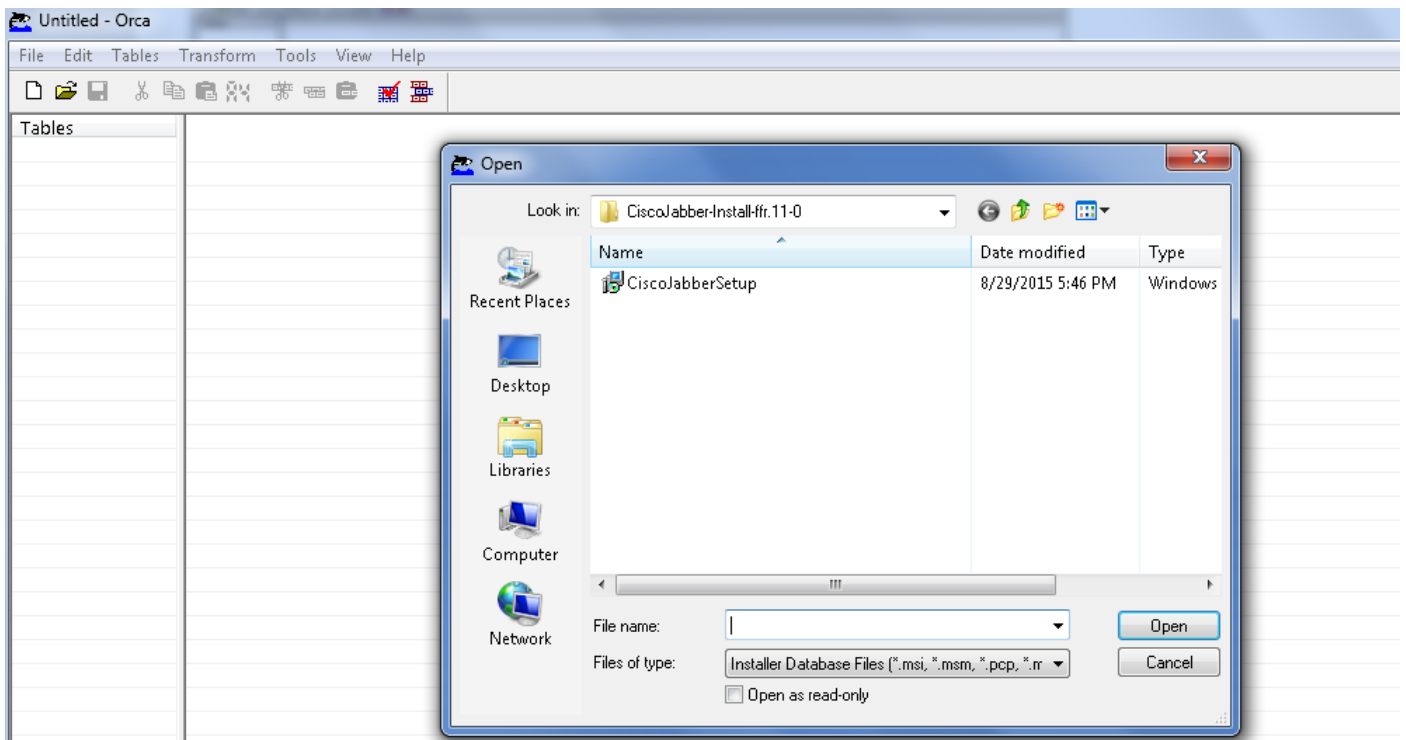
module d'administrateur de la page de cco.

Étape 3. Défaitez la fermeture éclair de l'installateur et du module d'administrateur dans un répertoire simple.

Étape 4. Orque de Microsoft de lancement.



Étape 5. Suivant les indications de l'image, ouvrez l'installateur de msi de Jabber, **CiscoJabberSetup.msi** dans l'orque.



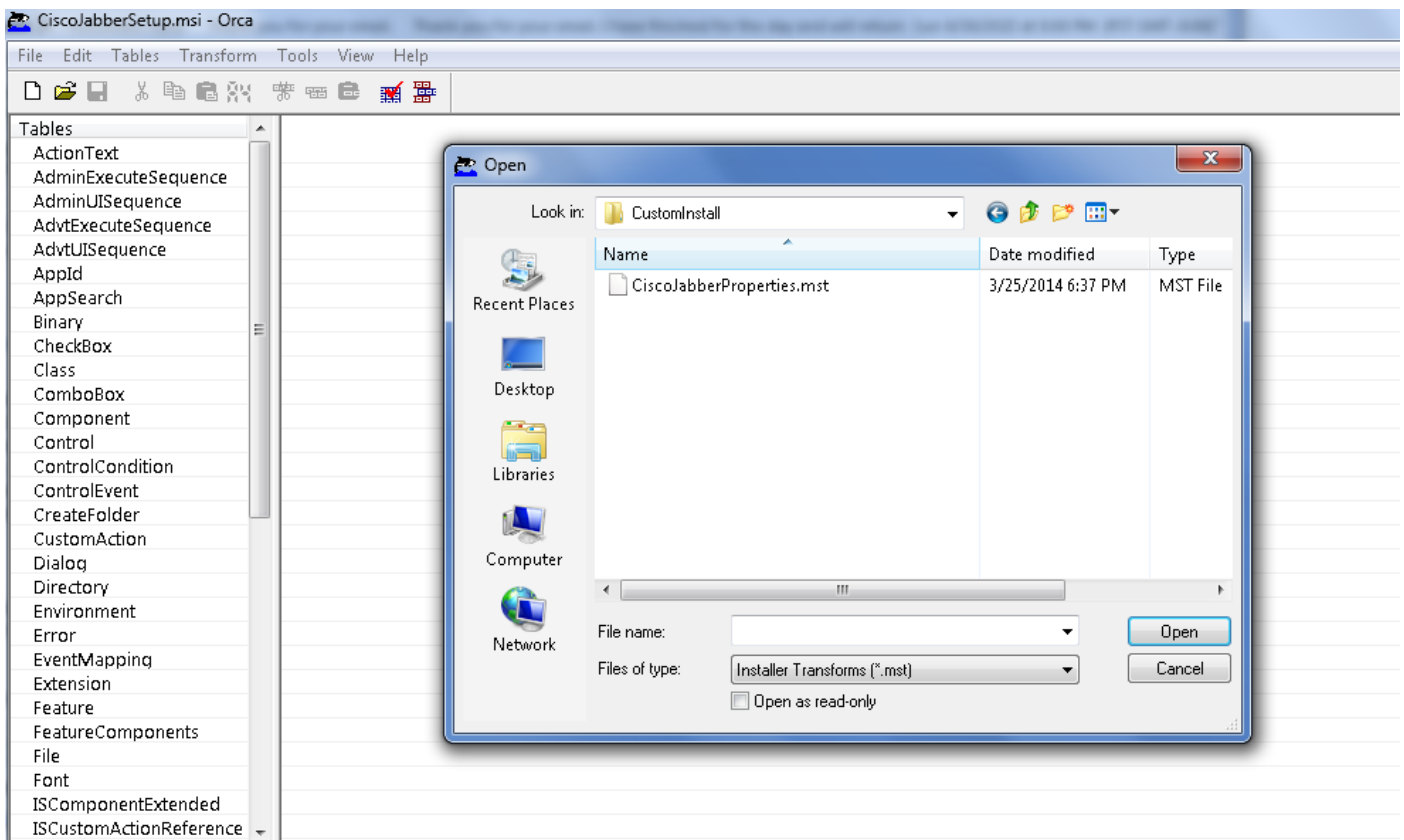
Étape 6. Retirez tous les codes de langage excepté 1033(English).

Remarque: Cette restriction est parce que l'orque de MS ne retient aucun langage excepté le

par défaut, qui est 1033. Si tous les codes de langage ne sont pas retirés de l'installateur fait sur commande, l'installateur ne peut pas ne s'exécuter sur aucun système d'exploitation où le langage est autre que l'anglais.

ListView	PROGMSG_IIS_REMOVEWEBSERVICEEXTENSIONS	Removing web service extensions...
Media	PROGMSG_IIS_REMOVEWEBSITES	Removing IIS websites...
ModuleComponents	PROGMSG_IIS_ROLLBACKAPPPOLS	Rolling back application pools...
ModuleSignature	PROGMSG_IIS_ROLLBACKVROOTS	Rolling back virtual directory and web site changes...
MsiFileHash	PROGMSG_IIS_ROLLBACKWEBSERVICEEXTENSIONS	Rolling back web service extensions...
Patch	PROGRAMFILETOLAUNCHATEND	Launch
ProgId	ProductID	none
<b>Property</b>	<b>ProductLanguage</b>	<b>1033</b>
RadioButton	ProductName	Cisco Jabber
RegLocator	ProductVersion	11.0.0.65527
Registry	ProgressType0	install
RemoveFile	ProgressType1	Installing
Shortcut	ProgressType2	installed

Étape 7. Naviguez pour transformer > s'appliquent transformant, parcourt à l'emplacement du fichier de transformation dans le système de fichiers. Sélectionnez le fichier de transformation et puis cliquez sur en fonction **Open**, suivant les indications de l'image. Pour créer un installateur fait sur commande, un fichier de transformation est nécessaire. Transformez les fichiers contiennent les propriétés d'installation qui sont appliquées à l'installateur.



Étape 8. Suivant les indications de l'image, naviguez vers les **Tableaux > la propriété**, une liste de propriétés peut être visible dans le bon panelout dont celui avec les lignes vertes de fond est les propriétés personnalisables

Property	Value
RebootYesNo	Yes
ReinstallModeText	omus
SHOWLAUNCHPROGRAM	-1
SecomSDKFilename	SecomSDK.exe
SecureCustomProperties	ISFOUNDNEWERPRODUCTVERSION;USERNAME;COMPANYNAME;ISX_SERIALNUM;SUPPORT...
TELEMETRY_ENABLED	0
WebExMapiFileName	wbxcOIE.exe
WebExMapiFileName64	wbxcOIE64.exe
q	0
tewst	0
true	0
ISReleaseFlags	NoFlags
InstallShieldTempProp	0
CLEAR	<Bootstrap override argument>
SERVICES_DOMAIN	<Services domain>
USE_FT_GATEWAY	<File transfer support>
LOGIN_RESOURCE	<Multi-resource login support>
CCMCIP	<CCMCIP server address>
CTI	<CTI server address>
TFTP	<TFTP server address>
PRODUCT_MODE	<Your Jabber product mode>
AUTHENTICATOR	<Fallback Authenticator>
CUP_ADDRESS	<IPAddress/Hostname/FQDN>
FORGOT_PASSWORD_URL	<URL to organizations change password site>
TFTP_FILE_NAME	<Name of the TFTP file>
LANGUAGE	<The language code e.g. 1033>
SSO_ORG_DOMAIN	<Domain for SSO configuration>
VOICE_SERVICES_DOMAIN	<Voice Services Domain>
EXCLUDED_SERVICES	<CUP_CUCM_WEBEX>

### Étape 9. Spécifiez les valeurs aux propriétés selon des conditions requises.

CLEAR	1
SERVICES_DOMAIN	<Services domain>
USE_FT_GATEWAY	<File transfer support>
LOGIN_RESOURCE	<Multi-resource login support>
CCMCIP	<CCMCIP server address>
CTI	<CTI server address>
TFTP	<TFTP server address>
PRODUCT_MODE	<Your Jabber product mode>
AUTHENTICATOR	<Fallback Authenticator>
CUP_ADDRESS	<IPAddress/Hostname/FQDN>
FORGOT_PASSWORD_URL	<URL to organizations change password site>
TFTP_FILE_NAME	<Name of the TFTP file>
LANGUAGE	<The language code e.g. 1033>
SSO_ORG_DOMAIN	<Domain for SSO configuration>
VOICE_SERVICES_DOMAIN	<Voice Services Domain>
EXCLUDED_SERVICES	WEBEX

### Step10. Supprimez toutes les autres propriétés qui ne sont pas exigées.

Il est important de supprimer les propriétés n'étant pas placés, ou les propriétés exigées ne les prendront pas effet.

Pour supprimer les propriétés non-exigées disparaissent la propriété à abandonner et cliquent avec le bouton droit là-dessus.

Ligne choisie de baisse et OK choisi, suivant les indications de l'image :

CLEAR	1
SERVICES DOMAIN	<Services domains>
USE_FT_GATEWAY	<File tra
LOGIN_RESOURCE	<Multi-r
CCMCIP	<CCMCI
CTI	<CTI ser
TFTP	<TFTP sg
PRODUCT_MODE	<Your Je
AUTHENTICATOR	<Fallbac
CUP_ADDRESS	<IPAddr
FORGOT_PASSWORD_URL	<URL to
TFTP_FILE_NAME	<Name
LANGUAGE	<The lar
SSO_ORG_DOMAIN	<Domain
VOICE_SERVICES_DOMAIN	<Voice S
EXCLUDED_SERVICES	WEBEX

Property - 149 rows

Errors...

Cut Cell Ctrl+X

Copy Cell Ctrl+C

Paste Cell Ctrl+V

Paste New GUID Ctrl+G

Import Text File...

---

Cut Row(s) Ctrl+Shift+X

Copy Row(s) Ctrl+Shift+C

Paste Row(s) Ctrl+Shift+V

---

Add Row Ctrl+R

Drop Row

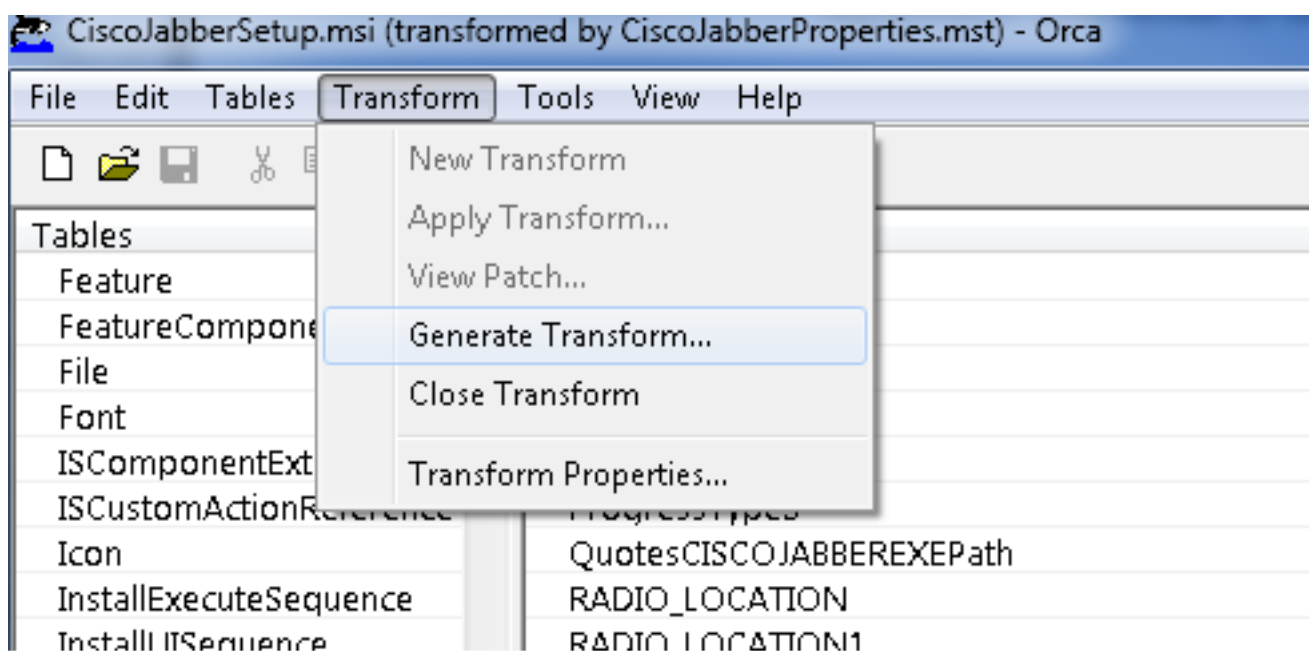
Étape 11. Retenez les propriétés qui sont exigées pour être modifiées.

ISReleaseFlags	NoFlags
InstallShieldTempProp	0
CLEAR	1
EXCLUDED_SERVICES	WEBEX

Étape 12. Le fichier transformé également généré peut être enregistré et utilisé pour modifier les propriétés de l'installateur.

Pour sauvegarder le fichier transformé, naviguez **pour transformer > se produisent transforment**, suivant les indications de l'image.

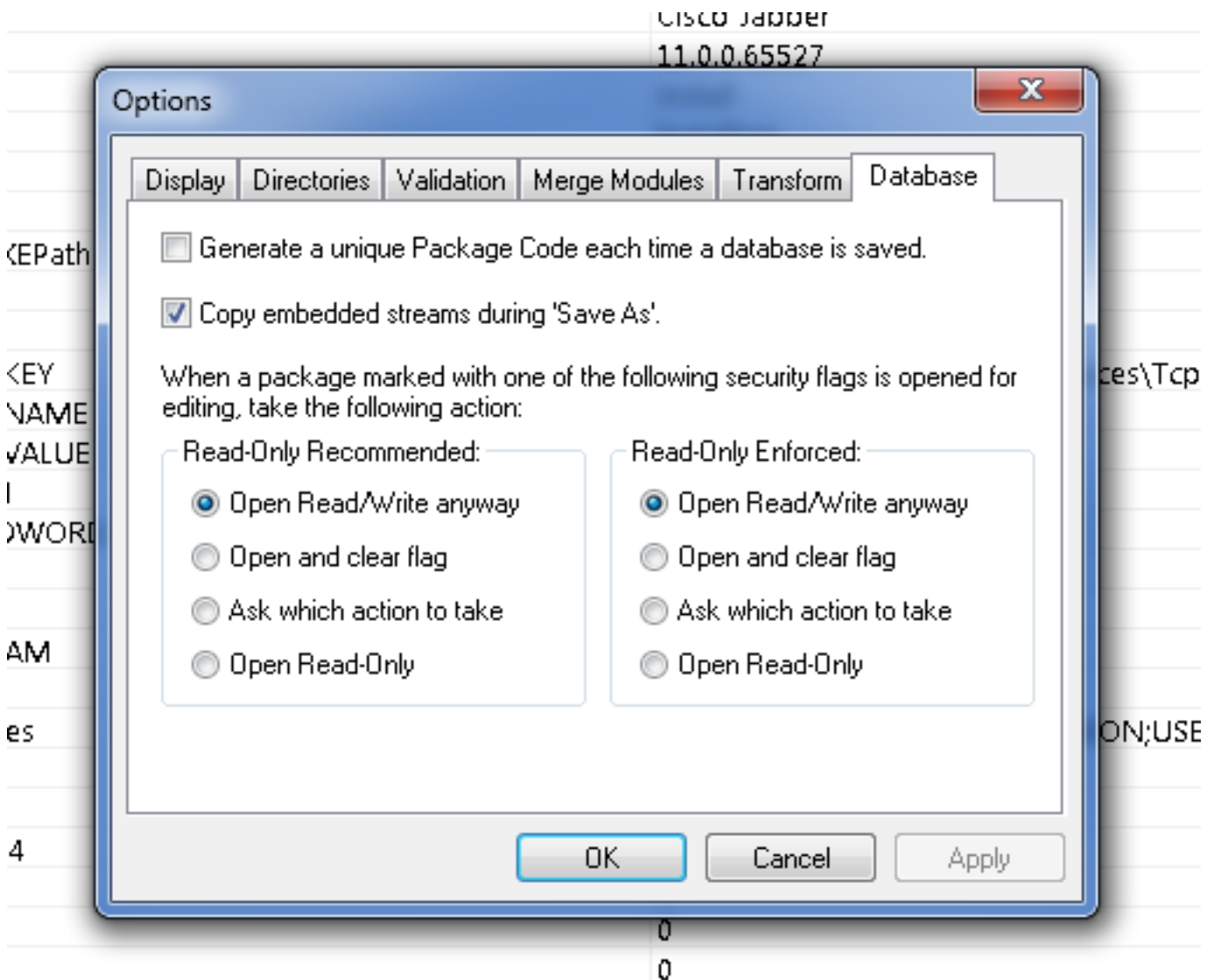
Ce fichier transformé peut être enregistré dans le format **filename.mst**.



Étape 13. Permettez à l'installateur de sauvegarder les flots encastrés.

Naviguez vers des **outils > des options** et sous l'onglet de **base de données**, les flots embeded par

copie de contrôle pendant la « sauvegarde en tant que » et puis cliquez sur inApply et CORRECT, suivant les indications de l'image :



Étape 14. Sauvegardez l'installateur personnalisé comme vous naviguez pour classer > sauvegarde transformée As. Spécifiez un nom approprié et cliquez sur dans la sauvegarde.

Cet installateur personnalisé peut être utilisé avec le déploiement de stratégie de groupe.