

Cisco Jabber pour Windows sur l'exemple de configuration de CallManager Express

Contenu

[Introduction](#)

[Conditions préalables](#)

[Conditions requises](#)

[Composants utilisés](#)

[Configuration](#)

[Configuration HTTPS](#)

[Configuration de groupe de registre de Voix](#)

[Appliquez les modifications de configuration sur le SIP CME](#)

[Installez le Jabber pour Windows](#)

[Connectez-vous dans le Jabber](#)

[Problème connu : Erreur de certificat](#)

[Mise en garde](#)

[Vérifiez](#)

[Dépannez](#)

[Informations connexes](#)

Introduction

Ce document décrit les nouvelles caractéristiques introduites dans la version 10.0 de Cisco CallManager Express (CME), qui incluent le soutien du Cisco Jabber pour Windows. Les travaux d'application de Jabber seulement en « [mode de téléphone seulement](#) » où il fonctionne comme un téléphone régulier de Protocole SIP (Session Initiation Protocol). La présence et la messagerie instantanée (IM) ne sont pas disponibles avec ce mode de Jabber.

Conditions préalables

Conditions requises

Aucune spécification déterminée n'est requise pour ce document.

[Composants utilisés](#)

Les informations contenues dans ce document sont basées sur les versions de matériel et de

logiciel suivantes :

- Routeur de la génération 2 d'Integrated Services Router (ISR G2) qui exécute la version 15.3(3)M ou ultérieures de Cisco IOS®
- Un PC avec un système d'exploitation compatible avec le logiciel de Jabber. Vérifiez les conditions requises dans le [guide d'installation et de configuration du Cisco Jabber pour Windows 9.2.x](#).

Les informations contenues dans ce document ont été créées à partir des périphériques d'un environnement de laboratoire spécifique. Tous les périphériques utilisés dans ce document ont démarré avec une configuration effacée (par défaut). Si votre réseau est opérationnel, assurez-vous que vous comprenez l'effet potentiel de toute commande.

Configuration

Remarque: Utilisez l'[Outil de recherche de commande](#) (clients [enregistrés](#) seulement) pour obtenir plus d'informations sur les commandes utilisées dans cette section.

Configuration HTTPS

Le Cisco Jabber exige de HTTPS afin de fonctionner. Par conséquent, vous le premier besoin d'installer le serveur HTTPS sur CME de sorte que l'utilisateur puisse se connecter dans le point final de Jabber.

```
CME(config)#ip http secure-server
CME(config)#ip http secure-port 8443
```

Configuration de groupe de registre de Voix

Cette section configure le groupe que le point final de Jabber enregistrera As.

```
CME(config)#voice register dn 1
CME(config-register-dn)#number 9999

CME(config)#voice register pool 1
CME(config-register-pool)#id device-id-name J4W
CME(config-register-pool)#type Jabber-Win
CME(config-register-pool)#number 1 dn 1
CME(config-register-pool)#dtmf-relay rtp-nte
CME(config-register-pool)#username 9999 password 9999
CME(config-register-pool)#codec g711ulaw
CME(config-register-pool)#no vad
```

Appliquez les modifications de configuration sur le SIP CME

Les profils doivent être supprimés et recréés pour tous les téléphones SIP car ce n'est pas un processus automatique.

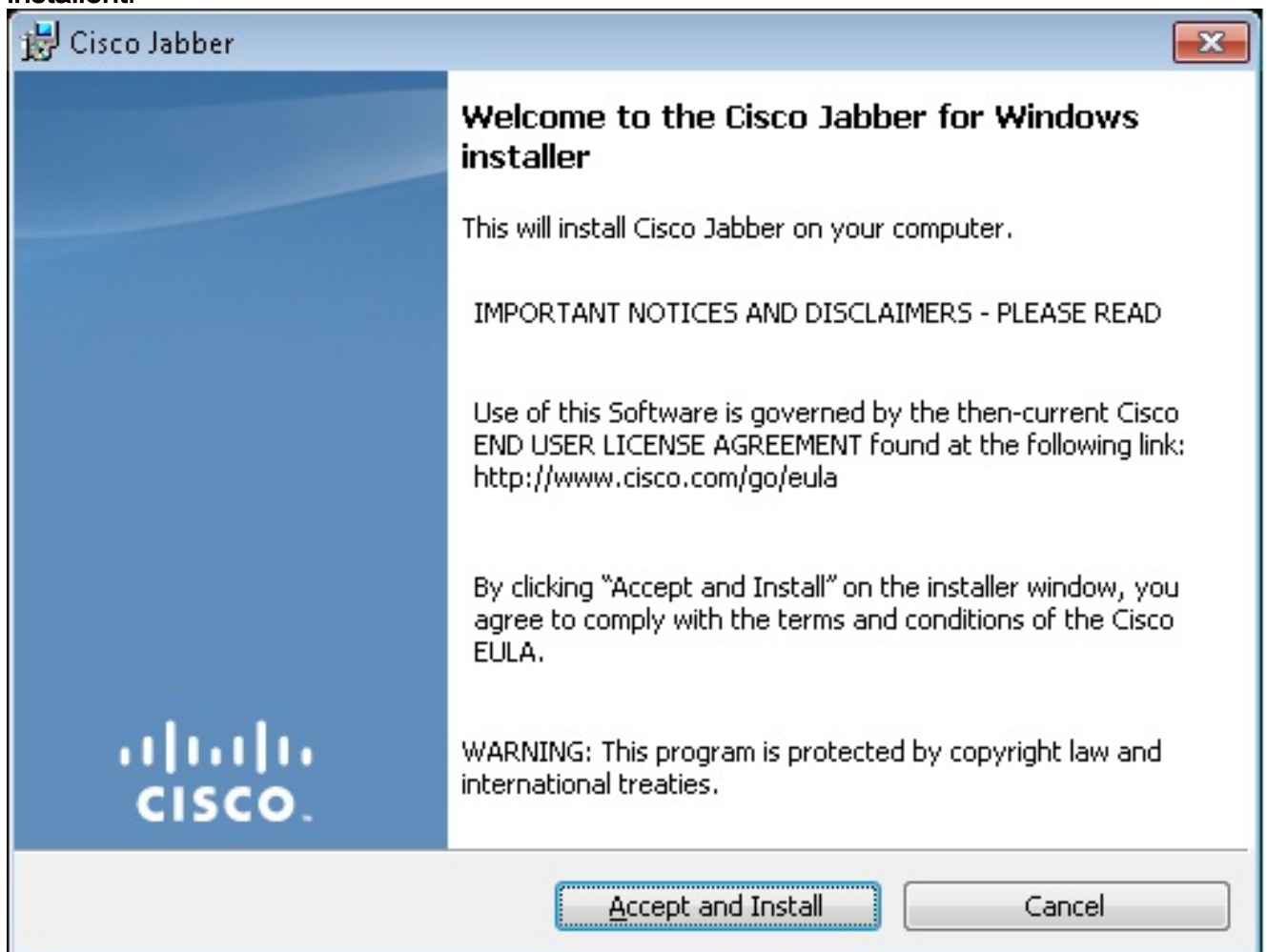
```
CME(config)#voice register global
CME(config-register-global)#no create profile
CME(config-register-global)#create profile
```

Remarque: La nécessité globale de registre de Voix contiennent l'éclair de tftp-chemin : commandez qui s'assure qu'un fichier de configuration est créé sur l'éclair pour le téléphone SIP de Jabber. Sans ceci, le Cisco Jabber ne pourra pas s'inscrire à CME.

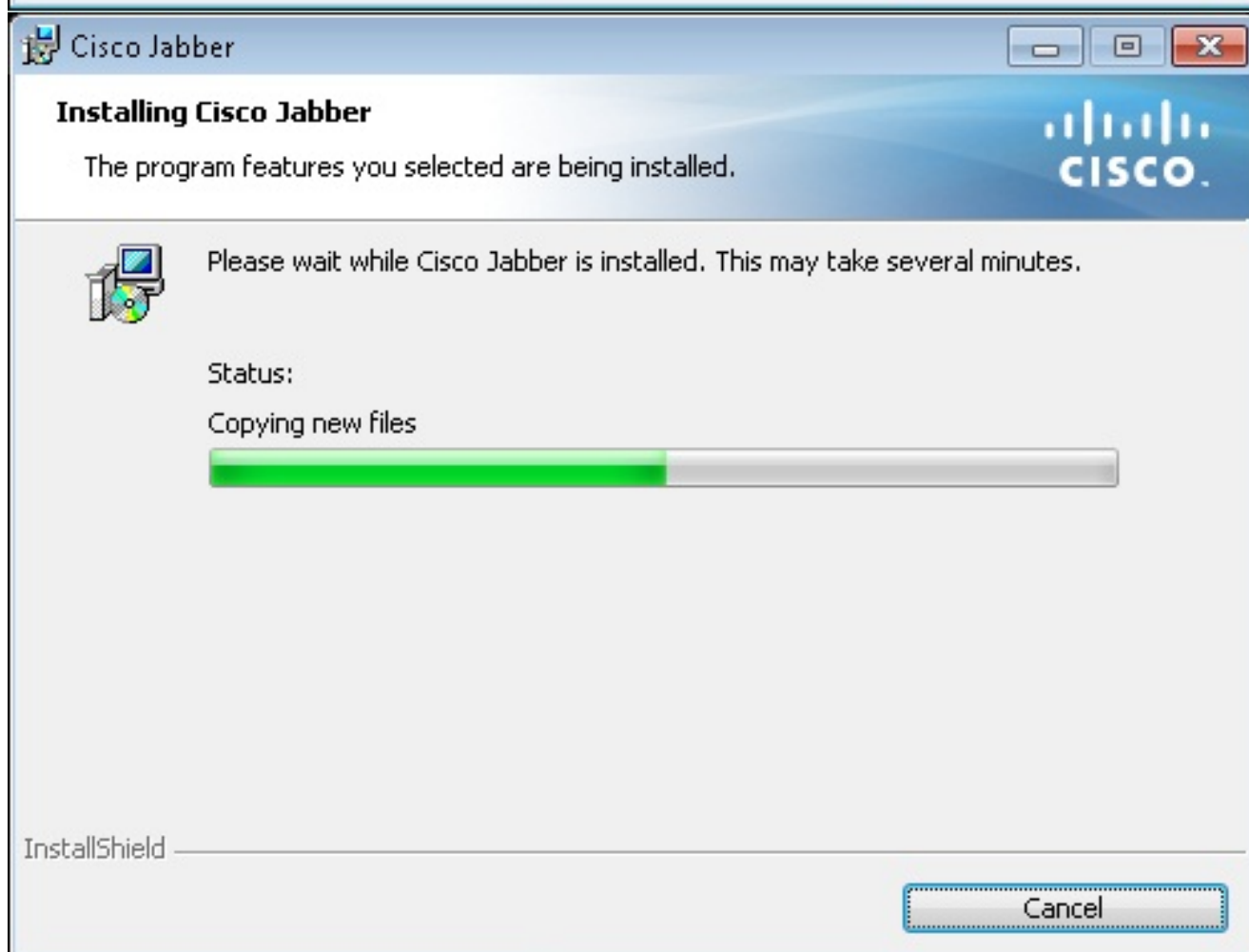
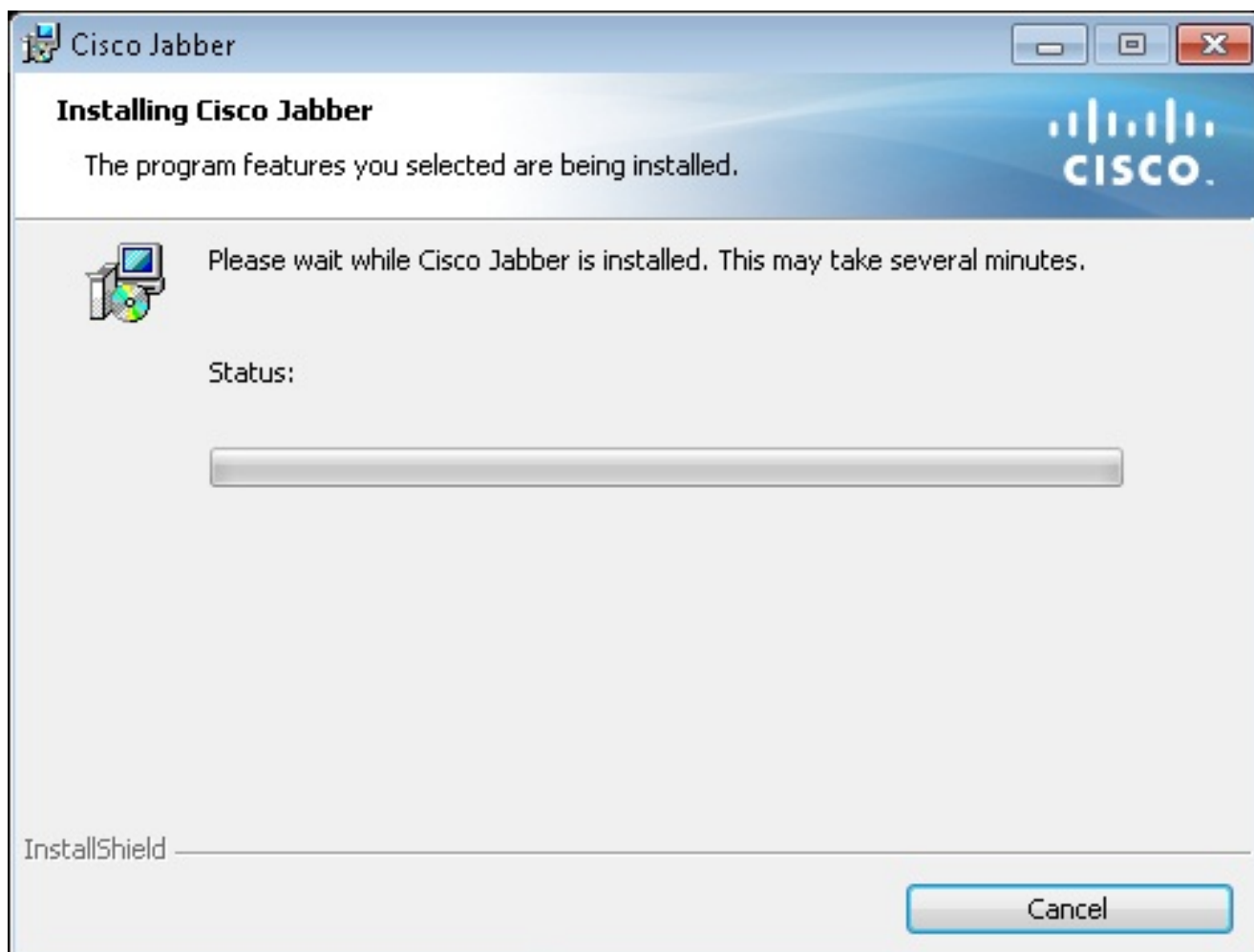
Installez le Jabber pour Windows

Terminez-vous ces instructions afin d'installer le Jabber :

1. Téléchargez l'installateur du [site Web Cisco](#) et commencez le processus d'installation avec l'assistant d'installation.
2. Cliquez sur **reçoivent et installent**.

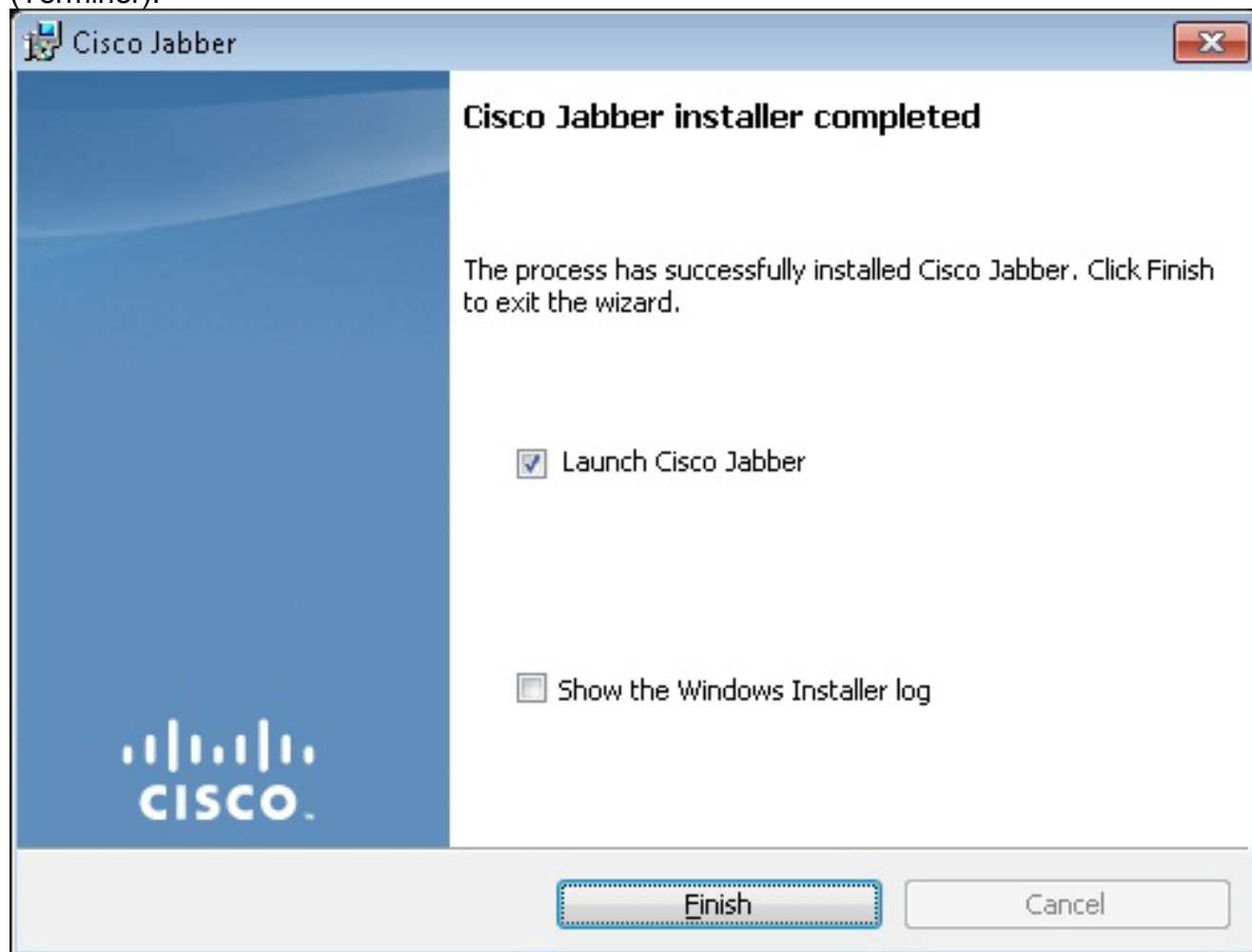


3. Attente l'installation à se terminer.



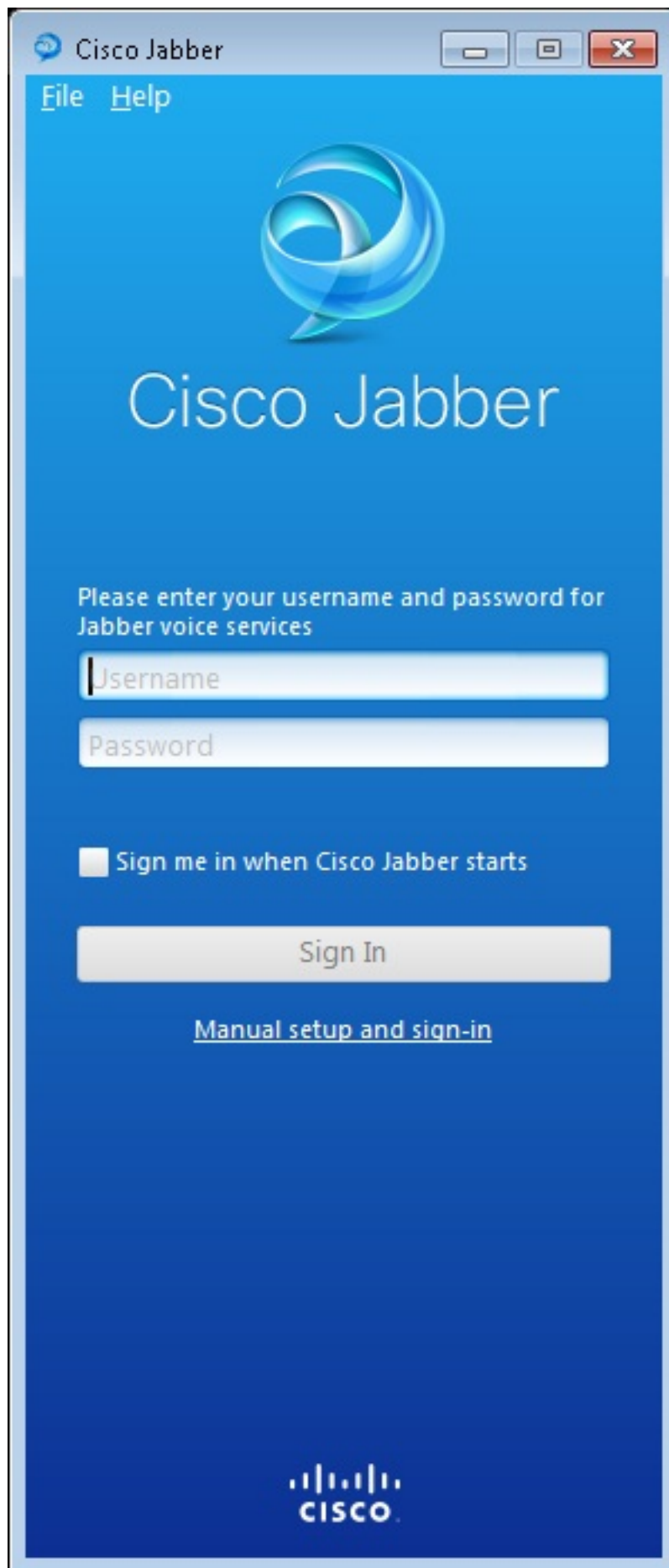
4. Cliquez sur **Finish**

(Terminer).



Connectez-vous dans le Jabber

1. Une fois le Jabber est installé et lancé, écrivez votre nom d'utilisateur et mot de passe afin



d'ouvrir une session.

2. Installez le serveur TFTP et de CME.

Manual setup and sign in

Select your account type:

- Automatic
- Cisco IM & Presence
- WebEx Messenger
- Cisco Communications Manager (phone capabilities only)

Login server:

- Use the default servers
- Use the following servers

TFTP server: 192.168.105.21

CTI server:

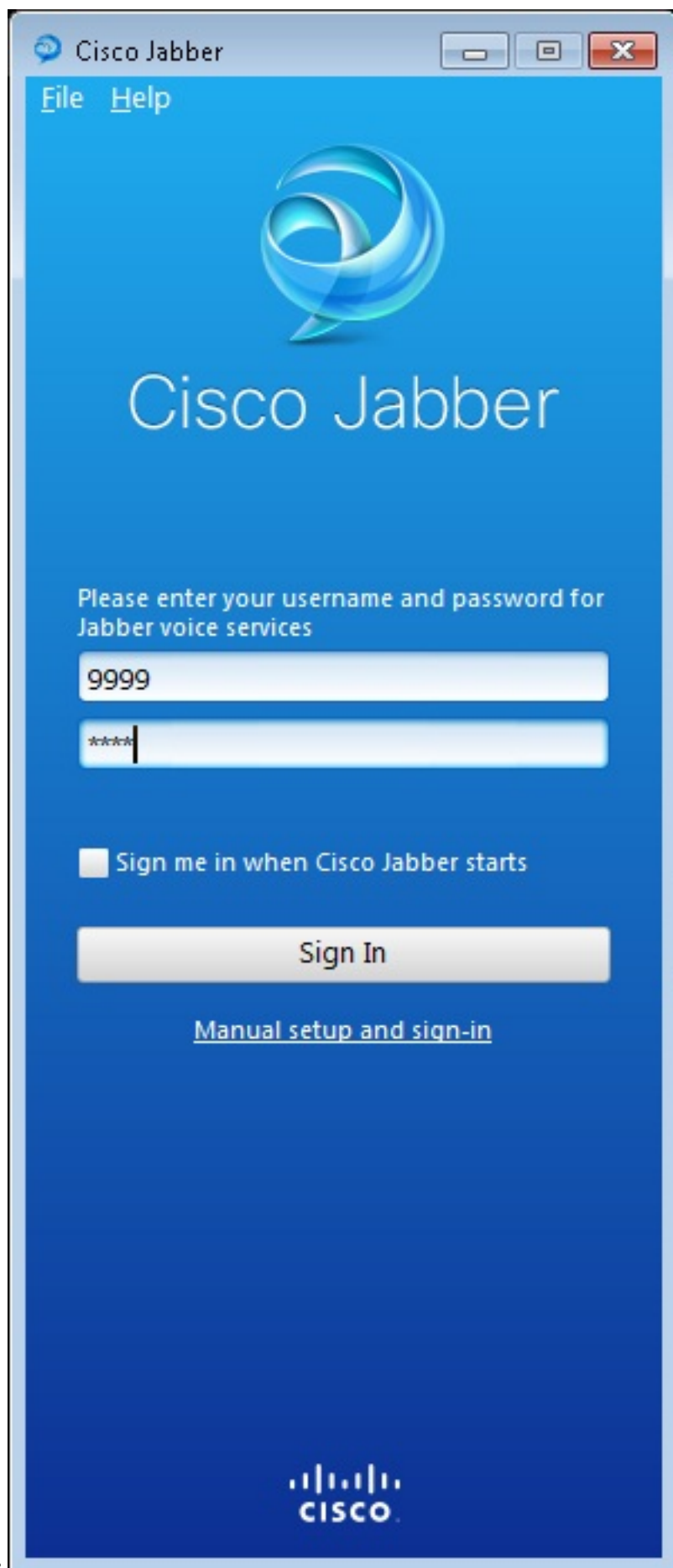
CCMCIP server: 192.168.105.21

Save Cancel

Manual setup and sign-in

CISCO

3. Écrivez le nom d'utilisateur et mot de passe qui ont été configurés sous le groupe de registre

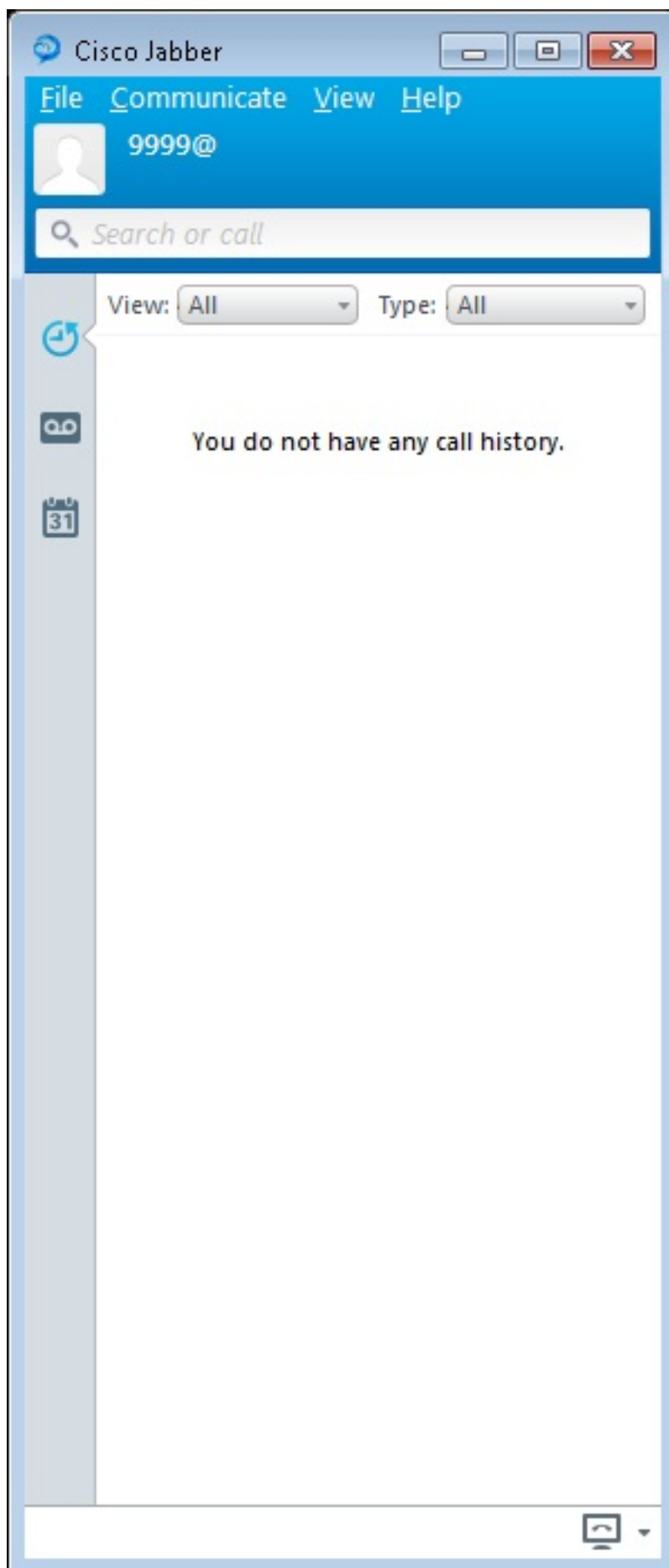


de Voix et le clic **se connectent**.

4. Un vigilant saute se lève en vue de le certificat auto-signé de CME. Cliquez sur **reçoivent** afin de recevoir le certificat et permettre au Jabber pour authentifier et ouvrir une session.



Jacassez pour Windows est maintenant prêt à faire et recevoir des

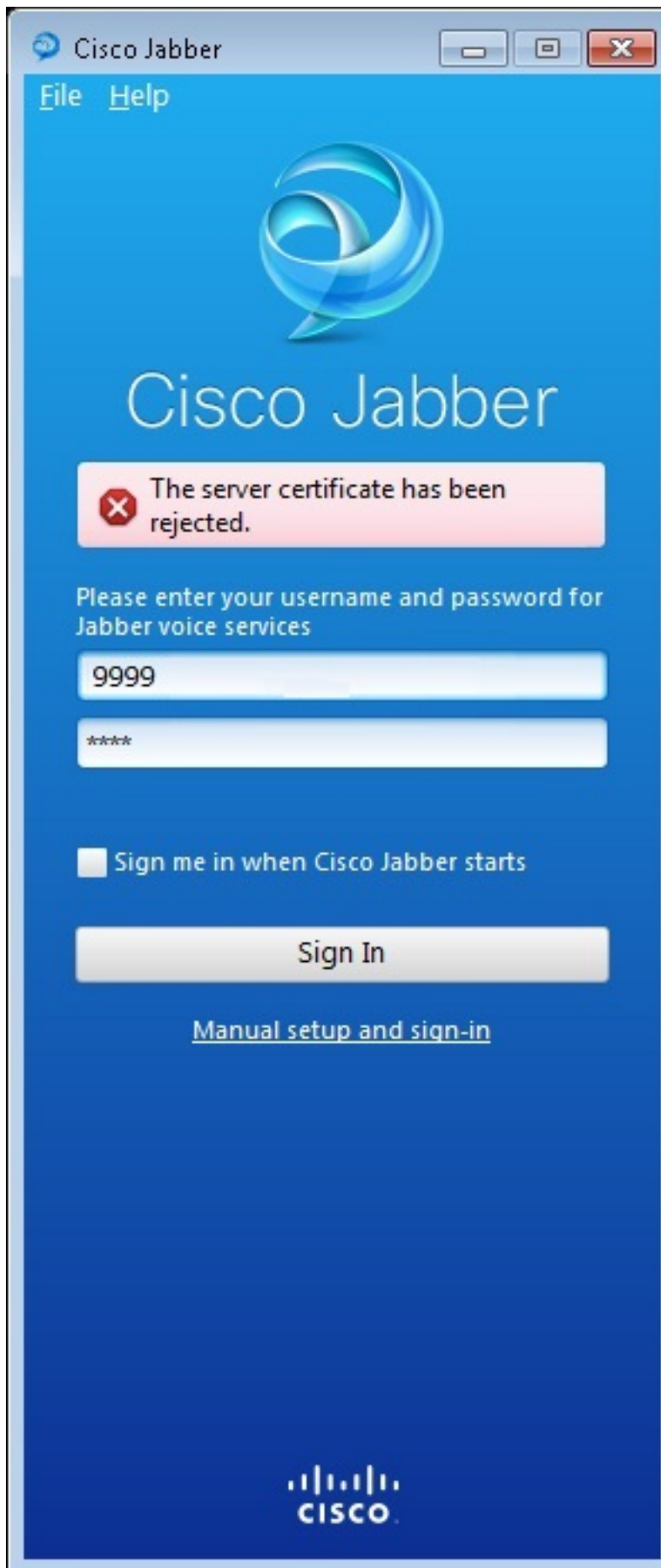


appels.

Problème connu : Erreur de certificat

Quand vous essayez d'ouvrir une session pour jacasser, il y a un message en vue d'une erreur de

certificat :



Sélectionnez la commande de **debug ip http all** afin d'obtenir cette sortie :

```
CME(config)#voice register global
CME(config-register-global)#no create profile
CME(config-register-global)#create profile
```

Solution

Comme vu dans la sortie ci-dessus, c'est un problème avec le certificat HTTPS.

Afin de résoudre ceci, connectez-vous dans le CLI et retirez les commandes de configuration HTTPS. Retirez également le certificat auto-signé généré par CME pour HTTPS.

```
CMEconfig)#no ip http secure-server
CME(config)#no ip http secure-port 8443
CME(config)#no crypto pki certificate chain TP-self-signed-3120869618
This will remove all certificates for trustpoint TP-self-signed-3120869618
Are you sure you want to do this? [yes/no]: yes
```

Puis, modifiez la configuration HTTPS et confirmez un nouveau certificat auto-signé a été créé.

```
CME(config)#ip http secure-server
CME(config)#ip http secure-port 8443CME(config)#ip http secure-server
CME(config)#ip http secure-port 8443
```

Après ceci, le Jabber pourra s'inscrire à CME.

Mise en garde

Un nouveau type de téléphone, le « Jabber-CSF-client » a été ajouté pour configurer le client de Cisco Jabber sous le groupe de registre de Voix. Ceci peut être utilisé pour la configuration de n'importe quel client basé sur de Cisco Jabber du cadre de services clientèle (CSF). Dans la version 10.0 CME, le type « Jabber-victoire » est utilisé afin de configurer le client de Cisco Jabber. Dans la version 10.5 CME ce type est désapprouvé et le nouveau « Jabber-CSF-client » devrait être aussi bien utilisé pour la configuration du client de Cisco Jabber.

Le pour en savoir plus, voient le [support pour le Cisco Jabber](#).

Vérifiez

Aucune procédure de vérification n'est disponible pour cette configuration.

Dépannez

Il n'existe actuellement aucune information de dépannage spécifique pour cette configuration.

[Informations connexes](#)

- [Cisco Jabber pour Windows](#)
- [Le Cisco Unified CME comporte la feuille de route](#)
- [Guide d'installation et de configuration du Cisco Jabber pour Windows 9.2.x](#)
- [Matrice de compatibilité de version de logiciel de Cisco Unified CME et de Cisco IOS](#)

- [Support et documentation techniques - Cisco Systems](#)