

Question pour placer l'étiquette de service URL dans CUCDM

Contenu

[Introduction](#)

[Conditions préalables](#)

[Conditions requises](#)

[Composants utilisés](#)

[Problème : Émettez tout en spécifiant l'étiquette URL du nom de service](#)

[Solution](#)

[Activez l'étiquette URL tout en ajoutant un téléphone par l'intermédiaire du menu du téléphone](#)

[Activez l'étiquette URL tout en ajoutant le téléphone par l'intermédiaire du menu d'abonné](#)

[Vérifiez](#)

Introduction

Ce document décrit comment ajouter l'étiquette URL de service dans le gestionnaire de domaine de Cisco Unified Communications (CUCDM).

Conditions préalables

Conditions requises

Cisco vous recommande de prendre connaissance des rubriques suivantes :

- Cisco a hébergé la solution de Collaboration (HCS)
- Gestionnaire de domaine de Cisco Unified Communications (Cisco UCDM)

[Composants utilisés](#)

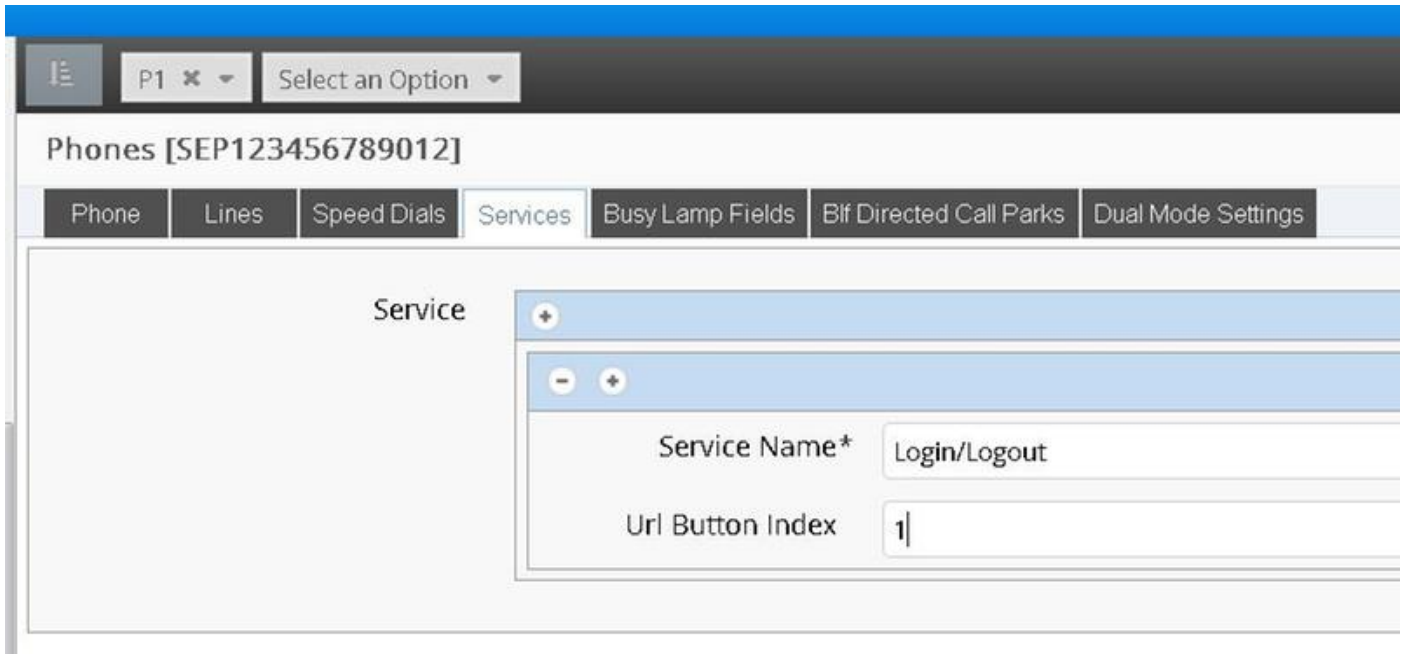
Les informations contenues dans ce document sont basées sur les versions de matériel et de logiciel suivantes :

- CUCDM 10.6.3 SU1a

Les informations contenues dans ce document ont été créées à partir des périphériques d'un environnement de laboratoire spécifique. Tous les périphériques utilisés dans ce document ont démarré avec une configuration effacée (par défaut). Si votre réseau est opérationnel, assurez-vous que vous comprenez l'effet potentiel de toute commande.

Problème : Émettez tout en spécifiant l'étiquette URL du nom de service

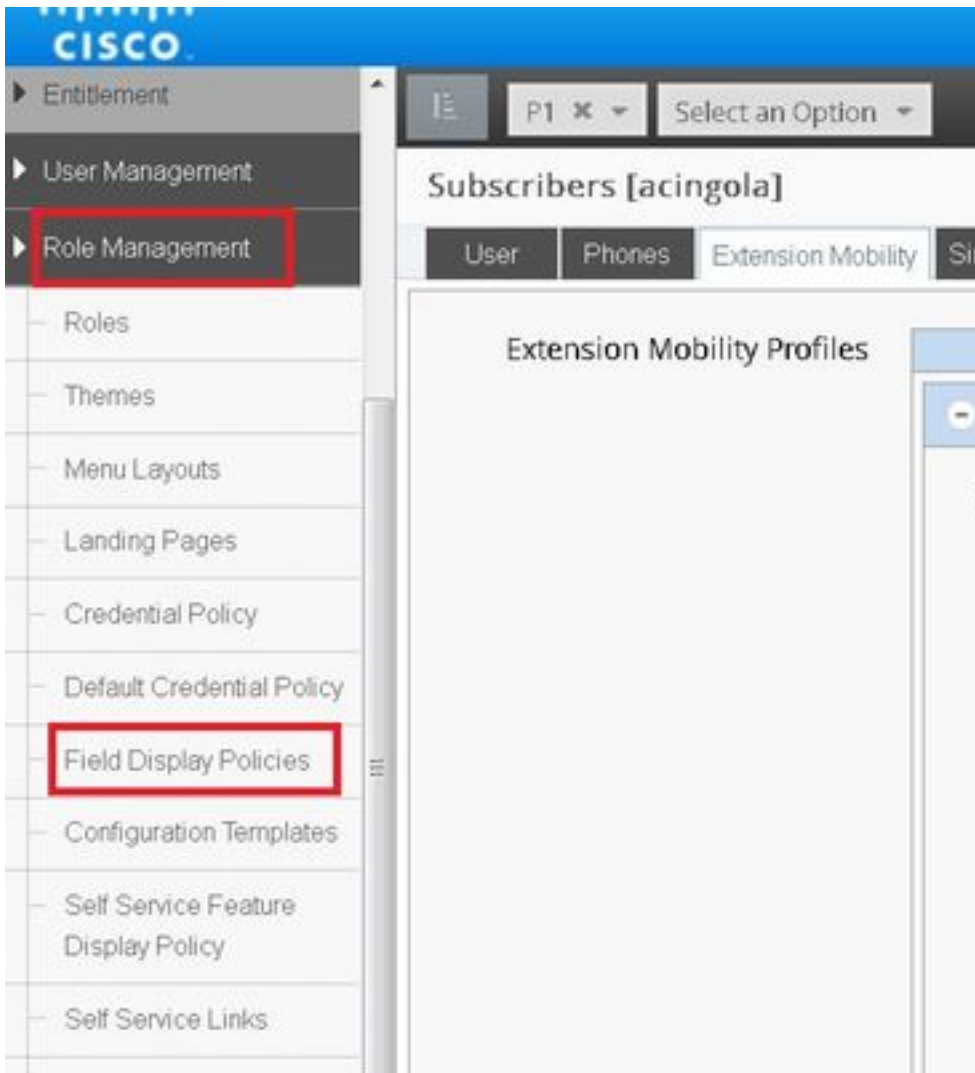
Dans le profil de mobilité d'extension ou le téléphone, le menu de service ne laisse pas spécifier l'étiquette URL du nom de service.



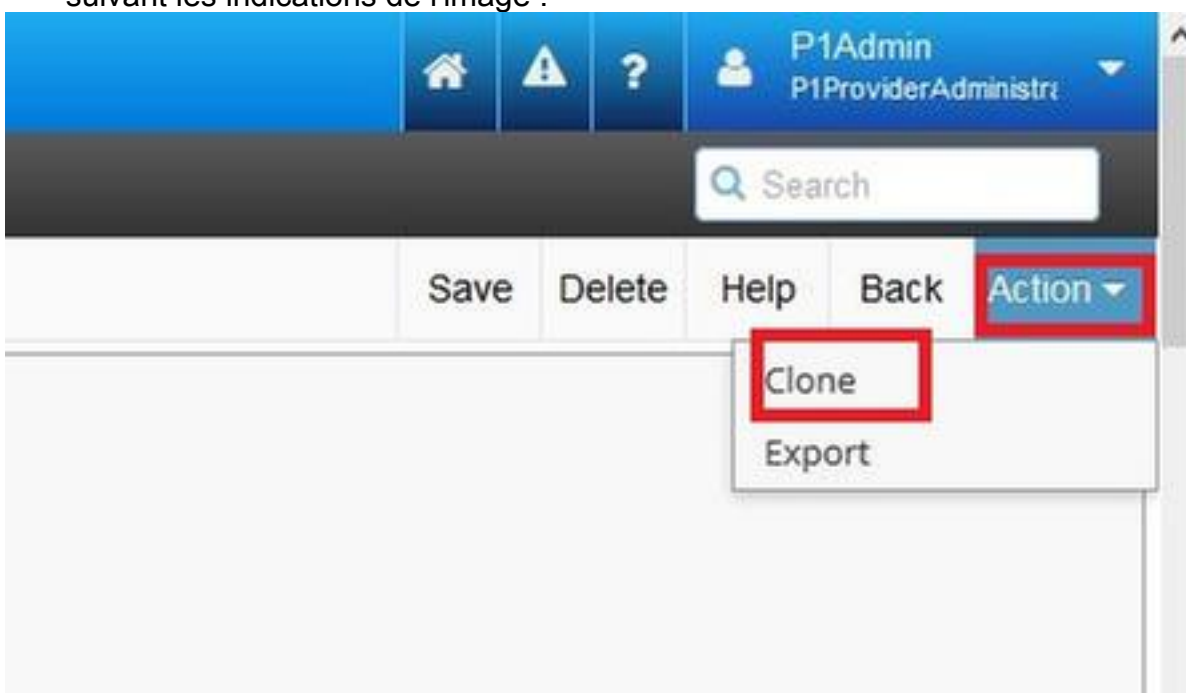
Solution

Activez l'étiquette URL tout en ajoutant un téléphone par l'intermédiaire du menu du téléphone

Procédure de connexion comme admin de fournisseur et mouvement dans le cadre des **stratégies d'affichage de Gestion > de champ de rôle (FDP)**



- Sélectionnez le **SubscriberPhoneMenuitemProvider** et copiez le FDP sous la hiérarchie de client. Ceci peut être fait en sélectionnant le **SubscriberPhoneMenuitemProvider** et en l'ouvrant. Alors au coin de main en haut à droite, vous pouvez copier le FDP en question, suivant les indications de l'image :



Name	Description	Target Model Type	Hierarchy
AddSubscriberWizard_AdvPhone_FDP	FDP for Advanced Phone settings in Subscriber Wi	device/cucm/Phone	sys
AddSubscriberWizard_AdvPhoneRel_FDP	FDP for Advanced Phone settings in Subscriber Wi relation	relation/SubscriberPhone	sys
selfservice_device_cucm_phone		device/cucm/Phone	sys
selfservice_relation_subscriber_phone	Governs fields displayed to end user	relation/SubscriberPhone	sys
SubscriberPhoneMenuitem	FDP for Phone Relation.	relation/SubscriberPhone	sys
SubscriberPhoneMenuitemCustomer	FDP for Phone Relation at Customer Level	relation/SubscriberPhone	sys
SubscriberPhoneMenuitemProvider	FDP for Phone Relation at Provider level.	relation/SubscriberPhone	sys.hcs.P1.BRU
SubscriberPhoneMenuitemProvider	FDP for Phone Relation at Provider level.	relation/SubscriberPhone	sys
SubscriberPhoneMenuitemSite	FDP for Phone Relation at Site Level	relation/SubscriberPhone	sys

- Ouvrez le nouveau **SubscriberPhoneMenuitemProvider** au niveau de hiérarchie de client.
- Déplacez-vous sous la section de champs de service.
- **Attribut** choisi **services.service.name**.
- Relevez l'**attribut service.service.name** suivant les indications de l'image.
- Clic dans la sauvegarde.

SubscriberPhoneMenuitemProvider

Save Delete Help Back

Fields

Available

- aarNeighborhoodName
- addOnModules
- addOnModules.addOnModule
- addOnModules.addOnModule.index
- addOnModules.addOnModule.loadInformation
- addOnModules.addOnModule.model
- allowCtiControlFlag
- allowIXApplicableMedia
- AllowPresentationSharingUsingBfcp
- alwaysUsePrimeLine
- alwaysUsePrimeLineForVoiceMessage
- authenticationMode
- authenticationString

Selected

- services
- services.service
- services.service.name
- services.service.telecasterServiceName
- services.service.urlButtonIndex
- services.service.urlLabelAscii

Select Remove

Move Up Move Down

Appliquez les étapes ci-dessus à ce FDP :

- SubscriberPhoneMenuitemCustomer
- SubscriberPhoneMenuitemSite

Activez l'étiquette URL tout en ajoutant le téléphone par l'intermédiaire du menu d'abonné

Procédure de connexion comme admin de fournisseur et mouvement dans le cadre des **stratégies d'affichage de Gestion > de champ de rôle (FDP)**

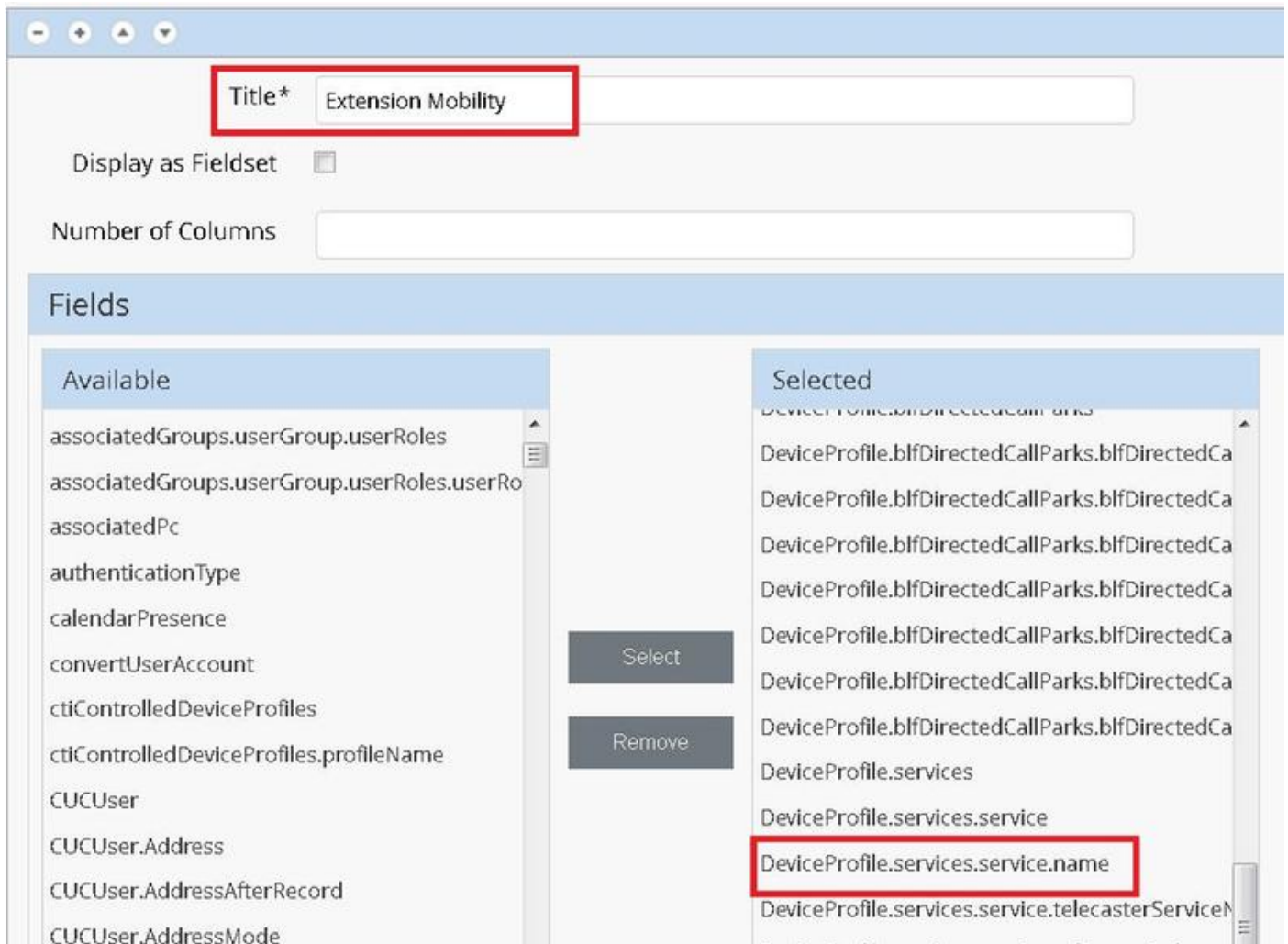
- Sélectionnez le SubscriberAdvancedDefault et copiez le FDP sous la hiérarchie de client. Ceci peut être fait en sélectionnant le **SubscriberPhoneMenuitemProvider** et en l'ouvrant. Alors au coin de main en haut à droite, vous pouvez copier le FDP en question.

Dans cet exemple, le SubscriberAdvancedDefault FDP au syslevel est copié à **SubscriberAdvancedDefault** au niveau de client (sys.hcs.P1.BRU)

Name	Description	Target Model Type	Hierarchy
SubscriberAdvancedDefault	FDP for Subscriber Model, Site Admin.	relation/Subscriber	sys
SubscriberAdvancedDefault	FDP for Subscriber Model, Site Admin.	relation/Subscriber	sys.hcs.P1.BRU

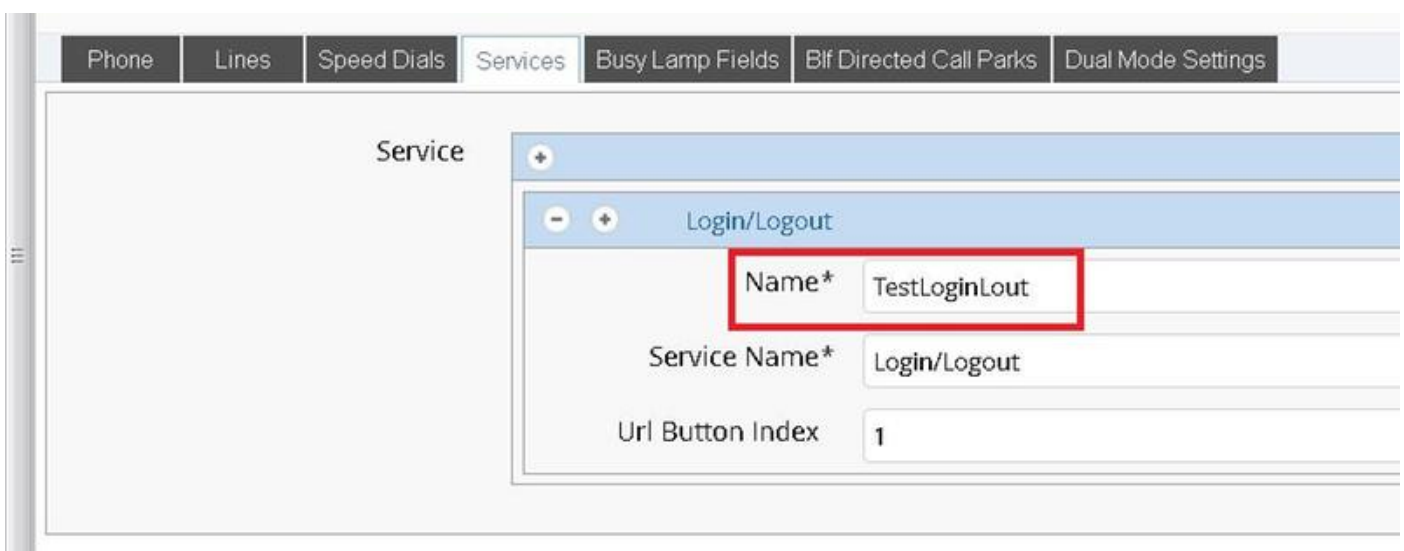
Ouvrez le nouveau FDP SubscriberAdvancedDefaultat au niveau de hiérarchie de client.

- Déplacez-vous sous la section de mobilité d'extension.
- **Attribuite** choisi **DeviceProfile.services.service.name**.
- Relevez l'attribut service.service.name suivant les indications de l'image.
- Clic dans la sauvegarde.



Vérifiez

La procédure de connexion sur CUCDM comme admin de fournisseur, naviguent vers la **Gestion d'abonné > le téléphone > sélectionnent le téléphone > des services.**



La procédure de connexion dans CUCM >> périphérique >> téléphone >> configuration de téléphone >> s'abonne/se désabonne le menu

Subscribed Cisco IP Phone Services for SEP123456780912

 Next  Help

Status

 Status: Ready

Service Information

Service Subscription: New

Select a Service*

Service Description

Subscribed Services

 [TestLoginLogout](#)