

# Le volume configurent des modifications avec la configuration d'importation/exportation

## Contenu

[Introduction](#)

[Conditions préalables](#)

[Conditions requises](#)

[Composants utilisés](#)

[Informations générales](#)

[Configurez](#)

[Exporter la configuration](#)

[Éditer le fichier de .tar](#)

[Importer la configuration](#)

[Vérifiez](#)

[Dépannez](#)

## Introduction

Ce document décrit comment employer le menu d'importation/exportation dans le Bulk Administration Tool de Cisco Unified Communications Manager (CUCM) (BATTE) pour exporter ou importer des parties de la base de données CUCM à un autre serveur, ou au même serveur avec des modifications.

## Conditions préalables

### Conditions requises

Cisco recommande que vous ayez la connaissance de CUCM.

### [Composants utilisés](#)

Les informations dans ce document sont basées sur CUCM 10.5.2.12900-14.

Les informations contenues dans ce document ont été créées à partir des périphériques d'un environnement de laboratoire spécifique. Tous les périphériques utilisés dans ce document ont démarré avec une configuration effacée (par défaut). Si votre réseau est opérationnel, assurez-vous que vous comprenez l'effet potentiel de toute commande.

## [Informations générales](#)

Parfois il n'est pas possible d'apporter des modifications au téléphone et le profil de périphérique ou toute autre configuration de composants dans la tâche simple du travail avec la mise à jour de BATTE/valident le menu si des modifications sont censées pour être pour de plusieurs téléphones

et profils de périphérique avec des groupes ou des partitions de différent périphérique. Avec ce menu vous pouvez apporter des modifications à tous les téléphones, profils de périphérique et modèles aléatoires etc. d'artère dans une tâche simple du travail. Ceci réduit le temps de configuration qui est exigé en important une base de données préconfigurée au serveur installé CUCM. Ces thèmes fournissent des procédures pour effectuer ces tâches :

- [Exporter la configuration](#)
- [Éditer le fichier de .tar](#)
- [Importer la configuration](#)

## Configurez

### Exporter la configuration

Pour exporter des données de configuration de Cisco Unified Communications Manager, utilisez la procédure suivante.

#### Étape 1. Gestion de SelectBulk > importation/exportation d'Export>.

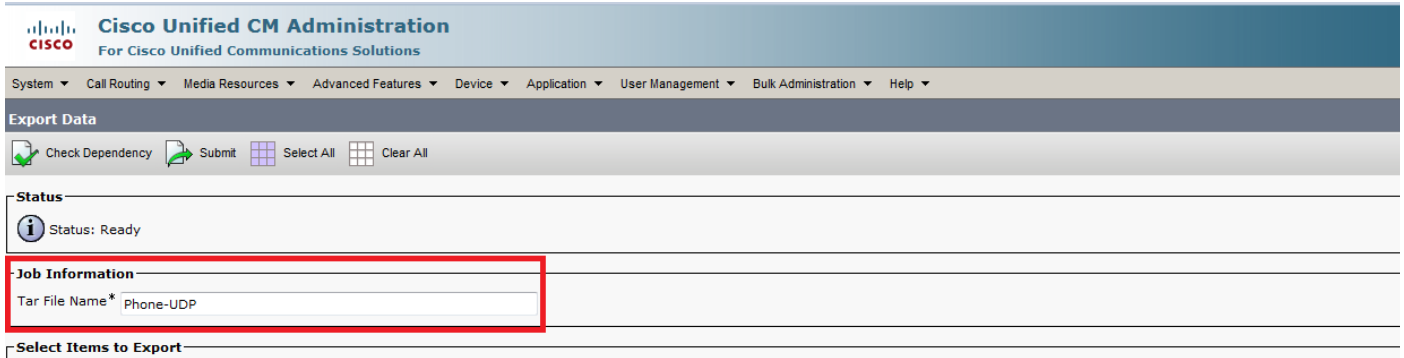
La fenêtre de données d'exportation affiche ceci :

The screenshot shows the 'Export Data' page in the Cisco Unified CM Administration console. At the top, there is a navigation menu with options like 'System', 'Call Routing', 'Media Resources', 'Advanced Features', 'Device', 'Application', 'User Management', 'Bulk Administration', and 'Help'. Below the navigation, there are buttons for 'Check Dependency', 'Submit', 'Select All', and 'Clear All'. The 'Status' section shows 'Status: Ready'. The 'Job Information' section has a 'Tar File Name\*' input field. The main area is titled 'Select Items to Export' and is divided into two sections: 'System Data' and 'Call Routing Data'. Each section contains a grid of checkboxes for various configuration items.

System Data			
<input type="checkbox"/> Cisco Unified Communications Manager	<input type="checkbox"/> Cisco Unified Communications Manager Group	<input type="checkbox"/> Date/Time Group	<input type="checkbox"/> Device Pool
<input type="checkbox"/> Enterprise Parameters	<input type="checkbox"/> Location	<input type="checkbox"/> Phone NTP Reference	<input type="checkbox"/> Region
<input type="checkbox"/> Server	<input type="checkbox"/> Service Parameters	<input type="checkbox"/> SRST	<input type="checkbox"/> Security Profile (Phone & SIP Trunk)
<input type="checkbox"/> Physical Location	<input type="checkbox"/> Device Mobility Group	<input type="checkbox"/> Presence Group	<input type="checkbox"/> LDAP System
<input type="checkbox"/> Device Mobility Info	<input type="checkbox"/> DHCP Server	<input type="checkbox"/> DHCP Subnet	<input type="checkbox"/> Application Server
<input type="checkbox"/> LDAP Directory	<input type="checkbox"/> LDAP Authentication	<input type="checkbox"/> MLPP Domain	<input type="checkbox"/> Resource Priority Namespace Network Domain
<input type="checkbox"/> Resource Priority Namespace List	<input type="checkbox"/> CUMA Server Security Profile	<input type="checkbox"/> Geo Location Configuration	<input type="checkbox"/> Geo Location Filter
<input type="checkbox"/> Enterprise Phone Configuration	<input type="checkbox"/> Certificate	<input type="checkbox"/> LDAP Custom Filter	<input type="checkbox"/> Location Bandwidth Manager Group
<input type="checkbox"/> Audio Codec Preference Lists			
Call Routing Data			
<input type="checkbox"/> Application Dial Rules	<input type="checkbox"/> Calling Search Space	<input type="checkbox"/> Partition (Class of Control)	<input type="checkbox"/> Route Filter
<input type="checkbox"/> Time Period	<input type="checkbox"/> Time Schedule	<input type="checkbox"/> Translation Pattern	<input type="checkbox"/> AAR Group
<input type="checkbox"/> Forced Authorization Codes	<input type="checkbox"/> Directory Lookup Dial Rules	<input type="checkbox"/> Client Matter Codes	<input type="checkbox"/> Call Park
<input type="checkbox"/> Call Pickup Group	<input type="checkbox"/> Directory Number (Unassigned)	<input type="checkbox"/> Meet-Me Number / Pattern	<input type="checkbox"/> Directed Call Park
<input type="checkbox"/> SIP Dial Rules	<input type="checkbox"/> Line Group	<input type="checkbox"/> Route Group	<input type="checkbox"/> Hunt List

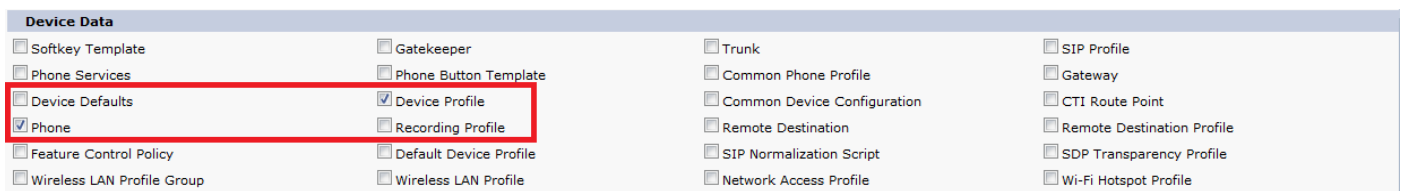
Étape 2. Dans la section Informations du travail, écrivez le nom du fichier de .tar, sans extension, dans le domaine de nom du fichier de goudron. Les bps emploie ce nom du fichier pour exporter les détails de configuration.

Tous les fichiers qui sont exportés en même temps obtiennent empaqueté ensemble (.tar) et peuvent être téléchargés du serveur.



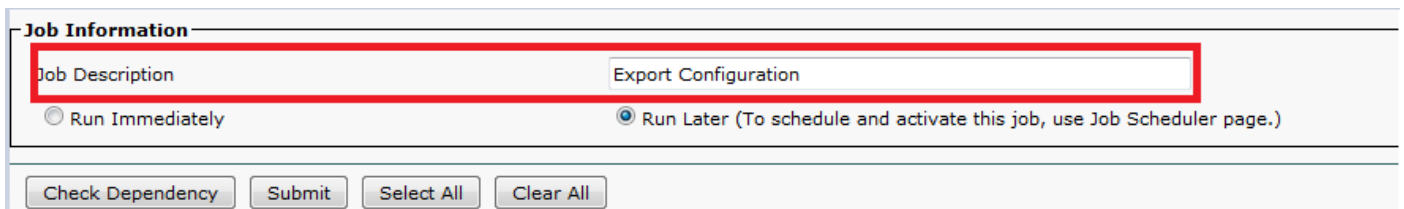
**Étape 3.** Dans les éléments choisis pour exporter la section, vérifiez les cases appropriées sous des données du système des ces options :

Le téléphone et le profil de périphérique sont utilisés comme exemple dans ce document. Vous pouvez choisir n'importe quelle option basée sur la condition requise.

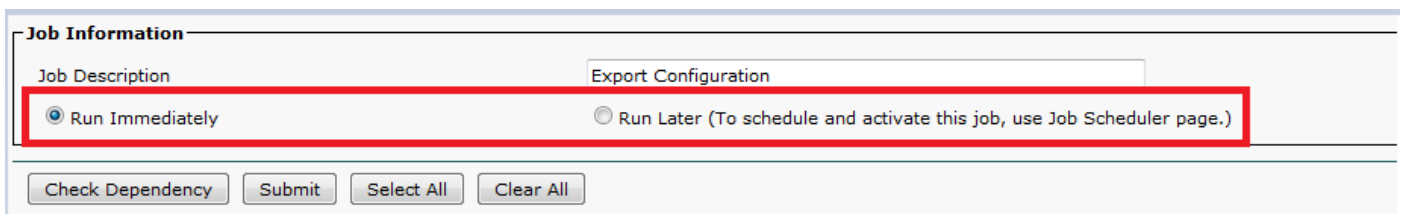


**Étape 4.** Vous pouvez employer le **choisi tout le** bouton pour vérifier toutes les cases immédiatement et le **clair tout le** bouton pour effacer toutes les cases.

**Étape 5.** Dans le domaine de description du poste, écrivez la description que vous voulez fournir pour le travail. La configuration d'exportation est la description par défaut.



**Étape 6.** Vous pouvez choisir d'exécuter le job immédiatement ou plus tard en sélectionnant la case d'option correspondante.



**Étape 7.** Pour vérifier l'interdépendance des tables pour s'assurer que les enregistrements relatifs sont également exportés, **dépendance de contrôle de clic**.

Remarque: {Vous pouvez retirer les cases l'unes des après avoir vérifié la dépendance. Vous avez également l'option d'ignorer vérifiant la dépendance.}

La dépendance de contrôle sélectionne les éléments dépendants jusqu'à un niveau de dépendance. Par exemple, si un élément dépend du CSS, puis seulement le CSS sera

sélectionné et les éléments que le CSS dépend en fonction ne seront pas sélectionnés.

**Étape 8.** Pour créer un emploi pour exporter les données sélectionnées, cliquez sur Submit.

Un message dans la section d'état vous fait savoir que le travail a été soumis avec succès.

**Job Information**

Job Description

Run Immediately  Run Later (To schedule and activate this job, use Job Scheduler page.)

---

**Export Data**

**Status**

- i** Add successful
- i** Job request submitted. Use the Job Scheduler to see the status of your job.

**Job Information**

Tar File Name\*

**Étape 9.** Utilisez l'option de Planificateur de tâches dans le menu principal en vrac de gestion de programmer et/ou lancer ce travail.

Choisissez la **gestion > le Planificateur de tâches en vrac > cliquent sur en fonction la découverte** et recherchent la dernière identification des tâches.

<input type="checkbox"/>	1458283845	March 18, 2016 12:20:45 PM IST	March 18, 2016 12:20:45 PM IST	1	Insert Phones - Specific Details	Completed
<input type="checkbox"/>	1458284211	March 18, 2016 12:26:51 PM IST	March 18, 2016 12:26:51 PM IST	1	Export Phones - Specific Details	Completed
<input type="checkbox"/>	1463140285	May 13, 2016 5:21:25 PM IST	May 13, 2016 5:21:25 PM IST	10	Update Phones - Query	Completed
<input type="checkbox"/>	1468478849	July 14, 2016 12:17:29 PM IST	July 14, 2016 12:17:29 PM IST	1	Export Configuration	Completed

Puisque vous sélectionnez l'option **exécutée** immédiatement, le travail obtient terminé automatiquement. Si vous vérifiez **plus tard exécuté par** option, alors vous devez sélectionner l'identification des tâches et la lancer manuellement pour la traiter.

## Éditer le fichier.tar

Le fichier tar comporte une liste des fichiers CSV et d'un fichier d'en-tête. Le fichier d'en-tête peut être utilisé pour se rapporter aux coordonnées du serveur d'où l'exportation a été effectuée et le moment où elle a été effectuée. Le fichier d'en-tête a également des détails des fichiers dans le module.

Si vous voulez apporter n'importe quelles modifications à la configuration après que vous ayez exporté les données priées, vous pouvez faire ainsi en éditant le fichier.tar exporté avec cette procédure :

**Étape 10.** Gestion > téléchargement/fichiers téléchargés en vrac maintenant chois

De la fenêtre de téléchargement/téléchargement sélectionnez le fichier tar et cliquez sur en fonction le **téléchargement sélectionné**.

**Cisco Unified CM Administration**  
For Cisco Unified Communications Solutions

System ▾ Call Routing ▾ Media Resources ▾ Advanced Features ▾ Device ▾ Application ▾ User Management ▾ Bulk Administration ▾ Help ▾

**Find and List Files**

+ Add New    Select All    Clear All    Delete Selected    Download Selected

**Status**  
16 records found

**File (1 - 16 of 16)**

Find File where Name ▾ begins with ▾ Using AND ▾ Find

Select item or enter search text

<input type="checkbox"/>	File Name ^	Function Type
<input type="checkbox"/>	EMexport.tar	Import Configuration
<input type="checkbox"/>	LOAD_11252015185004.tar	Export Configuration
<input checked="" type="checkbox"/>	Phone-UDP_07142016121904.tar	Export Configuration
<input type="checkbox"/>	Phones-03182016122736.txt	Insert Phones - Specific Details
<input type="checkbox"/>	UDP-7821_11252015174308.txt	Export UDP - All Details
<input type="checkbox"/>	UDP.csv	Update UDP - Custom File
<input type="checkbox"/>	UDP.txt	Update UDP - Custom File
<input type="checkbox"/>	UDP1.csv	Update UDP - Custom File
<input type="checkbox"/>	UDP2_11252015182500.tar	Export Configuration
<input type="checkbox"/>	bat.xls	BAT Excel CSV Tool
<input type="checkbox"/>	deviceprofile.tar	Import Configuration
<input type="checkbox"/>	hari_03182016073115.tar	Export Configuration
<input type="checkbox"/>	krishna_03182016122654.txt	Export Phones - Specific Details
<input type="checkbox"/>	qwqw_03012016190544.txt	Export Phones - Specific Details
<input type="checkbox"/>	test.phone_10302015175747.txt	Export Phones - All Details
<input type="checkbox"/>	testphones1_10302015180037.txt	Export Phones - All Details

Add New    Select All    Clear All    Delete Selected    Download Selected

**Step11.** ONU-goudron le fichier.tar à un certain emplacement sur votre ordinateur avec du goudron - commande de xvf.

Le fichier .csv obtient extrait à l'emplacement que vous avez spécifié.

Remarque: {Le **goudron** - la commande de **xvf** peut ne pas travailler sur des Windows Server, GOUDRON et les exécutions UNTAR sont possibles dans Windows avec 7-Zip, qui est un logiciel gratuit disponible sur le World Wide Web (WWW).}

Le nom du fichier .csv est toujours identique que le nom d'élément.

Employez MS Excel pour éditer le fichier .csv et pour sauvegarder vos modifications.

Vous pouvez éditer le fichier .csv avec Notepad/WordPad également, mais Cisco recommande de se servir de MS Excel pour éditer le fichier .csv.

Si vous décidez d'utiliser le Notepad ou le WordPad pour l'éditer, assurez-vous que vous ajoutez une virgule pour chaque nouvelle entrée dans le format de fichier.

Mettez à jour toujours le mêmes nom du fichier et format de fichier pour le fichier .csv. Si vous ajoutez un nouveau fichier au module de goudron, assurez-vous que le fichier a le mêmes nom et format de fichier qu'il aurait s'il est exporté de CUCM. En outre, assurez-vous que le nouveau nom du fichier est ajouté au fichier d'en-tête.

Organize ▾    Include in library ▾    Share with ▾    New folder

★ Favorites

- Desktop
- Downloads
- Dropbox

Name	Date modified	Type	Size
deviceprofile.csv	14-Jul-16 12:19 PM	Microsoft Excel C...	6 KB
header.txt	14-Jul-16 12:19 PM	Text Document	1 KB
phone.csv	14-Jul-16 12:19 PM	Microsoft Excel C...	151 KB

C'est la configuration d'origine de tous les téléphones dans mon gestionnaire d'appel de laboratoire. Des modifications ont été apportées au champ description de téléphone de 2 téléphones.

A	B	C	D	E	F	G	H	
1	Services Provisioning	Device Name	Description	Device Pool	Phone Button Template	CSS	AAR CSS	Location
2	Default	Sample Device Template with TAG usage examples	#FirstName# #LastName# (#Product# #Protocol#)	Default	Universal Device Template Button Layout			Hub_Nonf
3	Default	Auto-registration Template	#FirstName# #LastName# (#Product# #Protocol#)	Default	Universal Device Template Button Layout			Hub_Nonf
4	Default	SEP8386156E7BA	Auto 1000	Default	Standard 7821 SIP			Hub_Nonf
5	Default	navneet		Default	Standard CIPC SCCP			Hub_Nonf
6	Default	SEP8000B4BA07D3	Auto 1002	Default	Standard 8851 SIP TEST	CallingX_CSS		Hub_Nonf
7	Default	SEPBC16F51668F6	Auto 1004	Default	Universal Device Template Button Layout			Hub_Nonf
8	Default	SEP54781AE169BB	Auto 1018	Default	SEP54781AE169BB-SIP-Individual Template			Hub_Nonf

Le champ description a été changé ici :

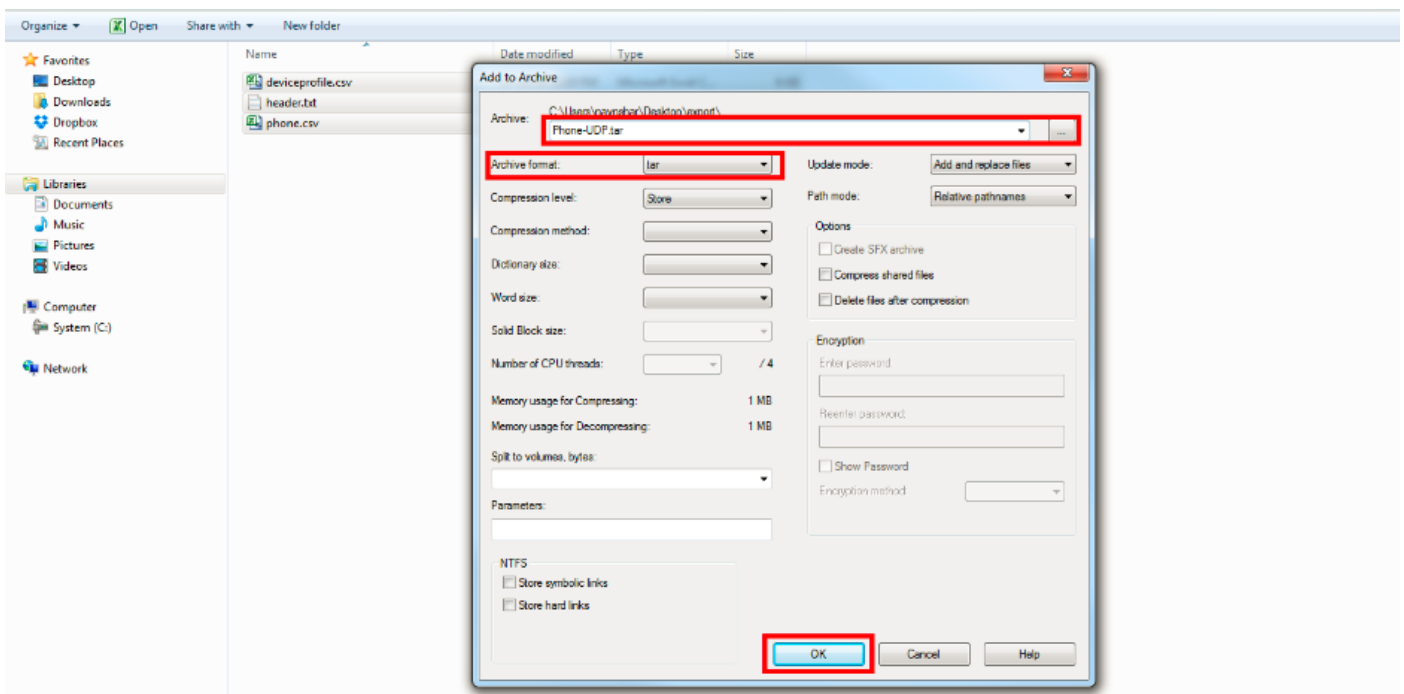
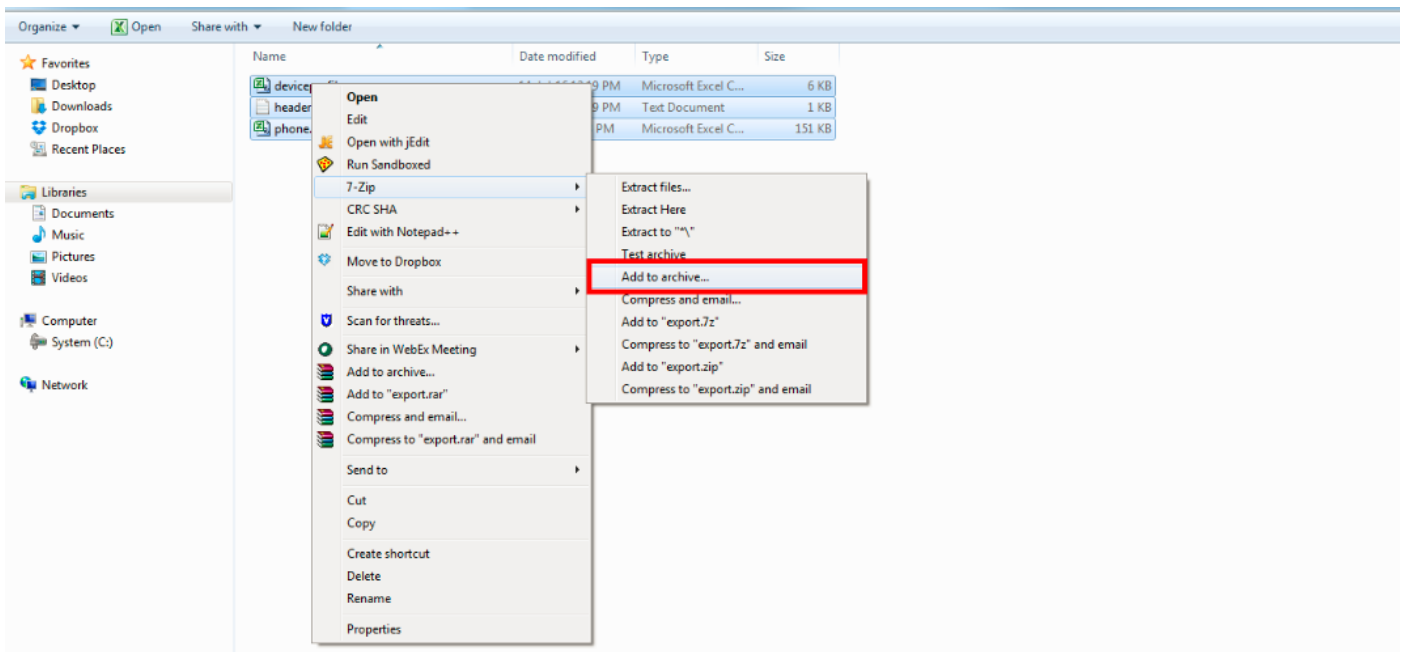
A	B	C	D	E	F	G	H	
1	Services Provisioning	Device Name	Description	Device Po	Phone Bur	CSS	AAR CSS	Location
2	Default	Sample Device Template with TAG usage examples	#FirstName# #LastName# (#Product# #Protocol#)	Default	Universal Device Template But			Hub_Nonf
3	Default	Auto-registration Template	#FirstName# #LastName# (#Product# #Protocol#)	Default	Universal Device Template But			Hub_Nonf
4	Default	SEP8386156E7BA	Cisco 7821	Default	Standard 7821 SIP			Hub_Nonf
5	Default	navneet		Default	Standard CIPC SCCP			Hub_Nonf
6	Default	SEP8000B4BA07D3	testtt	Default	Standard (CallingX_CSS			Hub_Nonf
7	Default	SEPBC16F51668F6	Auto 1004	Default	Universal Device Template But			Hub_Nonf
8	Default	SEP54781AE169BB	Cisco 3905	Default	SEP54781AE169BB-SIP	Individu		Hub_Nonf
9	Default	TEST-Template	#FirstName##LastName#	Default	Universal Device Template But			Hub_Nonf
10	Default	ATAD0C282437561	ATAD0C282437561	Default	Standard ATA 187 SIP			Hub_Nonf

Remarque: L'outil d'importation/exportation ne prend en charge pas mettre à jour le mot de passe et les attributs de broche. Ils sont exportés sous la forme chiffrée dans le fichier exporté et par conséquent il ne peut pas être changé au texte brut. Entités qui ont des qualifications sont - Profil téléphonique, royaume de SIP, utilisateur d'application, authentification LDAP, répertoire LDAP, console de réception de Cisco, et utilisateur communs. Sachez que vous ne devez pas modifier les champs d'user-id, d'utilisateur Pkid, de mot de passe, et Pin dans l'enduser.csv dans le fichier exporté.

**Étape 12.** Une fois que vous êtes fait avec les modifications ; Re-goudron les fichiers avec du goudron - commande de cvf tandis que vous vous assurez que le nouveau fichier.tar est enregistré dans l'emplacement commun par défaut.

Remarque: **Le goudron - la** commande de cvf ne pourrait pas travailler sur des Windows Server, GOUDRON et les exécutions UNTAR sont possibles dans Windows avec 7-Zip, qui est un logiciel gratuit disponible sur le WWW.

Les fichiers.tar doivent mettre à jour la structure de répertoire d'origine quand vous re-goudron les fichiers, parce que les bps recherche des fichiers.tar à l'emplacement par défaut seulement. (Matraquez le fichier d'en-tête, le phone.csv et le fichier deviceprofile.csv dans le fichier.tar).



## Importer la configuration

Employez cette procédure pour télécharger un fichier au serveur CUCM :

**Étape 13. Gestion > téléchargement/fichiers téléchargés de SelectBulk.** La découverte et les affichages de fenêtre de fichiers de listage.

Cliquez sur Add **nouveau**. Les affichages de fenêtre de configuration de téléchargement de fichier.

Dans la zone de texte de fichier, entrez dans le chemin d'accès complet du fichier que vous voulez télécharger ou le clic parcourt et localisent le fichier.

Du choisi la zone de liste déroulante de cible, choisissent la cible pour laquelle vous voulez utiliser le fichier.

De la zone de liste déroulante de type de transaction, choisissez le type de transaction que le

fichier définit.

Si vous voulez remplacer un fichier qui existe déjà avec le même nom, cochez le fichier d'écraser s'il existe case.

Cliquez sur **Save**. Les affichages d'état que le téléchargement est réussi.

**Cisco Unified CM Administration**  
For Cisco Unified Communications Solutions

System ▾ Call Routing ▾ Media Resources ▾ Advanced Features ▾ Device ▾ Application ▾ User Management ▾ Bulk Administration ▾ Help ▾

### File Upload Configuration

Save

**Status**

Status: Ready

**Upload the CSV file**

File: \*

Select The Target \*

Select Transaction Type \*

Overwrite File if it exists.\*\*

\*- indicates required item.

\*\* If you are trying to upload a file which is already present for a particular transaction,it will be overwritten.

La gestion > l'importation/exportation en vrac maintenant choisies > valident le fichier d'importation

Remarque: Choisi validez le fichier d'importation si vous apportez des modifications à la configuration qui existe déjà et sélectionnez l'option d'importation si vous ajoutez n'importe quoi nouveau à la configuration existante.

Dans cet exemple, des modifications ont été apportées à la configuration qui a déjà existé, valident donc l'option de fichier d'importation ont été choisies.

**Cisco Unified CM Administration**  
For Cisco Unified Communications Solutions

System ▾ Call Routing ▾ Media Resources ▾ Advanced Features ▾ Device ▾ Application ▾ User Management ▾ Bulk Administration ▾ Help ▾

### Job Scheduler

Delete

**Status**

Status: Ready

Server Date and Time: July 14, 2016 1:52:50 PM IST

**Job Details**

Job id\* 1468484431

Job Status\* Completed

Scheduled Date Time 07/14/2016 13:50:31

Submit Date Time 07/14/2016 13:50:31

Sequence\* 1

Job Description Validate Configuration Items

Frequency\* Once

Job End Time

Last Modified By admin

**Transaction Details**

CSV File Name [Phone-UDP.tar](#)

**Job Results**

Job Launched Date Time	Job Result Status	Number Of Records Process	Jobs Failed	Total Number
------------------------	-------------------	---------------------------	-------------	--------------

**Bulk Administration**

- Upload/Download Files
- Phones
- Users
- Phones & Users
- Managers/Assistants
- User Device Profiles
- Gateways
- Forced Authorization Codes
- Client Matter Codes
- Call Pickup Group
- Mobility
- Region Matrix
- Import/Export**
  - Export
  - Import
  - Validate Import File**
- Phone Migration
- EMCC
- Intercompany Media Services
- Confidential Access Level
- TAPS
- Directory URIs and Patterns
- Job Scheduler



Le nom du fichier et le hit choisis de goudron **soumettent**.

**Cisco Unified CM Administration**  
For Cisco Unified Communications Solutions

System ▾ Call Routing ▾ Media Resources ▾ Advanced Features ▾ Device ▾ Application ▾ User Management ▾ Bulk Administration ▾ Help ▾

### Validate Import File

Submit

**Status**  
Status: Ready

**Select File to Validate**  
Tar File Name\* Phone-UDP.tar

**Job Information**  
Job Description: Validate Configuration Items

Submit

\*- indicates required item.

Pour voir si le travail terminé avec succès ou pas, naviguent pour entasser en vrac gestion > Planificateur de tâches > cliquent sur en fonction le dernier planificateur des travaux avec la description du poste comme valident des éléments de configuration.

Assurez-vous que l'état de résultat du travail est affiché comme succès, sinon que lui signifie que le travail n'a pas été terminé avec succès. (Dans le scénario de panne vous verrez l'état de résultat du travail comme erreur).

**Cisco Unified CM Administration**  
For Cisco Unified Communications Solutions

Navigation: Cisco Unified CM Administration ▾  
admin | Search Documentation | About | L

System ▾ Call Routing ▾ Media Resources ▾ Advanced Features ▾ Device ▾ Application ▾ User Management ▾ Bulk Administration ▾ Help ▾

### Job Scheduler

Related Links: Back To Find/List ▾

Delete

**Status**  
Status: Ready  
Server Date and Time: July 14, 2016 2:08:58 PM IST

**Job Details**  
Job id\* 1468484431  
Job Status\* Completed  
Scheduled Date Time 07/14/2016 13:50:31  
Submit Date Time 07/14/2016 13:50:31  
Sequence\* 1  
Job Description Validate Configuration Items  
Frequency\* Once  
Job End Time  
Last Modified By admin

**Transaction Details**  
CSV File Name [Phone-UDP.tar](#)

**Job Results**

Job Launched Date Time	Job Result Status	Number Of Records Processed	Number Of Records Failed	Total Number Of Records	Log File Name
07/14/2016 13:50:34	Success	2	0	2	<a href="#">1468484431#07142016135034.txt</a>
07/14/2016 13:50:34	Success	4	0	4	<a href="#">deviceprofile#07142016135034.txt</a>
07/14/2016 13:50:34	Success	87	0	87	<a href="#">phone#07142016135034.txt</a>

Delete

Dans cet instantané vous pouvez voir que les modifications obtenues ont reflété correctement le résultat réussi du travail de courrier.

**Device Information**

Device is Active  
 Device is trusted

MAC Address\*

Description

Device Pool\*  [View Details](#)

**Device Information**

Device is Active  
 Device is not trusted

MAC Address\*

Description

Device Pool\*  [View Details](#)

Au cas où vous voudriez utiliser l'option d'importation, suivez cette procédure :

**Gestion > importation/exportation > importation en vrac choisies**

Remarque: Utilisez cette option seulement quand vous ajoutez quelque chose nouvelle à la configuration qui existe déjà.

The screenshot shows the Cisco Unified CM Administration interface. The top navigation bar includes 'System', 'Call Routing', 'Media Resources', 'Advanced Features', 'Device', 'Application', 'User Management', 'Bulk Administration', and 'Help'. The 'Bulk Administration' menu is open, showing a list of options: 'Upload/Download Files', 'Phones', 'Users', 'Phones & Users', 'Managers/Assistants', 'User Device Profiles', 'Gateways', 'Forced Authorization Codes', 'Client Matter Codes', 'Call Pickup Group', 'Mobility', 'Region Matrix', 'Import/Export', 'Phone Migration', 'EMCC', 'Intercompany Media Services', 'Confidential Access Level', 'TAPS', 'Directory URIs and Patterns', and 'Job Scheduler'. The 'Import/Export' option is selected, and a sub-menu is displayed with 'Export', 'Import', and 'Validate Import File' options. The 'Import' option is highlighted with a red dashed border.

Sélectionnez le nom du fichier :

**Cisco Unified CM Administration**  
For Cisco Unified Communications Solutions

System ▾ Call Routing ▾ Media Resources ▾ Advanced Features ▾ Device ▾ Application ▾ User Management ▾ Bulk Administration ▾ Help ▾

**Import Configuration**

Next

**Status**  
Status: Ready

**Select File**

File Name\* -- Not Selected --

EMexport.tar  
Phone-UDP.tar  
deviceprofile.tar

Next

\*- indicates required item.

Sélectionnez les données de périphérique en conséquence et cliquez sur en fonction la case d'option de **passage** immédiatement et soumettez le travail.

**Cisco Unified CM Administration**  
For Cisco Unified Communications Solutions

System ▾ Call Routing ▾ Media Resources ▾ Advanced Features ▾ Device ▾ Application ▾ User Management ▾ Bulk Administration ▾ Help ▾

**Import Configuration**

Submit Select All Clear All

**Status**  
Status: Ready

**Archive Information**  
File Name: Phone-UDP.tar

**Import Configuration**

**Device Data**

Device Profile  Phone

Override the existing configuration

**Job Information**

Job Description Import Configuration

Run Immediately  Run Later (To schedule and activate this job, use Job Scheduler page.)

Submit Select All Clear All

Pour voir si le travail terminé avec succès ou pas, naviguent pour **entasser en vrac gestion > Planificateur de tâches > cliquent sur en fonction le dernier planificateur des travaux avec la description du poste comme configuration d'importation.**

## Vérifiez

Aucune procédure de vérification n'est disponible pour cette configuration.

## Dépannez

Naviguez vers le Planificateur de tâches et cliquez sur en fonction l'identification des tâches respective et vérifiez les fichiers journal dans les résultats section du travail et voyez la description des erreurs et apportez les modifications en conséquence. En outre, vous pouvez collecter les logs en vrac de service de ravitaillement de RTMT et vérifier les erreurs.