

Procédure de mise à niveau CSP 2100

Contenu

[Introduction](#)

[Conditions préalables](#)

[Conditions requises](#)

[Additional Information](#)

[Composant utilisé](#)

[Scénario](#)

[Procédure](#)

[Vérifier](#)

Introduction

Ce document décrit la procédure pour faire une mise à jour de la plate-forme de services en nuage de Cisco (CSP) 2100. Contribué par Adhaar Sood, Avinash Shukla, ingénieurs TAC Cisco.

Conditions préalables

Exigences

Cisco recommande que vous ayez la connaissance de Cisco CSP 2100.

Veillez vous référer les notes de mise à jour avant la mise à jour,

https://www.cisco.com/c/en/us/td/docs/switches/datacenter/csp_2100/release_notes/b_Cisco_CSP_2100_ReleaseNotes_2_2_5.html

Veillez vous référer le guide de démarrage rapide ici,

https://www.cisco.com/c/en/us/td/docs/switches/datacenter/csp_2100/quick_start/b_Cisco_CSP_2100_Quick_Start_2_2_5.html#id_14296

Additional Information

- CSP-2100-X1 est C220-M4S
- CSP-2100-X2 est C240-M4S

Composant utilisé

Les informations dans ce document sont basées sur des versions de logiciel et versions de matériel,

- CSP 2100
- Contrôleur de gestion intégré de Cisco de serveur de gamme UCS C220 M4S (CIMC)
- Souris visuelle de clavier (KVM) pour tracer des medias virtuels
- Logiciel CSP 2100 comme image ISO, de <https://software.cisco.com/download/home/286286769/type/286289082/release/2.2.5>

Les informations contenues dans ce document ont été créées à partir des périphériques d'un environnement de laboratoire spécifique. Tous les périphériques utilisés dans ce document ont démarré avec une configuration effacée (par défaut). Si votre réseau est vivant, assurez-vous que vous comprenez l'impact potentiel de toutes les modifications ou configurations. Cisco recommande prendre la sauvegarde de la configuration avant de commencer avec la mise à jour.

Scénario

Dans ce scénario nous améliorons le CSP 2100 des **versions 2.2.4 à 2.2.5**

Procédure

Remarque: Veuillez assurer cela pendant la mise à jour, la connexion réseau ne s'agit pas entre la station de travail où la console KVM s'exécute au CSP-2100.

ÉTAPE 1. Utilisez la console de CIMC KVM et vérifiez la version actuelle du micrologiciel en exécutant la commande de « show version ».

```
csp2100a# show version

Cisco Cloud Services Platform Software, 2100 Software (CSP-2100), Version 2.2.4 Build:48
TAC Support: http://www.cisco.com/tac
Copyright (c) 2016 by Cisco Systems, Inc
Compiled Thursday 21-December-2017 20:30

Linux csp2100a 3.10.0-693.5.2.el7.x86_64 #1 SMP Fri Oct 13 10:46:25 EDT 2017 x86_64 x86_64 x86_64 GNU/Linux
Red Hat Enterprise Linux Server release 7.3 (Maipo)
CSP-2100 uptime is 11 weeks, 1 day, 10 hours, 54 minutes, 3 seconds

Cisco UCSC-C220-M4S, Version C220M4.3.0.3c.0.0831170216, processor Intel(R) Xeon(R) CPU E5-2690 v3 @ 2.60GHz
48 CPUs with 29774044 kB / 65757260 kB of memory
L1d cache 32K, L1i cache 32K, L2 cache 256K, L3 cache 30720K

4 - Total Physical Interfaces (PNICs)
 1 - 1 Gbps Physical Interfaces (PNICs) Up
 2 - 10 Gbps Physical Interfaces (PNICs) Up
 1 - 1 Gbps Physical Interfaces (PNICs) Down/Unconnected

32 - Total SR-IOV virtual function (VF) interfaces enabled
 0 - Number VF Interfaces currently in service use
```

ÉTAPE 2. Sauvegardez la configuration avec le (recommandé) de config-FILE la « sauvegarde filename.sav » de commande.

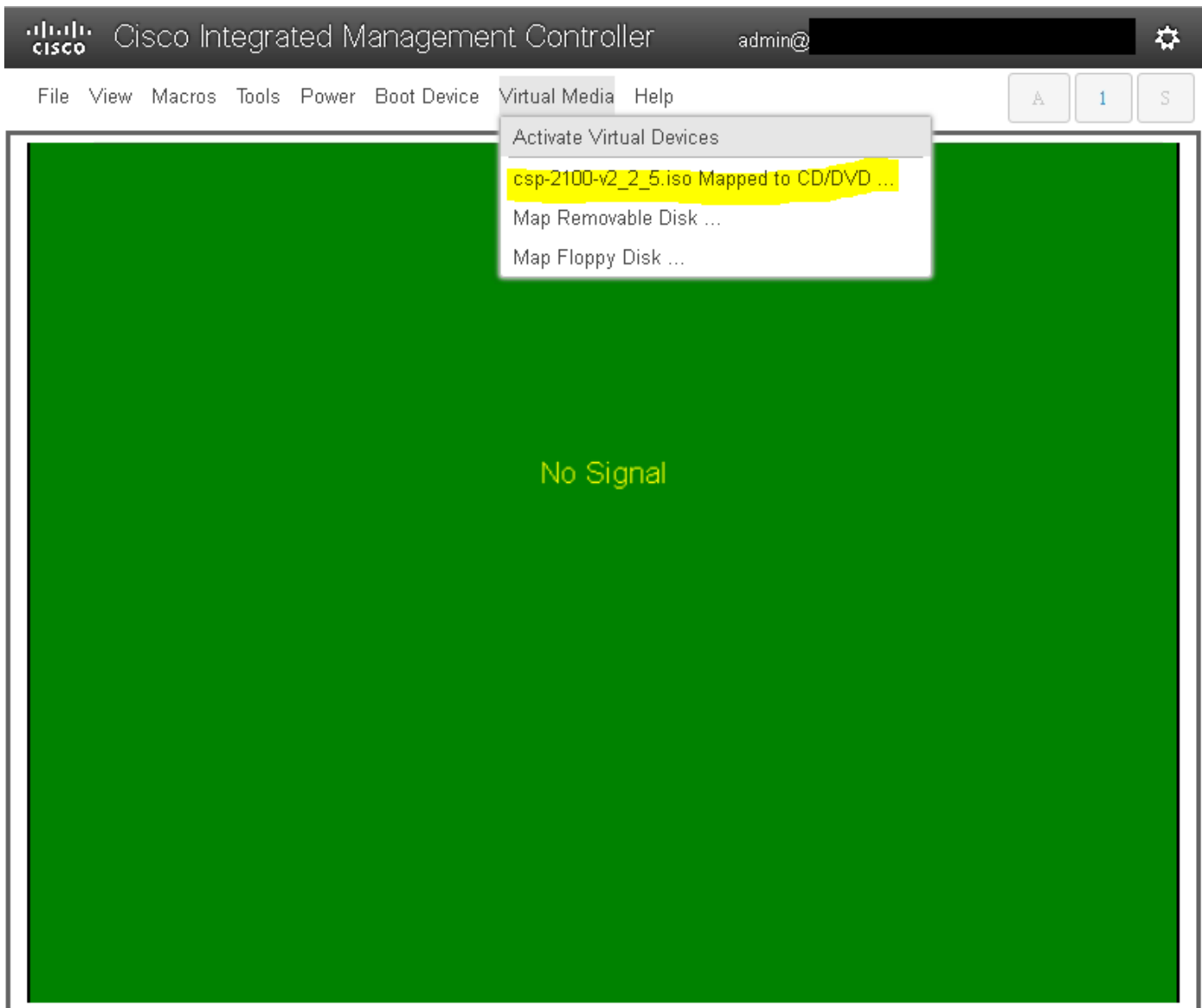
```
csp2100a# save config-file config_backup.sav
```

ÉTAPE 3. Vérifiez le fichier **config_backup.sav** est généré

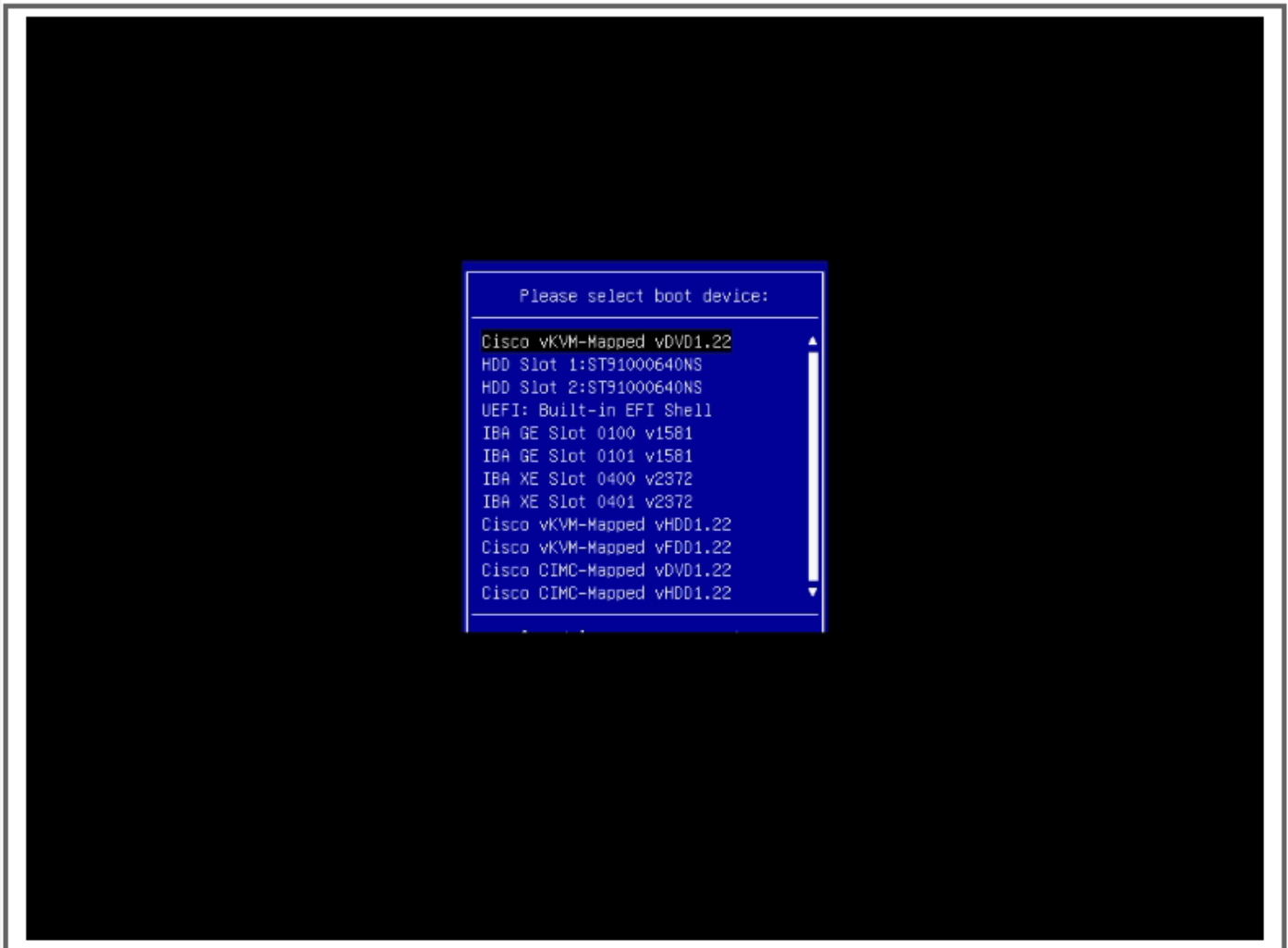
```
csp2100a# show repository
Local storage:
      File Name                Last Modified                Size
pnuc_utils.py                  Fri Feb 16 13:53:26 2018      16660
controller-17.2.6-9019.qcow2   Fri Feb  2 04:35:45 2018     2366544384
config_backup.sav              Thu Apr 19 20:57:20 2018        2778
dplugdisk2                     Tue Mar  6 14:17:27 2018     3145728
se.qcow2                       Sun Feb  4 01:56:59 2018     671525376
avi_meta_controller.yml        Fri Feb  2 16:30:48 2018         121
avi_meta_data_se-1.yml         Mon Feb  5 17:17:59 2018         180
csp_show_tech.tar.gz          Thu Feb  1 17:53:16 2018     9904003
```

ÉTAPE 4. Téléchargez l'image ISO pour CSP 2100 de <https://software.cisco.com/download/home/286286769/type/286289082/release/2.2.5>

ÉTAPE 5. Ouvrez KVM et tracez l'image ISO.



ÉTAPE 6. L'arrêt et redémarrage le serveur (réinitialisation froide) et la presse F6 pour écrire « le menu de sélection de démarrage » et pour sélectionner « Cisco vKVM-a tracé vDVD1.22"



ÉTAPE 7. Une fois que les démarrages d'image ISO choisis « **installent CSP-2100**». Bien que nous sélectionnions « **installez CSP-2100**», ceci va toujours exécuter la **mise à jour**.

CSP-2100 2.2.5

Install CSP-2100

Test this media & install CSP-2100

Troubleshooting



Press Tab for full configuration options on menu items.

Automatic boot in 20 seconds...

ÉTAPE 8. Les débuts et les prises de processus d'installation environ **45-50 minutes** à se terminer pendant le ce que l'installateur exécutera la Pré-**mise à jour** et les **scripts d'installation de POST-mise à jour** pour améliorer le CSP 2100 à la version de nouveau micrologiciel.



Starting installer, one moment...

```
Starting installer, one moment...
anaconda 21.48.22.93-1 for Red Hat Enterprise Linux 7.3 started.
 * installation log files are stored in /tmp during the installation
 * shell is available on TTY2
 * when reporting a bug add logs from /tmp as separate text/plain attachments
23:11:31 Running pre-installation scripts
23:11:48 Not asking for UIC because of an automated install
23:11:48 Not asking for UIC because text mode was explicitly asked for in kickstart
23:11:48 Not asking for UIC because we don't have a network
Starting automated install.....
Checking software selection
Generating updated storage configuration
Checking storage configuration...
=====
Installation

 1)  Language settings           2)  Time settings
    (English (United States))         (America/New_York timezone)
 3)  Installation source       4)  Software selection
    (Local media)                     (Custom software selected)
 5)  Installation Destination   6)  Kdump
    (Custom partitioning selected)     (Kdump is enabled)
 7)  Network configuration       8)  User creation
    (Not connected)                   (No user will be created)
=====
Progress
Setting up the installation environment
.
Creating swap on /dev/sda3
.
Creating ext4 on /dev/sda5
.
Creating ext4 on /dev/sda2
.
Creating biosboot on /dev/sda1
.
Running pre-installation scripts
.
Starting package installation process
-
anaconda1 1:main* 2:shell 3:log 4:storage-log 5:program-log Switch tab: Alt+Tab | Help: F1
```



```
Installing pexpect (636/663)
Installing patchutils (637/663)
Installing kernel-devel (638/663)
Installing libpcap-devel (639/663)
Installing ncurses-devel (640/663)
Installing telnet (641/663)
Installing libsysfs (642/663)
Installing vconfig (643/663)
Installing iwl135-firmware (644/663)
Installing iwl2030-firmware (645/663)
Installing iwl5000-firmware (646/663)
Installing rootfiles (647/663)
Installing iwl7265-firmware (648/663)
Installing ivto-firmware (649/663)
Installing iwl6000g2b-firmware (650/663)
Installing iwl2000-firmware (651/663)
Installing iwl6050-firmware (652/663)
Installing iwl4965-firmware (653/663)
Installing iwl6000g2a-firmware (654/663)
Installing iwl5150-firmware (655/663)
Installing iwl1000-firmware (656/663)
Installing iwl3160-firmware (657/663)
Installing NetworkManager-config-server (658/663)
Installing iwl100-firmware (659/663)
Installing iwl6000-firmware (660/663)
Installing iwl3945-firmware (661/663)
Installing iwl105-firmware (662/663)
Installing iwl7260-firmware (663/663)
Performing post-installation setup tasks

Installing boot loader
.
Performing post-installation setup tasks
.

Configuring installed system
.
Writing network configuration
.
Creating users
.
Configuring addons
.
Generating initramfs
.
Running post-installation scripts

[anaconda1] 1:main* 2:shell 3:log 4:storage-log 5:program-log
```

Switch tab: Alt+Tab | Help: F1

ÉTAPE 9. Après les **scripts d'installation courants de courrier**, tous les services sont arrêtés et des réinitialisations de serveur :



```
[ OK ] Stopped target Local File Systems.
       Unmounting /mnt/sysimage/sys/fs/selinux...
       Unmounting /mnt/sysimage/run...
       Unmounting /mnt/sysimage/dev/pts...
       Unmounting /mnt/sysimage/proc...
       Unmounting /mnt/sysimage/osp...
       Unmounting /mnt/sysimage/dev/shm...
       Unmounting /mnt/sysimage/upgrade...
       Unmounting Temporary Directory...
       Unmounting /run/install/repo...
[ OK ] Stopped Configure read-only root support.
       Stopping Configure read-only root support...
[ OK ] Stopped Rebuild Hardware Database.
       Stopping Rebuild Hardware Database...
       Unmounting Configuration File System...
[ OK ] Stopped Setup Virtual Console.
       Stopping Setup Virtual Console...
       Stopping Load/Save Random Seed...
[ OK ] Unmounted /mnt/sysimage/sys/fs/selinux.
[ OK ] Unmounted /mnt/sysimage/run.
[ OK ] Unmounted /mnt/sysimage/dev/pts.
[ OK ] Unmounted /mnt/sysimage/proc.
[ OK ] Unmounted /mnt/sysimage/dev/shm.
[ OK ] Unmounted Temporary Directory.
[ OK ] Failed unmounting /run/install/repo.
[ OK ] Unmounted Configuration File System.
[ OK ] Stopped Load/Save Random Seed.
       Unmounting /mnt/sysimage/dev...
       Unmounting /mnt/sysimage/sys...
[ OK ] Unmounted /mnt/sysimage/osp.
[ OK ] Unmounted /mnt/sysimage/dev.
[ OK ] Unmounted /mnt/sysimage/sys.
[ OK ] Unmounted /mnt/sysimage/upgrade.
       Unmounting /mnt/sysimage...
[ OK ] Unmounted /mnt/sysimage.
[ OK ] Reached target Unmount All Filesystems.
[ OK ] Stopped target Local File Systems (Pre).
       Stopping Monitoring of LVM2 mirrors, snapshots etc. using dmeventd or progress polling...
[ OK ] Stopped Create Static Device Nodes in /dev.
       Stopping Create Static Device Nodes in /dev...
[ OK ] Stopped Remount Root and Kernel File Systems.
       Stopping Remount Root and Kernel File Systems...
[ OK ] Stopped Collect Read-Ahead Data.
       Stopping Collect Read-Ahead Data...
[ OK ] Stopped Monitoring of LVM2 mirrors, snapshots etc. using dmeventd or progress polling.
       Stopping LVM2 metadata daemon...
[ OK ] Stopped LVM2 metadata daemon.
[ *** ] A start job is running for Restore /run/initramfs (1min 39s / no limit)
```



```
Cisco Systems, Inc.  
Configuring and testing memory..
```

```
Cisco IMC  
MAC ADDR :
```

Vérifiez

Une fois que tous les services sont commencés, **ouvrez une session au compte utilisateur** et **vérifiez la version courante** pour confirmer l'état de mise à jour.



```
Red Hat Enterprise Linux Server 7.3 (Maipo)
Kernel 3.10.0-693.11.6.el7.x86_64 on an x86_64

csp2100a login: admin
Password:
Welcome to the Cisco Cloud Services Platform CLI

TAC support: http://www.cisco.com/tac
Copyright (c) 2015-2017, Cisco Systems, Inc. All rights reserved.
The copyrights to certain works contained in this software are
owned by other third parties and used and distributed under
license. Certain components of this software are licensed under
the GNU General Public License (GPL) version 2.0 or the GNU
Lesser General Public License (LGPL) Version 2.1. A copy of each
such license is available at
http://www.opensource.org/licenses/gpl-2.0.php and
http://www.opensource.org/licenses/lgpl-2.1.php

admin connected from 127.0.0.1 using console on csp2100a
csp2100a# show version

Cisco Cloud Services Platform Software, Z100 Software (CSP-Z100), Version 2.2.5 Build:72
TAC Support: http://www.cisco.com/tac
Copyright (c) 2016 by Cisco Systems, Inc
Compiled Friday 30-March-2018 00:18

Linux csp2100a 3.10.0-693.11.6.el7.x86_64 #1 SMP Thu Dec 28 14:23:39 EST 2017 x86_64 x86_64 x86_64 GNU/Linux
Red Hat Enterprise Linux Server release 7.3 (Maipo)
CSP-Z100 uptime is 3 minutes, 58 seconds

Cisco UCSC-C220-M4S, Version C220M4.3.0.3c.0.0031170216, processor Intel(R) Xeon(R) CPU E5-2690 v3 @ 2.60GHz
48 CPUs with 58842916 kB / 65756840 kB of memory
L1d cache 32K, L1i cache 32K, L2 cache 256K, L3 cache 30720K

4 - Total Physical Interfaces (PNICs)
  1 - 1 Gbps Physical Interfaces (PNICs) Up
  2 - 10 Gbps Physical Interfaces (PNICs) Up
  1 - 1 Gbps Physical Interfaces (PNICs) Down/Unconnected

32 - Total SR-IOV virtual function (VF) interfaces enabled
  0 - Number VF Interfaces currently in service use

csp2100a#
```

Mise à jour de ***** complète !! Amorces CSP 2100 avec la version 2.2.5 !! *****