

Gestion de fichier sur des commutateurs empilables de gamme Sx500

Objectif

Les changements de configuration faits sur le périphérique de réseau sont enregistrés de la configuration en cours (mémoire volatile) et sont enlevés une fois que le périphérique de réseau est redémarré. Pour préserver ces configurations la configuration en cours doit être copiée pour démarrer la configuration (mémoire non volatile) ou être enregistrée sur un autre périphérique.

Cet article explique comment visualiser les divers fichiers de configuration de système et comment pour copier/sauvegarde les fichiers de configuration. Il présente également un état au sujet de quand les fichiers ont été créés ou modifiés et comment effacer le fichier de configuration de démarrage sur les commutateurs empilables de gamme Sx500.

Périphériques applicables

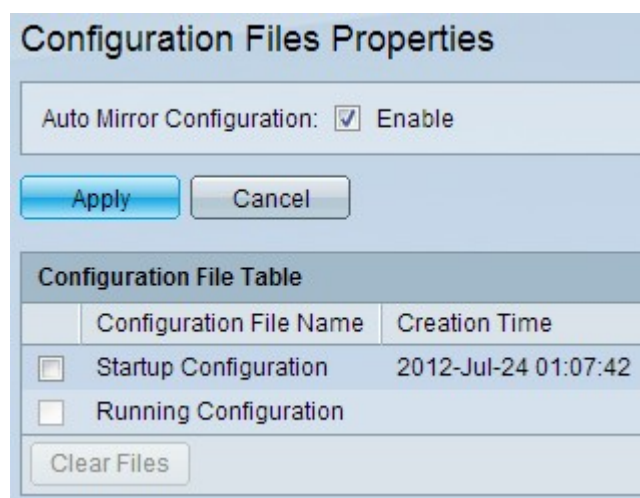
- Commutateurs empilables de gamme Sx500

Version de logiciel

- 1.3.0.62

Visualisez le fichier de configuration Properties

Étape 1. Ouvrez une session à l'utilitaire de configuration Web et choisissez l'**Administration > File Management > les fichiers de configuration Properties**. La page de *Properties de fichiers de configuration* s'ouvre :



Configuration File Table	
Configuration File Name	Creation Time
<input type="checkbox"/> Startup Configuration	2012-Jul-24 01:07:42
<input type="checkbox"/> Running Configuration	

- La configuration de miroir est la copie de la configuration en cours qui est faite par le commutateur. Le système peut seulement copier la configuration de démarrage sur la configuration de miroir. Si le commutateur est redémarré, la configuration de miroir est retournée aux par défaut d'usine. Il agit semblable à la configuration de sauvegarde. Ceci active la création des fichiers de configuration de miroir automatiquement. La copie de la

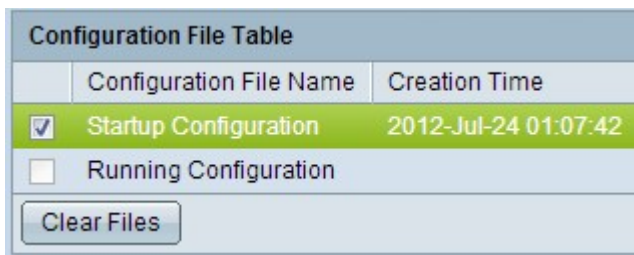
configuration en cours est basée sur trois conditions : le commutateur avait fonctionné pendant 24 heures continuellement ; si aucune modification de configuration n'a été apportée à la configuration en cours pour 24hrs ; troisièmement si la configuration de démarrage est identique que la configuration en cours. Il est activé par défaut.

Étape 2. (facultative) afin d'arrêter les fichiers de configuration de miroir créés automatiquement, décochez la case d'**enable** dans le domaine automatique de configuration de miroir.

Le Tableau de fichier de configuration a les informations suivantes.

- Nom du fichier de configuration — Affiche les divers fichiers de configuration de système tels que la configuration et la configuration en cours de démarrage.
 - Configuration de démarrage — La configuration utilisée quand le commutateur est démarré ou redémarré.
 - Configuration en cours — L'exécution de configuration en cours sur le commutateur qui est enregistré dans la mémoire volatile.
- Temps de création — Affiche la date et l'heure les plus récentes du fichier qui a été modifié.

Effacez le fichier de configuration



Configuration File Table	
Configuration File Name	Creation Time
<input checked="" type="checkbox"/> Startup Configuration	2012-Jul-24 01:07:42
<input type="checkbox"/> Running Configuration	

Clear Files

Étape 1. Cochez la case désirée dans le Tableau de fichier de configuration pour effacer le fichier de configuration désiré.

Étape 2. Cliquez sur les **fichiers clairs** pour effacer les fichiers de configuration de démarrage et de sauvegarde.

Copiez/sauvegarde le fichier de configuration

Quand **Apply** est cliquée sur dans n'importe quelle fenêtre Qu'est ce que changements sont faits des paramètres de configuration de commutateur est appliqué seulement à la configuration en cours qui peut être perdue une fois le commutateur est redémarrée ainsi il est très important de copier le fichier de configuration en cours sur un autre fichier de configuration.

Étape 1. Ouvrez une session à l'utilitaire de configuration Web et choisissez l'**Administration > File Management > la copie/save configuration**. La page de *copie/save configuration* s'ouvre avec les valeurs par défaut :

Étape 2. Cliquez sur la case d'option désirée dans le domaine de nom du fichier de source pour choisir le fichier de configuration qui doit être copié. Les fichiers de configuration disponibles sont :

- Configuration en cours — L'exécution de configuration en cours sur le commutateur est dans la mémoire volatile.
- Configuration de démarrage — La configuration utilisée quand le commutateur est démarré ou redémarré.
- Configuration de sauvegarde — La configuration enregistrée dans la mémoire non volatile peut être utilisée si le startup et la configuration en cours sont tombés en panne.
- Configuration de miroir — Si la configuration en cours n'est pas modifiée pendant au moins 24 heures, elle est automatiquement enregistrée à la configuration de miroir et un message de log est généré avec le niveau de sévérité d'événement approprié.

Copy/Save Configuration

All configurations that the switch is currently using are in the running configuration. To retain the configuration between reboots, make sure you copy the configuration to non-volatile memory.

Source File Name: Running configuration
 Startup configuration
 Backup configuration
 Mirror configuration

Destination File Name: Startup configuration
 Backup configuration

Sensitive Data: Exclude
 Encrypted
 Plaintext
Available sensitive data options are dependent on the switch model.

Save Icon Blinking: Enabled

Apply Cancel Disable Save Icon Blinking

Étape 3. Dans le domaine de nom du fichier de destination, cliquez sur la case d'option de configuration de fichier désiré pour indiquer où les fichiers de configuration du champ de nom du fichier de source doivent être remplacés.

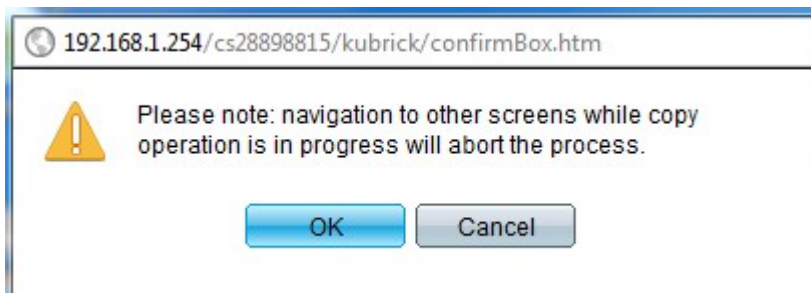
Note: La zone d'information sensible est activée quand la configuration de sauvegarde est choisie dans l'étape 3.

Les données sensibles sécurisées (disque transistorisé) sont une architecture qui assure la protection aux données sensibles sur un périphérique, tel que des mots de passe et des clés. Le disque transistorisé active également la sauvegarde et partager sécurisés des fichiers de configuration qui contient des données sensibles. Pour configurer des règles disque transistorisé référez-vous les *règles sensibles sécurisées de gestion de données d'installation d'article sur des commutateurs empilables de gamme SG500x*.

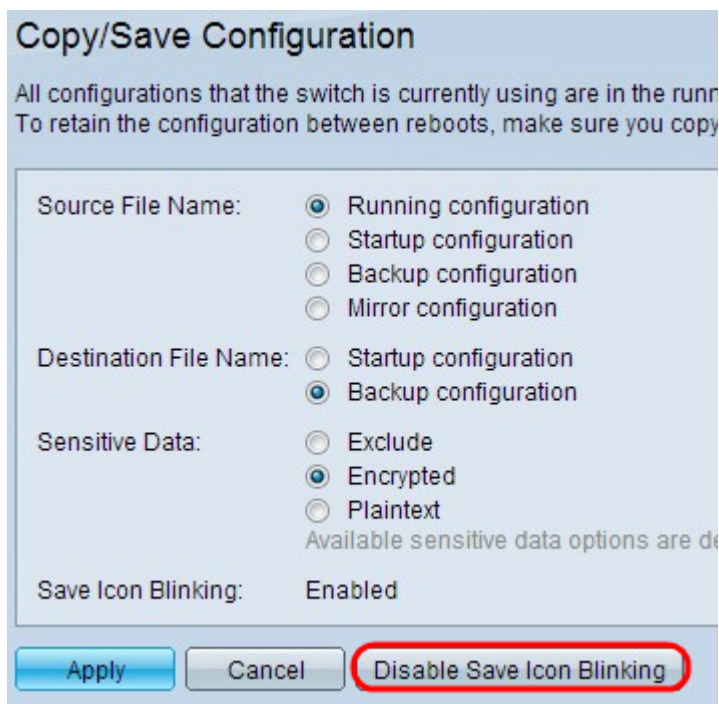
Étape 4. Cliquez sur la case d'option désirée dans la zone d'information sensible pour définir comment les données sensibles devraient être enregistrées dans l'opération de sauvegarde.

- L'excluez — Les données sensibles ne sont pas enregistrées à la configuration de sauvegarde.
- Chiffré — Les données sensibles sont enregistrées sous la forme chiffrée seulement.
- Plaintext — Les données sensibles sont enregistrées comme plaintext seulement.

Étape 5. Cliquez sur Apply.



Étape 6. Cliquez sur OK.



Étape 7. (facultative) que les changements de configuration sont enregistrés de la configuration en cours par défaut et si le commutateur obtient ont redémarré toute la configuration en cours seraient perdus, ainsi afin d'informer ceci à l'utilisateur, l'icône de sauvegarde clignote toujours du côté droit l'en haut à droite de l'utilitaire de Web de

commutateur. Pour désactiver l'icône de sauvegarde du clignotement, l'**icône de sauvegarde de débrayement de clic clignotant** mais lui n'est pas recommandée.