

# Configurations de compte utilisateur sur le commutateur ESW2-550X

## Objectif

Les configurations de compte utilisateur sont utilisées pour gérer (ajoutez, éditez et effacement) les utilisateurs qui ont accès à l'utilitaire de configuration Web du périphérique. Dans les situations où le mot de passe administrateur est perdu ou oublié, l'option de service de reprise de mot de passe vous aide à remettre à l'état initial le mot de passe.

Cet article explique comment configurer et gérer les comptes utilisateurs et comment activer le service de reprise de mot de passe sur le commutateur géré empilable ESW2-550X.

## Périphériques applicables

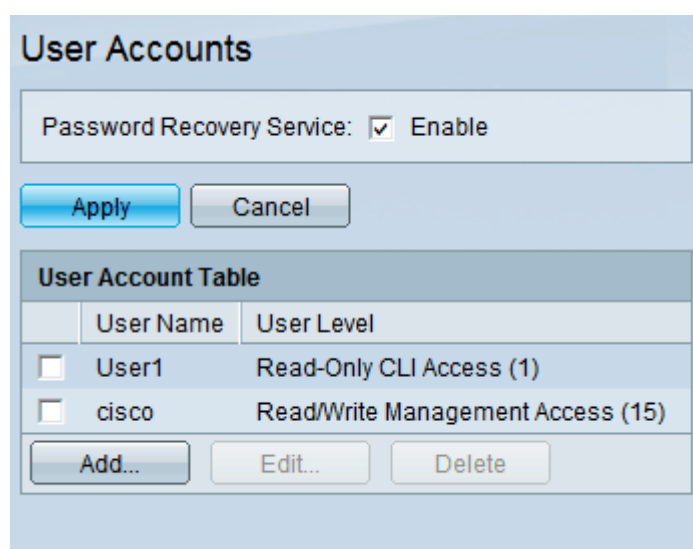
- ESW2-550X
- ESW2-550X-DC

## Version de logiciel

- v1.2.9.44

## Configurations de compte utilisateur

Étape 1. Ouvrez une session l'utilitaire de configuration Web et choisissez la **gestion > les comptes utilisateurs**. La page de *comptes utilisateurs* s'ouvre :



User Account Table	
User Name	User Level
<input type="checkbox"/> User1	Read-Only CLI Access (1)
<input type="checkbox"/> cisco	Read/Write Management Access (15)

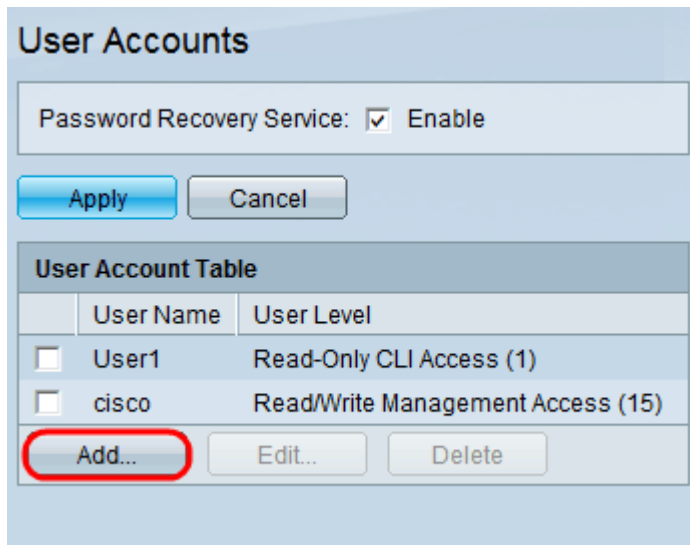
## Récupération de mot de passe

Étape 1. Cochez la case de **service de reprise de mot de passe** pour activer le service de reprise de mot de passe sur le commutateur. Quand cette option est activée, un utilisateur final physiquement connecté au port de console peut écrire le menu de démarrage et commencer le processus de récupération de mot de passe. Après que le processus termine, on permet à l'utilisateur pour ouvrir une session au périphérique sans authentification de

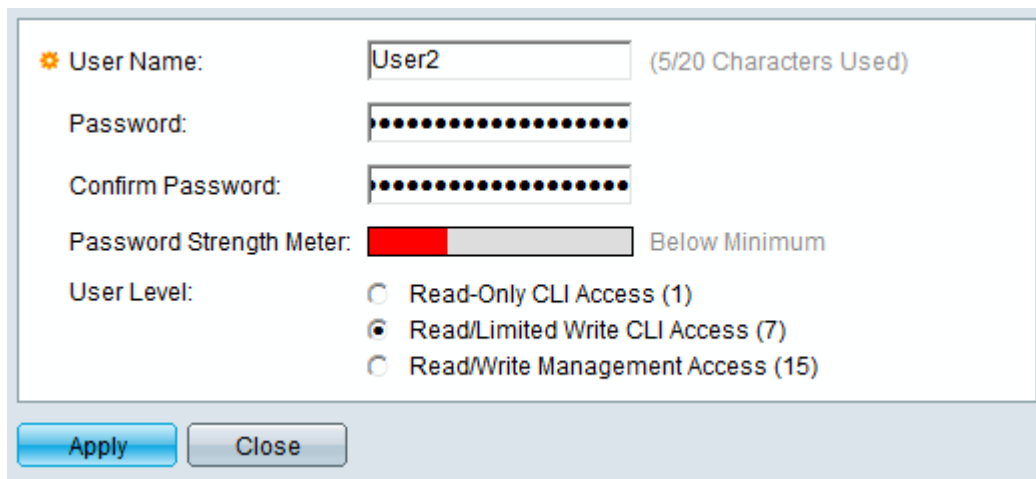
mot de passe.

Étape 2. Cliquez sur Apply.

## Ajoutez les utilisateurs



Étape 1. Cliquez sur Add pour ajouter un utilisateur. La fenêtre de *compte utilisateur d'ajouter* apparaît :



Étape 2. Écrivez le nom d'utilisateur du nouvel utilisateur dans le champ User Name. Le nom d'utilisateur peut contenir les caractères alphanumériques.

Étape 3. Entrez le mot de passe dans le domaine de mot de passe. Le mot de passe peut contenir alphanumérique et des caractères particuliers.

Étape 4. Entrez le même mot de passe dans le domaine de confirmation du mot de passe.

**Note:** Chacun des deux mots de passe devraient être identiques.

Le mètre de point fort de mot de passe affiche la puissance du mot de passe s'il est minimum, faible ou fort.

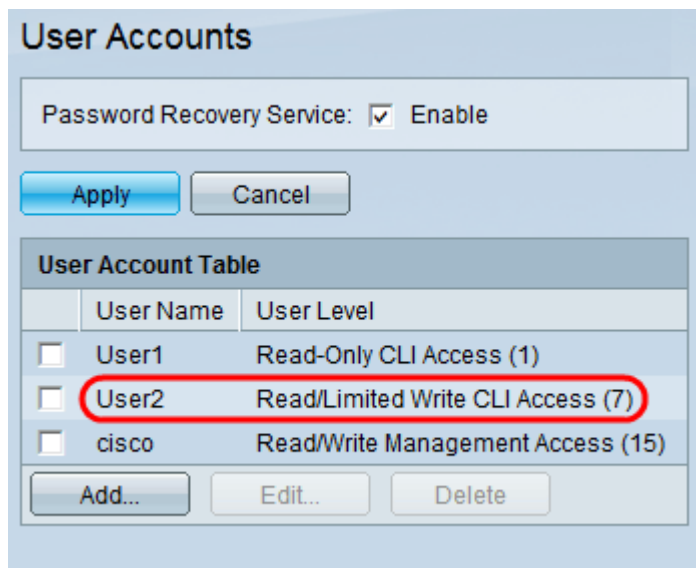
Étape 5. Cliquez sur la case d'option désirée à laquelle le niveau utilisateur doit être assigné par l'intermédiaire de l'interface de ligne de commande (CLI).

- CLI en lecture seule Access (1) – Le numéro 1 indique que le niveau du privilège

dans lequel il permet à l'utilisateur d'exécuter des commandes en mode d'Exec de l'utilisateur et aussi commande au niveau 0 du niveau 0. permet à l'utilisateur pour exécuter l'aide, l'enable, le débronnage et les commandes exit.

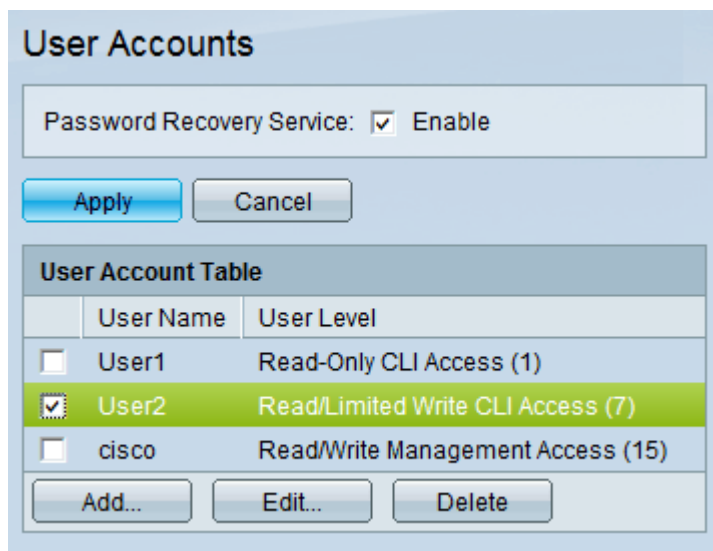
- Lu/a limité écrivent CLI Access (7) – le numéro 7 indique le niveau du privilège dans lequel il permet à l'utilisateur d'exécuter des commandes show de privileged exec plus les commandes aux niveaux 1 et 0.
- Gestion lecture/écriture Access (15) – Le numéro 15 indique le de plus haut niveau du privilège dans lequel il permet à l'utilisateur d'exécuter des commandes de support et d'assigner des privilèges aux commandes.

Étape 6. Cliquez sur Apply et puis **fermez-vous**.



L'utilisateur est ajouté dans le Tableau de compte utilisateur.

## Éditez les utilisateurs



Étape 1. Vérifiez l'utilisateur désiré qui les besoins d'être édité.

Étape 2. Cliquez sur Edit pour éditer les informations de compte utilisateur. La fenêtre de *compte utilisateur d'éditer* apparaît.

User Name:  ▼

Password:

Confirm Password:

Password Strength Meter:  Below Minimum

User Level:

- Read-Only CLI Access (1)
- Read/Limited Write CLI Access (7)
- Read/Write Management Access (15)

Étape 3. Choisissez l'utilisateur désiré de la liste déroulante de nom d'utilisateur.

**Timesaver :** Suivez les étapes 3-5 de la section d'*utilisateurs d'ajouter* ci-dessus.

Étape 4. Cliquez sur Apply et puis **fermez-vous**.

## Utilisateurs d'effacement

**User Accounts**

Password Recovery Service:  Enable

User Account Table	
User Name	User Level
<input type="checkbox"/> User1	Read-Only CLI Access (1)
<input checked="" type="checkbox"/> User2	Read/Limited Write CLI Access (7)
<input type="checkbox"/> cisco	Read/Write Management Access (15)

Étape 1. Vérifiez l'utilisateur désiré qui les besoins d'être supprimé.

Étape 2. Cliquez sur Delete.

**User Accounts**

Success. To permanently save the configuration, go to the [Copy/Save Configuration](#) page or click the Save icon

Password Recovery Service:  Enable

User Account Table	
User Name	User Level
<input type="checkbox"/> User1	Read-Only CLI Access (1)
<input type="checkbox"/> cisco	Read/Write Management Access (15)

L'utilisateur désiré est retiré du Tableau de compte utilisateur.