

# Gestion de compte utilisateur sur des Commutateurs ESW2-350G

## Objectifs

La Gestion de compte utilisateur est utilisée pour gérer les utilisateurs qui ont accès à l'utilitaire de configuration Web du périphérique. Cet article explique comment ajouter, éditer et supprimer les utilisateurs sur la gamme ESW2-350G commutent. Dans les situations où le mot de passe administrateur est perdu ou oublié, cette reprise de mot de passe aide à remettre à l'état initial l'accès client l'un des ou les mots de passe privilégiés sur le périphérique.

## Périphériques applicables

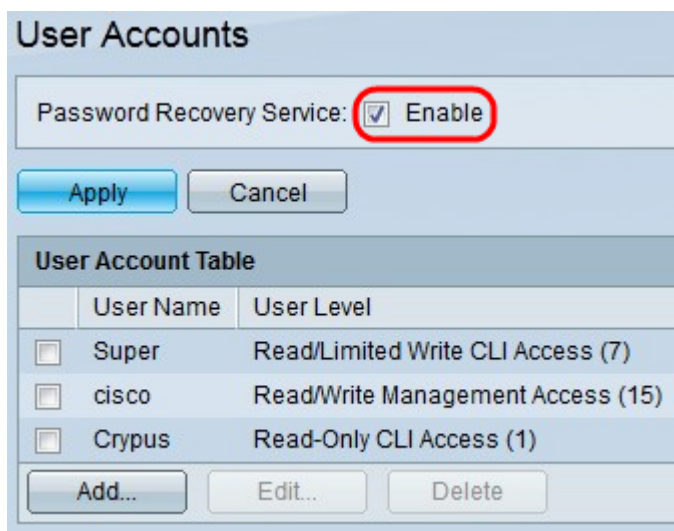
- ESW2-350G
- ESW2-350G-DC

## Version de logiciel

- 1.3.0.62

## Service de reprise de mot de passe

Étape 1. Ouvrez une session l'utilitaire de configuration de commutateur et choisissez la **gestion > les comptes utilisateurs**. La page de *comptes utilisateurs* s'ouvre :



**User Accounts**

Password Recovery Service:  Enable

Apply Cancel

**User Account Table**

	User Name	User Level
<input type="checkbox"/>	Super	Read/Limited Write CLI Access (7)
<input type="checkbox"/>	cisco	Read/Write Management Access (15)
<input type="checkbox"/>	Crypus	Read-Only CLI Access (1)

Add... Edit.. Delete

**Étape 2.** Cochez la case de service de reprise de mot de passe pour activer le service de reprise de mot de passe sur le commutateur.

Étape 3. Cliquez sur Apply.

## Gestion de compte utilisateur

Étape 1. Ouvrez une session l'utilitaire de configuration de commutateur et choisissez la **gestion > les comptes utilisateurs**. La page de *comptes utilisateurs* s'ouvre :

User Name	User Level
<input type="checkbox"/> Super	Read/Limited Write CLI Access (7)
<input type="checkbox"/> cisco	Read/Write Management Access (15)
<input type="checkbox"/> Crypus	Read-Only CLI Access (1)

Étape 2. Cliquez sur Add pour ajouter un utilisateur. La fenêtre de *compte utilisateur d'ajouter* apparaît.

User Name: Crypus (6/20 Characters Used)  
Password: ..... (27/64 Characters Used)  
Confirm Password: .....  
Password Strength Meter: Strong  
User Level:  Read-Only CLI Access (1)  
 Read/Limited Write CLI Access (7)  
 Read/Write Management Access (15)

Étape 3. Écrivez le nom d'utilisateur dans le champ User Name.

User Name: Crypus (6/20 Characters Used)  
Password: ..... (27/64 Characters Used)  
Confirm Password: .....  
Password Strength Meter: Strong  
User Level:  Read-Only CLI Access (1)  
 Read/Limited Write CLI Access (7)  
 Read/Write Management Access (15)

Étape 4. Entrez le mot de passe dans le domaine de mot de passe et dans le domaine de confirmation du mot de passe.

**Note:** Chacun des deux mots de passe devraient être identiques.

Le mètre de point fort de mot de passe affiche la puissance du mot de passe s'il est

minimum, faible ou fort.

User Name: Crypus (6/20 Characters Used)  
Password: (27/64 Characters Used)  
Confirm Password: (27/64 Characters Used)  
Password Strength Meter: Strong  
User Level:  
 Read-Only CLI Access (1)  
 Read/Limited Write CLI Access (7)  
 Read/Write Management Access (15)  
Apply Close

Étape 5. Cliquez sur la case d'option désirée à laquelle le besoin de l'utilisateur a assigné.

- CLI en lecture seule Access (1) – L'utilisateur assigné peut seulement voir toutes les configurations.
- Lu/a limité écrivent CLI Access (7) – l'utilisateur assigné peut voir toute la configuration et seulement peut apporter peu de modifications dans la configuration.
- Gestion lecture/écriture Access (15) – L'utilisateur assigné peut lire et apporter des modifications à la configuration.

Étape 6. Cliquez sur Apply.

## Éditez/les informations compte utilisateur d'effacement

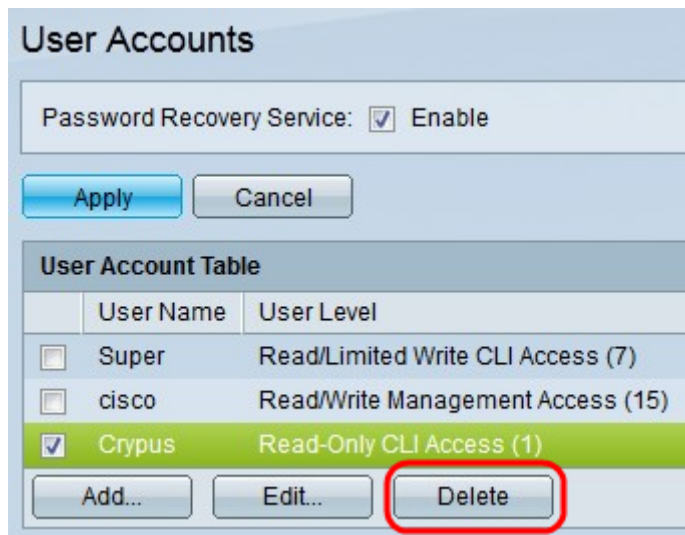
Étape 1. Ouvrez une session l'utilitaire de configuration de commutateur et choisissez la **gestion > les comptes utilisateurs**. La page de *comptes utilisateurs* s'ouvre :

User Accounts  
Password Recovery Service:  Enable  
Apply Cancel  
User Account Table  

	User Name	User Level
<input type="checkbox"/>	Super	Read/Limited Write CLI Access (7)
<input type="checkbox"/>	cisco	Read/Write Management Access (15)
<input checked="" type="checkbox"/>	Crypus	Read-Only CLI Access (1)

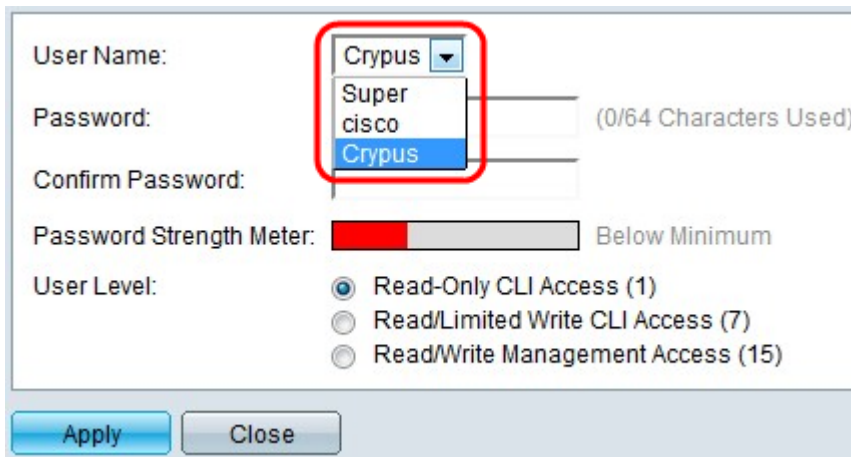
  
Add... Edit... Delete

Étape 2. Cliquez sur l'utilisateur désiré qui les besoins d'être édité ou supprimé.

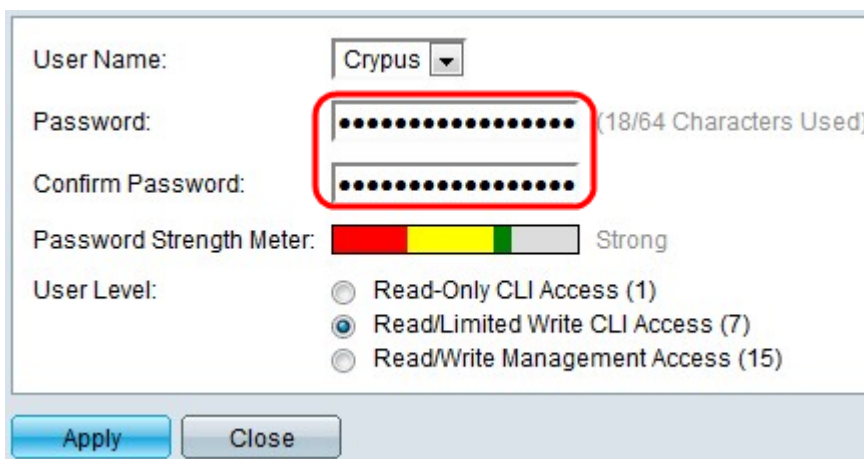


Étape 3. (facultative) cliquent sur Delete pour supprimer l'utilisateur.

Étape 4. Cliquez sur Edit pour éditer les informations de compte utilisateur. La fenêtre de *compte utilisateur d'éditer* apparaît.



Étape 5. Choisissez l'utilisateur désiré de la liste déroulante de nom d'utilisateur.



Étape 6. Entrez le mot de passe dans le domaine de mot de passe et le champ de confirmation du mot de passe.

**Note:** Chacun des deux mots de passe devraient être identiques.

Le mètre de point fort de mot de passe affiche la puissance du mot de passe s'il est minimum, faible ou fort.

User Name: Crypus

Password: (18/64 Characters Used)

Confirm Password:

Password Strength Meter: Strong

User Level:

- Read-Only CLI Access (1)
- Read/Limited Write CLI Access (7)
- Read/Write Management Access (15)

Apply Close

Étape 7. Cliquez sur la case d'option désirée à laquelle le besoin de l'utilisateur a assigné.

- CLI en lecture seule Access (1) – L'utilisateur assigné peut seulement voir toute la configuration.
- Lu/a limité écrivent CLI Access (7) – l'utilisateur assigné peut voir toute la configuration et seulement peut apporter peu de modifications dans la configuration.
- Gestion lecture/écriture Access (15) – L'utilisateur assigné peut lire et apporter des modifications à la configuration.

Étape 8. Cliquez sur Apply.