

# Configuration de règles d'accès sur RV120W et RV220W

## Objectif

Les règles d'accès permettent la configuration des règles d'augmenter la Sécurité. Les Listes de contrôle d'accès (ACL) sont des listes qui bloquent ou permettent le trafic de l'envoi à et de certains utilisateurs. Des règles d'accès peuvent être configurées pour être en effet tout le temps ou être basées sur des programmes définis.

Cet article explique comment configurer des règles d'accès sur le RV120W et le RV220W.  
**Remarque:** Un maximum de 100 règles d'accès peut être créé.

## Périphériques applicables

- RV120W
- RV220W

## Version de logiciel

- v1.0.4.17

## Configuration de règles d'accès

### Configuration de politique pour une règle d'accès

Étape 1. Ouvrez une session à l'utilitaire de configuration Web et choisissez le **Pare-feu > les règles d'accès**. La page de *règles d'accès* s'ouvre :

Étape 2. Cliquez sur la case d'option qui correspond à la politique sortante par défaut désirée dans le domaine de stratégie. La politique sortante par défaut détermine si le trafic

sortant est permis ou refusé. Il est utilisé toutes les fois qu'il n'y a aucune règle d'accès ou stratégie d'accès Internet configurée à une adresse IP d'un utilisateur.

Étape 3. **Sauvegarde de clic.**

## **Ajoutez une règle d'accès**

Étape 1. Ouvrez une session à l'utilitaire de configuration Web et choisissez le **Pare-feu > les règles d'accès**. La page de *règles d'accès* s'ouvre :

Étape 2. Cliquez sur Add la **ligne** pour ajouter une nouvelle règle d'accès. La page de *règle d'accès d'ajouter* s'ouvre :

Étape 2. Choisissez le type de règle de créer de la liste déroulante de type de connexion :

- Sortant (RÉSEAU LOCAL > WAN) — Cette règle affecte les paquets qui proviennent le RÉSEAU LOCAL sécurisé et vont à un WAN unsecure.
- D'arrivée (WAN > RÉSEAU LOCAL) — Cette règle affecte les paquets qui proviennent un WAN unsecure et vont à un RÉSEAU LOCAL sécurisé.
- Le VLAN inter (VLAN > VLAN) — cette règle affecte les paquets qui proviennent un VLAN unsecure et vont à un autre VLAN. Un VLAN est le concept de partitionner un réseau physique de sorte que des domaines distincts d'émission puissent être créés.  
**Remarque:** Seulement le RV220W a la caractéristique inter VLAN (VLAN > VLAN).

Étape 3. (facultative) si le VLAN inter (VLAN > VLAN) était choisi dans l'étape 2 comme type de connexion, choisissent le nom de la source VLAN de la liste déroulante de nom de la source VLAN.

Étape 4. (facultative) si le VLAN inter (VLAN > VLAN) était choisi dans l'étape 2 comme type de connexion, choisissent le nom de VLAN de destination de la liste déroulante de nom de

VLAN de destination.

Étape 5. Choisissez l'action qui doit être appliquée à la règle de la liste déroulante d'action :

- Toujours bloc — Bloque toujours des paquets.
- Laissez toujours — Permet toujours des paquets.
- Bloc par programme — Bloque des paquets basés sur un programme spécifié.
- Autorisez par programme — Permet des paquets basés sur un programme spécifié.

Étape 6. Choisissez un programme pour s'appliquer à la règle de la liste déroulante de programme.

Étape 7. Choisissez un service pour autoriser ou bloquer de la liste déroulante de services.

**Note:** Pour d'autres détails sur la façon dont configurer le programme ou configurer des services satisfait se rapportent à l'article *créent ou éditent des programmes sur RV120W et RV220W*. Cliquez sur Configurer le **programme** ou **configurez les services** pour configurer des programmes à la page de *gestion des services*.

Étape 8. Choisissez les adresses IP de source auxquelles la règle bloque ou permet le paquet de la liste déroulante de source ip :

- Quels — La règle s'applique à toutes les adresses IP de source.
- Adresse unique — Te permet pour écrire une adresse IP simple à laquelle la règle s'applique dans le domaine de début.
- Plage d'adresses — Te permet pour écrire une plage des adresses IP auxquelles la règle s'applique à dans les champs de début et de finition.

Étape 9. (facultative) si sortant (RÉSEAU LOCAL > WAN) était choisi dans l'étape 2 comme type de connexion, choisissent les adresses IP de destination auxquelles la règle bloque ou permet le paquet de la liste déroulante IP de destination :

- Quels — La règle s'applique à toutes les adresses IP de destination.
- Adresse unique — Te permet pour écrire une adresse IP simple à laquelle la règle s'applique à dans le champ de début.
- Plage d'adresses — Te permet pour écrire une plage des adresses IP auxquelles la règle s'applique à dans les champs de début et de finition.

Étape 10. (facultative) si sortant (RÉSEAU LOCAL > WAN) était choisi dans l'étape 2 comme type de connexion, cochant l'**utilisation cette** case d'**adresse IP SNAT** d'écrire une adresse IP SNAT pour la règle.

Étape 11. Écrivez l'adresse IP SNAT dans le champ IP Address SNAT. La traduction d'adresses réseau d'avec état (SNAT) fournit un mécanisme sécurisé pour pour traduire des adresses internes et non-routable en adresses routable. Comme circulation hors d'un centre de traitement des données, la passerelle et l'adresse source des paquets IP sont traduites et commutées au routeur en amont approprié de passerelle.

Étape 12. (Facultatif) si d'arrivée (WAN > RÉSEAU LOCAL) était choisi dans l'étape 2

comme type de connexion, introduisez l'adresse de traduction de réseau de destination dans l'envoi au gisement du serveur local (IP DNAT). DNAT est une technique pour pour changer d'une manière transparente l'IP address de destination en route d'un paquet et remplir la fonction inverse pour en répond. N'importe quel routeur situé entre deux points finaux peut exécuter cette transformation du paquet.

Étape 13. (Facultatif) si d'arrivée (WAN > RÉSEAU LOCAL) était choisi dans l'étape 2 comme type de connexion, cochez l'**utilisation l'autre** case **BLÊME d'adresse IP (d'Internet)** d'écrire un IP address BLÊME différent pour la règle.

Étape 14. Écrivez l'adresse IP BLÊME dans le domaine BLÊME IP de destination (d'Internet).

Étape 15. Choisissez le statut de la règle de la liste déroulante d'état de règle.

Étape 16. Cliquez sur **Save**.

## **Éditez les règles d'accès**

Étape 1. Ouvrez une session à l'utilitaire de configuration Web et choisissez le **Pare-feu > les règles d'accès**. La page de *règles d'accès* s'ouvre :

**Étape 2.** Cochez la case de l'entrée désirée que vous voulez éditer.

Étape 3. Cliquez sur Edit la **règle** d'éditer la règle d'accès sélectionnée. La page de *configuration de règle d'accès d'Add/Edit* s'ouvre :

Étape 4. Apportez les modifications désirées et cliquez sur la **sauvegarde**.

## **Activer/une règle d'accès**

Étape 1. Ouvrez une session à l'utilitaire de configuration Web et choisissez le **Pare-feu > les règles d'accès**. La page de *règles d'accès* s'ouvre :

Étape 2. Cliquez sur l'entrée désirée que vous voulez activer ou désactiver.

Étape 3. Cliquez sur l'**enable** ou le **désactivez** comme désiré à la règle sélectionnée.

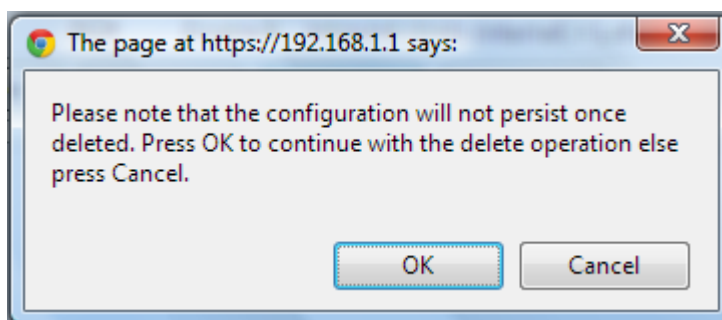
Étape 4. **Sauvegarde de clic**.

## **Supprimez une règle d'accès**

Étape 1. Ouvrez une session à l'utilitaire de configuration Web et choisissez le **Pare-feu > les règles d'accès**. La page de *règles d'accès* s'ouvre :

**Étape 2.** Cochez la case de l'entrée désirée que vous voulez supprimer.

Étape 3. Cliquez sur Delete. Une fenêtre apparaît.



Étape 4. Cliquez sur OK et les règles d'accès désirées seront supprimées.

Étape 5. **Sauvegarde de clic.**

## **Commandez à nouveau une règle d'accès**

Étape 1. Ouvrez une session à l'utilitaire de configuration Web et choisissez le **Pare-feu > les règles d'accès**. La page de *règles d'accès* s'ouvre :



**Étape 2.** Cochez la case de l'entrée désirée que vous voulez commander à nouveau.

**Étape 3.** Le clic **commandent à nouveau**. Dans ce processus, le routeur compare un paquet contre toutes les règles dans la table, le recherche de haut en bas, et applique la stratégie pour la première règle que l'apparie. Tout en faisant ceci, il ignore toutes les règles ultérieures (même si une règle postérieure est une meilleure correspondance). Ainsi, vous devriez placer des règles spécifiques au-dessus de plus de règles générales de s'assurer que ces règles ne sont pas ignorées.

**Étape 4.** Cochez la case de l'entrée désirée que vous voulez se déplacer. (Dans ce cas nous avons un total de deux règles d'accès, ainsi nous avons une option de juste une règle d'être déplacé).

Étape 5. Introduisez la priorité ou le nombre de réarrangement dans le **mouvement** de mettre en place.

Étape 6. **Sauvegarde de clic.**