

Guide de configuration pour migrer le service profile local vers global au central UCS

Contenu

[Introduction](#)

[Conditions préalables](#)

[Conditions requises](#)

[Composants utilisés](#)

[Étapes pour le transfert](#)

[Étape 1. Id de groupe de document/stratégies/VLAN/VSANs/modèles de SPS de gens du pays comme mis en valeur ci-dessous.](#)

[Étape 2. Recréez tous les id/stratégies/VLAN/VSANs/modèles et GLOBAL-SP au central UCS.](#)

[Étape 3. Inscription UCSM au central UCS.](#)

[Étape 4. Migrez le profil local vers le profil global.](#)

[Étape 5. Vérifiez le nouveau profil global.](#)

[Étape 6. Associez le GLOBAL-SP au serveur indiqué.](#)

[Étape 7. Serveur de démarrage de SAN LUN après le nouveau Global-fournisseur de services assigné](#)

[Informations connexes](#)

Introduction

Ce document décrit comment migrer le service profile local vers global ou si des non enregistrés de domaine accidentellement du central

Conditions préalables

Conditions requises

Cisco vous recommande de prendre connaissance des rubriques suivantes :

- Système d'informatique unifiée Cisco
- Central UCS
- Procédure pour migrer des gens du pays vers le profil global

Au-dessous de la procédure, assumez l'UseCase le plus provocant, démarrage de SAN avec le démarrage LUN de mémoire distante, qui sont déjà répartis en zones pour viser les demandeurs (WWPN) dans chaque service profile. La nécessité de l'id restent la même pendant le transfert.

[Composants utilisés](#)

Les informations contenues dans ce document sont basées sur les versions de matériel et de logiciel suivantes :

- Gestionnaire de Système d'informatique unifiée Cisco (UCSM)
- Fabric Interconnect (fi)
- Exécution centrale UCS sur la VM d'ESXi

Les informations contenues dans ce document ont été créées à partir des périphériques d'un environnement de laboratoire spécifique. Tous les périphériques utilisés dans ce document ont démarré avec une configuration effacée (par défaut). Si votre réseau est opérationnel, assurez-vous que vous comprenez l'effet potentiel de toute commande.

Étapes pour le transfert

1. Documentez les id de groupe/stratégies/VLAN/VSANs/modèles du SPS de gens du pays.
2. Recréez tous les id/stratégies/VLAN/VSANs/modèles et Global-SPS au central UCS.
3. Inscription UCSM au central UCS.
4. Migrez le profil local vers le profil global.
5. Vérifiez les id sont les corrects pour le serveur réparti en zones par particularité dans le nouveau GLOBAL-SP.
6. Associez le GLOBAL-SP au serveur indiqué.
7. Serveur de démarrage de SAN LUN.

Étape 1. Id de groupe de document/stratégies/VLAN/VSANs/modèles de SPS de gens du pays comme mis en valeur ci-dessous.

```
UCS-FI # scope org /
UCS-FI /org # show service-profile status
Service Profile Name Server Assignment Association Power State Op State
-----
SP01 1/3 Assigned Associated On Ok

UCS-FI /org # scope service-profile SP01

UCS-FI /org/service-profile # show detail
Service Profile:
Service Profile Name: SP01
Boot Policy: LocalDisk
BIOS Policy: ESX_BIOS
Host f/w Policy: global-default
Local Disk Policy: LocalDisk
Maintenance Policy: UserAck
Power Policy: PowerCap
Stats Policy: TemThreshold
Scrub Policy: global-default
UCS-FI /org/service-profile # show identity
Service Profile Name: SP01
UUID Suffix Pool: P_1
Dynamic UUID: c9fe0fd0-d051-11e3-00ff-000000000101
VNIC FC Node:
WWNN Pool: P_N_1
```

```

Dynamic WWNN: 20:FF:00:25:B5:00:01:01
UCS-FI /org/service-profile # show vnic identity
vNIC:
Name          Type    Fabric ID Dynamic MAC Addr
-----
ESX_Dat_A1   Ether   A          00:25:B5:0A:04:01
ESX_Dat_A2   Ether   A          00:25:B5:0A:04:02
ESX_Dat_A3   Ether   A          00:25:B5:0A:04:03
ESX_Dat_A4   Ether   A          00:25:B5:0A:04:04
vHBA:
Name          Type    Fabric ID Dynamic WWPN
-----
ESX_FCDat_A1  Fc      A          20:FF:00:25:B5:0A:04:01
ESX_FCDat_A2  Fc      A          20:FF:00:25:B5:0A:04:02
ESX_FCDat_B1  Fc      B          20:FF:00:25:B5:0B:04:01

UCS-FI /org/service-profile # show vnic ESX_Vcon detail
vNIC:
Adapter Policy: global-VMWare
QoS Policy: ESX_QoS
Network Control Policy: CDP_EN
Stats Policy: TemThreshold

```

```

UCS-FI /org/service-profile # show vnic ESX_Vcon detail
vNIC:
Adapter Policy: global-VMWare
Stats Policy: G-TemThreshold

```

Étape 2. Recréez tous les id/stratégies/VLAN/VSANS/modèles et GLOBAL-SP au central UCS.

- Créez les pools globaux, des stratégies, des VLAN, VSANS, des modèles de vNIC, des modèles de vHBA, RÉSEAU LOCAL
- Stratégies de Connectivité, stratégies de Connectivité SAN, modèles de profil de service mondial, et profils de service mondial.
- En créant VSANS global qui ont les mêmes id que VSANS localement défini dans les UCS Manager, assurez-vous que le nom global est seul, considère un « g » devant le nom VSAN, et s'assure également que l'ID DE VLAN de FCoE sur le VSAN global de création récente APPARIE exactement l'ID DE VLAN de FCoE configuré sur les gens du pays correspondants VSAN. Si l'ID VSAN est identique, et l'ID de FCoE est différent, alors un défaut sera augmenté sur l'association de profil de service mondial.
- La création de la volonté du SP global allouent nouvel UUID, MACs, WWNN, et WWPNs de leurs groupes globaux respectifs d'ID.
- Appliquez ces nouvelles stratégies au nouveau modèle global.
- Déployez le profil SP01_GP de service mondial du modèle
- Placez WWNN/WWPN/MAC au nouveau profil global SP01_GP pour retenir le même id

Remarque: La création de la volonté du SP global allouent nouvel UUID, MACs, WWNN, et WWPNs de leurs groupes globaux respectifs d'ID.

Référez-vous le guide de configuration environ à la façon assigner l'id par le CLI

```

UCS-FI /org/service-profile # show vnic identity
vNIC:
Name          Type    Fabric ID Dynamic MAC Addr
-----
ESX_Dat_A1   Ether   A          00:25:B5:0A:04:01

```

```

ESX_Dat_A2 Ether A 00:25:B5:0A:04:02
ESX_Dat_A3 Ether A 00:25:B5:0A:04:03
ESX_Dat_A4 Ether A 00:25:B5:0A:04:04

```

vHBA:

```

Name      Type      Fabric ID Dynamic WWPN
-----

```

```

ESX_FCDat_A1 Fc      A      20:FF:00:25:B5:0A:04:01
ESX_FCDat_A2 Fc      A      20:FF:00:25:B5:0A:04:02
ESX_FCDat_B1 Fc      B      20:FF:00:25:B5:0B:04:01

```

```
UCS-FI /org/service-profile # show vnic ESX_Vcon detail
```

vNIC:

```
Adapter Policy: global-VMWare
```

```
QoS Policy: ESX_QoS
```

```
Network Control Policy: CDP_EN
```

```
Stats Policy: TemThreshold
```

```
UCS-FI /org/service-profile # show vhma ESX_SB_A1 detail
```

vHBA:

```
Adapter Policy: global-VMWare
```

```
Stats Policy: G-TemThreshold
```

Accroissez le script central simple UCS PowerTool pour permuter ou assigner le WWPNs (correctement réparti en zones) d'origine et d'autres id. Ces l'id font partie des pools globaux créés, et l'univers d'ID reflétera l'état « normalement utilisé » une fois que ces id sont correctement assignés.

C'est juste un exemple de script central UCS PowerTools et n'est pas un produit officiellement pris en charge de Cisco. L'utilisez s'il vous plaît à vos risques et périls, et testez d'abord dans un laboratoire avant utilisation dans la production. Veuillez éditer le script selon votre installation de Global-fournisseur de services, Orgs, id, stratégies, etc.

Référez-vous au pour en savoir plus de guide

```
UCS-FI /org/service-profile # show vnic identity
```

vNIC:

```

Name      Type      Fabric ID Dynamic MAC Addr
-----

```

```

ESX_Dat_A1 Ether A 00:25:B5:0A:04:01
ESX_Dat_A2 Ether A 00:25:B5:0A:04:02
ESX_Dat_A3 Ether A 00:25:B5:0A:04:03
ESX_Dat_A4 Ether A 00:25:B5:0A:04:04

```

vHBA:

```

Name      Type      Fabric ID Dynamic WWPN
-----

```

```

ESX_FCDat_A1 Fc      A      20:FF:00:25:B5:0A:04:01
ESX_FCDat_A2 Fc      A      20:FF:00:25:B5:0A:04:02
ESX_FCDat_B1 Fc      B      20:FF:00:25:B5:0B:04:01

```

```
UCS-FI /org/service-profile # show vnic ESX_Vcon detail
```

vNIC:

```
Adapter Policy: global-VMWare
```

```
QoS Policy: ESX_QoS
```

```
Network Control Policy: CDP_EN
```

```
Stats Policy: TemThreshold
```

```
UCS-FI /org/service-profile # show vhma ESX_SB_A1 detail
```

vHBA:

```
Adapter Policy: global-VMWare
```

```
Stats Policy: G-TemThresholdUCS-FI /org/service-profile # show vnic identity
```

vNIC:

```

Name      Type      Fabric ID Dynamic MAC Addr
-----

```

```

-----
ESX_Dat_A1 Ether A 00:25:B5:0A:04:01
ESX_Dat_A2 Ether A 00:25:B5:0A:04:02
ESX_Dat_A3 Ether A 00:25:B5:0A:04:03
ESX_Dat_A4 Ether A 00:25:B5:0A:04:04

```

vHBA:

```

Name      Type      Fabric ID Dynamic WWPN
-----

```

```

ESX_FCDat_A1 Fc      A      20:FF:00:25:B5:0A:04:01
ESX_FCDat_A2 Fc      A      20:FF:00:25:B5:0A:04:02
ESX_FCDat_B1 Fc      B      20:FF:00:25:B5:0B:04:01

```

```

UCS-FI /org/service-profile # show vnic ESX_Vcon detail
vNIC:

```

Adapter Policy: **global-VMWare**

QoS Policy: **ESX_QoS**

Network Control Policy: **CDP_EN**

Stats Policy: **TemThreshold**

```

UCS-FI /org/service-profile # show vhma ESX_SB_A1 detail

```

vHBA:

Adapter Policy: **global-VMWare**

Stats Policy: **G-TemThreshold**

```

UCS-FI /org/service-profile # show vnic identity
vNIC:

```

```

Name      Type      Fabric ID Dynamic MAC Addr
-----

```

```

ESX_Dat_A1 Ether A 00:25:B5:0A:04:01
ESX_Dat_A2 Ether A 00:25:B5:0A:04:02
ESX_Dat_A3 Ether A 00:25:B5:0A:04:03
ESX_Dat_A4 Ether A 00:25:B5:0A:04:04

```

vHBA:

```

Name      Type      Fabric ID Dynamic WWPN
-----

```

```

ESX_FCDat_A1 Fc      A      20:FF:00:25:B5:0A:04:01
ESX_FCDat_A2 Fc      A      20:FF:00:25:B5:0A:04:02
ESX_FCDat_B1 Fc      B      20:FF:00:25:B5:0B:04:01

```

```

UCS-FI /org/service-profile # show vnic ESX_Vcon detail
vNIC:

```

Adapter Policy: **global-VMWare**

QoS Policy: **ESX_QoS**

Network Control Policy: **CDP_EN**

Stats Policy: **TemThreshold**

```

UCS-FI /org/service-profile # show vhma ESX_SB_A1 detail

```

vHBA:

Adapter Policy: **global-VMWare**

Stats Policy: **G-TemThreshold**

```

UCS-FI /org/service-profile # show vnic ESX_Vcon detail
vNIC:

```

Adapter Policy: **global-VMWare**

QoS Policy: **ESX_QoS**

Network Control Policy: **CDP_EN**

Stats Policy: **TemThreshold**

```

UCS-FI /org/service-profile # show vhma ESX_SB_A1 detail

```

vHBA:

Adapter Policy: **global-VMWare**

Stats Policy: **G-TemThreshold**

```

UCS-FI /org/service-profile # show vnic ESX_Vcon detail
vNIC:

```

Adapter Policy: **global-VMWare**

QoS Policy: **ESX_QoS**

Network Control Policy: **CDP_EN**

Stats Policy: **TemThreshold**

```

UCS-FI /org/service-profile # show vhma ESX_SB_A1 detail

```

vHBA:

Adapter Policy: **global-VMWare**

Stats Policy: **G-TemThreshold**

```

UCS-FI /org/service-profile # show vnic ESX_Vcon detail
vNIC:

```

Adapter Policy: **global-VMWare**

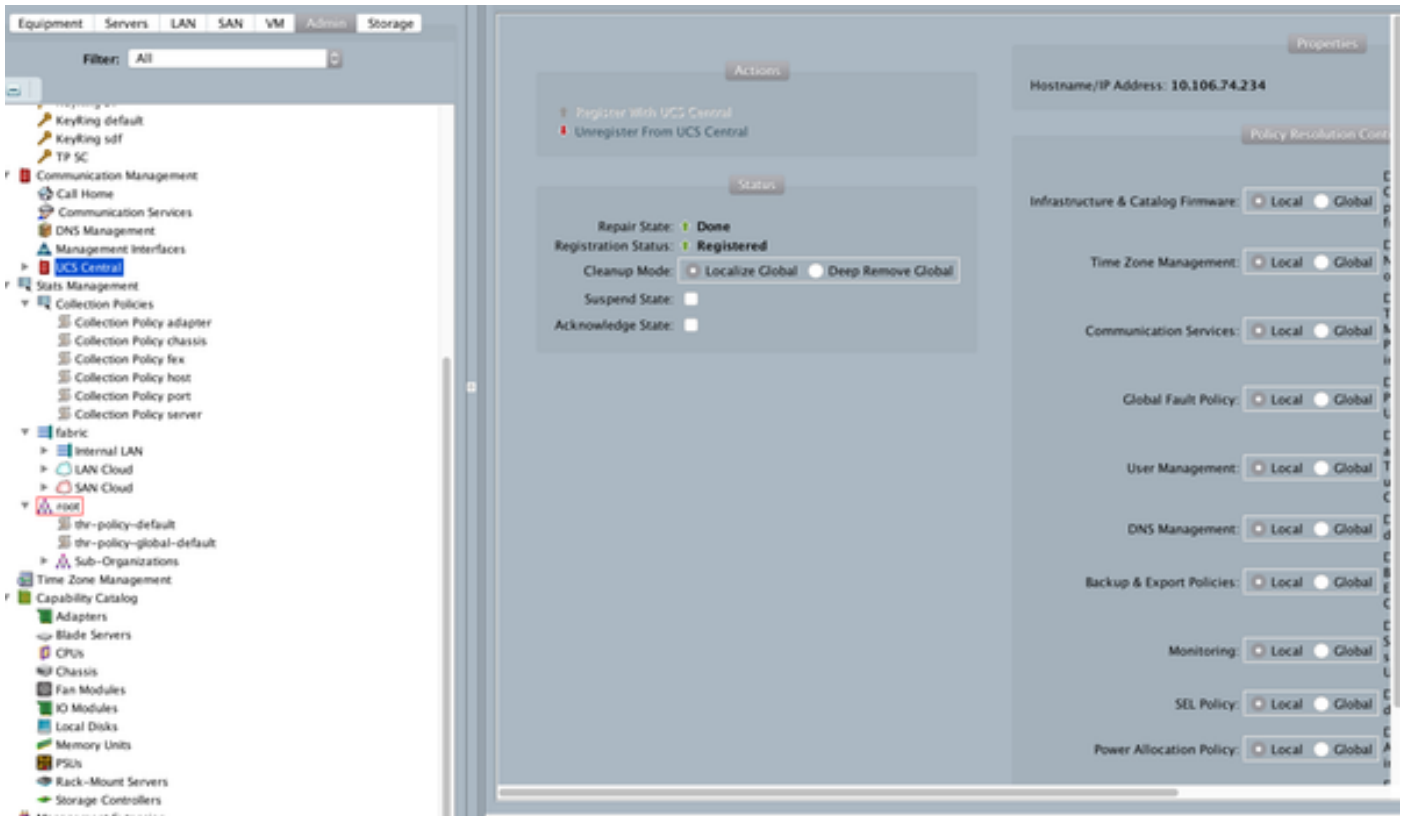
QoS Policy: **ESX_QoS**

Network Control Policy: **CDP_EN**

Stats Policy: **TemThreshold**

Répétition pour que chaque ID assigne manuellement

Étape 3. Inscription UCSM au central UCS.



Étape 4. Migrez le profil local vers le profil global.

- Arrêtez avec élégance le serveur avec le Gens du pays-fournisseur de services
- Gens du pays-fournisseur de services dissocié
- Gens du pays-fournisseur de services d'effacement ((id alloués par restaurations de nouveau dans le groupe avec l'état inutilisé)

Référez-vous le guide de configuration pour plus d'informations sur la façon gérer le service profile dans UCSM

Étape 5. Vérifiez le nouveau profil global.

```
UCS-FI /org/service-profile # show vnic identity
vNIC:
Name          Type      Fabric ID Dynamic MAC Addr
-----
ESX_Dat_A1    Ether     A          00:25:B5:0A:04:01
ESX_Dat_A2    Ether     A          00:25:B5:0A:04:02
ESX_Dat_A3    Ether     A          00:25:B5:0A:04:03
ESX_Dat_A4    Ether     A          00:25:B5:0A:04:04
vHBA:
Name          Type      Fabric ID Dynamic WWPN
-----
ESX_FCDat_A1  Fc        A          20:FF:00:25:B5:0A:04:01
ESX_FCDat_A2  Fc        A          20:FF:00:25:B5:0A:04:02
ESX_FCDat_B1  Fc        B          20:FF:00:25:B5:0B:04:01

UCS-FI /org/service-profile # show vnic ESX_Vcon detail
vNIC:
Adapter Policy: global-VMWare
QoS Policy: ESX_QoS
Network Control Policy: CDP_EN
Stats Policy: TemThreshold
```

```
UCS-FI /org/service-profile # show vhma ESX_SB_A1 detail
```

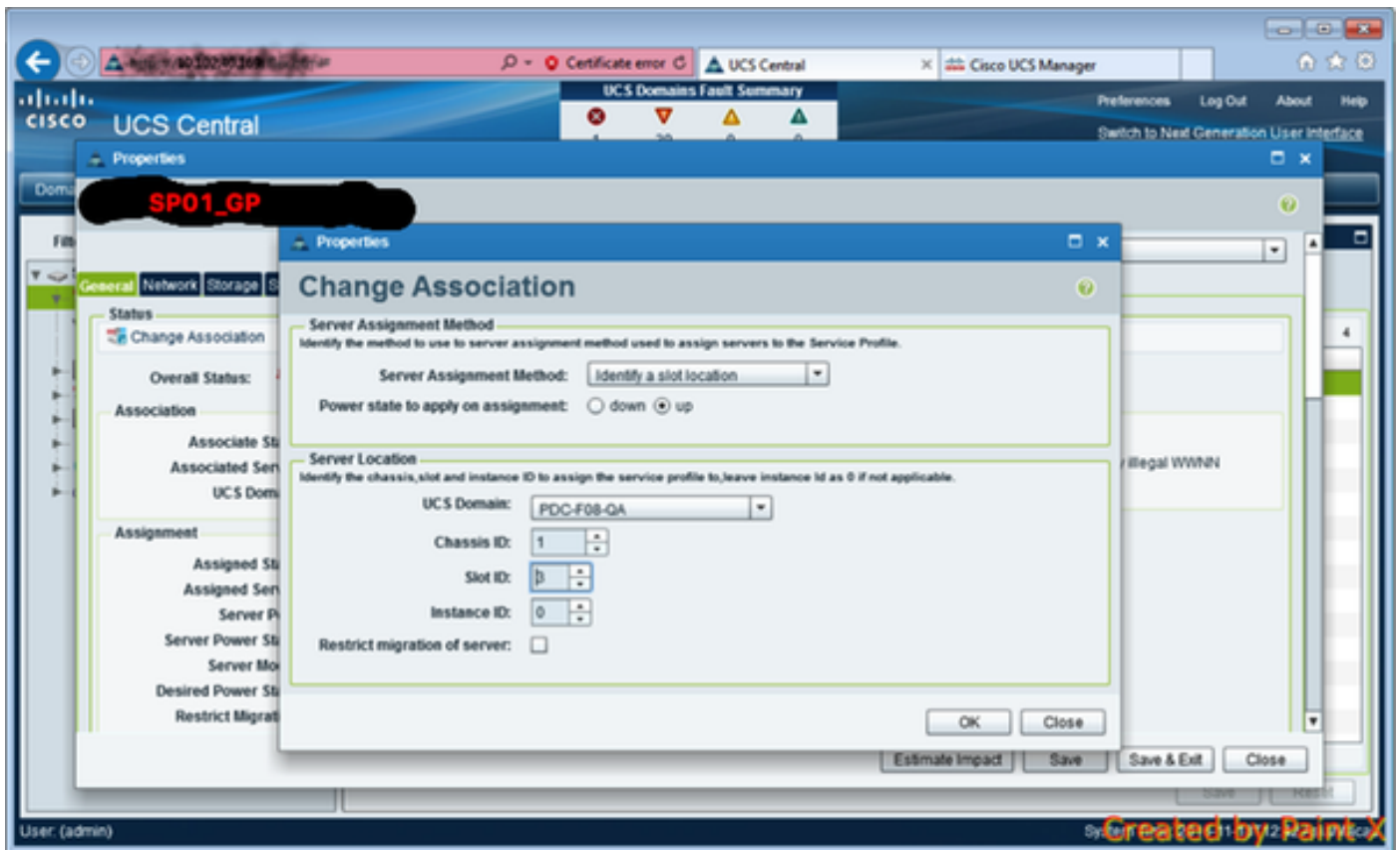
vHBA:

Adapter Policy: global-VMWare

Stats Policy: G-TemThreshold

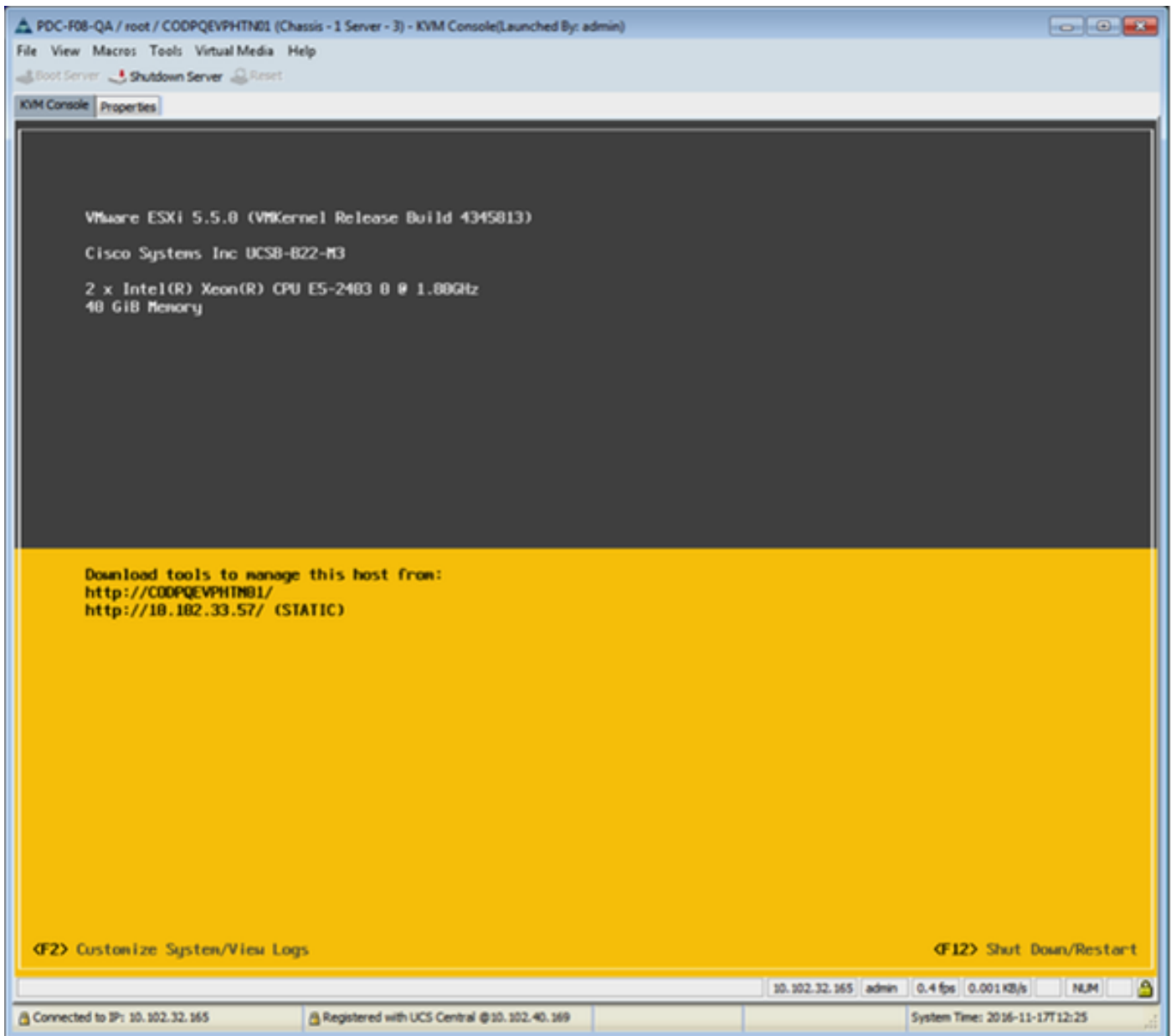
Étape 6. Associez le GLOBAL-SP au serveur indiqué.

Référez-vous au guide de configuration comment associer le fournisseur de services du central



Étape 7. Serveur de démarrage de SAN LUN après le nouveau Global-fournisseur de services assigné

Vérifiez si le serveur peut démarrer du SAN par l'intermédiaire de la console KVM



Informations connexes

- Guide de configuration UCSM
<http://www.cisco.com/c/en/us/support/servers-unified-computing/ucs-central-software/products-installation-and-configuration-guides-list.html>
- Pratiques recommandées centrales
<https://communities.cisco.com/servlet/JiveServlet/downloadBody/66619-102-3-120435/UCS%20Central%20Operations%20and%20Best%20Practice%20Guide.pdf>
- Guide de configuration central
<http://www.cisco.com/c/en/us/support/servers-unified-computing/ucs-manager/products-installation-and-configuration-guides-list.html>
- Suite de PowerTools
<https://communities.cisco.com/docs/DOC-37154>